

金門縣金城鎮統計通報

金門縣金城鎮 111 年人口概況

112 年 8 月

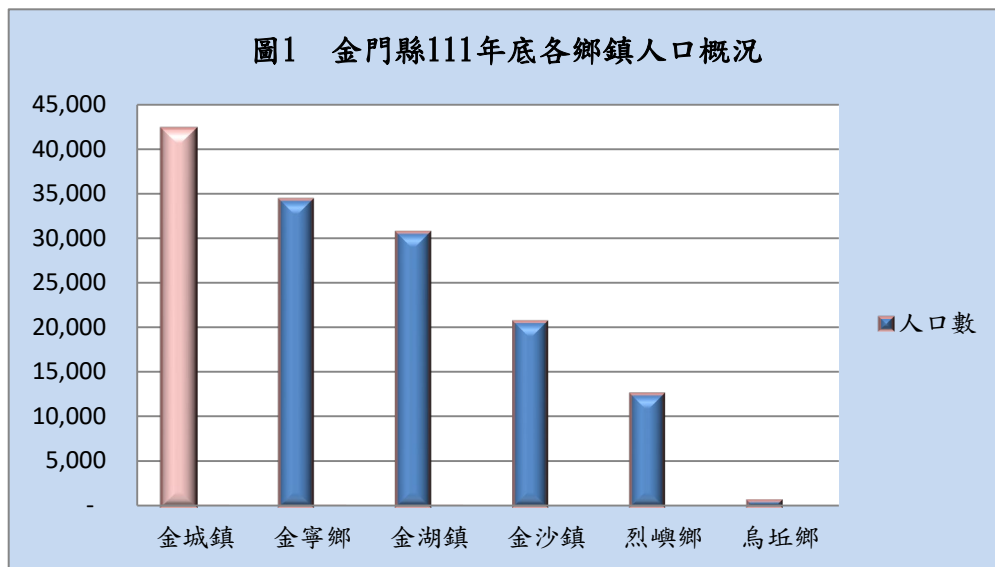
壹、前言

人口為國家構成的基本要素之一，人口數量及年齡結構等的變化更是決定國家發展的重要關鍵。人口統計數字可供為政治、經濟及教育等多方面的利用，人口統計資料為施政者所重視。

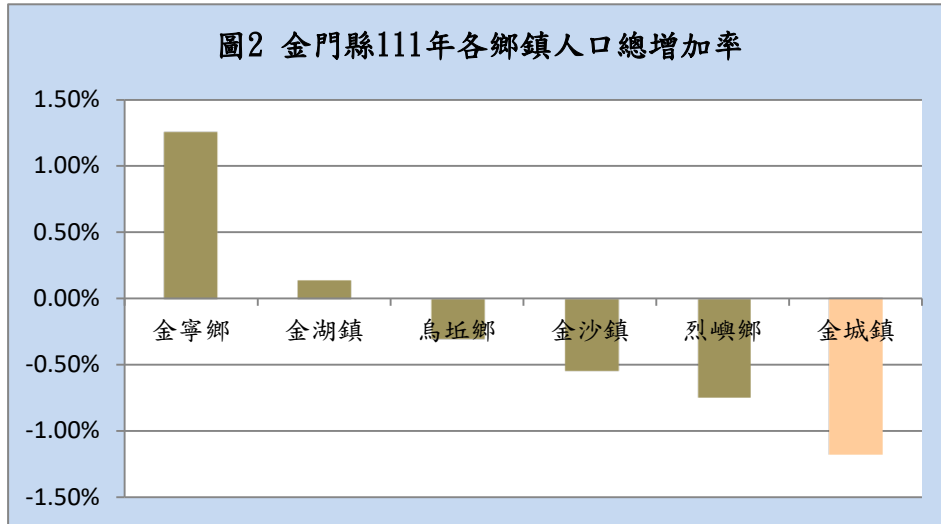
為掌握本鎮設籍人口之脈動，本分析報告特就本鎮人口指標性比率，以數值作分析，文字敘述輔以圖表的方式呈現，並將本鎮各里各項指標作比較。

貳、簡要分析

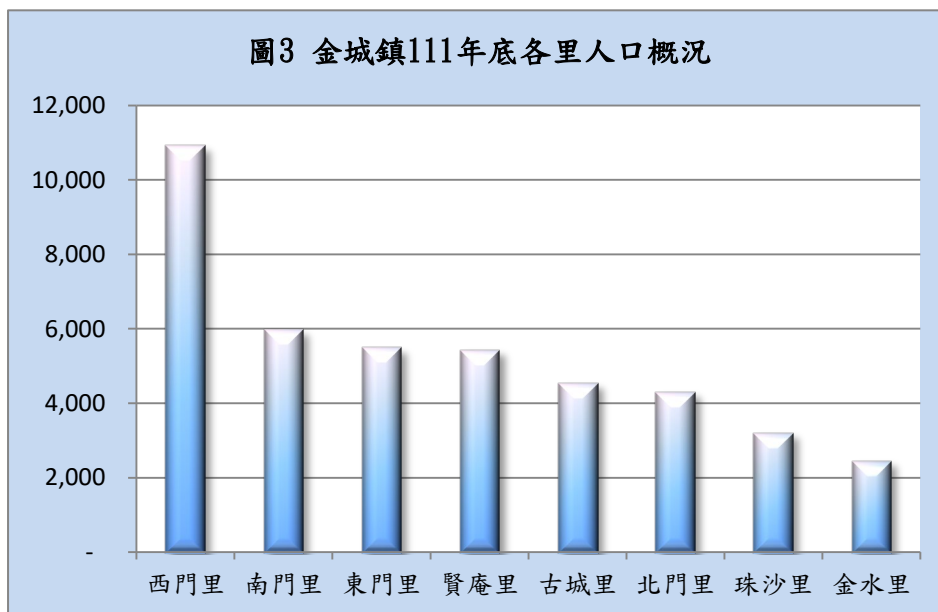
一、本鎮總人口數概況：本鎮 111 年底總人口數 4 萬 2,342 人，占全縣總人口數 14 萬 1,295 人的比例有 29.97%，為全縣第 1 位。



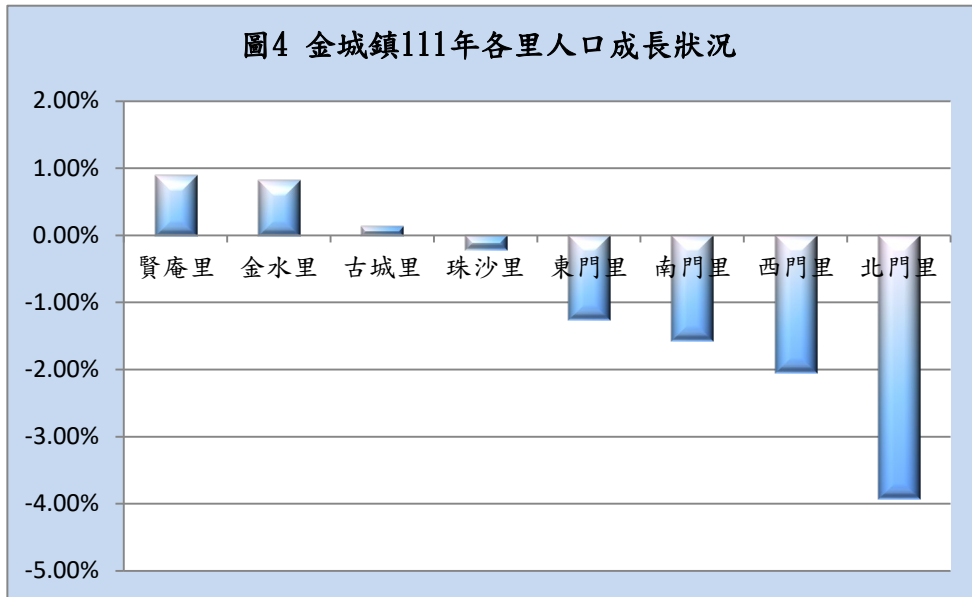
惟就金門縣各鄉鎮人口成長情形觀之，本鎮人口總增加率為-1.17%，為全縣最後1名。



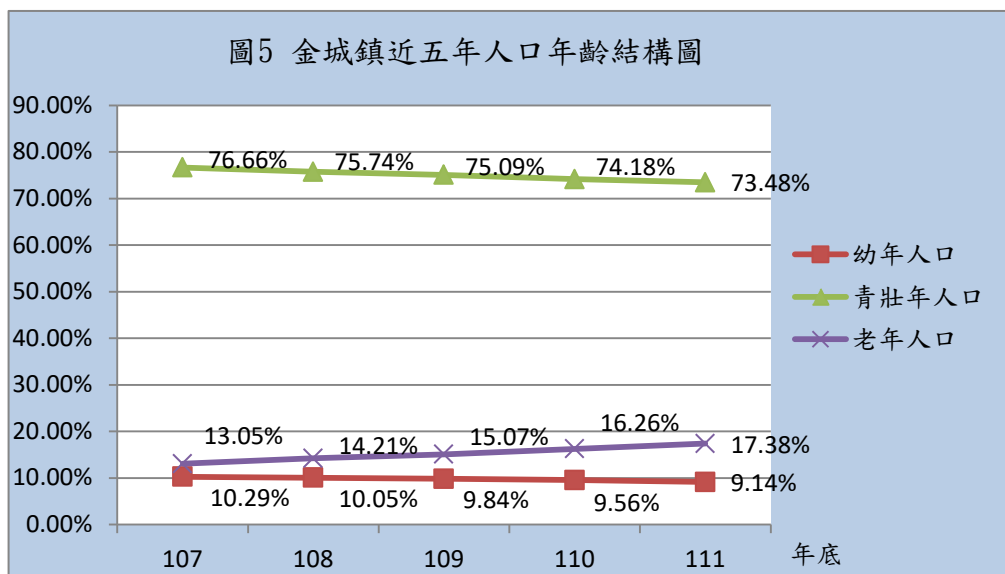
二、本鎮各里人口概況：就各里人口分布情形，111年底，以西門里1萬927人，占本鎮人口25.81%最多；南門里5,976人，占本鎮人口14.11%居次；而金水里2,452人最少，僅占本鎮人口5.79%。



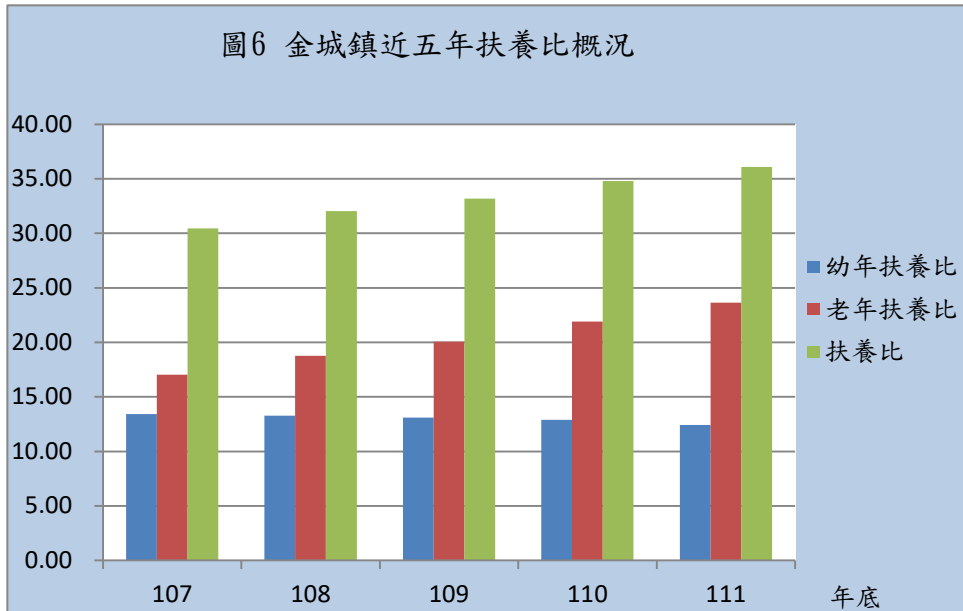
就各里人口成長狀況觀之，本鎮 111 年各里人口總增加率以賢庵里 0.89% 最高，金水里 0.82% 次之；而北門里 -3.93% 最低，西門里 -2.05% 次之。



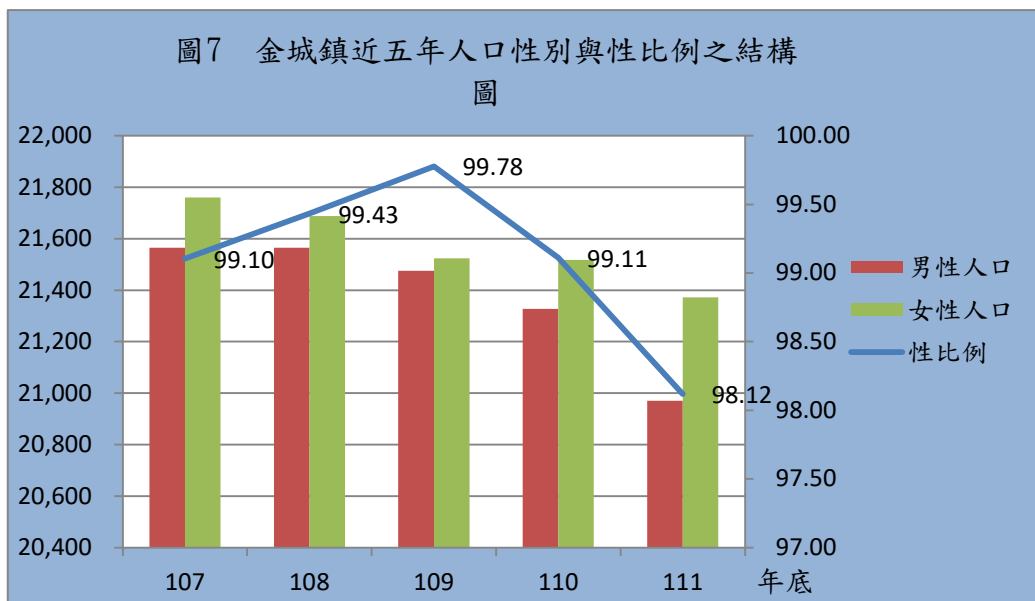
三、年齡結構分析：111 年底本鎮幼年人口(0-14 歲)者占總人口數 9.14%; 青壯年人口(15-65 歲)者占總人口數 73.48%; 老年人口(65 歲以上)者占總人口數 17.38%，較 110 年底本鎮幼年人口者占比下降 0.42%，青壯年人口者占比 0.7%，老年人口者占比上升 1.12%。



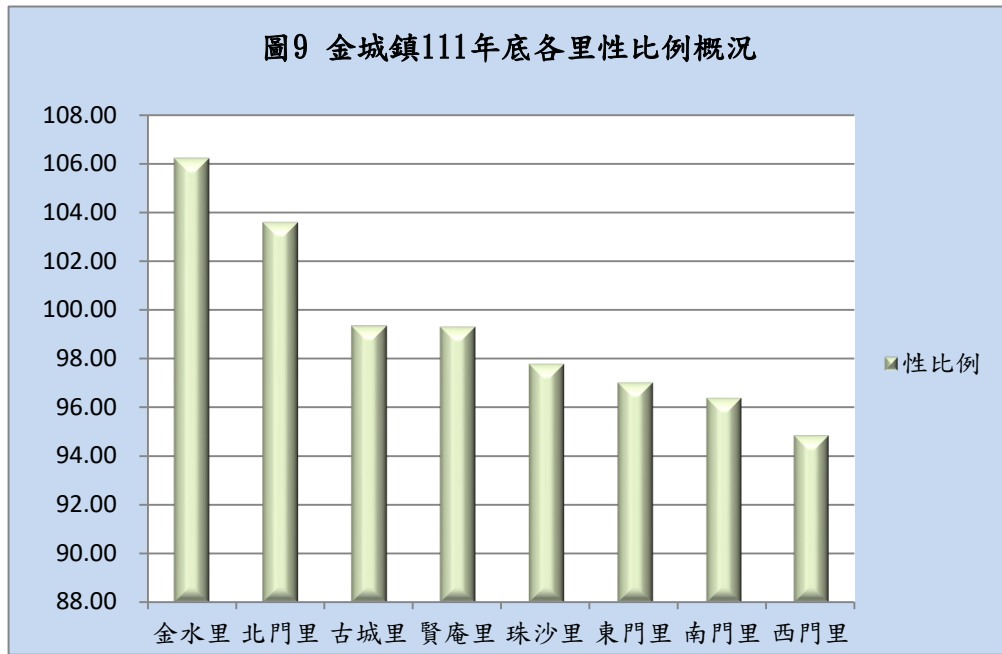
依賴人口扶養比由 110 年底 34.81 增至 111 年底 36.09，幼年扶養比由 110 年底 12.89 降至 111 年底 12.44；而老年扶養比則由 110 年底 21.92 增至 111 年底 23.65，顯示本鎮人口漸趨老化。



四、性比例分析：本鎮人口性比例 111 年底為 98.12 與 110 年底相較減少 0.99。人口性比例持續降低，是因為男性人口數低於女性，111 年底與 110 年底相較，男性人口數減少 357 人，女性人口數減少 146 人；可知本鎮人口性比例的降低，係因兩性人口減幅差距所致。



111 年底各里人口性比例，以金水里 106.22 最高，北門里 103.6 次之，而以西門里 94.85 最低，南門里 96.39 次低。



參、結論：本鎮為金門縣之經濟及政治重心，開發較早，是商業活動最熱鬧的地區。全縣人口數也以本鎮分布最廣，惟以 111 及 110 年底之數據比較本鎮人口總增加率為全縣末座。本鎮以西門里人口數最多，但人口成長以賢庵里最高。以戶政資料顯示，本鎮以青壯年人口數占比最高，惟以依賴人口扶養比顯示本鎮人口有漸趨老化的情形。在性比例上，本鎮男性人口低於女性，而且差距有拉大的趨勢。

資料來源

1. 金城戶政事務所網站。

<https://jinchenghr.kinmen.gov.tw/>

2. 金門縣大數據平台。

<https://www.kinmen.gov.tw/bigdata/Default.aspx>