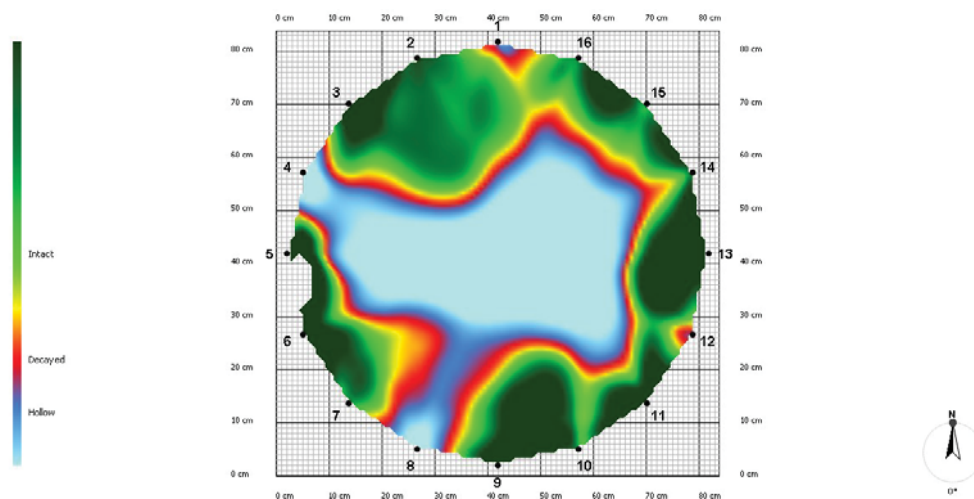


編號：環島北路二、三段 1072

金門縣樹木非破壞性檢測報告

樹種：木麻黃(*Casuarina equisetifolia*)

胸徑	82cm	地點	環島北路二、三段
NDE 檢測結果			
第一層 0.85 m			
腐朽空洞率	52%	弦徑音速比	0.28



綜合建議

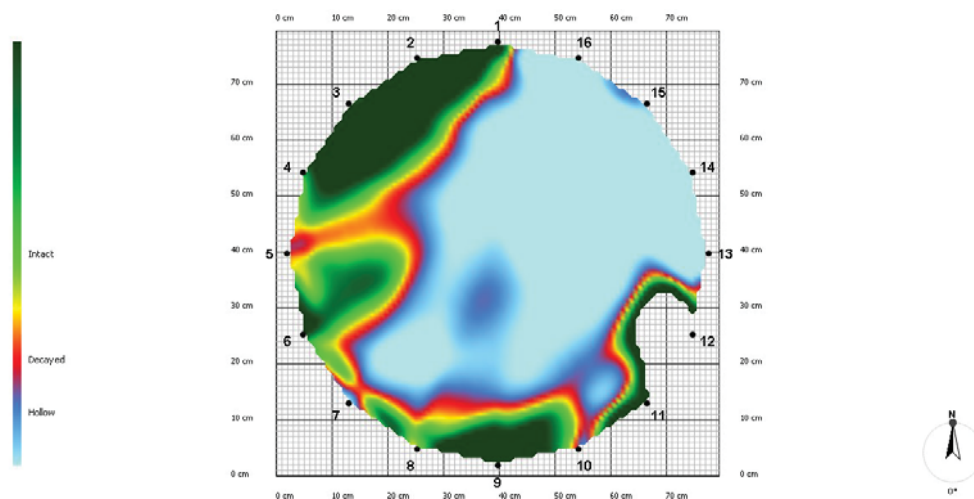
樹牌遺失，位於紫玄宮對面，南面 1.7 m 處修枝腐朽，冠層下萌蘗枝條有蟲害，南面 1.5 m 處修枝傷口無法復原，蟻害，根系近路旁嚴重裸露，有子實體，東北側子實體二處，樹高 2.0 m 分二叉內捲皮，北側 1.0 m 修枝傷口無法復原，西側樹幹內凹，有蟻道，檢測發現內有孔洞，建議伐除。

編號：環島北路二、三段 05-0568

金門縣樹木非破壞性檢測報告

樹種：木麻黃(*Casuarina equisetifolia*)

胸徑	61.5cm	地點	環島北路二、三段
NDE 檢測結果			
第一層 0.4 m			
腐朽空洞率	70%	弦徑音速比	0.16



綜合建議

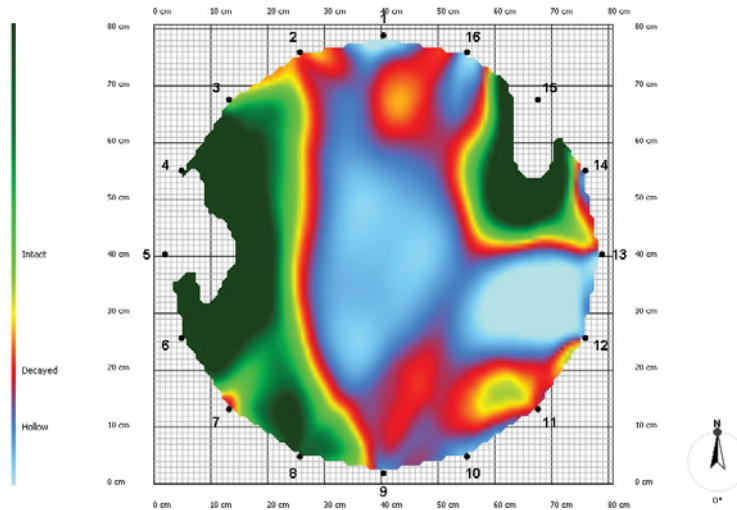
主幹 2.0 m 分三叉，一分叉幹風折傷口未癒合，內捲皮特徵至 3.0 m，東南側基部腐朽，根系部分裸露有腐朽及蟻道，冠層葉少，北側基部水溝工程截斷大部分根系，根系裸露有腐朽及蟻道，建議伐除。

編號：環島北路二、三段 05-0815

金門縣樹木非破壞性檢測報告

樹種：木麻黃(*Casuarina equisetifolia*)

胸徑	71.2cm	地點	環島北路二、三段
NDE 檢測結果			
第一層 0.5 m			
腐朽空洞率	60%	弦徑音速比	0.2



綜合建議

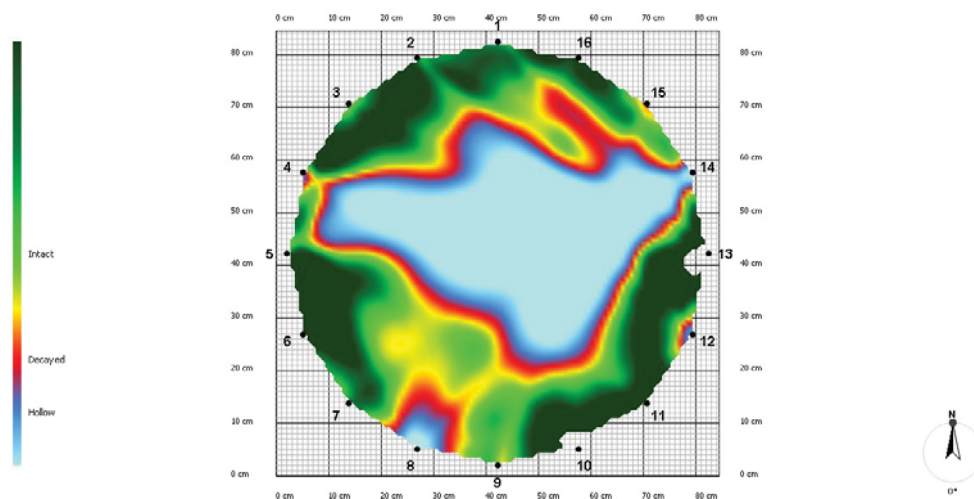
樹幹螺旋狀生長，東南側基部有子實體(106、109 年均發現有子實體)，南側基部樹皮內空隙有蟻道，北側基部有子實體，東北幹樹高 2.0 m 子實體 2 個，建議伐除。

編號：環島北路二、三段 05-0890

金門縣樹木非破壞性檢測報告

樹種：木麻黃(*Casuarina equisetifolia*)

胸徑	71.6cm	地點	環島北路二、三段
NDE 檢測結果			
第一層 0.5 m			
腐朽空洞率	50%	弦徑音速比	0.3



綜合建議

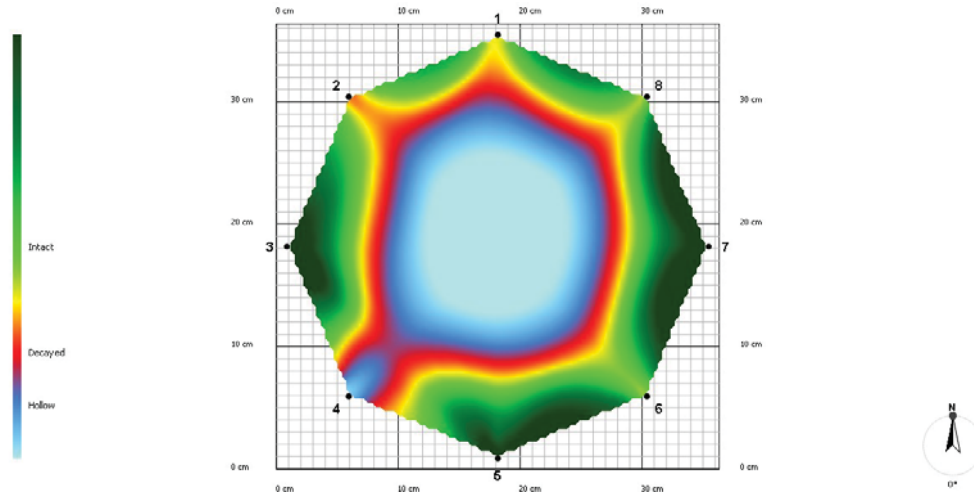
樹幹自 3.0 m 處分三叉，南側基部三角形孔洞底 30cm 高 30cm 深度過髓心，於 103 年時發現蟻巢，樹高 1.5 m 修枝傷口直徑 30cm，腐朽深度 50cm，北側基部砍草傷口，2.0 m 有瘤狀突起，西側基部砍草傷口，3.0 m 修枝傷口萌蘖，109 年檢測時正好遇到砍草施工，基部有很多新的割草機傷口，建議伐除。

編號：環島北路二、三段 05-1888

金門縣樹木非破壞性檢測報告

樹種：木麻黃(*Casuarina equisetifolia*)

胸徑	30.2cm	地點	環島北路二、三段
NDE 檢測結果			
第一層 0.35 m			
腐朽空洞率	58%	弦徑音速比	0.24



綜合建議

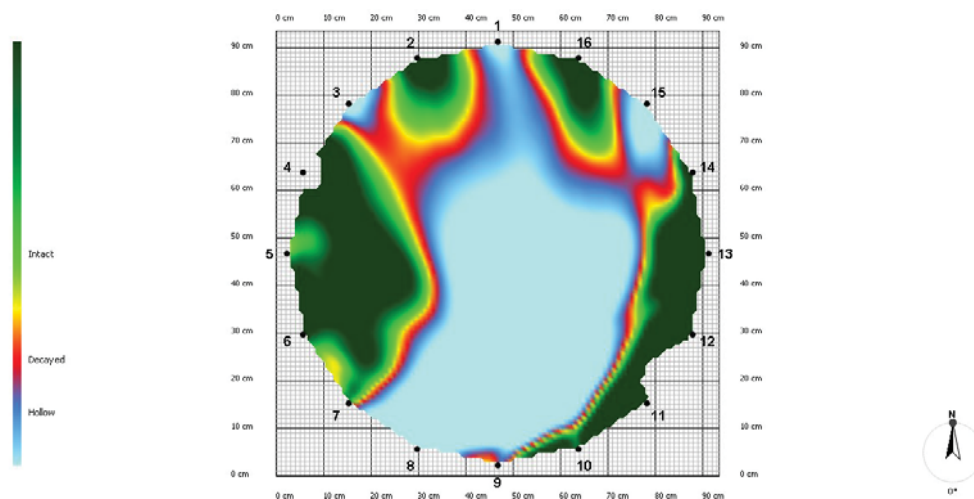
冠層東向受 05-1889 影響，幾無，西北側樹基蟻害腐朽，西南側樹基蟻害腐朽，建議伐除。

編號：環島北路二、三段 05-1980

金門縣樹木非破壞性檢測報告

樹種：木麻黃(*Casuarina equisetifolia*)

胸徑	66.5cm	地點	環島北路二、三段
NDE 檢測結果			
第一層 0.3 m			
腐朽空洞率	63%	弦徑音速比	0.21



綜合建議

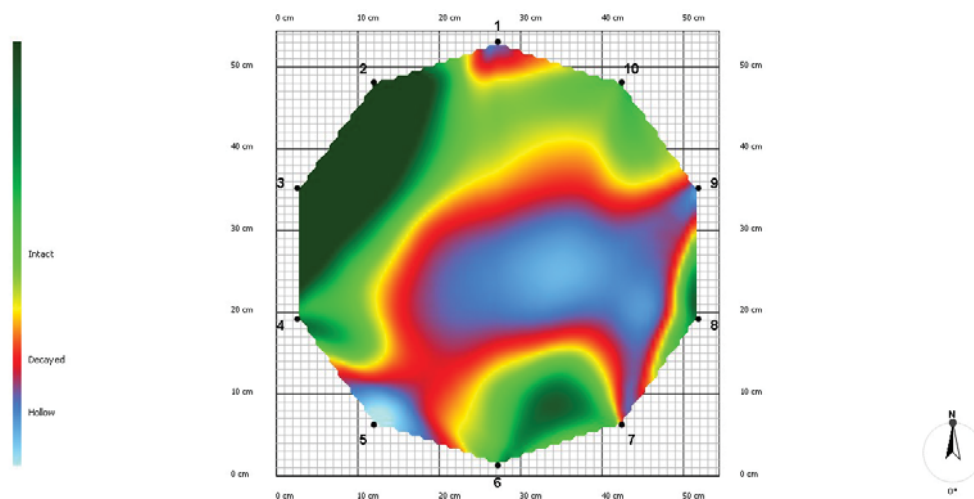
樹高 0.3 m 處發現子實體，東側樹高 0.5 m 處膨大，有子實體，南側基部有孔洞，建議伐除。

編號：環島北路二、三段 05-2481

金門縣樹木非破壞性檢測報告

樹種：木麻黃(*Casuarina equisetifolia*)

胸徑	46cm	地點	環島北路二、三段
NDE 檢測結果			
第一層 0.5 m			
腐朽空洞率	52%	弦徑音速比	0.28



綜合建議

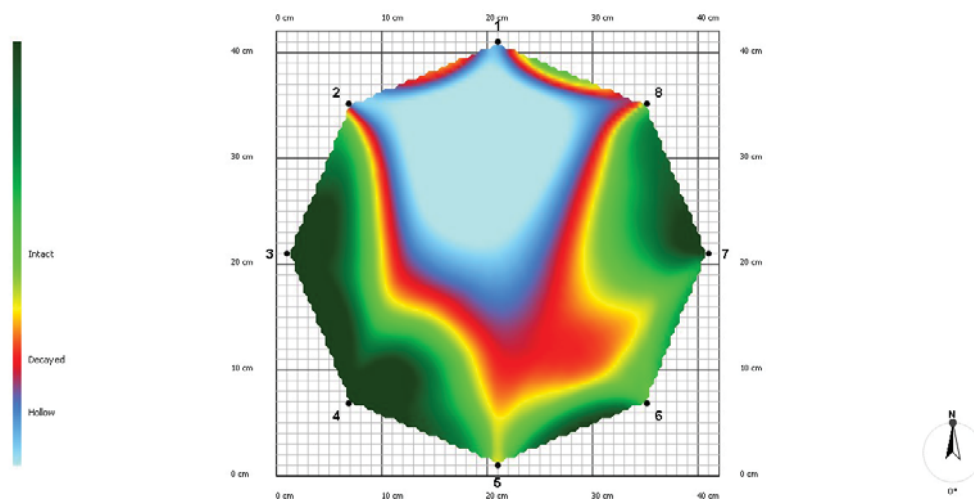
主幹有嚴重樹皮撕裂傷，南側樹高 7.0 m 以下邊材露出乾裂，有多處因修剪而未癒合的傷口，基部孔洞有蟻道及蟻窩，主幹斷尾，西側邊材露出乾裂，腐朽有蟻道，基部有子實體，建議伐除。

編號：環島北路二、三段 05-2504

金門縣樹木非破壞性檢測報告

樹種：木麻黃(*Casuarina equisetifolia*)

胸徑	34cm	地點	環島北路二、三段
NDE 檢測結果			
第一層 0.5 m			
腐朽空洞率	55%	弦徑音速比	0.26



綜合建議

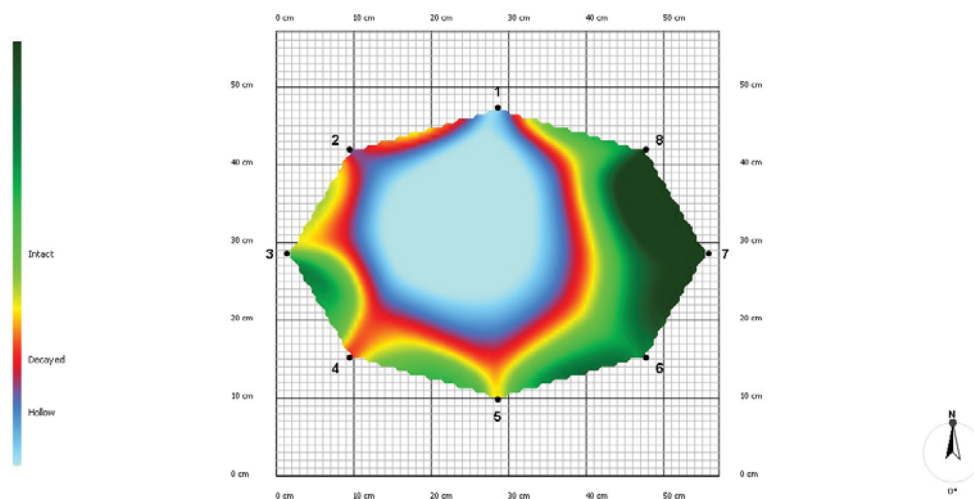
北側 0-0.7 m 有寬 15cm 的腐朽，有多處修枝傷口未癒合，表面腐朽，南側基部有紀錄新鮮子實體，全株樹皮劣化，南側根部裸露，表皮劣化，建議伐除。

編號：環島北路二、三段 05-2541

金門縣樹木非破壞性檢測報告

樹種：木麻黃(*Casuarina equisetifolia*)

胸徑	40.5cm	地點	環島北路二、三段
NDE 檢測結果			
第一層 0.7 m			
腐朽空洞率	62%	弦徑音速比	0.21



綜合建議

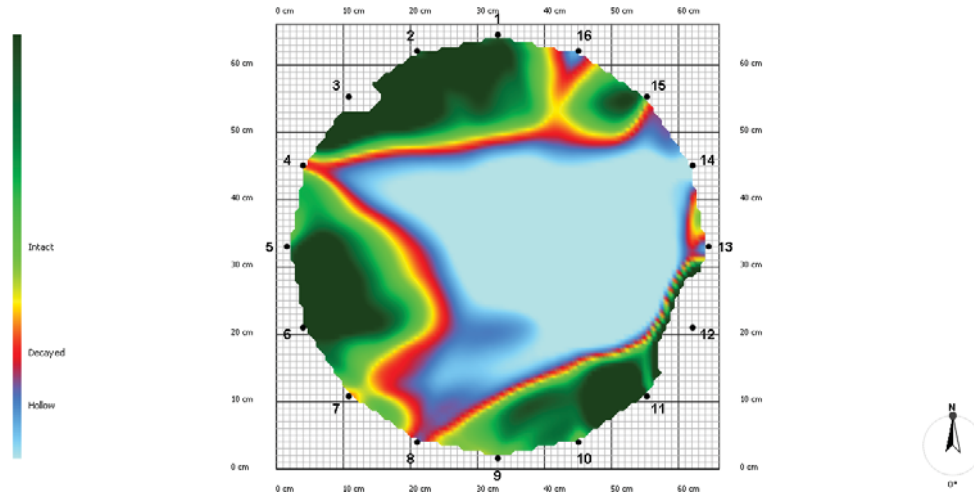
胸徑量測位置下移至樹高 1.0 m，北側 0-0.6 m 有寬 60cm 的腐朽，有蟻巢，邊材脫落，2.0 m 有腐朽孔洞，主幹斷尾葉量稀少，建議伐除。

編號：環島北路二、三段 紅繩 75

金門縣樹木非破壞性檢測報告

樹種：木麻黃(*Casuarina equisetifolia*)

胸徑	65.5cm	地點	環島北路二、三段
NDE 檢測結果			
第一層 1.3 m			
腐朽空洞率	59%	弦徑音速比	0.23



綜合建議

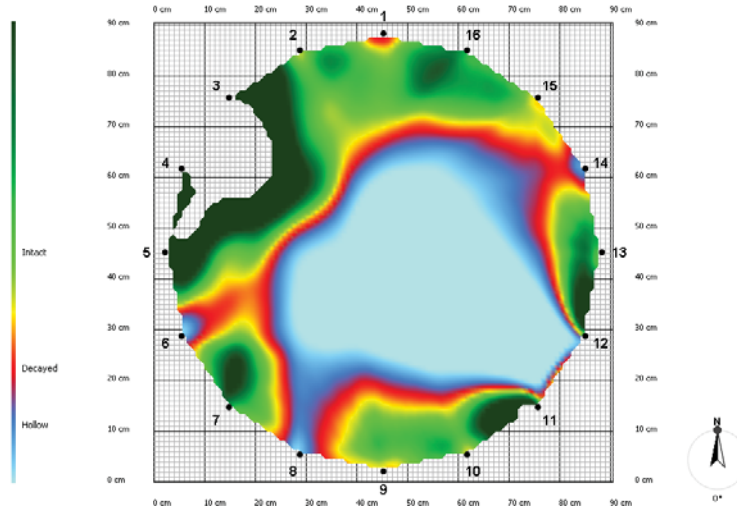
樹高自 4.0 m 處分成三叉，北側 4.0 m 修枝傷口 2 個，中心略有腐朽，南側基部 0.2 m 有孔洞，1.7 m 往下樹幹中空，建議伐除。

編號：環島北路二、三段 紅繩 76

金門縣樹木非破壞性檢測報告

樹種：木麻黃(*Casuarina equisetifolia*)

胸徑	86.6cm	地點	環島北路二、三段
NDE 檢測結果			
第一層 1.2 m			
腐朽空洞率	60%	弦徑音速比	0.23



綜合建議

全株根部裸露，南側中心空洞，長 2.0 m 寬 0.25 m 過髓心，北側基部瘤狀突起萌蘗，西側 2.0 m 瘤狀突起萌蘗，建議伐除。