

# 金門縣「公務統計管理資訊系統」 啟動說明

行政院主計總處  
110.04.07

# 大綱

- 壹、系統緣起及環境架構
- 貳、系統功能運作模組介紹
- 參、導入系統時程
- 肆、前置準備工作
- 伍、正式上線工作
- 陸、問題管控及運作輔導

# 壹、系統緣起及環境架構 (1/5)

## 資料整合

- 統計資料量多且雜，須融入公務統計制度思維，研制定資料彙集制度，建構符合統計之變化需求系統。

## 彈性應用

- 彈性定義各項查詢及設計決策提供靈活的參考資訊。

## 資源共享

- 以共通性資訊系統設計理念推動，從資源共享的角度，可達經費運用最大效益。

# 壹、系統緣起及環境架構 (2/5)

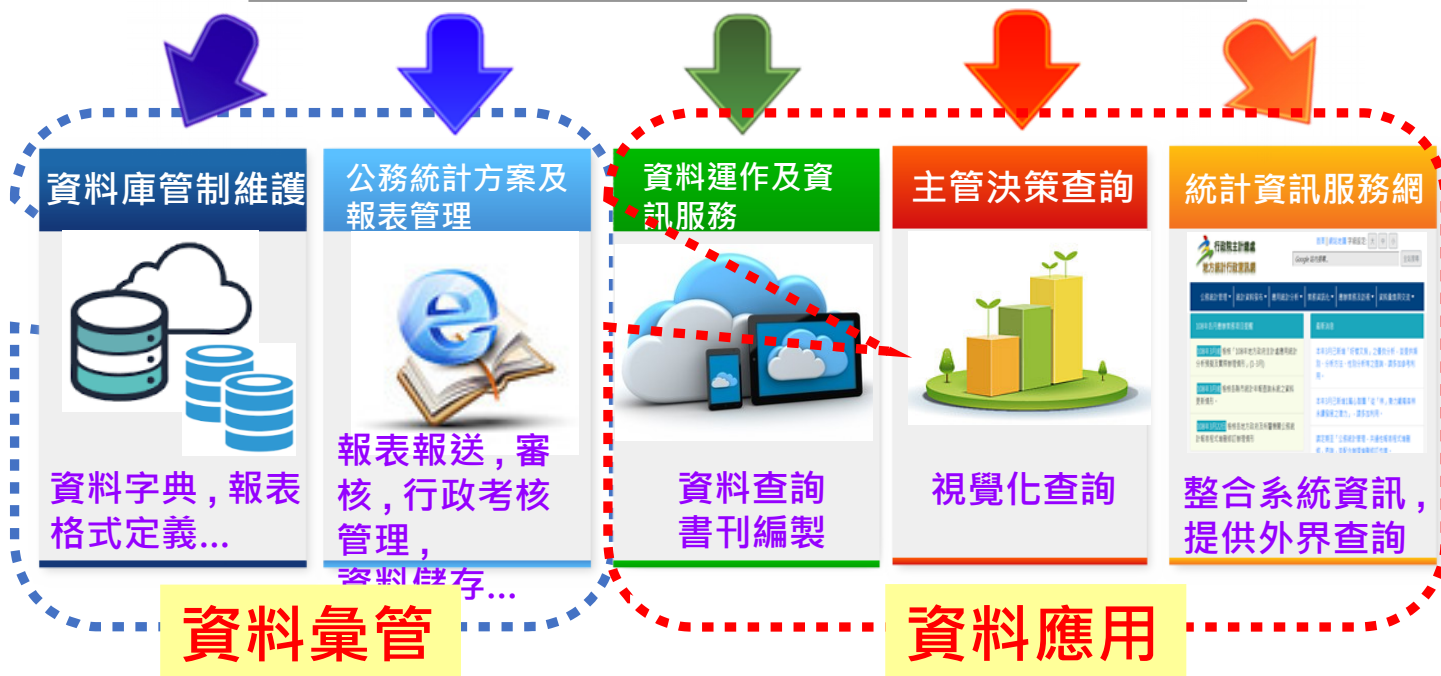
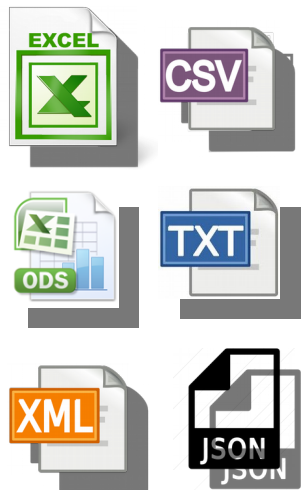
將公務統計制度導入資訊化運作，提供彈性應用，  
並以共通性理念推動，達資源共享之最大效益。

原始資料  
次級資料

各單位  
資料上傳  
自動下載



## 行政院主計總處 公務統計管理資訊系統



# 壹、系統緣起及環境架構 (3/5)

## 推動策略

104  
年

- 完成「公務統計管理資訊系統」建置。
- 導入**嘉義縣**政府地政處、警察局。

105  
年

- 按年推動本系統後續系統功能擴充、精進。
- 擴展嘉義縣政府導入對象(增加**6**局處)。
- 進行公務統計資料庫代碼之擴充整編。

106  
年

- 嘉義縣政府全面上線實作。
- 導入**雲林縣**政府人事處、警察局。

107  
年

- 擴展雲林縣政府導入對象(增加**7**局處)。
- **新竹縣**政府、**臺南市**政府導入本系統。

108  
年

- 雲林縣政府、新竹縣政府、臺南市政府全面上線實作
- 7月/第1階段：**苗栗縣**政府**3**局處、**屏東縣**政府**4**局處導入本系統。

109  
年

- 苗栗縣政府、屏東縣政府全面上線實作。
- 7月/第1階段：**花蓮縣**政府**3**局處、**嘉義市**政府**2**局處導入本系統。

110  
年

- 花蓮縣政府、嘉義市政府全面上線實作
- 7月/第1階段：**南投縣**政府**2**局處、**金門縣**政府**2**局處導入本系統。

# 壹、系統緣起及環境架構 (4/5)

分工方式

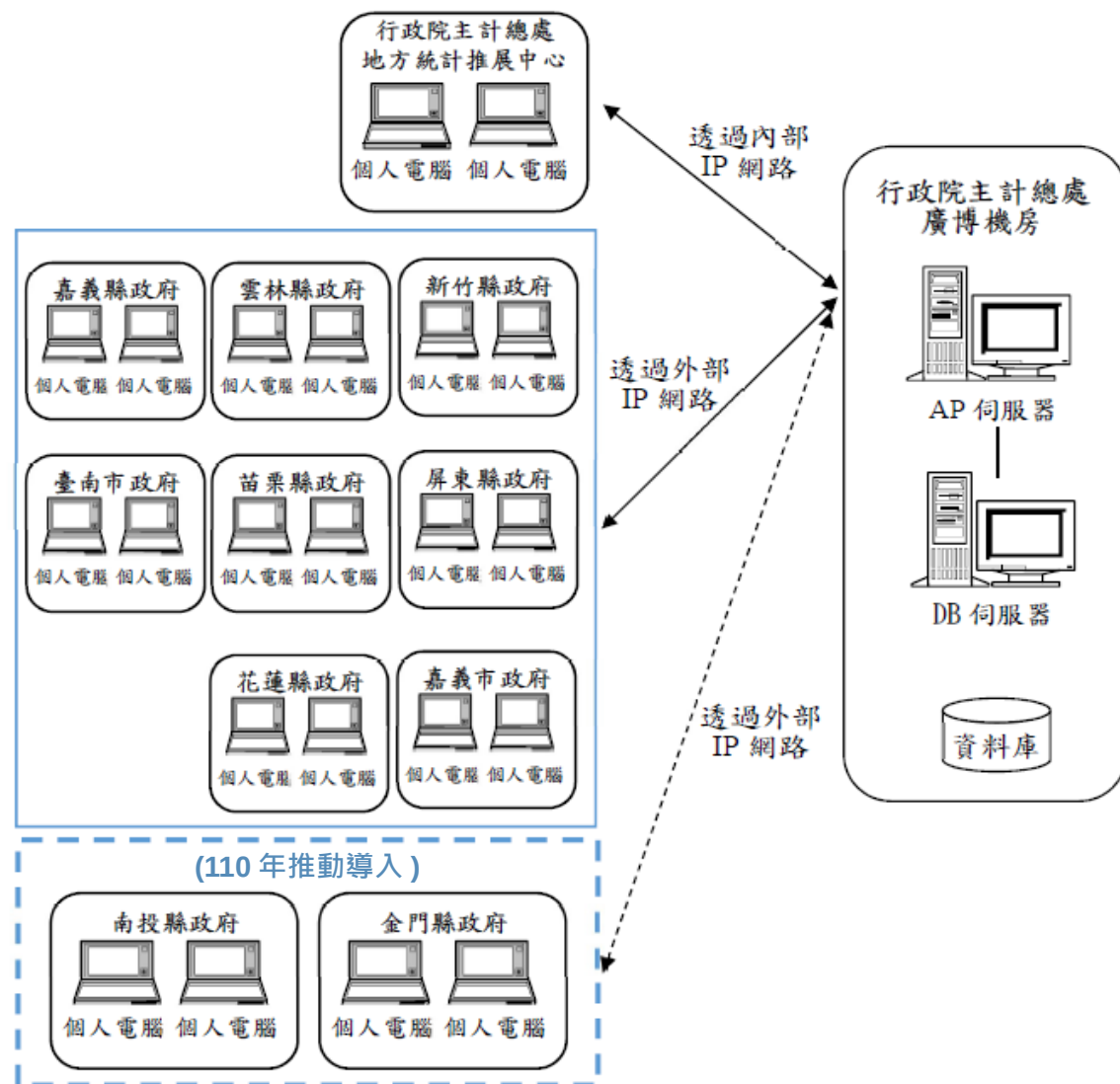
## 行政院主計總處

1. 系統委外案相關事宜 (含各使用機關所提系統新增及精進功能之整合規劃、招標文件研整)。
2. 輔導參與之地方政府辦理各項前置準備及正式上線工作，並將業務流程導入資訊系統處理。
3. 辦理資訊系統操作教育訓練、輔導上線實作及

## 參與推廣應政府

1. 協助辦理各項前置準備及正式上線工作，並導入資訊系統處理。
2. 確認系統功能是否符合實際需求且正常運作。
3. 公務統計管理資訊系統各項功能及增值應用實作。

# 壹、系統緣起及環境架構 (5/5)

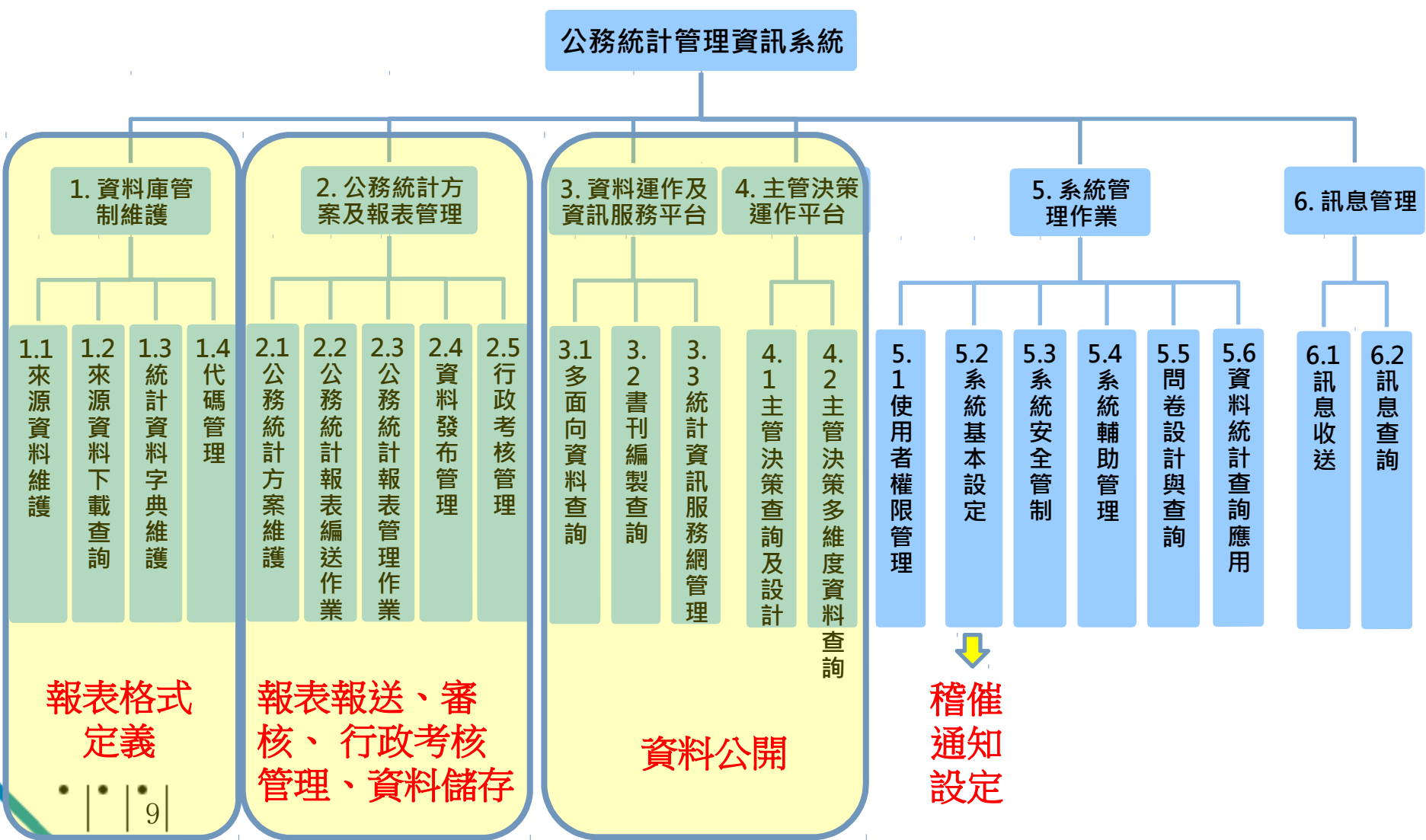


- ✓ 雲端運作
- ✓ 系統更新
- ✓ 效能調整

## 貳、系統功能運作模組介紹



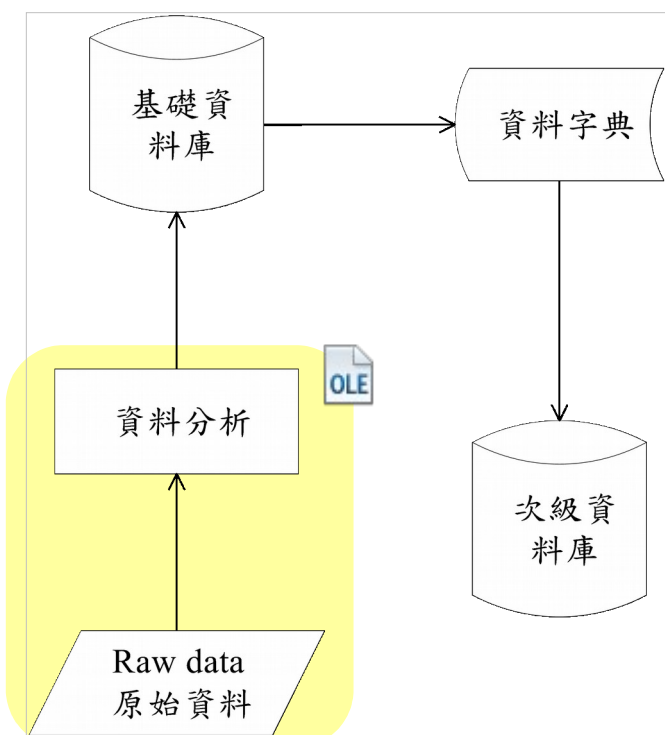
# 貳、系統功能運作模組介紹



# 貳、系統功能運作模組介紹

## 一、原始資料、基礎資料與次級資料之整併設計

### 資料關聯圖



#### 1. 資料分析包括：

- (1) 定義原始資料的資料結構。
- (2) 定義原始資料整合為基礎資料的規則。
- (3) 定義原始資料的資料來源及下載週期。

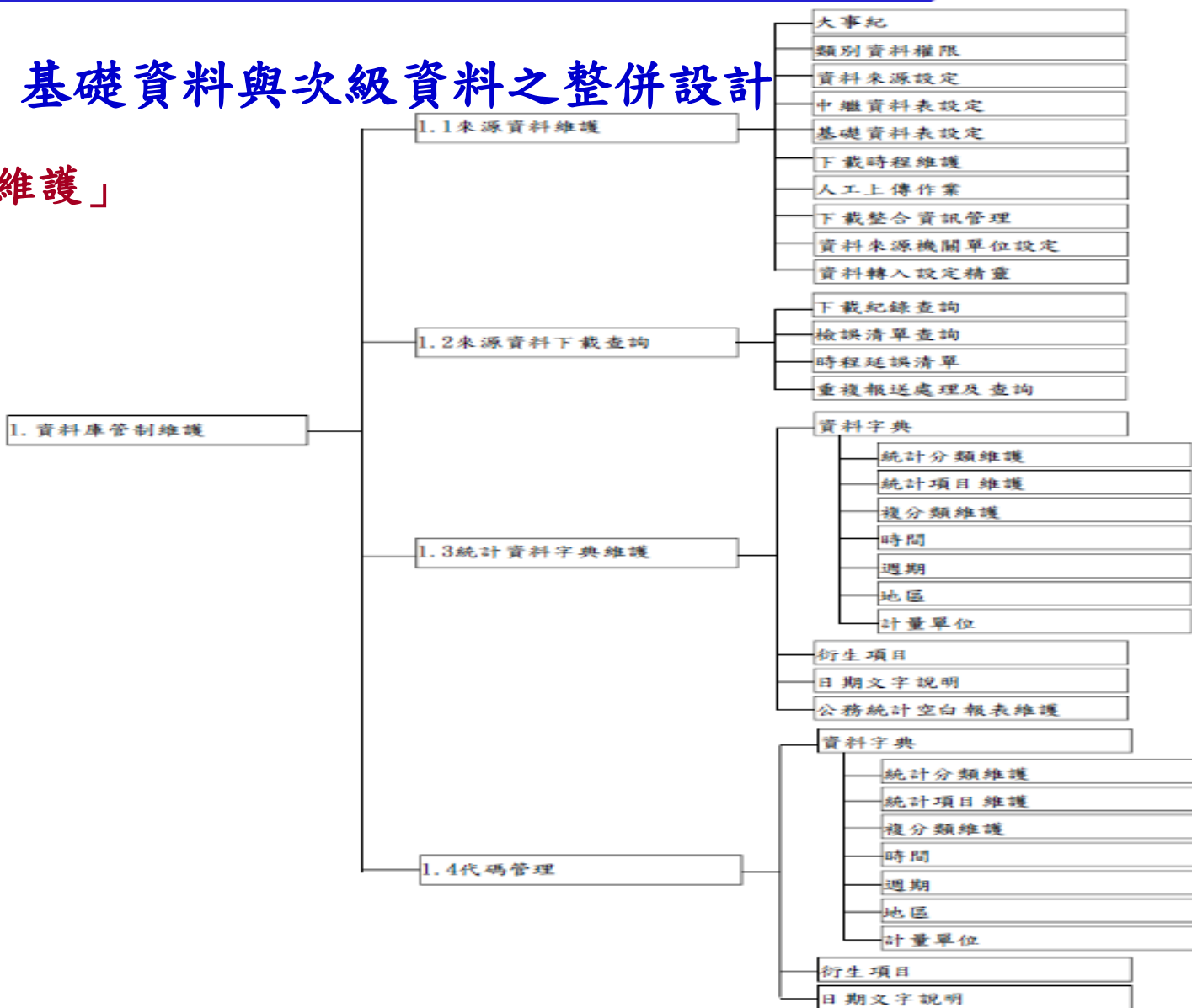
#### 2. 資料字典包括：

- (1) 定義次級資料庫之結構。
- (2) 常用由次級資料衍生之資料項目。
- (3) 直接轉入次級資料庫之資料格式設計。

# 貳、系統功能運作模組介紹

## 一、原始資料、基礎資料與次級資料之整併設計

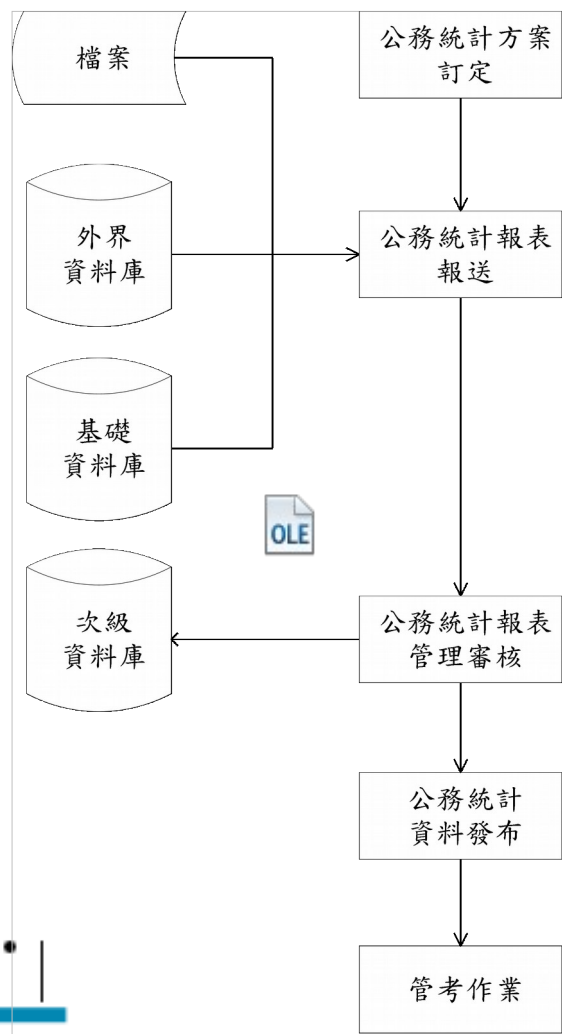
### 「1. 資料庫管制維護」 系統功能架構圖



# 貳、系統功能運作模組介紹

## 二、統計制度之控管整合資料功能

### 統計制度流程



1. 公務統計方案係規範各局處產生之施政成果資料，範圍為何？訂定內容方式？參考方式？內容（報表）之格式定義、檢核方式、報送週期及機關等。地方政府各機關皆需訂定以作為資料彙管之依據。

2. 本模組係將方案訂定及依據方案所規定之報表、報送管理、審核發布及管考導入資訊化管理。

3. 本模組彙集之資料會儲存於次級資料庫，即次級資料庫資料可由基礎資料外界系統所產生之資料庫或檔案導入。

# 貳、系統功能運作模組介紹

## 二、統計制度之控管整合資料功能

### 「2. 公務統計方案及報表管理」 系統功能架構圖



# 公務統計方案及報表編報管理作業

(1/2)



## 公務統計方案增刪修訂作業

- 初審作業
- 核定作業



## 應編報表維護作業

- 應收清單維護
- 同步預告發布資料及發布項目維護



## 報表編報及報表審核

- 報表編報
- 審核作業

# 公務統計方案及報表編報管理作業

(2/2)

系統相關設定作業  
(安裝元件、密碼變更)

由本總處統一管理

建立  
資料  
字典

公務統計空  
白報表維護  
(智慧標  
籤)

資料  
編碼  
原則

公務統計  
方案增刪  
修訂作業

報表  
編報

報表審核  
(業務  
單位)

報表審核  
(會計室)

報表審核  
(主計  
處)

公務統計方案及報表編報管理作業

公務統計  
方案查詢  
(外網)

公務統計報  
表資料查詢  
(外網)

預告統計資料  
發布時間表  
(外網)

數值儲存  
進資料庫



# 公務統計方案增刪修訂作業

【以嘉義縣政府為例】

## □ 初審作業

### ➤ 2.1.1 初審作業

### ➤ 2.1.2 方案條文、權責區分表、修訂明細表及登記冊

The screenshot displays the CWS system interface. The top navigation bar includes several menu items: 資料庫管制維護, 公務統計方案及報表管理 (selected), 資料運作及資訊服務平台, 主管決策運作平台, 系統管理作業, 訊息管理, and CWS系統. On the right side, there is a user profile for 'CWSAdmin' and a power button icon. The main content area shows a dropdown menu for '公務統計方案及報表管理' with the following items: 公務統計方案維護, 公務統計報表編送作業, 公務統計報表管理作業, 資料發布管理, and 行政考核管理. The '公務統計報表管理作業' item is expanded, showing a sub-menu with: 初審作業(管理者), 初審作業 (highlighted with a red box), 方案條文、權責區分表、修訂明細表及登記冊 (highlighted with a red box), 報表程式查詢, 核定作業, and 增刪修訂紀錄查詢.





# 公務統計方案增刪修訂作業

【以嘉義縣政府為例】

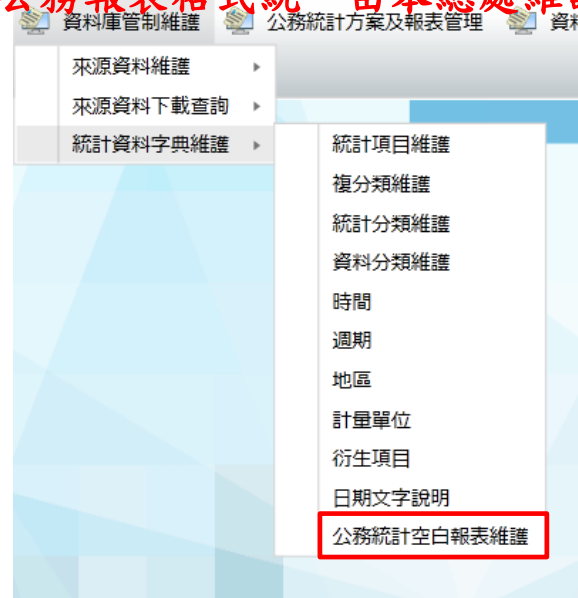
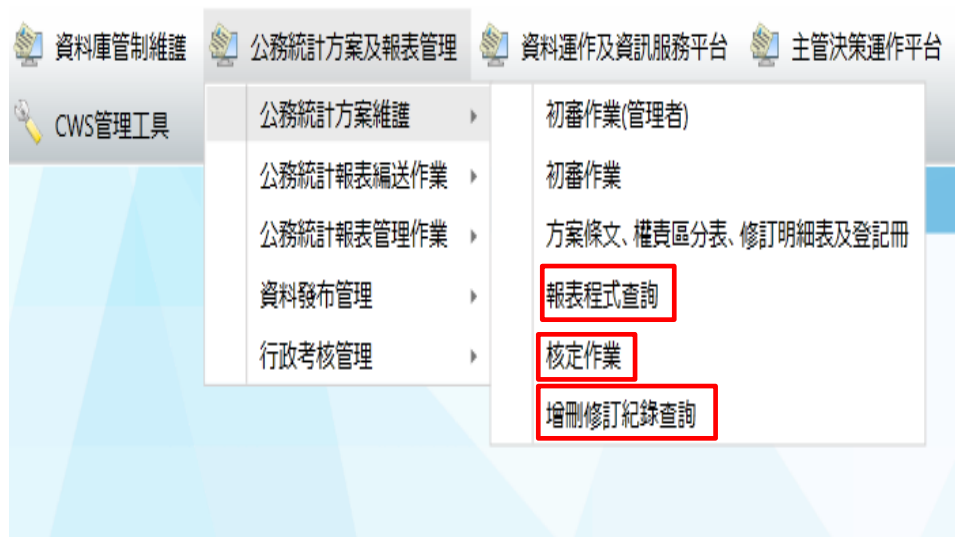
## □ 核定作業

➤ 2.1.4 核定作業

➤ 2.1.3 報表程式查詢

➤ 2.1.5 增刪修訂紀錄查詢

➤ 1.3.11 公務統計空白報表維護 (公務報表格式統一由本總處維護)

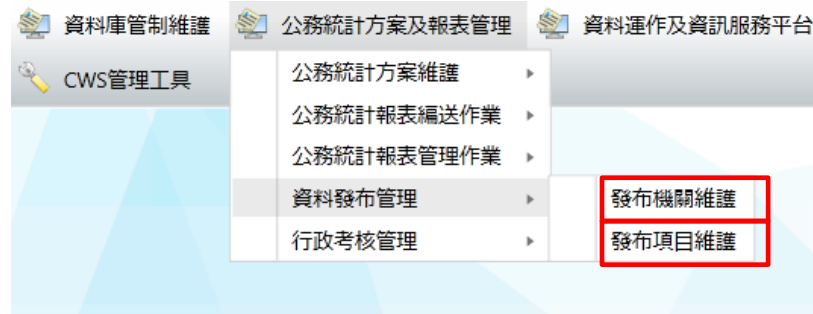




# 應編報表維護作業

【以嘉義縣政府為例】

- 應收清單維護、同步預告發布資料及發布項目維護
  - 2.3.1 應收資料維護
  - 2.4.1 發布機關維護
  - 2.4.2 發布項目維護



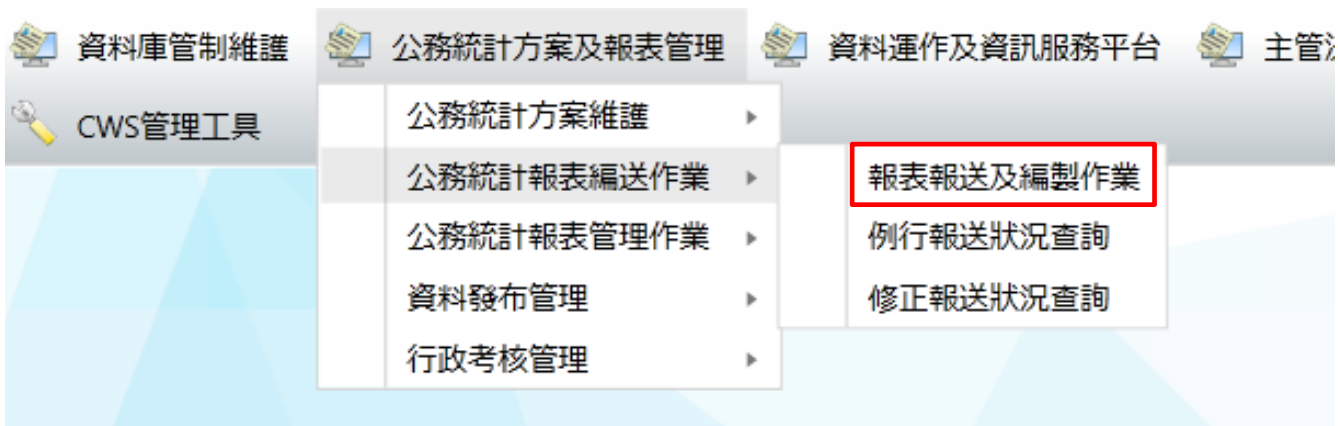


# 報表編報及報表審核

【以嘉義縣政府為例】

## □ 報表編報

### ➤ 2.2.1 報表報送及編製作業





# 報表編報及報表審核

【以嘉義縣政府為例】

## □ 審核作業

- 2.3.2 審核作業
- 2.3.3 審核作業 [ 統 ( 會 ) 計室 ]
- 2.3.4 審核作業 [ 業務單位 ]

資料庫管制維護 公務統計方案及報表管理 資料運作及資訊服務平台 主管決策

CWS管理工具

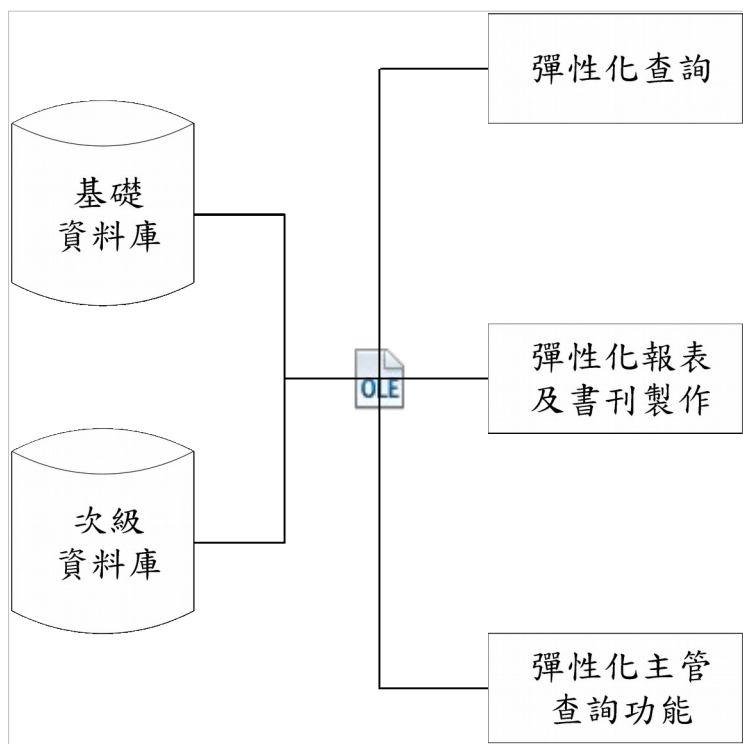
- 公務統計方案維護
- 公務統計報表編送作業
- 公務統計報表管理作業
- 資料發布管理
- 行政考核管理

- 應收資料維護
- 審核作業
- 審核作業[統(會)計室]
- 審核作業[業務單位]
- 稽催作業
- 檢誤作業
- 時間數列比較作業
- 報表檢誤管理

# 貳、系統功能運作模組介紹

## 三、多應用功能之使用者介面設計

### 多功能介面設計流程



#### 1. 彈性化查詢：

可依需求彈性查詢不同類別資料，並整合呈現，且可將查詢結果組合成不同查詢類別提供使用者查詢應用。

#### 2. 彈性化報表及書刊製作查詢：

可依報表或書刊內容彈性製作，並命名整併成書刊提供查閱印製。

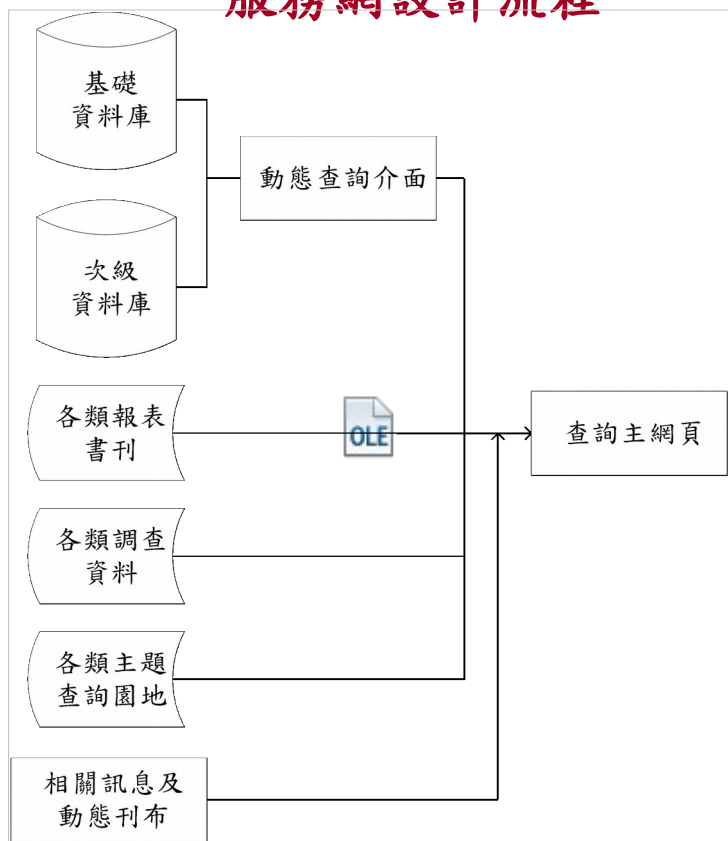
#### 3. 彈性化主管查詢功能：

依主管查詢需求訂定腳本，並可依腳本彈性設計每頁之畫面，整合供主管查詢應用。

# 貳、系統功能運作模組介紹

## 四、統計資訊服務網之建構

### 服務網設計流程



1. 可運用基礎資料庫及次級資料庫定義不同複分類主題之查詢。

2. 統計資訊服務網之查詢主網頁符合響應式網頁設計規範，內容區可彈性自訂及維護，以及主選單目錄之階層項目維護。

3. 各類查詢主題及園地包括以下內容：
- (1) 以行政區別及任何複分類為主題之查詢
  - (2) 各類書刊查詢
  - (3) 統計通報及統計專題分析查詢
  - (4) 應用統計觀摩區
  - (5) 性別統計專區
  - (6) 縣市統計資料查詢系統
  - (7) 預告統計資料發布

# 貳、系統功能運作模組介紹

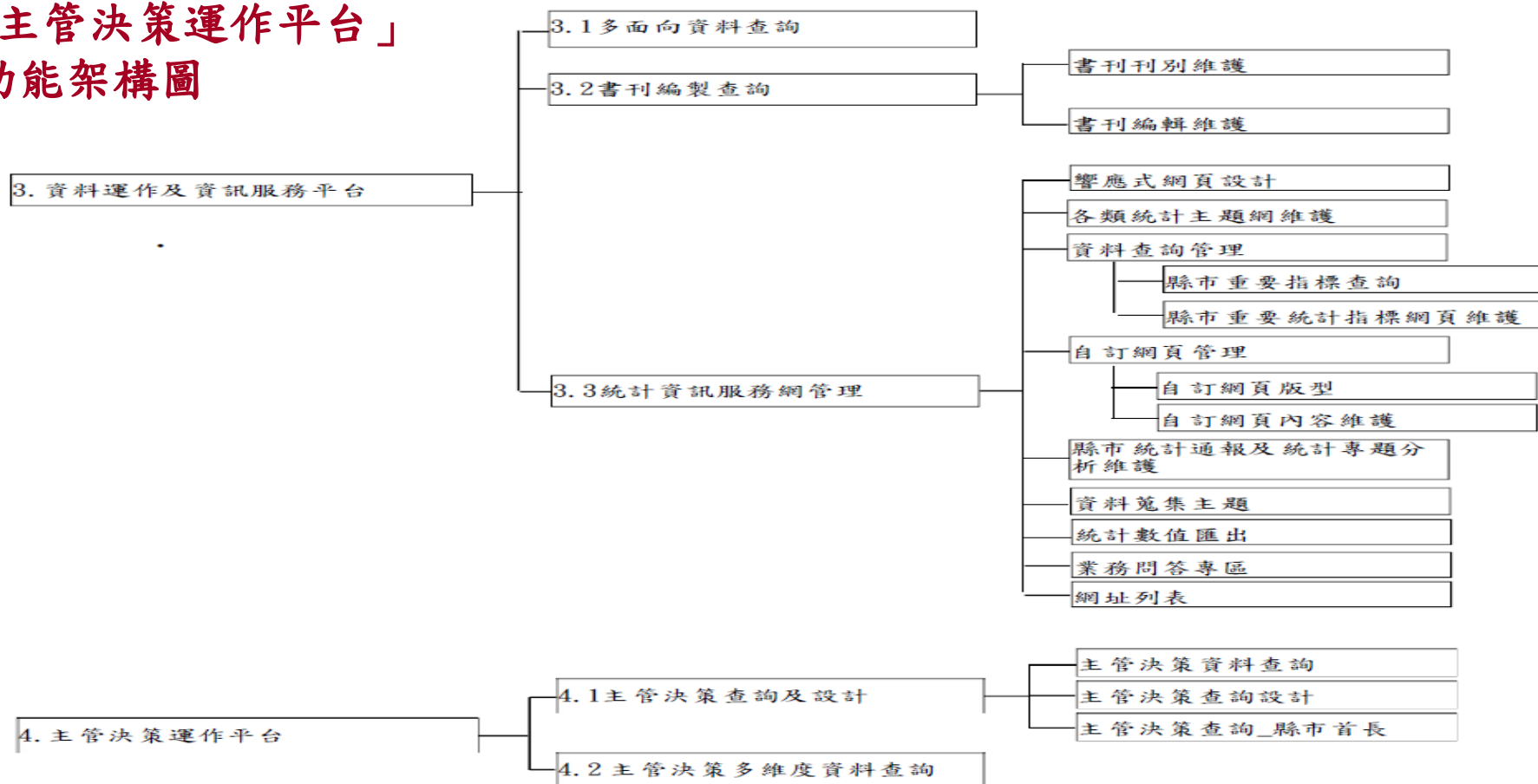
## 三、多應用功能之使用者介面設計

## 四、統計資訊服務網之建構

### 3. 資料運作及資訊服務平台」

### 4. 主管決策運作平台」

### 系統功能架構圖



公務統計管理 | 統計資料發布 | 應用統計分析 | 業務資訊化 | 應辦業務及訪視 | 資料彙集與交流

各月應辦業務項目

**110年4月6日** 檢核地方政府110年第1季應用統計分析辦理情形。

最新消息

(11003)已新增109年「好樣文房」之優良分析，請多加參考利用。

(11001)地方政府109辦理教育訓練相關參考範例已上傳「地方成果專...

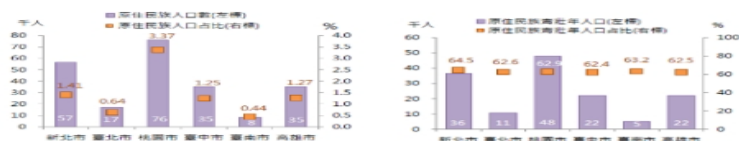
(11001)「內部報表範例查詢平臺」已納入「內部報表推動平臺」項...

響應式網頁  
工具設計

住、  
遷況

原住民、  
青壯年  
人口比率皆  
以新北  
居六都之冠。

### 108 年底六都原住民族青壯年人口概況



摘錄自「好樣文房」—新北市政府主計處。

資料交流與業務問答



縣市重要統計指標  
(年)



縣市重要統計指標  
(月)



中央與地方資料交  
流專區



資料蒐集專區(須  
輸入帳號)



線上提問(須輸入  
帳號)



業務問答集

地方成果專區



公務統計方案專區



統計資料預告發布  
專區



統計資料查詢平臺



統計刊物專區



應用統計分析專區



性別統計專區

統計法規及相關規定

統計法

統計法施行細則

作業規範及注意事項

地方統計範圍劃分方案修訂作業規範及注意事項

地方政府各機關辦理工務統計方案相關作業注意事項

更多



常用查詢

- 每月人口 (每月人口統計指標)
- 性別統計 (性別統計專區)
- 年報 (歷年統計年報查詢)
- 公務統計報表查詢 (公務統計報表查詢)
- 統計資料發布 (統計資料發布)
- 視覺化 (視覺化專區)



業務專區

類別

- 人口及家庭
- 環境保護
- 教育及文化
- 醫療及衛生
- 社會治安
- 社會福利
- 工商經濟
- 財政及稅收
- 多處收支

統計方案  
本府及所屬  
計方

視覺化專區  
本府及所屬  
計方

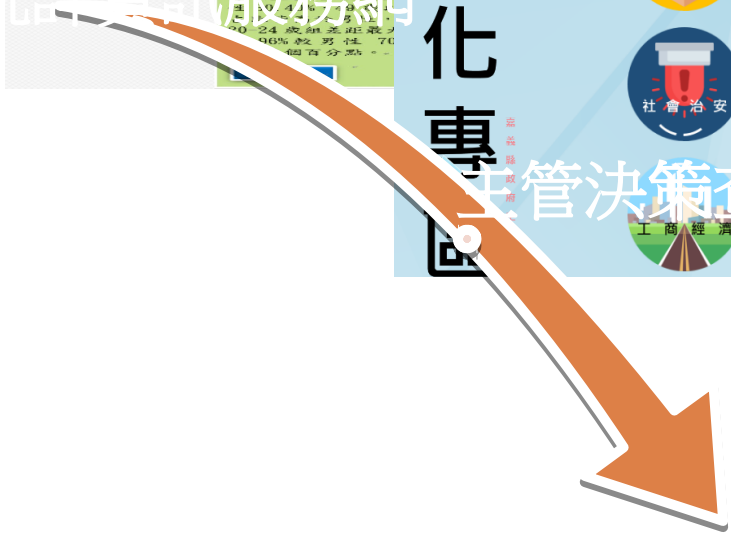
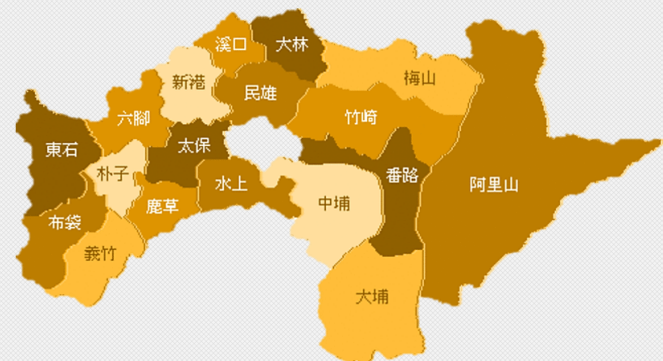


統計資訊服務網

### 嘉義縣政府資料庫查詢平台

本資料庫查詢平台主要提供主題及單表兩種查詢模式，歡迎多加利用！

- 性別主題查詢
  - 性別統計資料(指標)
  - 行政區主題查詢
  - 每年鄉鎮市指標
  - 每月人口統計指標
- 肆、農、林、漁、牧
- 捌、教育文化
- 拾、環境保護



主管決策查詢平台

查詢平台

發布單位：統計科  
洽詢電話：05-5523060



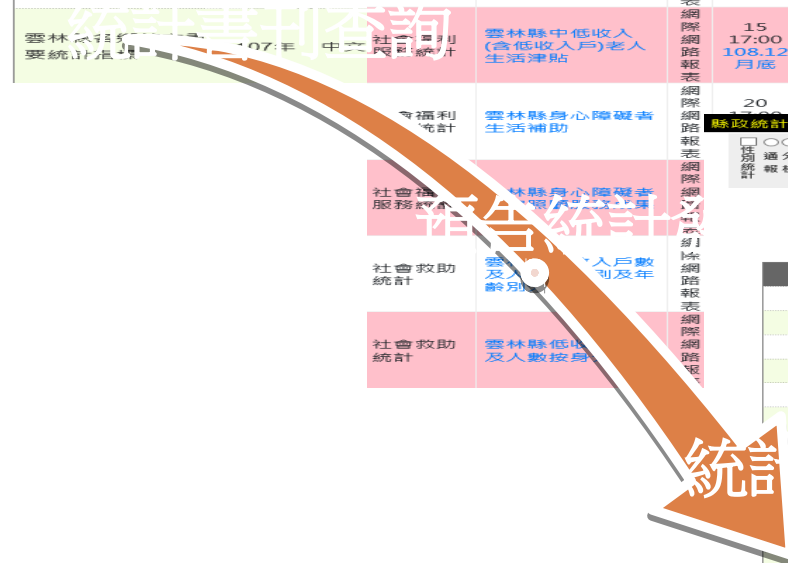
刊物名稱	最新資料時間	語文別	週期	出版日期	摘要說明	刊物樣式	提供方式	線上閱覽	完整版下載	歷史資料
雲林縣統計年報	107年	中英對照	年	每年9月	為一綜合性之統計刊物，內容分為「土地」、「人口」、「行政組織」、「農林漁牧」、「工商業及縣建設」、「金融、財稅」、「交通運輸」、「教育文化」、「衛生」、「環境保護」、「社會福利」、「勞工行政」、「社會治安」、「家庭收支」及「其他」等。	紙本、電子書	刊登本處網站	查閱	下載	資料

雲林縣政府社會處  
預告統計資料發布時間表

108年第4季  
 中文聯絡人：李昱諍  
 服務單位：雲林縣政府主計處  
 電話：05-5523060  
 傳真：05-5376172  
 電子信箱：ylhg03223@mail.yunlin.gov.tw  
 資料項目： 109年

[【前一頁 >>>】](#)

資料種類	資料項目	發布形式	預定發布時間												備註
			109年1月	109年2月	109年3月	109年4月	109年5月	109年6月	109年7月	109年8月	109年9月	109年10月	109年11月	109年12月	
社會福利服務統計	雲林縣老人長期照顧、安養機構與老人公寓、老人住宅概況	國際網路報表	15 17:00 108.12月底	15 17:00 109.1月底	16 17:00 109.2月底	15 17:00 109.3月底	15 17:00 109.4月底	15 17:00 109.5月底	15 17:00 109.6月底	15 17:00 109.7月底	15 17:00 109.8月底	15 17:00 109.9月底	16 17:00 109.10月底	15 17:00 109.11月底	
	雲林縣中低收入(含低收入戶)老人生活津貼	國際網路報表	15 17:00 108.12月底	15 17:00 109.1月底	16 17:00 109.2月底	15 17:00 109.3月底	15 17:00 109.4月底	15 17:00 109.5月底	15 17:00 109.6月底	15 17:00 109.7月底	15 17:00 109.8月底	15 17:00 109.9月底	16 17:00 109.10月底	15 17:00 109.11月底	
社會福利服務統計	雲林縣身心障礙者生活補助	國際網路報表	20 17:00 109.12月底	20 17:00 109.1月底	20 17:00 109.2月底	20 17:00 109.3月底	20 17:00 109.4月底	20 17:00 109.5月底	20 17:00 109.6月底	20 17:00 109.7月底	20 17:00 109.8月底	21 17:00 109.9月底	20 17:00 109.10月底	20 17:00 109.11月底	
	雲林縣身心障礙者生活補助	國際網路報表	20 17:00 109.12月底	20 17:00 109.1月底	20 17:00 109.2月底	20 17:00 109.3月底	20 17:00 109.4月底	20 17:00 109.5月底	20 17:00 109.6月底	20 17:00 109.7月底	20 17:00 109.8月底	21 17:00 109.9月底	20 17:00 109.10月底	20 17:00 109.11月底	



### 縣統計通報及統計專題分析

個別統計  
 通分統計  
 統計分析

類別： 請選擇類別  
 人口家庭  
 工商經濟  
 公共建設  
 其他  
 觀光運輸  
 教育文化  
 農林漁牧  
 環境綠能  
 醫療保健  
 警政消防  
 觀光運輸  
 教育文化

日期： 到

題目	日期
雲林縣機動車輛與道路交通事故概況	109年3月
雲林縣國中小學生輟學概況	109年2月
105年工業及服務業普查 - 雲林縣重要結果摘要	109年1月
其他	雲林縣建物執照核發統計及住宅概況分析
觀光運輸	雲林縣旅宿住房及使用統計
人口家庭	雲林縣107年家庭收支調查結果分析
農林漁牧	雲林縣農產品競爭力分析 - 發揮在地優勢
社會福利	雲林縣長期照顧需求與資源配置探討
人口家庭	107年家庭收支調查-雲林縣重要結果摘要
環境綠能	由統計指標看雲林縣空氣品質概況
醫療保健	雲林縣老人長期照顧及安養機構概況分析
社會福利	雲林縣列冊需關懷之獨居老人概況分析
醫療保健	107年雲林縣主要死因概況
公共建設	雲林縣污水下水道系統建置情形
教育文化	雲林縣公共圖書館服務概況

## 參、導入系統時程



# 參、導入系統時程 (1/1)

110 年 7 月

民政處

警察局

111 年 1 月

其他局處

## 肆、前置準備工作



# 肆、前置準備工作 (1/5)

## 一、108 至 109 年報表整理

工作項目	行政院 主計總處	地方政府			完成日期 (110 年)
		主計處	所屬機關 會計室	業務單位	
整理包括電子檔（以 EXCEL 為主）或紙本，以交付廠商鍵打轉入 ◆ 平時產製報表之電子檔為主 ◆ 交付之電子檔檔名命名原則		◎	◎	◎	4 月 9 日

## 二、環境建置

工作項目	行政院 主計總處	地方政府			完成日期 (110 年)
		主計處	所屬機關 會計室	業務單位	
系統建置及網址設定	◎				6 月 10 日



# 肆、前置準備工作 (2/5)

## 三、資料之確認

工作項目	行政院 主計總處	地方政府			完成日期 (110年)
		主計處	所屬機關 會計室	業務單位	
檢視資料字典(統計項目、複分類)之完整性		◎			11月10日
檢視空白表之完整性		◎			11月10日
確認交由廠商鍵打之pdf或紙本資料是否正確		◎			11月10日
進行系統資料檢核		◎			11月10日

\*\* 本總處將提供整編進度管制表，本表項目應採分批檢核



# 肆、前置準備工作 (3/5)

## 四、系統相關設定

工作項目	行政院 主計總處	地方政府			完成日期 (110年)
		主計處	所屬機關 會計室	業務單位	
提供使用者清單整理 表格式	◎				4月16日
整理使用者清單		◎	◎		6月4日 9月24日
使用者帳號、權限設 定	◎	◎	◎		6月25日 10月29日
系統元件安裝		◎	◎	◎	上線前
*個人密碼設定		◎	◎	◎	上線前

帳號  
設定

教育  
訓練  
課程  
內容

\*個人密碼設定：如為110年7月上線局處需先完成





# 肆、前置準備工作 (4/5)

## 五、教育訓練

工作項目	行政院 主計總處	地方政府			完成日期 (110年)
		主計處	所屬機關 會計室	業務單位	
訓練場地安排		◎			6/7 月份 (1 場)
時間訂定	◎(委外廠商)	◎			
遴選參訓人員		◎			11 月份 (6 場)
發受訓通知單		◎			
教材研擬	◎(委外廠商)				
講課	◎(委外廠商)				
簽到管理等庶務事項		◎			
參加課程	◎	◎	◎	◎	

項 報送者及審核者課程由業務單位、所屬會計室及主計處參加



## 肆、前置準備工作 (5/5)

相關之配合事項以及時程  
(如教育訓練日期)，  
縣府主計處將做進一步  
之規劃與安排。

## 伍、正式上線工作



# 伍、正式上線工作 (1/3)

## 一、公務統計方案

工作項目	行政院 主計總處	地方政府			完成日期
		主計處	所屬機關 會計室	業務單位	
整理目前各局處最新 完整方案		◎			**
上傳作業		◎	◎	◎	配合方案 增刪修訂 作業時程 辦理
初審作業		◎			
核定作業 a. 報表程式 b. 細部權責區分 表 c. 增刪修訂明細 表		◎			

教育訓練課程內容

\*\*如欲使用系統內建之公務統計方案查詢網頁，需進行本表工作項目



# 伍、正式上線工作 (2/3)

## 二、應編報表維護

工作項目	行政院 主計總處	地方政府			完成日期
		主計處	所屬機關 會計室	業務單位	
應編報表維護		◎	◎		6月30日 110年底 前
發布機關維護		◎			
發布項目維護 (同步預告發布)		◎	◎		

\*\*本表工作項目，如為110年7月上線局處需先完成

## 三、資料整編作業

工作項目	行政院 主計總處	地方政府			完成日期
		主計處	所屬機關 會計室	業務單位	
內部報表如有增刪 修訂，提供相關表 件，以記錄至平台 控管廠商整編進度	◎	◎			正式上線 起

教育  
訓練  
課程  
內容



# 伍、正式上線工作 (3/3)

## 四、報表編報及報表審核

工作項目	行政院 主計總處	地方政府			完成日期
		主計處	所屬機關 會計室	業務單位	
報表編製及報送作業				◎	配合各報 表之編送 期限辦理
審核作業（業務單 位）				◎	
審核作業（統（會） 計室）			◎		
審核作業		◎			
檢誤作業		◎	◎	◎	

教育  
訓練  
課程  
內容

## 陸、問題控管及運作輔導



# 陸、問題管控及運作輔導 (1/4)

## 一、上線前 (教育訓練) 輔導

工作項目	行政院主計總處	地方政府		
		主計處	所屬機關會計室	業務單位
系統安裝元件準備 (silverlight.exe;...)	◎			
報送資料準備		◎	◎	◎





# 陸、問題管控及運作輔導 (2/4)

## 二、系統平時運作輔導

工作項目	行政院主計總處	地方政府		
		主計處	所屬機關會計室	業務單位
系統問題處理進度及紀錄 (線上文件)	◎	◎		
空白報表增刪修訂進度控管 (線上文件)	◎	◎		



# 陸、問題管控及運作輔導 (3/4)

## 公務統計管理資訊系統 - 問題處理進度及紀錄

A	B	C	D	E	F	G	H	I
編號	提問單位	(email日期)	(email主旨) 簡述系統功能模組/狀況(例如:報表審核後讀取數值)	(email內容) 簡述問題情形(例如:雲林縣民政處3311-03-01-2月報, 108年2月以後空白表讀取數值, 右半邊欄位無數值)	(本中心填寫)處理優先順序 (A)急迫(3個工作天) (B)中等(5個工作天)	(廠商說明) 造成錯誤之原因	(廠商回覆) 處理情形	(本中心確認) 是否結案
448	臺南市	2021/2/22	報表審核問題, 請協助處理	1.秘書處 30910-01-01出現圖1狀況, 因掛網期限已到期故先按審核完成, 請協助轉權。 2.原民會 30220-02-02主計處按開起報表會顯示查無報表(僅顯示空白的excel和智慧標籤, 並無任何文字和表格), 退表後重新報修正, 但在業務主管那關按審核完成會出現圖2狀況, 無法順利送至下一關。 3.地政局 10890-90-02此報表為109年4月新增, 系統中報號輸入錯誤為10890-90-02-2, 業務主管開起報表會出現圖3狀況, 按顯示智慧標籤會出現圖4情形, 且無法順利審核完成, 出現圖5狀況(同圖2)。	<b>主計處 email 提問</b>			是
449	屏東縣	2021/2/23	屏東縣民政處報表問題	屏東縣民政處報表"1511-00-01-2屏東縣各鄉鎮市十五歲以上現住人口數按性別、年齡及教育程度分"等五表(詳如附件)需修改空白報表, 同問題NO.432	1.所 2.各 至增 搬空處理。		已完成新增修正空白表	是
450	苗栗縣	2021/2/23	苗栗縣長期照顧中心報表無法順利審核	苗栗縣長期照顧中心報表業務單位無法順利審核該報表, 按審核完成後沒有出現審核完成訊息, 跳出錯誤訊息如附件, 目前流程在業務單位審核中, 「10730-04-09-2苗栗縣長期照顧十年計畫(二)日間照顧」年表及半年表2表, 請協助修正	同NO.448之2.無"傳入日期", 先手動增加日期可審核, 目前已傳遞至下一關			是
451	嘉義縣	2021/2/23	嘉義縣地政處110年應收資料沒有設定卻一直收到稽催信	有關嘉義縣地政處報表表號1112-07-03-2(嘉義縣土地筆數面積公告地價)沒有設定應收卻收到稽催信件請協助解決。 問題描述: 嘉義縣地政處110年應收資料有掛表但沒有設定應收資料, 卻一直收到稽催信(如附件)。	<b>(A)急迫</b>			

本總處記錄至本平台

查看處理情形及回覆



# 陸、問題管控及運作輔導 (4/1)

## 公務統計管理資訊系統 - 空白報表增刪修訂進度控管

檔案存放路徑: [https://drive.google.com/drive/folders/1HK\\_uua3iqh2vjNH\\_20t1aYJCKk1bSTbV?usp=sharing](https://drive.google.com/drive/folders/1HK_uua3iqh2vjNH_20t1aYJCKk1bSTbV?usp=sharing)

檔案存放路徑: [https://drive.google.com/drive/folders/1HK\\_uua3iqh2vjNH\\_20t1aYJCKk1bSTbV?usp=sharing](https://drive.google.com/drive/folders/1HK_uua3iqh2vjNH_20t1aYJCKk1bSTbV?usp=sharing)

說明: 1.若為月報,則整編期限為第1次編報期限+15天;其他為第1次編報期限+1個月。  
2.有關歷次增刪修之表件,請參考本總處地方統計行政資訊網(公務統計管理/共通性)

(共通性) 增刪修訂

增刪修日期	類別	增訂	修訂	表號	表名	編制週期	備註	慶捷星完成日期						整編人員(廠商)					
								嘉義	雲林	新竹	臺南	苗栗	屏東						
2019/1/21	社會類	V		10730-04-08-2	直轄市、縣(市)長期照顧十年計畫(一)居家服務	年報							6	2020/3/6	gavin				
2019/1/21	社會類					半年報							9	2019/8/9					
2019/1/21	社會類					年報	108年	2020/1/31	2020/2/29				9	2020/3/9	gavin				
2019/1/21	社會類					半年報	108年上半年		2019/8/31				9	2019/8/9					
2019/1/21	社會類					年報	108年		2020/2/29				10	2020/3/10					
2019/1/21	社會類					半年報	108年上半年		2019/8/31				8/9	2019/8/9	gavin				
2019/1/21	社會類	V		10730-04-12-2	直轄市、縣(市)長期照顧十年計畫(五)-交通接送服務	年報	108年		2019/8/31				2019/8/9	2019/8/7	2019/8/9	2019/11/18	2019/8/9	2019/8/9	
2019/1/21	社會類	V		10730-04-12-2	直轄市、縣(市)長期照顧十年計畫(五)-交通接送服務	年報							2020/3/13	2020/3/13	2020/3/13	2020/3/13	2020/3/13	2020/3/13	gavin
2019/1/21	社會類	V		10730-05-03-2	直轄市、縣(市)身心障礙者障礙成因	季報							2020/2/11	2019/11/15	2019/4/1	2019/5/21	2019/8/5	2020/2/11	gavin
2019/1/21	社會類	V		10730-05-06-2	直轄市、縣(市)身心障礙者日間照顧及住宿式照顧補助	季報							2019/10/24	2019/10/24	2019/10/24	2019/11/15	2019/10/24	2019/10/24	Cherry
2019/1/21	社會類	V		10730-05-07-2	直轄市、縣(市)註銷領有身心障礙證明(手冊)者及死亡者年齡分析	季報							2019/10/24	2019/10/24	2019/10/24	2019/11/15	2019/10/24	2019/10/24	Cherry
2019/1/21	社會類	V		10730-05-09-2	直轄市、縣(市)身心障礙者生活輔具費用補助	季報							2019/10/25	2019/10/25	2019/10/25	2019/11/15	2019/10/25	2019/10/25	Cherry
2019/1/21	社會類	V		10730-05-13-2	直轄市、縣(市)多重障礙者之年齡分配按多重障礙類別分	季報							2019/10/25	2019/10/25	2019/10/25	2019/11/15	2019/10/25	2019/10/25	Cherry
2019/1/21	社會類	V		10730-05-14-2	直轄市、縣(市)身心障礙者支持服務成果(試編)	季報							2019/10/25	2019/10/25	2019/10/25	2019/11/15	2019/10/25	2019/10/25	Cherry
2019/1/21	社會類	V		10730-05-17-2	直轄市、縣(市)原住民身心障礙者之年齡分配	年報							2020/3/17	2020/3/17	2020/3/17	2020/3/17	2020/3/17	2020/3/17	gavin

內部報表  
(主計處主動提供相關表件)

共通性報表  
(本總處自行記錄)

僅格式  
(主計處主動通知)

公務統計報表  
增刪修訂

*The End~*

Thank you for your listening

掌握社經脈動

統計停看聽

感謝各位耐心捧

場