

貳、歷史篇

舊志談歷史起源多附會傳說，自近代考古學興起後，結合自然科學和社會科學的相關知識，對歷史起源的探討，必以遺物遺址為據，俾符合歷史史實的演進。本書對歷史的起源，依據現有考古學的發現，以閩越族為歷史起源和中華文化南遷的緣由，綜敘唐、宋、元、明、清，迄現代以來重要史事為論，提供史實真相的瞭解，以為鑑往知來參據。



乳山故壘

第一章

金寧鄉史前概況

第一節 金寧鄉與周邊關係

一、史前的地理變化

金寧鄉位於金門縣西部的一個農業鄉，面積 29.854 平方公里，人口 11,436 人¹。金門屬福建東南沿海的一個島嶼，東隔台灣海峽與台灣島遙遙相對。在地質史上，當「在第四紀冰河時期，全球海水面下降 180 公尺，推測應與大陸相連。冰河期結束，全球氣候回暖，南北極冰雪大量融化，全球海水面升，因而與大陸一水相隔。」² 殊見金門台灣與中國大陸原係連結在一起，為一個整體的陸塊，待冰河期結束，氣候回暖，兩極冰雪融化，海水上升而陸沈，始與大陸分隔成島嶼。地理是人類活動的舞台，相同的舞台，必然有相同或相通的文化。金門與福建台灣既曾連為一體的陸塊，也即曾在相同和相通的舞台上活動，因此不僅今日

二、周邊的地理環境

在北太平洋有一條暖流稱「黑潮」，自赤道沿亞洲大陸東部緣海外沿的「花彩列島」³ 向北環流，台灣為「花彩列島」（圖 2-1-1-1）的一環，北太平洋暖流流經台灣東部，每小時約四哩，復有一股支流分向台灣海峽，再北向與本流匯合，使金門與太平洋南島語系民族有來往可能。

金門屬東亞季風氣候區範圍，復受馬緯度行星風的影響，海上的風向冬季吹東北風夏季吹西南風，昔時人類藉此風力進行海上來往，使東亞與南亞關係密切。金門位此東亞航道上的一個要島，必然與南亞各地密切關係。

¹ 《金門縣統計月報》93 年 12 月份 p2-3

² 吳啓騰林英生《金門地質地貌》稻田出版有限公司 1998.12 一版 p.3

³ 「花彩列島」指北起千島群島向南經日本群島、琉球群島、台灣至菲律賓群島等一連串的島嶼。

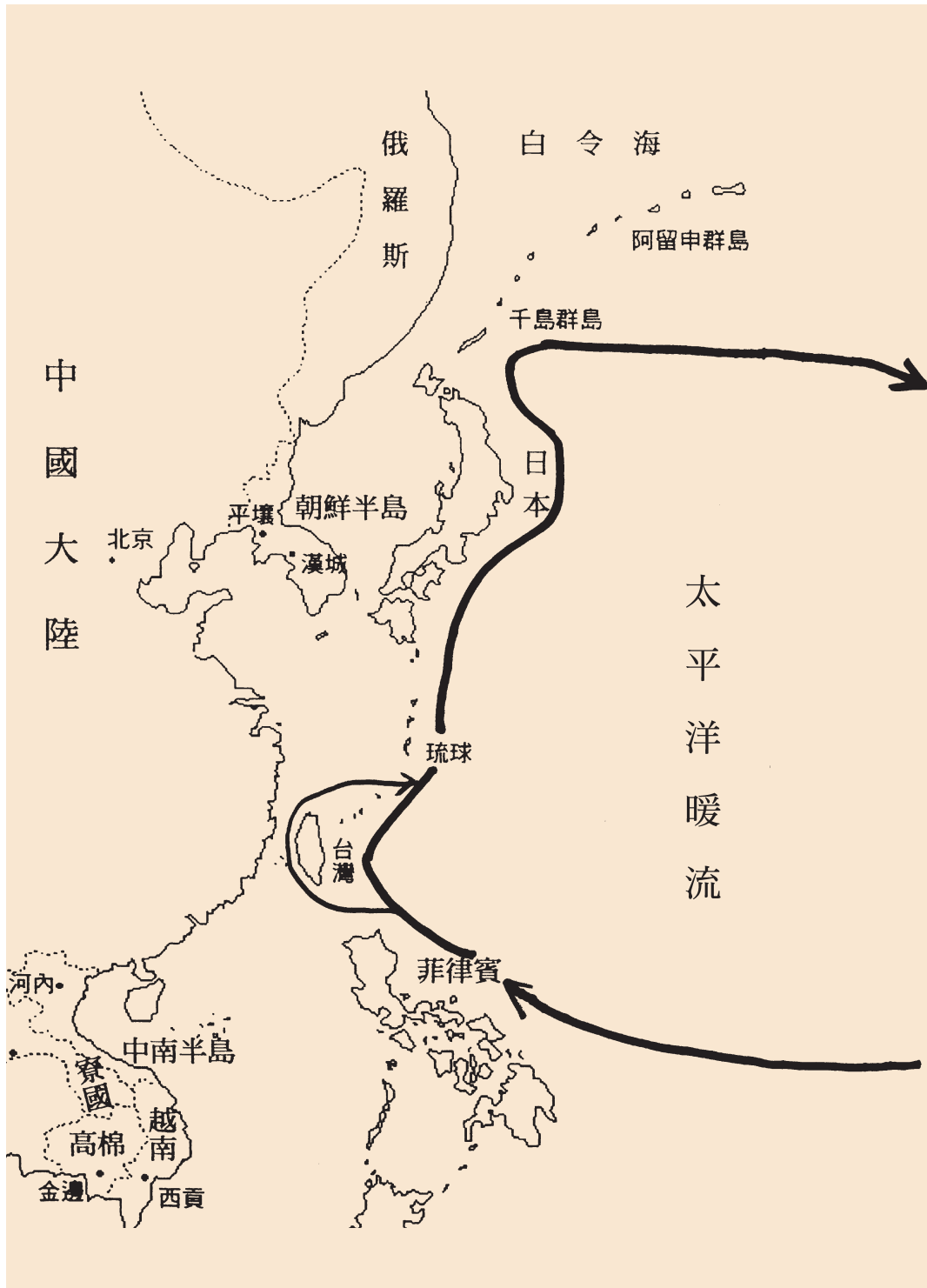


圖 2-1-1-1 北太平洋暖流（黑潮）流經台灣東部與台灣海峽

三、周邊考古的發現

當台灣考古工作於民國五十年代，台灣大學發掘台北八里鄉的大坵坑遺址、高雄林園鄉風鼻頭遺址，台北市圓山遺址、台東的長濱和卑南遺址，發現大量貝類、陶片、石器、骨器時；福建方面也在此時期於林森縣曇石山，福州市浮村，福清縣東張，南安縣獅子山、平潭島殼丘頭、漳州覆船山、詔安臘洲山、東山島大帽山等處遺址，進行重點發掘，同樣獲得許多貝類、陶片、石器、骨器等遺物。在金門周邊兩岸史前遺址的發掘調查中，以台灣的卑南遺址和福建曇石山遺址的發掘，出土了許多重要文化遺物，為閩台兩地的史前概況，提供許多珍貴史料，供後人探討閩台兩地與周邊史前人類活動的線索，彌足珍貴。



圖 2-1-1-2 福建與台灣兩地之考古遺址

四、金門考古的發現（圖 2-1-1-3）

金門考古工作，在五、六十年代有台灣大學學者在復國墩一帶考古，有一些重要發現，為金門史前史提供珍貴史跡資料，填補金門歷史源頭的空缺，並藉與閩、台兩地史前遺跡、遺物進行比較，探討金門史前人類活動空間範圍，和推測其時生活概況。民國八十五年金門國家公園成立，為對金門的自然和人文生態有所瞭解，俾利自然和人文生態的保育維護，內政部營建署特委請中央研究院陳仲玉博士來金進行考古調查，復於金龜山、浦邊兩地發現貝塚遺址，並進行探掘工作，所得較前尤為豐碩。

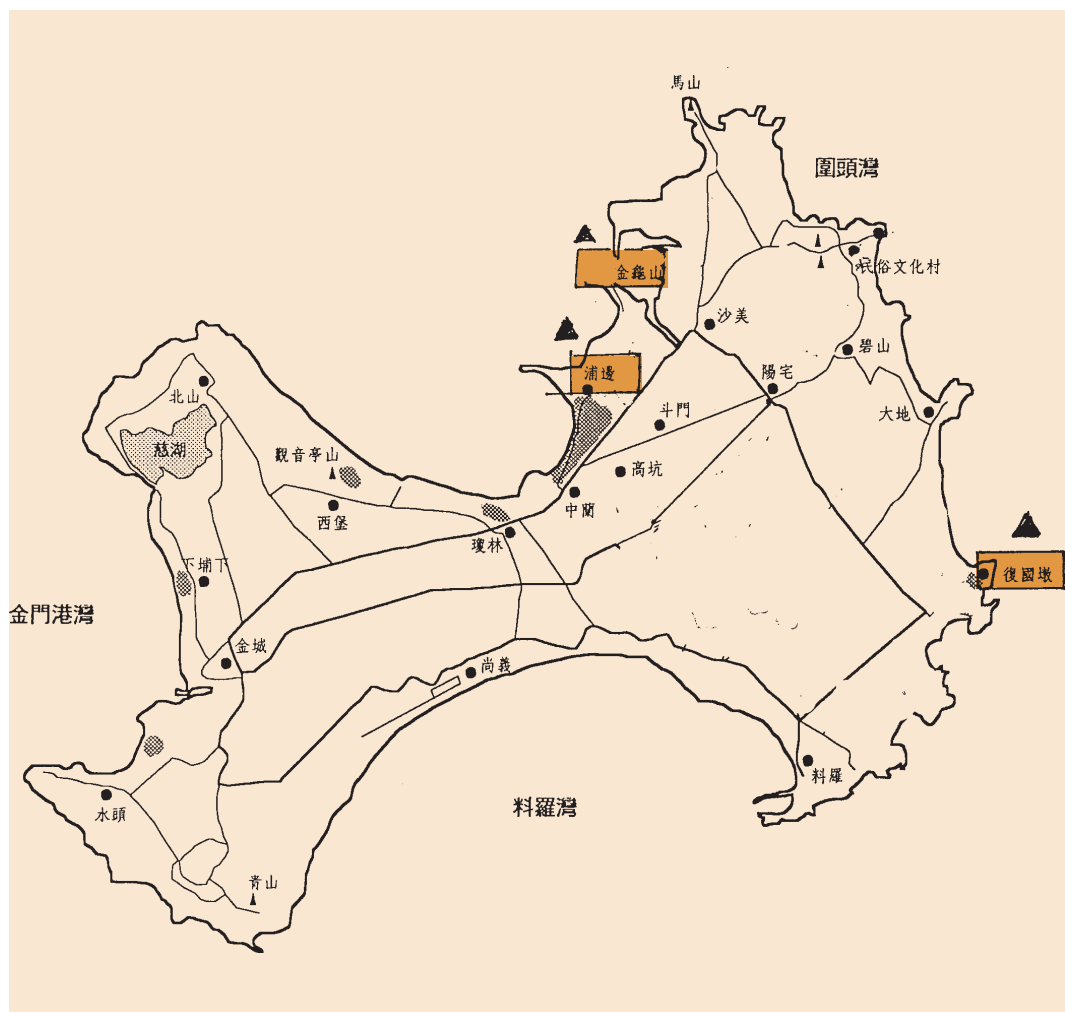


圖 2-1-1-3 金門復國墩、金龜山、浦邊之貝塚遺址

第二節 金門史前遺跡

一、復國墩貝塚的發現

復國墩位於金門金湖鎮東北角的一個小漁村，原名蚵殼墩，顧名思義，該地自古以來即因堆積蚵殼成丘而得名。民國五十七年臺灣大學教授林朝棨應邀來金門勘測地質，於復國墩發現貝塚，並進行挖掘採測，挖了一個長二公尺、寬一公尺的探坑，出土若干陶片及一件凹石，陶片有黑陶和紅陶兩種，質地微含砂，有素面，亦有施紋者，紋飾以貝紋為主，多施在口部，係利用蚌殼壓印上去的，有直行和斜行的貝齒紋，以及波狀紋。將採自深坑的貝殼，逕請台灣大學物理系作碳十四年代測定結果，其年代距今約在 6300-5500 年，較台灣地區目前所發現新石器時代遺址的年代還早些⁴。

民國七十一年九月六日復有台灣大學人類學系來金門從事民間傳統技藝調查，黃士強教授於九月九日在復國墩遺址處，即村的西北高粱田中開挖一道東西長三米、南北寬二米的探坑，再度試行探掘。採用人工層位下挖，每二十公分一層，挖至八十公分深，即見生土，無貝類亦無文化遺物，停止下挖。所得遺物成果，據黃教授的描述如下：

「第一層：自地表至二十公分深，土為紅褐色砂土，土質硬。為耕土層，內含瓷片、貝殼，為擾亂層。

第二層：自二十公分至四十公分深，紅色砂土，土色甚紅，土質堅硬，似未經擾亂。該層出土一些瓷片及貝殼，無陶片亦無石器。瓷片中少量青花瓷，似為宋元以後之遺物。

第三層：自四十至六十公分深，紅色砂土，質堅硬。該層出土一些瓷片及少量陶片，亦見貝殼。瓷片之時代不能確知，可能早到宋元，但不會太早。陶片則與下層陶片質地相同，為史前陶片。陶片出土於該層之底部。

第四層：自六十公分至八十公分深，紅色砂土，質堅硬，與二、三層土質相同，出土陶片、貝殼。陶片數量不多。無瓷片。

⁴ 林朝棨 〈金門復國墩遺址〉《國立臺灣大學考古人類學刊》第 33-34 期合刊，1969 年.pp36-38

第五層：八十公分以下，紅色砂土，無貝、亦無文化遺物。

以上為該探坑地層及遺物之情形，遺物數量很少，瓷片數百片，陶片僅七十餘片。瓷片大都屬宋元以後。陶片無疑屬史前之物。

陶片有紅陶及黑陶兩種，黑陶約佔百分之三十。絕大多數為素面陶，其中有四小片其上帶有紋飾，皆為平行線劃紋，直行或斜行（圖一、圖二）。未發現一件貝紋。陶片質地略含砂、鬆軟易碎，厚度約 4~6mm。黑陶表裡及胎皆為黑色。紅陶呈橙紅、棕、黃色，胎為黑胎。由於僅幾片碎小口部，不易看出器形，可以看出的為高領罐。圖一的兩件罐口，一件領高 6.5cm，估計口徑 15cm 以上。另一件領高 3.5cm。

除了復國墩貝塚外，在其南面約五百公尺的壁角（海水浴場）發現另一塚。從斷層看，貝層厚約 10-20 公分，分佈面積廣，但層中之文化遺物極少，只採到數片史前陶片及一塊獸骨，陶片為紅色陶稍含砂，其質地與復國墩貝塚的紅陶有些相似」⁵。

綜觀以上兩次復國墩遺址的挖掘發現，金門早在距今六千多年前即有一群人在此居住，過漁獵採集生活。至於這群人類，其後何以消失，由於地下遺物發掘有限，尚難進一步探討，唯「國際知名的考古學家張光直博士甚至將金門富（復）國墩遺址的文化歸於台灣『大坌坑文化』的範疇。⁶」

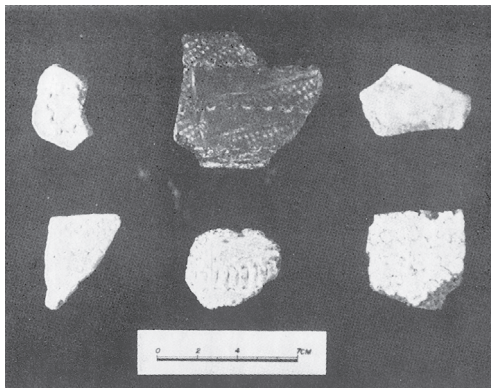


圖 2-1-2-1 林朝榮考古復國墩遺址遺物（摘自黃士強〈金門考古調查〉）

⁵ 黃士強〈金門考古調查〉《中國民間傳統技藝訪查報告》教育部社會教育司 台灣大學人類學系出版 1982.11.1pp22-25

⁶ 陳仲玉《金門地區考古遺址初步調查（一）》內政部營建署出版 1995.6 p.1

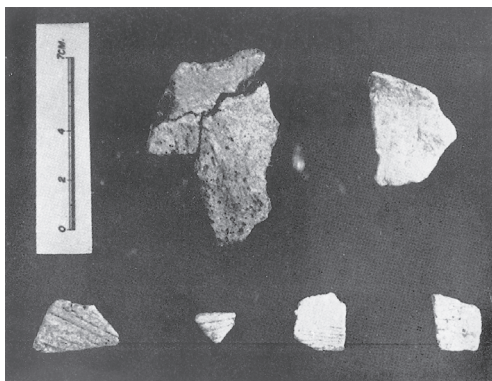


圖 2-1-2-2 黃土強考古復國墩遺址遺物（摘自黃土強〈金門考古調查〉）

殊見金門歷史文化的探討，宜有更寬廣的視野，兼顧周邊的族群文化，與之相互比較研究，將可自「他山之石」引見出金門史前人類活動的端倪。

二、金龜山貝塚發現與先民生活狀況

金龜山位於金沙鎮西園村南面的金沙溪入海口處，小海灣內的一處半島山坵上，東經 $118^{\circ} 24' 42''$ 北緯 $24^{\circ} 30' 10''$ ，遺址即在半島的中段緩坡上，有一片經重機械挖過的斷面，呈現裸露貝塚，仍於此地掘一個二公尺見方的探坑，每 10 公分為一層，共十層，所得遺物有陶器、石器、動物骨骸和眾多貝類。

（一）陶器：每層出土的陶器件數，詳細概況為：

第一層：細繩紋紅陶 1 片，棕紅色素面陶片 1 片，近代（明清間？）的青花磁片 1 片，硬陶 2 片。

第二層：細繩紋紅陶 3 片，素面紅陶 4 片（也可能是繩紋陶之無紋的部分），近代無釉硬陶 1 片。

第三層：細繩紋紅陶 11 片。蚌殼（血蚶類）壓印紋紅陶 6 片，素面紅陶 18 片（內為口緣部位者 5 片，頸部 1 片，餘均為腹部或底部）。

第四層：深棕色蚌殼壓印紋陶 3 片，素面紅陶 2 片，厚大紅陶 1 件（破成三片）。

第五層：素面紅陶 1 片。

第七層：素面紅陶 14 片（均為碎小破片）。

第八層：指甲印紋紅陶 1 片，素面紅陶 4 片。

第九層：素面紅陶 1 片。⁷

綜觀此遺址的陶系，第十層為生土無遺物。所得九層陶器，均夾細砂紅陶的質地，部分陶片的內胎灰黑色。燒焙的火候以毛氏硬度計（Moh' s scale of hardness）測之，硬度均在 3° 至 1.5° 間。質地硬度低，陶器絕大多數屬紅陶色系，灰色系者，僅有一件，幾乎沒有灰黑陶，推知尚屬新石器初期階段。

（二）石器：出現在第三層～第六層之間，遺物內容有

1. 打製石斧 1 件。片麻岩質地。斜刃平頂下寬型，刃部殘甚。器表並有些膠結物附著，原因不明。
2. 砍砸石器 1 件。石英顆粒與細小雲母碎片結合的石質。器形近似圓形，惟有一端較為尖薄，似是刃部，另一端較厚適於手握。但似經河床滾磨，打製痕不清晰，是否為經人工二次加工之器具，待考。
3. 類似尖端石器 1 件。石質為片麻岩。器形類似上大下尖的尖斧，惟尖端殘破。全器身外表有牡蠣殼附著及其他一層附著物，原因不明。
4. 石刀 1 件。石英質片麻岩。由於刀尖與刀部均殘缺，器形難辨。器身多處有膠結物附著。
5. 砧石 1 件。石英質片麻岩。原件殘損一小部分，但仍可看出一平面有內凹的現象，似用於取食貝類時的砧石。
6. 小砧石 1 件。兩平面正中均有內凹現象。⁸

（三）鹿角與動物骨骸：計有 5 小塊類似鹿角的圓柱形長條狀物，其中一件可以確定，另有動物骨骸 4 小塊，未見該研究有所認定。

（四）貝類遺殼：貝殼很豐富，經取各種不同的種類，送請中央研究院動物研究所巫文隆先生鑑定。可認出的種類有 19 種（species），似可推知貝類採集是極重要生活資源。

⁷ 陳仲玉《金門地區考古遺址初步調查（一）》內政部營建署出版 1995.6 pp4-5

⁸ 摘自陳仲玉《金門地區考古遺址初步調查（一）》內政部營建署出版 1995.6 pp5-6

在金龜山遺址的挖掘中，未曾發現到木炭，無法知道當時的人是否知道用火熟食。金龜山遺址文化的年代，是用貝殼標本，經碳素十四的測定，其年代大約距今六千年到三千四百年之間。從發現遺物，推測當時遺址的文化，時間長達二千六百年。其文化生活概況，據陳仲玉博士的描述：

「古代有個族群，他們大約在距今六千年前，就選上這處海灣邊緣的緩坡高地，做為他們的居地。自後子孫綿延，長達二千六百年之久。他們的生業方式，主要是依賴採集海岸邊的貝類為生。但亦會打製簡單的石器工具，捕捉小型動物，如麋鹿類。由於居地在海灣邊緣的環境，貝類可提供安定無缺的食物，因而可長期定居。由於考古試掘工作太少。未曾發現與農耕有關的工具遺留，其時是否已出現初期園藝型的農耕生業，目前無證據可循。⁹」

若將金龜山遺址的遺物和復國墩遺址的遺物加以比較，不論就自然生態環境與文化內涵，兩者同屬一種文化類型是無疑的。若與台灣中部的牛馬頭文化的細繩紋紅陶，和福建曇石山遺址的下層文化中的細繩紋紅陶，作比較分析似也有互相類似之處，殊見閩台之間，在史前時代人類可能早有來往互動關係。



圖2-1-2-3 金龜山遺址斷面（摘自陳仲玉《金門地區考古遺址初步調查（一）》考古復國墩遺址遺物內政部營建署 1995.6.出版）

⁹ 陳仲玉《金門地區考古遺址初步調查（一）》內政部營建署出版 1995.6 pp7-8

¹⁰ 陳維鈞《金門縣金龜山遺址考古發掘報告》，金門縣文化局，民國 93 年 12 月出版序文。

民國九十二年九月金門縣文化局，為維護金龜山遺址不被破壞，特請中央研究院歷史語言研究所陳維鈞博士進行遺址內涵，以及遺蹟範圍的考古調查研究。經研究結果，發現金龜山遺址年代，更可向前推到距今約 9,000 年前，當時即有人類在金門地區聚居生活，過著採集狩獵並可能進行園藝作物的栽種¹⁰。由此發現，愈見金門考古遺址的重要性，有助於瞭解大陸東南沿海地區，和台灣史前文化的發展與變遷情況，及彼此的互動關係。



圖2-1-2-4 金龜山遺址陶片（摘自陳仲玉《金門地區考古遺址初步調查（一）》內政部營建署 1995.6.出版）



圖2-1-2-5 金龜山遺址貝殼（摘自陳仲玉《金門地區考古遺址初步調查（一）》）

三、浦邊貝塚發現先民生活狀況

浦邊遺址位於金沙鎮浦山村，就在金龜山遺址的西南向，其經緯度為E118° 23' 10''，N24° 28' 20''，約在浦邊村莊與蘭厝村莊的中間，遺址貝塚露頭的露頭，就在兩村莊相連的一條產業道路的東側。遺址的挖掘是從貝塚露頭的上方，開挖出一口南北向長2公尺，寬1公尺的探坑，以每10公分為一層，共挖十層，其挖掘狀況和所獲得遺物，茲摘述如下：

（一）陶器：

遺址的陶片標本，共得一百四十件，約九成三偏向紅橙色系，沒有灰黑色陶出現。可以確定陶器絕大多數屬於紅陶系統。陶器質地鬆軟，內胎為灰黑色，外表敷泥，施以紅色陶衣。燒焙的火候，以毛氏硬度計測之，硬度約在3°至2°間，硬度不高。器物的外表，多有密密麻麻的平行線劃紋。有兩件復原作品：一件是陶鉢：「由破片復原而成的一件大型圓底鉢，其口徑達36公分（圖版參5）」¹¹；另一件是陶甕「器形亦由破片復原而成，但僅復原出口部與肩部：口部自束頸處外移，口徑約21公分，頸徑約16公分，自肩部以下的情形不明（圖版參6）。」¹² 研判這類陶器，介於台灣大空坑式繩紋陶與中部細繩紋陶之間，但其繩紋較淺，不易看出。

（二）石器：

在浦邊遺址的發掘中，未發現到石器工具，只在地表與貝塚斷面下方，採得九件器形不規則的天然石英塊，表面光滑，是否為燧石呢？尚不明確，無法作研判。

（三）貝類遺殼：

在挖掘時，自地表以下即有貝殼出土，惟第六層以上之南半坑部分為擾亂地層，但仍為當地之貝類。須加分辨，採擇古代貝塚的地層為主。經選取各種不同的貝類，送請中央研究院動物研究所巫文隆先生鑑定，可認出的種類有16種（species），經碳素十四測定，其年代距今約在3585年至3445年間。

¹¹ 同註9，p.11

¹² 同註9，p.11

¹³ 陳仲玉《金門地區考古遺址初步調查（一）》內政部營建署出版1995.6 p.13

由浦邊遺址所出現的遺物，為金門地區的史前文化史帶來的重要訊息，先前的復國墩遺址，或金龜山遺址都在海邊，此期則向內陸移動，始可推測：

「大約距今四千年左右，也許是原來在海灣丘陵的族群之分支，影響或移入，這時的人群喜歡居住在海岸平原地形。比原來在丘陵地的規模大的。也可能是同一塊海邊平原上，分散成幾個小聚落，同時並存。生業方式仍然以採貝為主。從大型陶器的圓底鉢、束口甕等的器物來推測，更趨於定居的村落方式。」¹³

浦邊遺址所定居的人，應是金龜山遺址的早期人類的延伸，向內陸平原發展，惟這些人到底來自中國大陸的古代百越族，抑是來自海上的南島語系民族，由於目前現有的地下遺物史料尚極缺乏，難作進一步的探討，只可確定金門這塊土地上，遠在六千多年前即有人類居住，較有史以來的記載，始自晉室南渡，中原遺民逃難島上避居，似超過三千多年之久了。

類此遺址遺物的發掘，在福建的曇石山亦獲得相當成果，曇石山位於閩江下游甘蔗鎮恆心村，該遺址屬新石器時代晚期，出土遺物可分三層：中、下層遺物為石鏟、石鏃、石鐮、石鉞、陶紡輪、陶紡墜、陶碗、骨器、蠟器等類，屬於新石器時代；上層的陶器特徵以幾何印紋硬陶為主，屬於青銅時代。由於三層文化遺址遺物，是一脈相承發展延續的結果，具體呈現出距今五千年的新石器時代，人類使用的生產工具和生活用具狀況。其生活狀況據有關研究報導：

「他們合群而居，按血緣關係結成氏族社會，靠魚獵和農耕生活，但農業還沒有進入『犁耕』，他們用石刀割禾、用石鏃射鳥獸、用陶網墜，陶

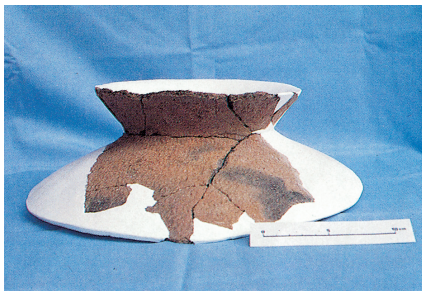


圖2-1-2-6 埔邊遺址的陶鉢（摘自陳仲玉《金門地區考古遺址初步調查》）



圖2-1-2-7 埔邊遺址的陶甕口部（摘自陳仲玉《金門地區考古遺址初步調查》）

紡輪結網捕魚，織布製衣，過的仍是原始社會生活」¹⁴。

由以上生活狀況的描述，印證金門史前遺址遺物的發現，其生活概況和文化程度大致相若，在中土衣冠土族尚未抵達金門以前，金門尚處草昧時代，沒有文化記載，不知使用獸力耕作，生活工具依賴石器和陶器，過捕魚採貝和簡單的農耕生活，過的亦是原始社會生活。

金寧鄉雖然尚無史前遺跡出土，但本島面積只有 135 多平方公里，土地相連成片，無高山河流阻隔，地質土壤大致相同，氣候與自然生態亦都一樣，斯時金寧鄉這片土地，似亦是復國墩人、金龜山人和浦邊人棲息遊蹤樂土。

第三節 古代傳說

一、金門與福建的關係

金門為福建沿海的一個島嶼，與其對岸的大陸，襟帶相連關係密切。金門的語言文字風俗習慣和宗教信仰，均與閩南各地約略相同。遠古的福建是由一支閩越族在此開天闢土，由於沒有文字，對其祖先生活概況，未曾留下任何紀錄，但閩越族是一支善於操舟搏浪的航海民族。愛好航海冒險，過著



圖 2-1-3-1 金門海岸自然生態豐富

¹⁴ 范啓鳳〈福建省歷史沿革之研究〉《福建現況研究專輯》福建省政府編印 1990.1p6

採集漁獵的生活，日與大自然為伍，食物來自山林野果和江海生猛。為利採集漁獵活動，常將身體紋飾雕趾，以與大自然相諧一致，使身體隱蔽保護作用，方便狩獵窺伺。好巫信鬼，崇拜圖騰，自認為遠祖是某種動、植物，或天意的降生而來，故閩字的結構，由「門」和「虫」所組合的字，象徵居住在這裏的族群，是一支拜蛇吃生猛的民族，其祖先源自大自然。

二、太武夫人的傳說

現今的金門人多自認來自中土的遺民，唯文化上，與遠古的閩越族有相當的關係，例如：善於操舟搏浪，愛好航海冒險，好巫信鬼，神仙傳說流行，都與遠古閩越族的遺風，有相當的淵源。傳說閩越族的祖先是一位叫「太武夫人」，她的一生十分神秘，居住在山嶺的雲頂，吸收日月精華，繁衍子孫而後成仙歸真，迄今閩南的一些地方誌所說「仙山」常命名曰：「太武山」¹⁵，〈福建省歷史沿革之研究〉亦謂：「太武山就是因為住過太武夫人而得名」¹⁶。在閩北地區有一座山名叫「太姥山」，該山石骨圓潤，石縫蜿蜒，穿梭縫洞腸徑，如入八卦迷宮，又驚又喜，十分神奇。按「武」之古字也作「姥」解，所以「太武夫人」和「太姥」應是同一人。金門太武山是金門人的聖山，山上海印寺是金門佛教聖地，太武山十二奇景是金門人神往探幽之地；金門別稱「仙洲」，即因太武山仿若一位仙人，偃臥於滄海漫霧中，神態悠然自若，海上仙山不脛而傳播遐邇；太武巖傳說是通遠仙翁歸真降靈而建，能呼風喚雨，指點昔日航海迷津，充滿千古傳奇；海印寺昔有仙翁米洞傳奇，洞口細孔甘泉夾米潺湧，人多米多，人少亦少，足量而止，惜因出現一位貪心和尚，將孔鑿大，致甘泉米洞消失，多麼美妙傳奇訓戒呀！叢爾小島有這麼多傳奇，莫非拜太武夫人傳說流行之賜嗎？

三、武夷君的傳說

福建山多平地少，耕地不足，而有「八山一水一分田」之諺，到處山嶺崎嶇，山嵐雲霧瀾漫嶺頂，溪流交縱山林蒼鬱，飛禽走獸棲息這片大好山林

¹⁵ 命名曰：「太武山」者，金門之最高山名之；金門隔海之南海澄縣之主峰，稱「南太武」；澎湖湖亦有太武山，金門名宦盧若騰葬該地。

¹⁶ 范啓鳳等者《福建現況研究》福建省政府 1990.01.01 初版 p.6

之中，老虎是森林之王。膾炙人口的虎患傳說「虎姑婆」¹⁷ 成為閩南人共同的傳說記憶。福建這片山嶺，其中最高的山叫武夷山，傳說這座山住了一位英勇孔武有力，會馴服老虎的部落首領，名叫武夷君，他為百姓清除虎患，因此得到百姓的愛戴和信任，死後怕被老虎報復，用「船棺」¹⁸ 懸葬在山頂懸崖峭壁，人煙罕跡，野獸難攀之境，經日月含熏，粹鍊精華而後升天成仙，人們感念這位偉人，就把這一座山稱作武夷山。漢武帝平服福建，建立縣治，曾指派官員前來祭祀，以安定閩地的原住民。

傳說有時會令人覺得荒誕不經，但揭開其謎紗，不論太武夫人說，或是武夷君的傳說，反映遠古時代，居住在福建這一地區的氏族，其社會的演進可分為兩個階段：太武夫人說，應是母系氏族社會的縮影，「因生之謂姓」人且知有母，不知有父，母親是家族的核心，婦女在生產、生活中居主導地位。武夷君傳說，代表福建遠古社會，已演進到父系社會時代，男子取代婦女在生產、生活中的支配地位，父權地位攀升，掌握社會地位和權力，武夷君傳說，可謂是父系社會部落首領的化身，斯時「男子貴有氏」以顯示身份地位。總之，不論太武夫人說，或武夷君傳說，均深深浸透流行在福建這片山林土地上，構成閩南文化上古社會的模樣，令人神往其傳奇，也讓人們從傳奇背後的謎紗，窺探福建遠古社會演進的蹊蹺，多麼神奇有味呀！



圖 2-1-3-2 金門田野多牧草

¹⁷ 虎姑婆故事大意，阿金、阿銀兩小姊妹的媽媽回婆家，被虎精吃掉，虎精扮姑婆來照顧兩姊妹，半夜又把妹妹阿銀吃掉，阿金憑機智逃脫，再以熱油灌入虎口，將虎精燙死。過程曲折驚險。

¹⁸ 船棺，在福建崇安縣的武夷山，山崖之洞墓，棺材作成船形，稱之，距地面達幾十公尺高，葬法奇怪，令人費解成謎。