

金門縣水災危險潛勢地區保全計畫



金門縣政府

中華民國九十九年四月

目錄

第一章、目的.....	1
第二章、水災危險潛勢地區劃定.....	1
第三章、水災危險潛勢地區應變暨疏散撤離措施.....	3
第四章、附則.....	12

圖目錄

圖 3-1 金門縣災害通報流程圖.....	3
圖 3-2 防汛器材運用流程圖.....	4
圖 3-3 移動式抽水機運用流程圖.....	7
圖 3-4 疏散撤離流程圖.....	9
圖 3-5 疏散撤離資訊傳遞流程圖.....	10
圖 4-1 水災疏散避難圖相關資訊配置圖.....	13
圖 4-2 指示牌製作樣式範例.....	13

表目錄

表 2-1 金門縣水災危險潛勢地區保全計畫表.....	2
表 3-1 移動式抽水機預佈表.....	6

附錄

附錄一、金門縣淹水潛勢圖.....	附錄 1
附錄二、金門縣近 3 年重大淹水地區表.....	附錄 2
附錄三、災害通報單.....	附錄 4
附錄四、災情查報處置表.....	附錄 5
附錄五、災情管制表.....	附錄 6
附錄六、金門縣災情人員與防汛搶險隊員編組表.....	附錄 7
附錄七、金門縣防汛器材資源表.....	附錄 14

附錄八、水利署移動式抽水機支援申請表.....	附錄 16
附錄九、全縣各鄉鎮水災疏散避難圖.....	附錄 17
附錄十、金門縣轄內水災避難據點位置表.....	附錄 19
附錄十一、水災緊急通報資料表.....	附錄 22
附錄十二、金門縣水災災害疏散撤離權責分工表	附錄 26
附錄十三、金門縣內抽水站位置及管理聯絡人表.....	附錄 28
附錄十四、經濟部移動式抽水機運用及維護管理作業要點	附錄 29
附錄十五、經濟部淹水災害通報作業要點.....	附錄 31

金門縣水災危險潛勢地區保全計畫

第一章、目的

針對金門縣轄管區域易受水害及水災危險潛勢地區，就其保全對象及警戒範圍擬訂各項應變暨疏散撤離措施，俾於颱風豪雨應變期間及時啟動相關應變及疏散撤離作業，以有效減少災損及保障民眾生命財產安全。

第二章、水災危險潛勢地區之劃定

依據金門縣易淹水地區劃設出易淹水危險地區潛勢圖（附錄一），同時參考近 3 年轄區重大淹水地區調查表（附錄二）等資料，就轄區淹水嚴重地區、村落人口聚集處、重要保護標的或歷年有實際執行水災疏散撤離之區域等原則，據以劃定水災危險潛勢地區。

依據劃定之水災危險潛勢地區，並就該地區內之保全對象及其相對應之避難處所及疏散撤離通報人員等資料，製作成水災危險潛勢地區保全計畫表（表 2-1），俾快速應用於疏散撤離作業。

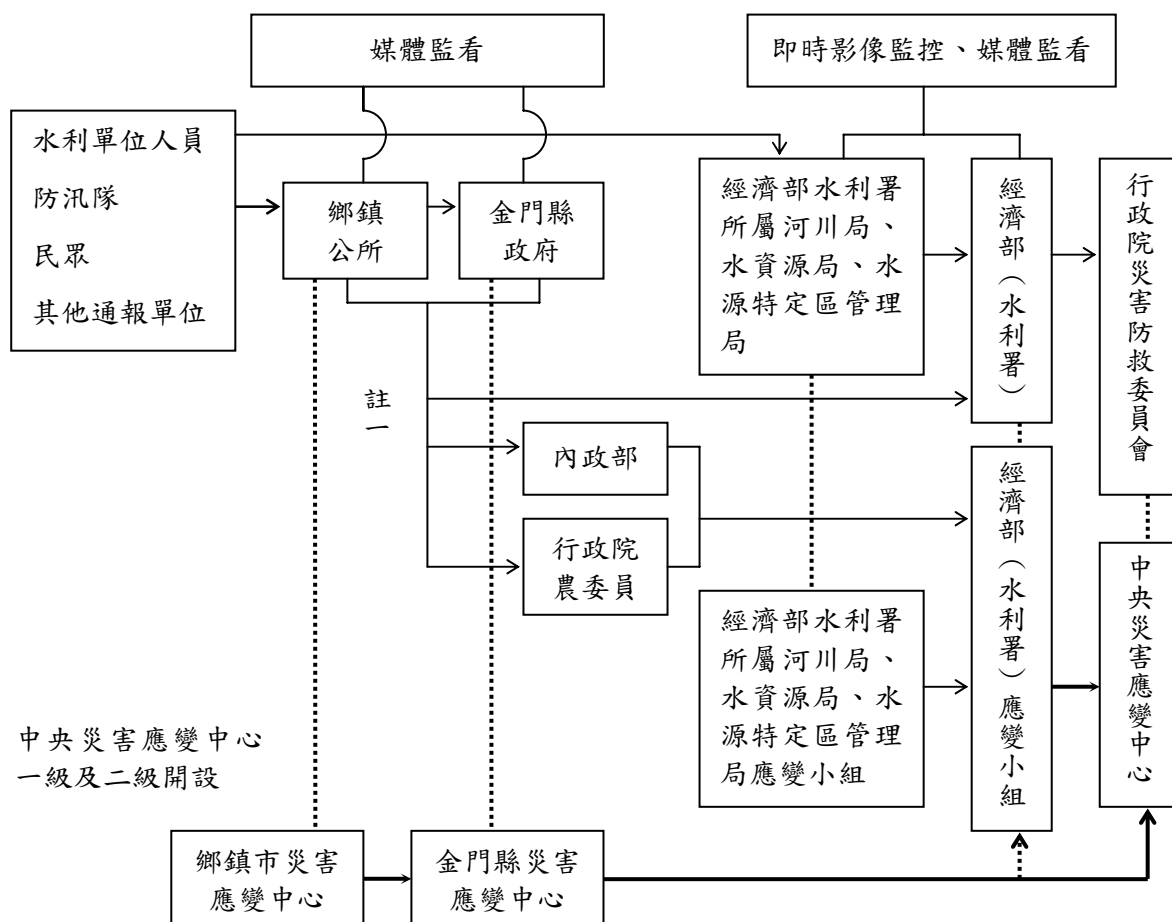
表 2-1 金門縣水災危險潛勢地區保全計畫表

水災危險潛勢地區 (鄉鎮市-村里)	保全戶數	保全人數	避難處所	避難所地址	疏散撤離 通報人員 (村里長)	聯絡電話	備註
金城鎮東門里民族路及東門市場一帶	1496	4539	金城鎮公所	金門縣金城鎮民生路2號	蔡祥坤	082-326778 0932890493	65歲以上老人442人。 身心障礙者190人，其中65歲以下為110人。
金城鎮南門里	1685	4843	南門里辦公處	金城鎮民權路70巷3弄8號	楊耀芸	082-325705 0937392832	65歲以上老人570人。 身心障礙者238人，其中65歲以下為126人。
金沙鎮汶沙里假日大飯店一帶	1503	4339	金沙鎮公所	金門縣金沙鎮環島東路一段112號	陳允義	082-352150 0937393354	65歲以上老人508人。 身心障礙者261人，其中65歲以下為134人。

第三章、水災危險潛勢地區應變暨疏散撤離措施

一、災情通報流程：

依內政部「執行災情查報通報複式佈建措施」及經濟部「經濟部淹水災情通報作業要點」，擬定災情通報流程圖（圖 3-1），以進行災情蒐集、通報、查證與追蹤災情處置（附錄三、四、五）。另於汛期前完成災情巡察、通報、查證人員及防汛搶險隊編組（附錄六）。



- 註一：屬市區排水（含下水道）淹水災害者，通報內政部；屬農田灌溉排水及野溪淹水災害者，通報行政院農業委員會；屬河川、區域排水淹水災害者，通報經濟部；前述災情應同時副知經濟部。
- 註二：縣市政府（災害應變中心）知悉災情，應立即指派或通知權責機關指派災情查證人員查證。查證人員或防汛隊隊員查證結果，應立即通報指派機關。經查災情有誤時，權責機關應予澄清。
- 註三：縣市政府（災害應變中心）應持續追蹤災情處置情形，通報行政院災害防救委員會或陳報中央災害應變中心。俟災情排除或不影響交通與重要生活機能後，解除列管。

圖 3-1 金門縣災情通報流程圖

二、防汛器材運用流程

(一) 掌握防汛器材資訊：

掌握轄區本縣各局、鄉（鎮）公所及相關單位之防汛器材資源，製作金門縣防汛器材資源表（附錄七），俾利有效調度或申請支援；並依防汛器材運用流程圖（圖 3-2）辦理防汛器材整備及防汛搶險事宜。

(二) 防汛器材運用流程：

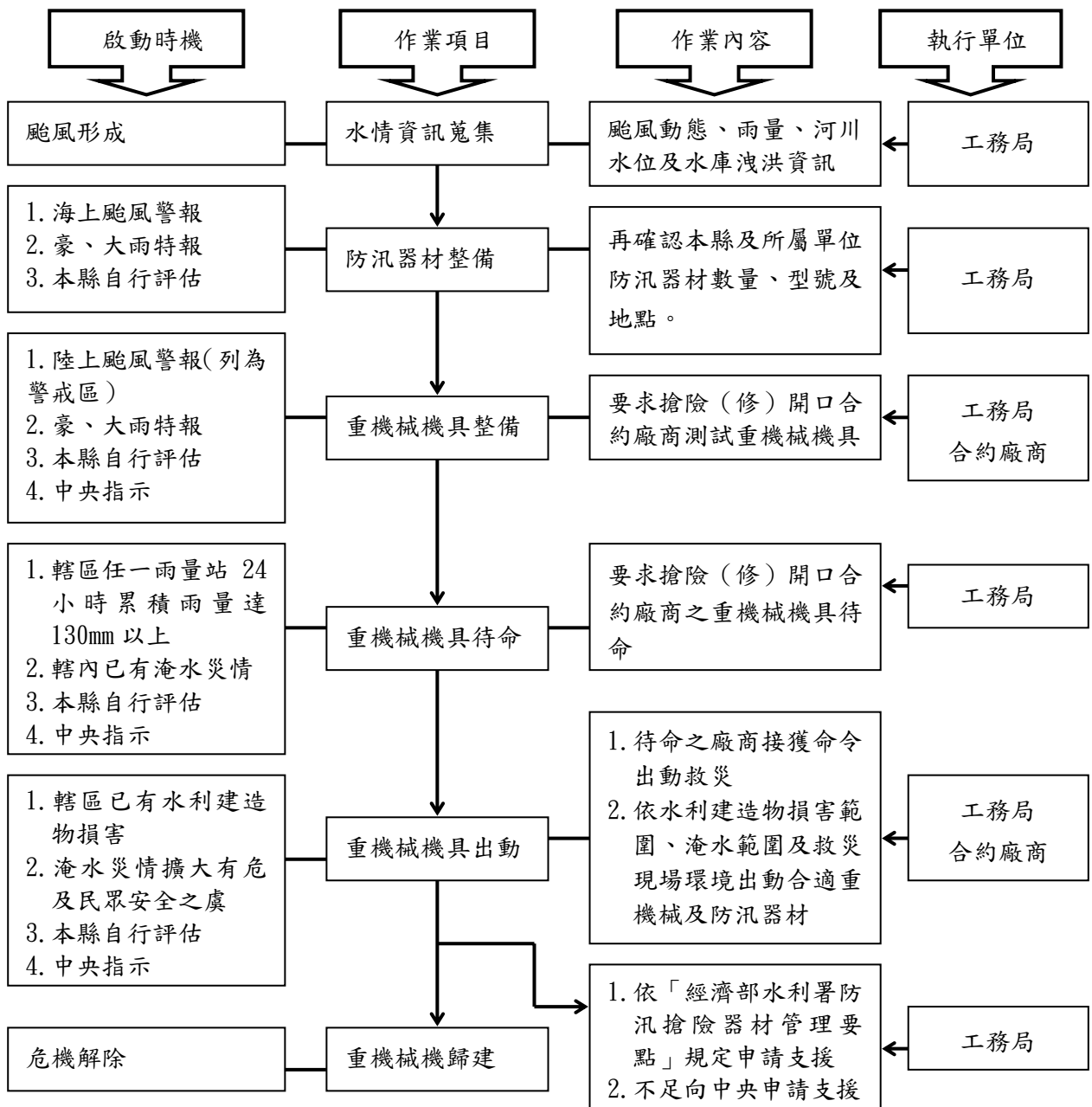


圖 3-2 防汛器材運用流程圖

三、移動式抽水機運用流程

(一) 移動式抽水機預佈及調度

依水災危險潛勢地區保全計畫表所列水災危險潛勢地區，將金門縣與鄉（鎮）公所實際控管運用之大、中、小型移動式抽水機進行預佈（表 3-1）及依實際水情作彈性調度，並擬定移動式抽水機運用流程圖（圖 3-3），俾於災時有效執行抽排除淹（積）水。

有支援需求時並依移動式抽水機運用流程圖申請支援（附錄八）。

表 3-1 移動式抽水機預佈表

保全地區	抽水機編號	管理單位	保管人	抽水機預佈地點
金湖鎮	金門縣-01	金門縣 養護工程所	陳金福 082-332270 郭永仁 0972609922	金湖鎮料羅里 養護工程所
金城鎮、金寧鄉	金門縣-02	金門縣 養護工程所	黃長源 0934059872 郭永仁 0972609922	金湖鎮料羅里 養護工程所
金沙鎮汶沙里	金門縣-03	金門縣 自來水廠	翁明松 0910327845 黃水亮 0920331107	金沙鎮汶沙里第八工區
金城鎮	金城鎮-S01	金城鎮公所	許永土 0937393337	金城鎮公所地下室
烈嶼鄉	烈嶼鄉-S01	烈嶼鄉公所	林建進 0933699277	烈嶼鄉上林村
烈嶼鄉	烈嶼鄉-S02	烈嶼鄉公所	林建進 0933699277	烈嶼鄉中墩村
烈嶼鄉	烈嶼鄉-S03	烈嶼鄉公所	林開興 0928290892	烈嶼鄉東林村
烈嶼鄉	烈嶼鄉-M01	烈嶼鄉公所	林建進 0933699277	烈嶼鄉中墩村
烈嶼鄉	烈嶼鄉-M02	烈嶼鄉公所	林照人 0912980763	烈嶼鄉雙口村
烈嶼鄉	烈嶼鄉-M03	烈嶼鄉公所	林開興 0928290892	烈嶼鄉東林村
金湖鎮	金湖鎮-S01	金湖鎮公所	鄭允國 0932848118	金湖環保工作站(湖前)
金湖鎮	金湖鎮-M01	金湖鎮公所	王榮來 0937392597	金湖環保工作站(湖前)
金沙鎮	金沙鎮-S01	金沙鎮公所	李招財 0937397758	英坑資源回收場
金沙鎮	金沙鎮-S02	金沙鎮公所	李招財 0937397758	英坑資源回收場

(二) 移動式抽水機運用作業流程：

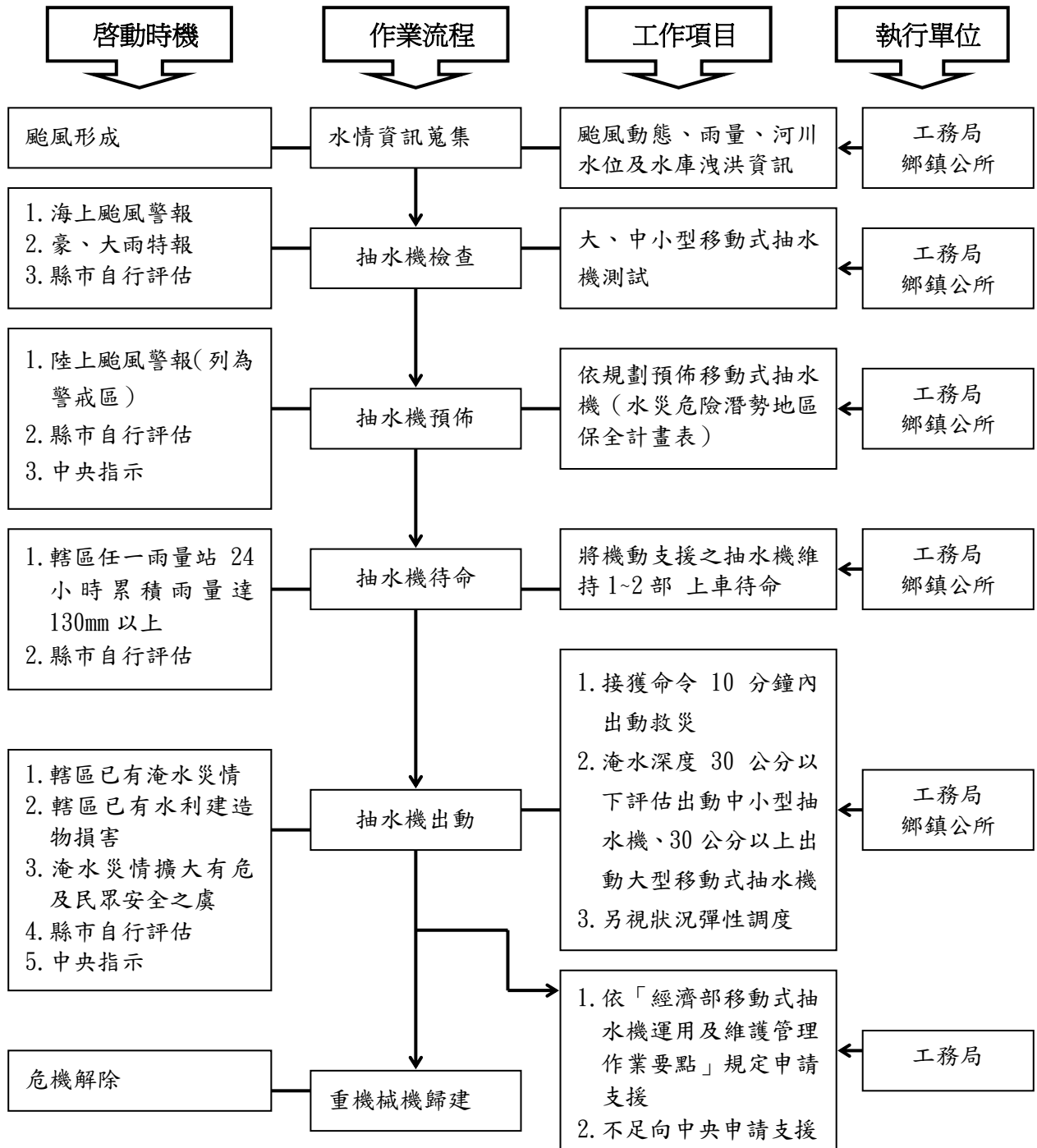


圖 3-3 移動式抽水機運用流程圖

四、疏散撤離作業流程

(一) 疏散撤離作業流程：

依水災危險潛勢地區保全計畫表之水災危險潛勢地區、保全戶(人)數及疏散避難場所條件，繪製全縣各鄉(鎮)水災危險潛勢地區疏散避難圖(附錄九)，並依經濟部函頒之「水災危險潛勢地區疏散撤離標準作業程序」擬定疏散撤離作業流程(圖 3-4)及資訊傳遞流程(圖 3-5)，俾於水災時有效執行疏散撤離危險地區民眾，減少傷亡。

(二) 保全對象及疏散撤離定義

保全對象係單指水災危險潛勢地區內居民，特別是需支援護送之弱勢族群(如長期病患、獨居老人、行動不便、身心障礙等)均應確實掌握，必要時應優先協助疏散撤離。

疏散撤離係指居民自住處平面疏散撤離至指定安全避難所、親友家，或垂直疏散至自家或同樓層 2 樓以上(如水庫潰壩應疏散至 5 樓以上)之安全處所。

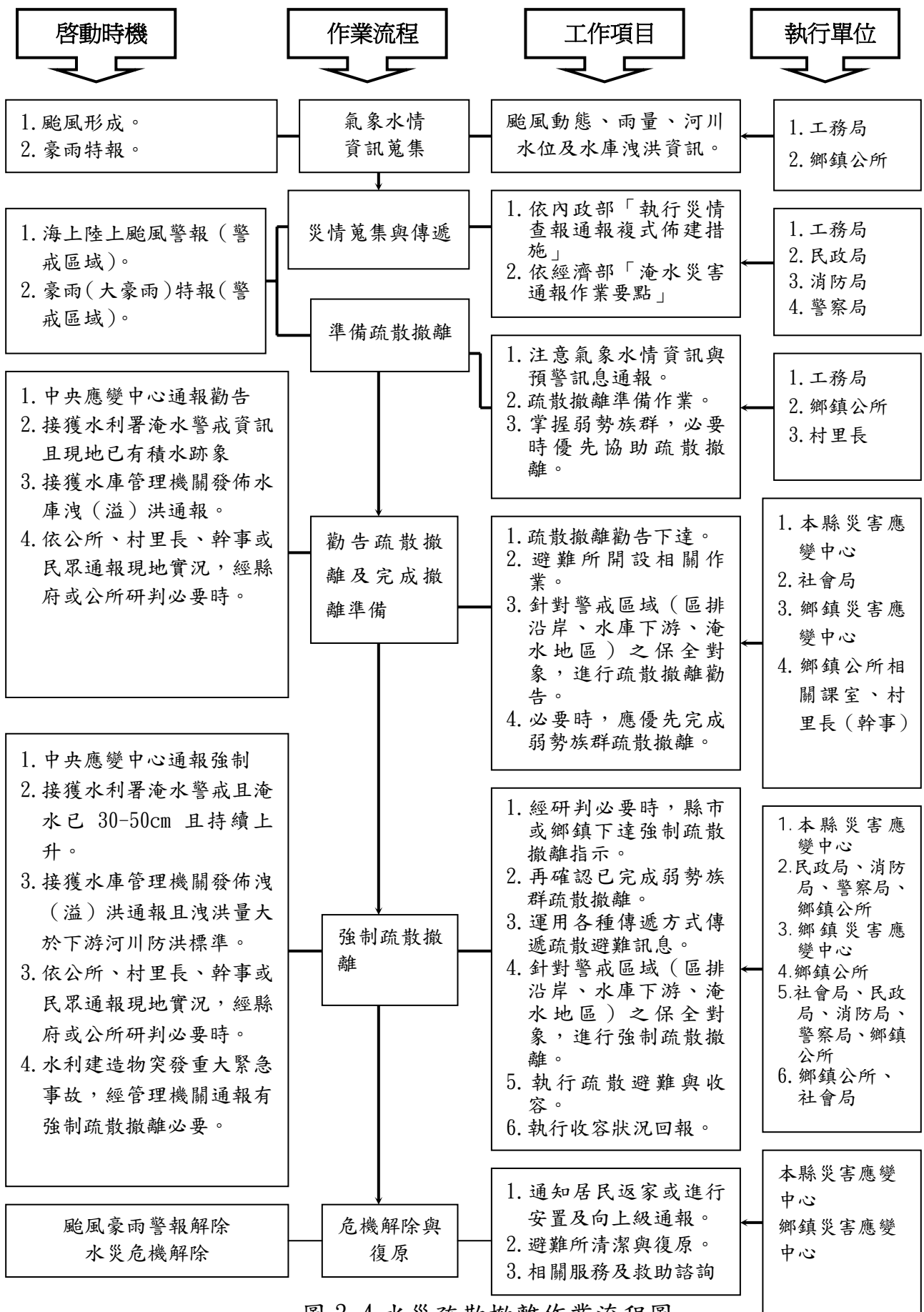


圖 3-4 水災疏散撤離作業流程圖

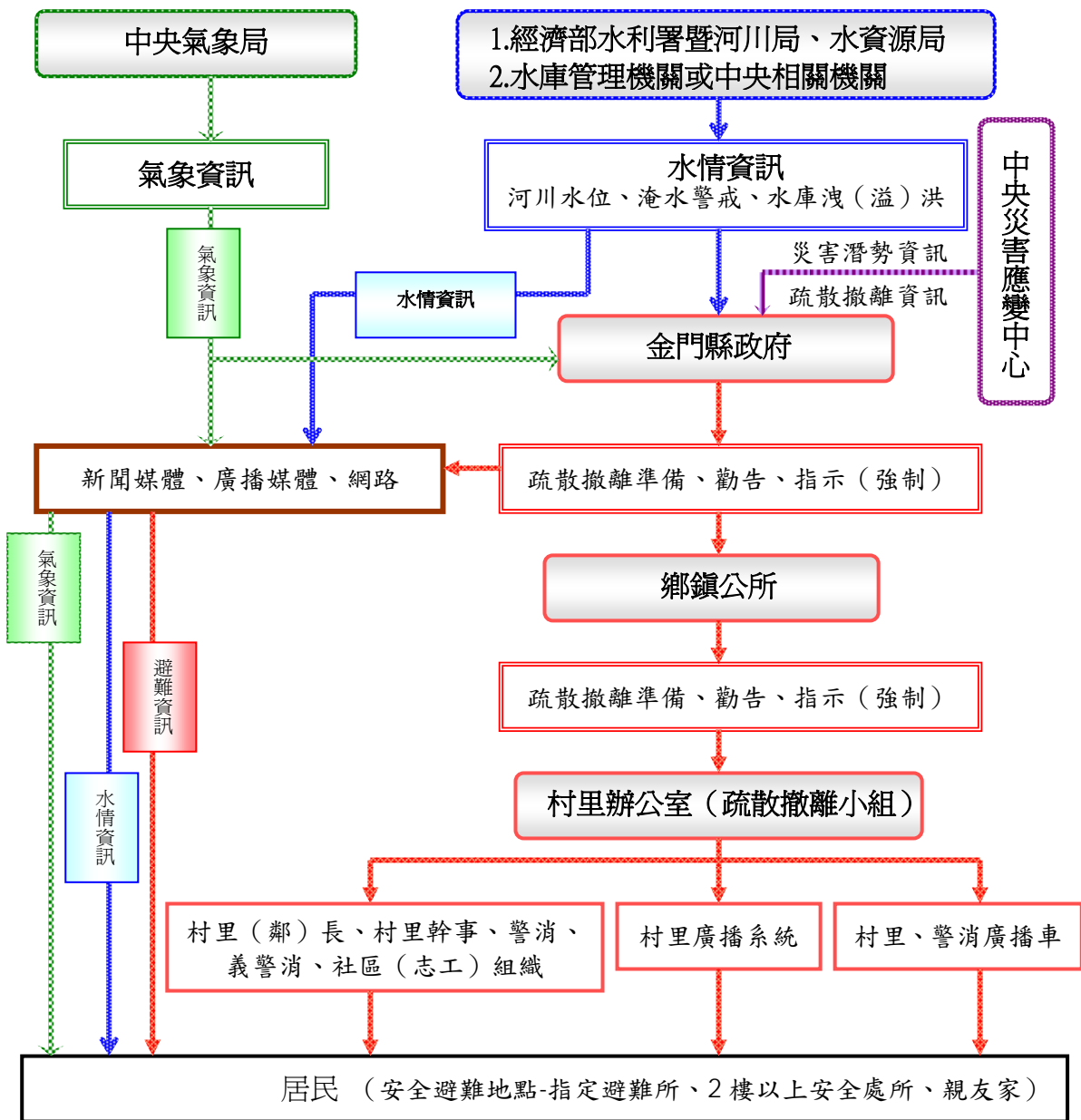


圖 3-5 水災疏散撤離資訊傳遞流程圖

(三) 疏散撤離權責分工：

縣府災害應變中心下達疏散撤離指示後，由警察局、消防局、衛生局、民政局、社會局及工務局等相關局處依權責分工（附錄十二）協助鄉鎮災害應變中心辦理疏散撤離相關工作，儘速完成水災危險地區內民眾之撤離與後續工作。

第四章、附則

一、教育宣導：

本府及鄉鎮公所適時印製相關宣導資料及圖說，利用各種機會藉由防災教育宣導，教導民眾認識災害、建立正確風險及防災觀念，以提昇全民防災意識及緊急應變能力。

二、圖說製作：

本府及鄉鎮公所推動將水災疏散避難圖製作成大型看板(如圖 4-1，範例為附錄九)設置於村里內明顯處，另於村落人口聚集處或重要保護標的等沿疏散撤離路線設置指示牌(如圖 4-2)，以達平時宣導、災時引導功能。

三、演練與計畫更新備查

本府每年定期或不定期(重大水災後)更新水災危險潛勢地區保全計畫內容，以維持資料之正確性及有效性，並於每年汛期前提報經濟部備查。

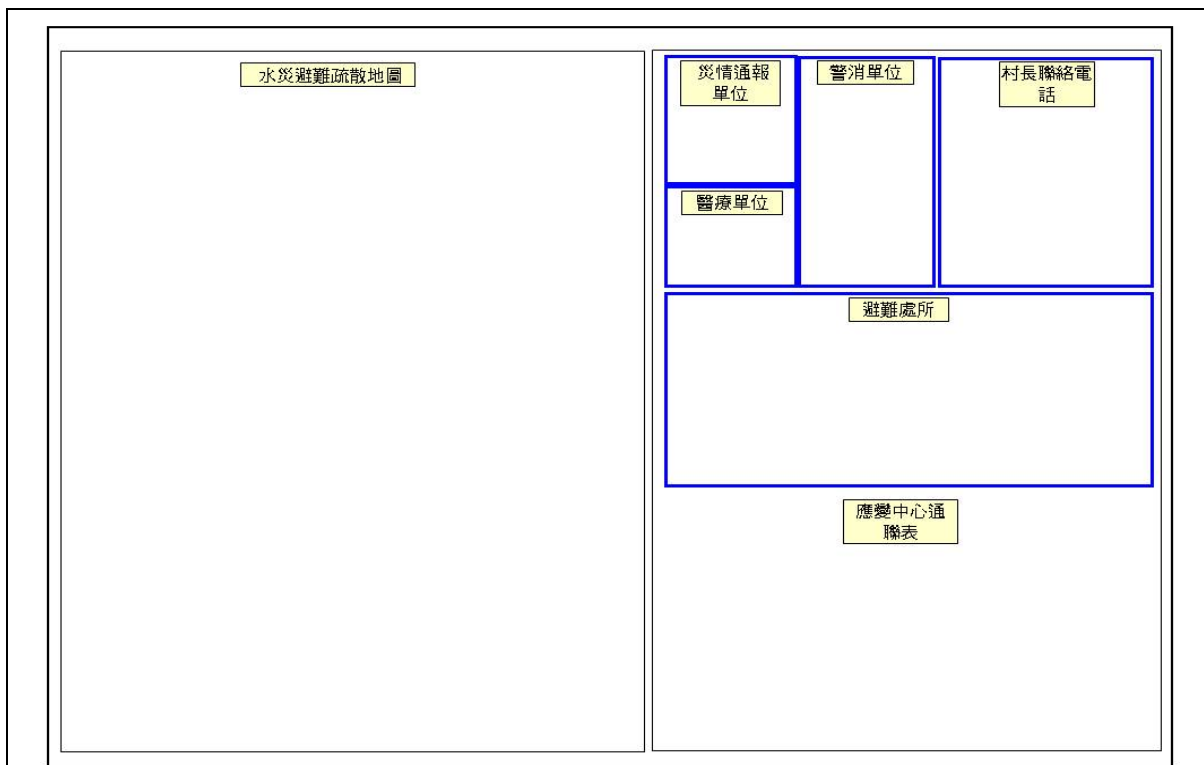


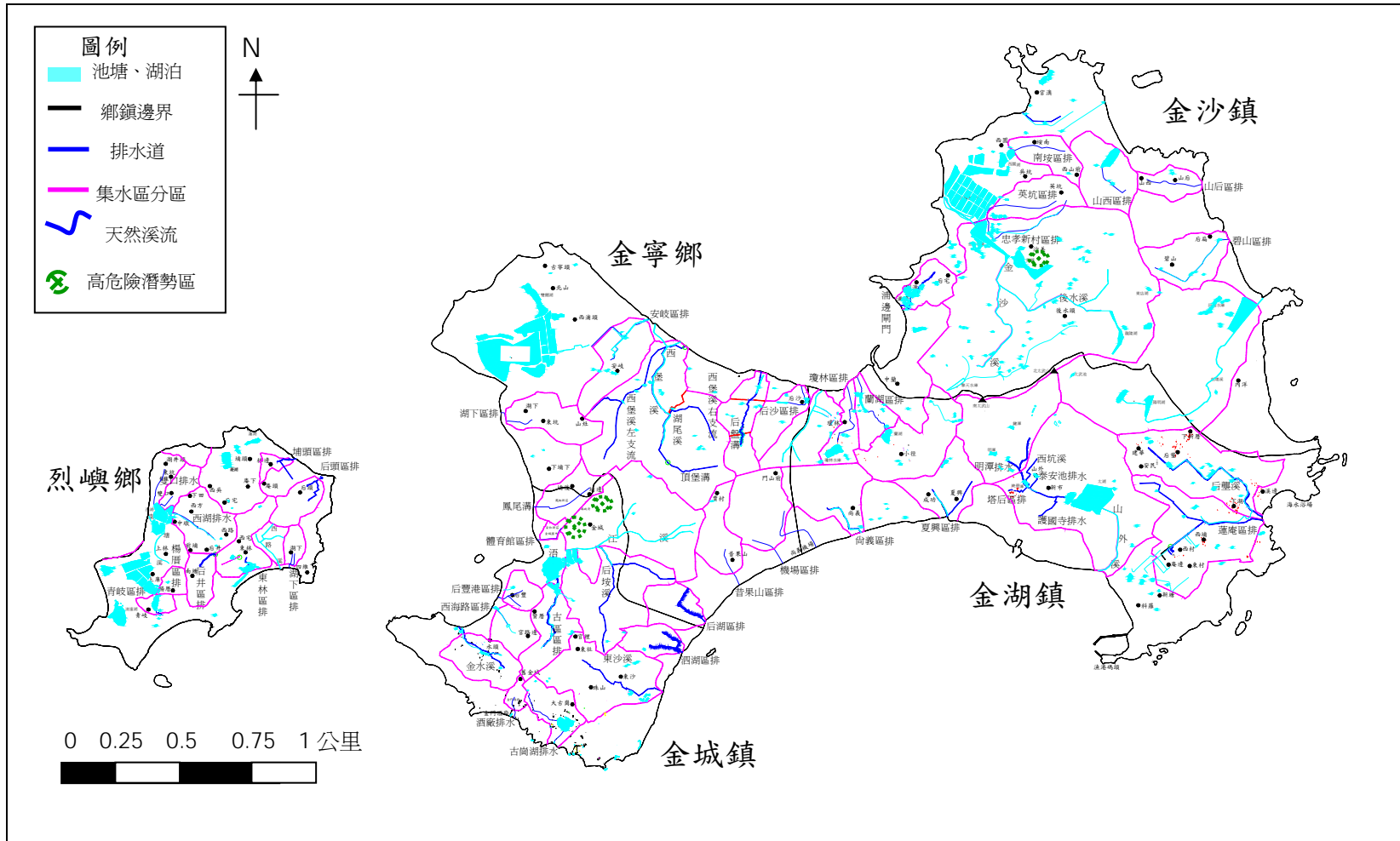
圖 4-1 水災疏散避難圖相關資訊配置圖



圖 4-2 指示牌製作樣式範例

附錄

附錄一、金門縣淹水潛勢圖



附錄二、金門縣近 3 年重大淹水地區表

縣	鄉鎮	位置	淹水原因	備註
金門縣	金沙鎮	環島北路斗門路段	溝渠淤塞	於 96 年 8 月 10 日府工士字第 0960030624 號函同意補助金沙鎮公所，已完工結案
金門縣	金沙鎮	環島北路中蘭路段	溝渠淤塞、瞬間雨量過大	金沙鎮公所發包辦理排水改善工程，刻正執行中
金門縣	金城鎮	燦坤店前面	溝渠淤塞、瞬間雨量過大	併莒光電廠路口改善計畫辦理改善，已完工結案
金門縣	金城鎮	環島南路東社候車亭前	溝渠淤塞、瞬間雨量過大	
金門縣	金城鎮	東門圓環加油站前	溝渠淤塞、瞬間雨量過大	納入「東門圓環至傍林圓環路段道路改善工程」辦理改善，已完工
金門縣	金城鎮	伯玉路白玉樓附近	溝渠淤塞、瞬間雨量過大	
金門縣	金湖鎮	環島北路瓊徑路口	溝渠淤塞、瞬間雨量過大	於 96 年 8 月 4 日府工士字第 0960703575 號函同意補助金湖鎮公所，已完工結案
金門縣	金寧鄉	上下后垵區排	溝渠淤塞、瞬間雨量過大	96 年辦理零星排水整治
金門縣	金湖鎮	環島南路成功至夏興下坡路段	溝渠淤塞、瞬間雨量過大	配合「金門縣成功至夏興道路整建工程」辦理排水設施改善，已完工結案
金門縣	金寧鄉	湖尾溪下游一帶	溝渠淤塞、瞬間雨量過大	已完成區排整治工程
金門縣	金湖鎮	柳林路往欣惠模板段	地勢低窪、溝泥淤塞	已辦理清淤及施工改善
金門縣	金湖鎮	環島東路多年國小前路段	地勢低窪、溝泥淤塞	已辦理清淤並另案辦理改善規劃中
金門縣	金湖鎮	青年農莊至建華路段	溝渠淤塞、瞬間雨量過大	金湖鎮公所發包辦理清淤工程，已完工結案
金門縣	金寧鄉	西浦頭長寮重劃區暨光前廟旁	地勢低窪、溝渠淤塞、瞬間雨量過大	長寮段及光前廟旁接已改善完成
金門縣	金湖鎮	太湖路三段湖中前路	地勢低窪、溝泥淤塞	區域排水已辦理改善，並由公所定期辦理道路側溝清淤。

縣	鄉鎮	位置	淹水原因	備註
金門縣	金城鎮	東門市場、東門圓環	地勢低窪、豪大雨驟降、全區PC鋪面致逕流匯集迅速、溝渠通水斷面未經適當設計或雜物堵塞影響排水成效	1. 金城鎮公所環保課不定期辦理清淤。 2. 刻正委由顧問公司辦理金城鎮全區雨水下水道規劃。
金門縣	金湖鎮	畜試所前太湖路三段	地勢低窪、溝泥淤塞	已辦清淤，另案辦理改善規劃中
金門縣	金湖鎮	山外溪上游	地勢低窪、溝泥淤塞	已辦清淤，另案辦理改善規劃中
金門縣	金湖鎮	復興路敬葉機車行前路段	地勢低窪、溝泥淤塞	區域排水已辦理改善，並由公所定期辦理道路側溝清淤。
金門縣	金沙鎮	前埔溪支流段	土溝沖毀	已辦理改善工程發包作業
金門縣	金沙鎮	警察所前面	地勢低窪、排水不及	正辦理「金沙溪系統應急改善工程」改善中

附錄三、災害通報單

傳受單位		通報時間		年 月 日 時 分	
<input type="checkbox"/> 經濟部部長 <input type="checkbox"/> 經濟部水利署署長 <input type="checkbox"/> 經濟部水利署水利防災中心 <input type="checkbox"/> 內政部營建署 <input type="checkbox"/> 行政院農業委員會水土保持局 <input type="checkbox"/> 行政院農業委員會農田水利處 <input type="checkbox"/> 交通部中央氣象局 <input type="checkbox"/> 災害防救科技中心		通報別		<input type="checkbox"/> 初報 <input type="checkbox"/> 續報 <input type="checkbox"/> 結報	
		通報單位		經濟部	
		電話		(02) 37073110 (02) 37073119	傳真
副知單位					
<input type="checkbox"/> 行政院災害防救委員會					
發生時間		年 月 日 午 時 分			
災害地點					
發生原因					
災情狀況					
影響情形		淹水長度____公尺、寬度____公尺、深度____公分 <input type="checkbox"/> 人車尚可通行 <input type="checkbox"/> 人車無法通行 <input type="checkbox"/> 民宅積水			
應行處置措施		1. 查證災情並追蹤列管處置情形。 2. 抽水機調派情形。 3. 處置情形持續回報本部。			
備註		請定時將最新處置情形回報本部至災情況狀解除為止。			

附錄四、災情查報處置表

豪雨淹水災情查報處置表				
氣象基本資料	時間			
	地點			
	單位			
	累積降雨量 (事後補紀錄)			
查詢及回復對象	時間		查詢結果	<input type="checkbox"/> 無災情
	單位			<input type="checkbox"/> 有災情(續填下面欄位)
	姓名			列管案號: _____
	電話			
淹水時間				
淹水地點				
淹水情形	長_____m、寬_____m、深_____cm			
影響層面	影響人車通行	<input type="checkbox"/> 有 <input type="checkbox"/> 無		
	住宅淹水	<input type="checkbox"/> 有 <input type="checkbox"/> 無		
處置情形	聯絡人姓名電話			
	協勤人員姓名電話			
	抽水機派遣情形	出動單位		
		帶隊人員姓名電話		
		規格		
		數量		
		出動時間		
		抵達時間		
開始抽水時間				
完成淹水抽除時間				

附錄五、災情管制表

案號	上傳時間	縣(市)(鄉鎮)	災情類別	發生時間	發生地點	現場狀況	處理情形	處理狀態

附錄六、金門縣災情人員與防汛搶險隊員編組表

直轄市、縣(市)		金門縣				
災情人員	災情查察人員 任務：巡察轄管範圍，主動察覺災情	姓名	職務	辦公室電話	行動電話	責任區域
		蔡祥坤	組員	082-326778	0932-890493	金城鎮東門里
		楊耀芸	組員	082-325705	0937-392832	金城鎮南門里
		李水泉	組員	082-326115	0935-196747	金城鎮西門里
		許績燈	組員	082-325833	0937-393313	金城鎮北門里
		黃國民	組員	082-327965	0972-310878	金城鎮金水里
		陳國林	組員	082-321287	0932-890513	金城鎮古城里
		盧志峯	組員	082-326500	0935-248354	金城鎮賢庵里
		歐贊隊	組員	082-329183	0933-629596	金城鎮珠沙里
		陳晚開	組員	082-332853	0397-392960	金湖鎮山外里
		謝慶閣	組員	082-332168	0926-107040	金湖鎮料羅里
		陳文顧	組員	082-332263	0932-838600	金湖鎮新湖里
		呂光河	組員	082-332426	0932-838861	金湖鎮溪湖里
		呂玉華	組員	082-332265	0956-096431	金湖鎮蓮庵里
		陳國強	組員	082-332452	0932-629907	金湖鎮正義里
		蔡顯明	組員	082-332164	0935-332913	金湖鎮瓊林里
		吳志成	組員	082-332509	0980-294123	金湖鎮新市里
		李朝金	村長	082-325751	0932-817738	金寧鄉古寧村
		蔡輝進	村長	082-325752	0919-180191	金寧鄉安美村
		陳成泉	村長	082-325667	0932-817716	金寧鄉湖浦村
翁炳炎	村長	082-325755	0933-284912	金寧鄉盤山村		
許明吉	村長	082-325617	0933-763352	金寧鄉后盤村		
許績用	村長	082-325459	0932-897927	金寧鄉榜林村		

災情人員	災情查察人員 任務：巡察轄 管範圍，主動	姓名	職務	辦公室電話	行動電話	責任區域
		吳鉉超	村幹事	082-364503	0912-769588	烈嶼鄉林湖村
		李博豪	村幹事	082-364503	0920-083795	烈嶼鄉上歧村、上林村
		沈文綺	村幹事	082-364503	0921-488977	烈嶼鄉黃埔村、西口村
		蔡國太	班長	082-332270	0919-639812	支援全島
		陳國興	技工	082-332270	0935-762896	支援全島
		張建灝	課長	082-373353	0937-475391	金城鎮浯江抽水站
		盧益符	技佐	082-373353	0963-166164	金城鎮浯江抽水站
		俞仙有	作業員	082-373353	0937-397951	金城鎮浯江抽水站
		黃水亮	主任	082-352170	0920-331107	金沙鎮第八工區
		翁明松	作業員	082-352170	0910-327845	金沙鎮第八工區
		楊忠矜	作業員	082-352170	0911-193782	金沙鎮第八工區
		黃國財	組長	082-352150	0920-256928	金沙鎮汶沙里及西園里
		陳水潭	組員	082-352150	0963-280511	金沙鎮光前里及大洋里
		黃春華	組員	082-352150	0911-025061	金沙鎮三山里及官嶼里
	張培堆	組員	082-352150	0933-538182	金沙鎮何斗里及浦山里	
	災情通報人員 任務：通報災 情予權責機關	姓名	職務	辦公室電話	行動電話	電子信箱
		陳墩熒	組員	082-325057	0980-390671	
		何美卿	組員	082-325057	0919-620099	
		蔡國團	組員	082-325057	0928-799927	
		許乃泉	組員	082-325057	0928-122891	
		許世丞	課長	082-325057	0963-119135	scheen@gmail.com
		李孝欽	組員	082-332528	0912-769827	m8899@mail.kinmen.gov.tw
		陳國泰	組員	082-332528	0958-873985	m53021@mail.kinmen.gov.tw
		楊忠仁	組員	082-332528	0919-876093	m520@mail.kinmen.gov.tw
莊鈺保		組員	082-332528	0932-897836	m47@mail.kinmen.gov.tw	

姓名	職務	辦公室電話	行動電話	電子信箱
張瑞心	課長	082-332528	0910-326681	jrs@mail.kinmen.gov.tw
呂聰明	課長	082-332528	0910-327376	lu@mail.kinmen.gov.tw
吳金喜	村幹事	082-325610	0935-288765	
薛永祥	村幹事	082-325610	0912-105697	
楊榮崖	村幹事	082-325610	0953-585730	
王四川	課長	082-325610	0939-597229	
陳柏帆	技士	082-325610	0922-552980	p060911@hotmail.com
蔡水進	課員	082-325610	0910-327243	shuijin@mailkinmen.gov.tw
林長禮	課長	082-364514	0932-898019	a210b01@mail.kinmen.gov.tw
吳鉉超	村幹事	082-364503	0912-769588	wshc@email.kinmen.gov.tw
李博豪	村幹事	082-364503	0920-083795	lbrian@ethome.com.tw
沈文綺	村幹事	082-364503	0921-488977	lvyshe894@gmail.com
李增憲	課長	082-332270	0937-397726	
郭永仁	技士	082-332270	0972-609922	
張建灝	課長	082-373353	0937-475391	
盧益符	技佐	082-373353	0963-166164	
俞仙有	作業員	082-373353	0937-397951	
黃水亮	主任	082-352170	0920-331107	
翁明松	作業員	082-352170	0910-327845	
楊忠矜	作業員	082-352170	0911-193782	
馮天賜	組長	082-352150	0963-119857	a203b08@email.kinmen.gov.tw
鄭厚農	組員	082-352150	0937-120809	hounong@mail.kinmen.gov.tw
陳克旻	組員	082-352150	0912-105669	ckm@mail.kinmen.gov.tw

災情人員
 災情通報人員
 任務：通報災
 情予權責機關

災情人員	災情查證人員 任務：確認由 民眾傳播及媒 體傳播災情之 正確性	姓名	職務	辦公室電話	行動電話	責任區域
		許世丞	組長	082-325057	0963-119135	金城鎮各里
		黃仁國	組員	082-325057	0921-588196	金城鎮各里
		張瑞心	組長	082-332528	0910-326681	金湖鎮各里
		鄭友發	組員	082-332528	0937-606510	金湖鎮各里
		許智育	組員	082-330687	0952-267820	金湖鎮各里
		王四川	課長	082-373128	0939-597229	金寧鄉各村
		蔡水進	課員	082-373128	0910-327243	金寧鄉各村
		陳柏帆	技士	082-373128	0933-097612	金寧鄉各村
		林長禮	課長	082-364514	0932-898019	督導烈嶼鄉各村災情查證
		吳媽福	課員	082-364505	0921-588406	烈嶼鄉黃埔村、西口村、上林村
		李長貴	獸醫	082-364505	0922-414434	烈嶼鄉林湖村、上林村
		蔡國太	班長	082-332270	0919-639812	支援全島
		李增約	技工	082-332270	0921-038920	支援全島
		盧益符	技佐	082-373353	0963-166164	金城鎮浯江抽水站
		張建灝	課長	082-373353	0937-475391	金城鎮浯江抽水站
		俞仙有	作業員	082-373353	0937-397951	金城鎮浯江抽水站
		黃水亮	主任	082-352170	0920-331107	金沙鎮第八工區
		翁明松	作業員	082-352170	0910-327845	金沙鎮第八工區
		楊忠矜	作業員	082-352170	0911-193782	金沙鎮第八工區
黃國財	組長	082-352150	0920-256928	金沙鎮汶沙里及西園里		
陳水潭	組員	082-352150	0963-280511	金沙鎮光前里及大洋里		
黃春華	組員	082-352150	0911-025061	金沙鎮三山里及官嶼里		
張培堆	組員	082-352150	0933-538182	金沙鎮何斗里及浦山里		

防汛搶險 隊	編組任務	姓名	職務	辦公室電話	行動電話	責任區域
	防災搶救	陳水友	隊長	082-325057	0928-799663	金城鎮各里
防災搶救	許永土	隊員	082-325057	0937-393337	金城鎮各里	
防災搶救	許丕境	隊員	082-325057	0928-700086	金城鎮各里	
防災搶救	楊肅養	隊員	082-325057	0935-019570	金城鎮各里	
防災搶救	許燕騰	隊員	082-325057	0910-976717	金城鎮各里	
防災搶救	辛成和	隊員	082-325057	0911-193495	金城鎮各里	
防災搶救	蘇玉書	隊員	082-325057	0933-629401	金城鎮各里	
防災搶救	王琨敏	隊員	082-325057	0912-719962	金城鎮各里	
防災搶救	董進興	隊員	082-325057	0933-110523	金城鎮各里	
防災搶救	陳永要	隊長	082-334403	0910-326956	金湖鎮各里	
防災搶救	鄭允國	隊員	082-334403	0932-848118	金湖鎮各里	
防災搶救	陳其峰	隊員	082-334403	0929-120383	金湖鎮各里	
防災搶救	陳祺禮	隊員	082-334403	0937-397812	金湖鎮各里	
防災搶救	李國樑	隊員	082-334403	0919-138377	金湖鎮各里	
防災搶救	謝福星	隊員	082-334403	0933-699558	金湖鎮各里	
防災搶救	王榮來	隊員	082-334403	0937-392597	金湖鎮各里	
防災搶救	呂炳煒	隊員	082-334403	0912-152397	金湖鎮各里	
防災搶救	許明玉	隊員	082-334403	0918-682911	金湖鎮各里	
防災搶救	崇禮營造有 公司-楊金隆	營造廠	082-331736	0933-629880	金寧鄉	
防災搶救	林開興	村長	082-362314	0928-390892	烈嶼鄉林湖村	
防災搶救	方耀年	村長	082-362421	0911-193108	烈嶼鄉黃埔村	
防災搶救	林照人	村長	082-362422	0912-980763	烈嶼鄉西口村	

防汛搶險
隊

編組任務	姓名	職務	辦公室電話	行動電話	責任區域
防災搶救	林建進	村長	082-362304	0933-699277	烈嶼鄉上林村
防災搶救	洪大偉	村長	082-362251	0933-699900	烈嶼鄉上歧村
積水搶救	黃長源	班長	082-332270	0934-059872	支援全島(養工所)
積水搶救	陳天生	技工	082-332270	0920-531730	支援全島(養工所)
積水搶救	楊守仁	技工	082-332270	0920-509327	支援全島(養工所)
積水搶救	洪德江	技工	082-332270		支援全島(養工所)
積水搶救	陳金福	技工	082-332270		支援全島(養工所)
防洪抽水機作	俞仙有	作業員	082-328998	0937-397951	金城鎮浯江抽水站
防洪抽水機作	吳火源	作業員	082-328998	0921-200681	金城鎮浯江抽水站
防洪抽水機作	許團洋	作業員	082-328998	0921-200618	金城鎮浯江抽水站
防洪抽水機作	張輝東	作業員	082-328998	0928-799901	金城鎮浯江抽水站
防洪抽水機作	黃紫訓	作業員	082-352170	0913-257692	金沙鎮第八工區
防洪抽水機作	楊忠祥	作業員	082-352170	0937-606968	金沙鎮第八工區
防洪抽水機作	李榮輝	作業員	082-352170	0919-644012	金沙鎮第八工區
防洪抽水機作	何睿翔	作業員	082-352170	0911-132960	金沙鎮第八工區
指揮調度防汛 搶險人員各項	陳昆第	總指揮	082-352150	0935-052758	金沙鎮各里
襄助總指揮協 調各項防汛搶 救任務	張峰杞	執行秘書	082-352150	0910-327976	金沙鎮各里
分配執行交待 各項防汛搶救 任務事項	馮天賜	組長	082-352150	0963-119857	金沙鎮各里

防汛搶險 隊	襄助組長各項 防汛搶救任務	洪榮利	副組長	082-352150	0911-883405	金沙鎮各里
	執行各項防汛 搶救任務	陳允義	組員	082-352150	0937-393354	金沙鎮各里
	執行各項防汛 搶救任務	鄭厚農	組員	082-352150	0937-120809	金沙鎮各里
	執行各項防汛 搶救任務	陳克旻	組員	082-352150	0912-105669	金沙鎮各里
	執行各項防汛 搶救任務	陳瑋欣	組員	082-352150	0952-985423	金沙鎮各里
	執行各項防汛 搶救任務	許利瑋	組員	082-352150	0919-130969	金沙鎮各里
	執行各項防汛 搶救任務	陳鈞望	組員	082-352150	0912-579310	金沙鎮各里

附錄七、金門縣防汛器材資源表

一、吊車								
車號	保管單位	資源所在鄉鎮	數量	噸數	器材描述	可載貨物淨重	吊重	種類
	自來水廠	金城鎮	2					
	林務所	金沙鎮	1					起重機
	金門縣政府	金城鎮	1					開口契約
	養護工程所	金湖鎮	1					
	陸軍金門防衛指揮部	金湖鎮	9					
	金沙鵲山掩埋場	金沙鎮	1					

二、挖土機							
車號	保管單位	履帶式或輪胎式	資源所在鄉鎮	數量	噸數	器材描述	
	金門縣金城鎮公所	履帶式	金城鎮	1	20		
	陸軍金門防衛指揮部		金湖鎮	2			
	自來水廠		金城鎮	1			
	林務所		金沙鎮	3			
	金門縣政府		金城鎮	2		開口契約	
	金湖鎮公所	履帶式	金湖鎮	1			
	金沙鎮公所		金沙鎮	1			
	養護工程所		金湖鎮	3			
	烈嶼鄉公所	履帶式	烈嶼鄉	1			

三、卡車								
	保管單位	資源所在鄉鎮	數量	噸數	器材描述	載重	動力來源	備註
	金門縣政府	金城鎮	1					開口契約

四、砂包						
保管單位	規格	資源所在鄉鎮	器材描述	水系	河川/海岸	數量
金門縣政府		金城鎮				225 包

五、發電機									
保管單位	動力來源	資源所在鄉鎮	數量	器材描述	發電量	電壓	轉速	是否附有車輪及腳架	是否需車輛拖曳
金門國家公園		金寧鄉	6 台						
陸軍金門防衛指揮部		金湖鎮	33 台						
金門縣政府		金城鎮	1 台	開口契約		60-100KW			
金沙鎮公所		金沙鎮	1 台			110			
金湖鎮公所	汽油	金湖鎮	1 台					附有車輪	否
金寧鄉公所	柴油	金寧鄉	1 台						
烈嶼鄉公所		烈嶼鄉	1 台						
第九岸巡總隊		金湖鎮	8 台						
安瀾國小		金沙鎮	1 台						

附錄八、水利署移動式抽水機支援申請表

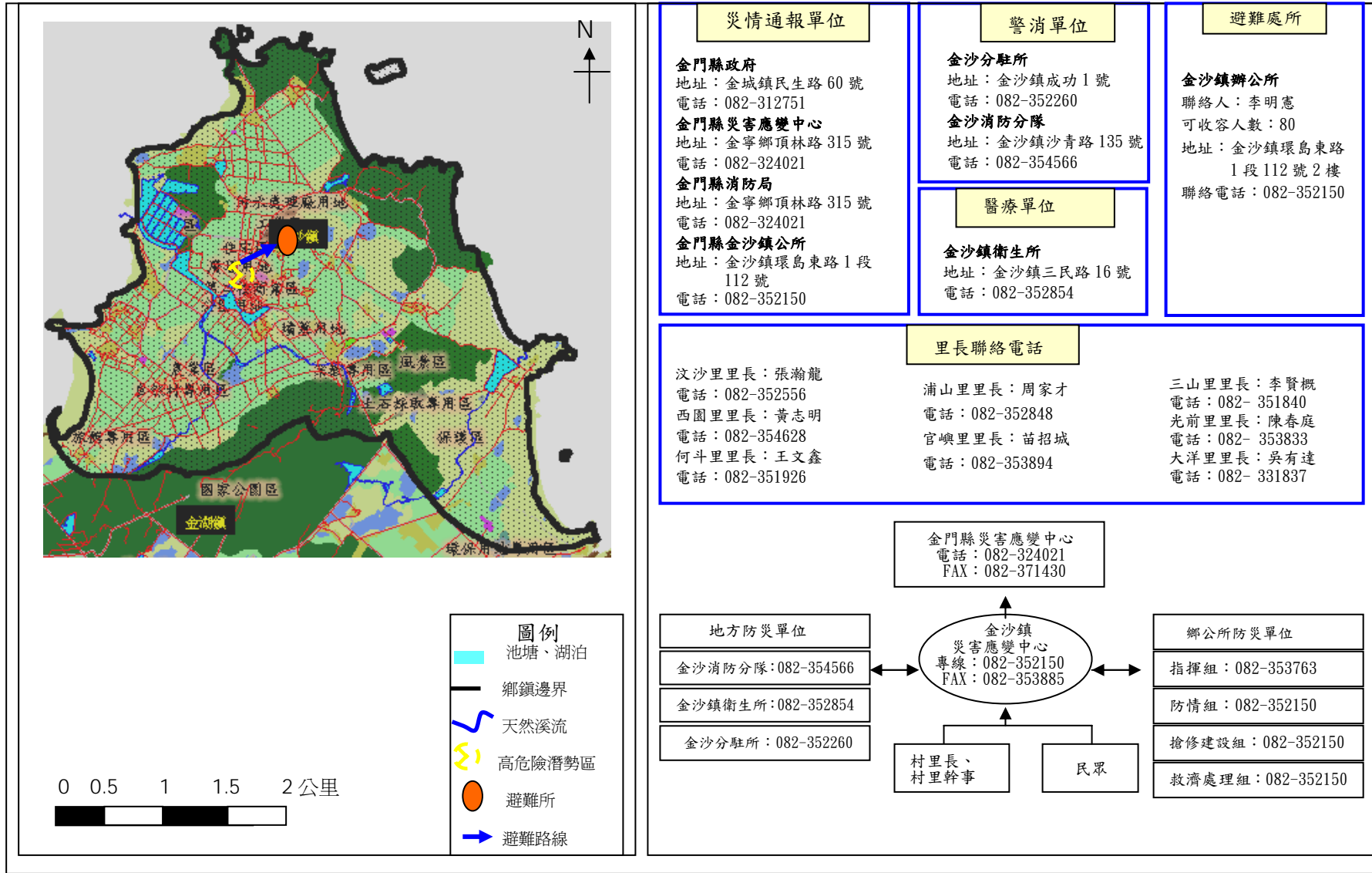
申請機關：..... 受理機關：經濟部
 填報人（職稱/姓名/電話）：..... 水利署抽水機調度小組電話：02-37073113
 核定人：..... 申請時間：06/04/10 時..... 傳真：02-37073044、02-37073054

序	支援鄉鎮	抽水區域 (含災害情形、災區範圍、抽放地點)	報到地點	聯絡人 (姓名、電話)	支援單位	所在地點	出發時間	預計抵達時間	帶隊官 (姓名、電話) 操作員 (姓名、電話)	機組編號	申請單位 簽收時間	組裝完成時間	抽離時間
										到達報到地點時間	到達抽水地點時間	開始抽水時間	
1.				姓名：.. 電話：..					姓名：.. 電話：.. 姓名：.. 電話：..				
2.				姓名：.. 電話：..					姓名：.. 電話：.. 姓名：.. 電話：..				
3.				姓名：.. 電話：..					姓名：.. 電話：.. 姓名：.. 電話：..				

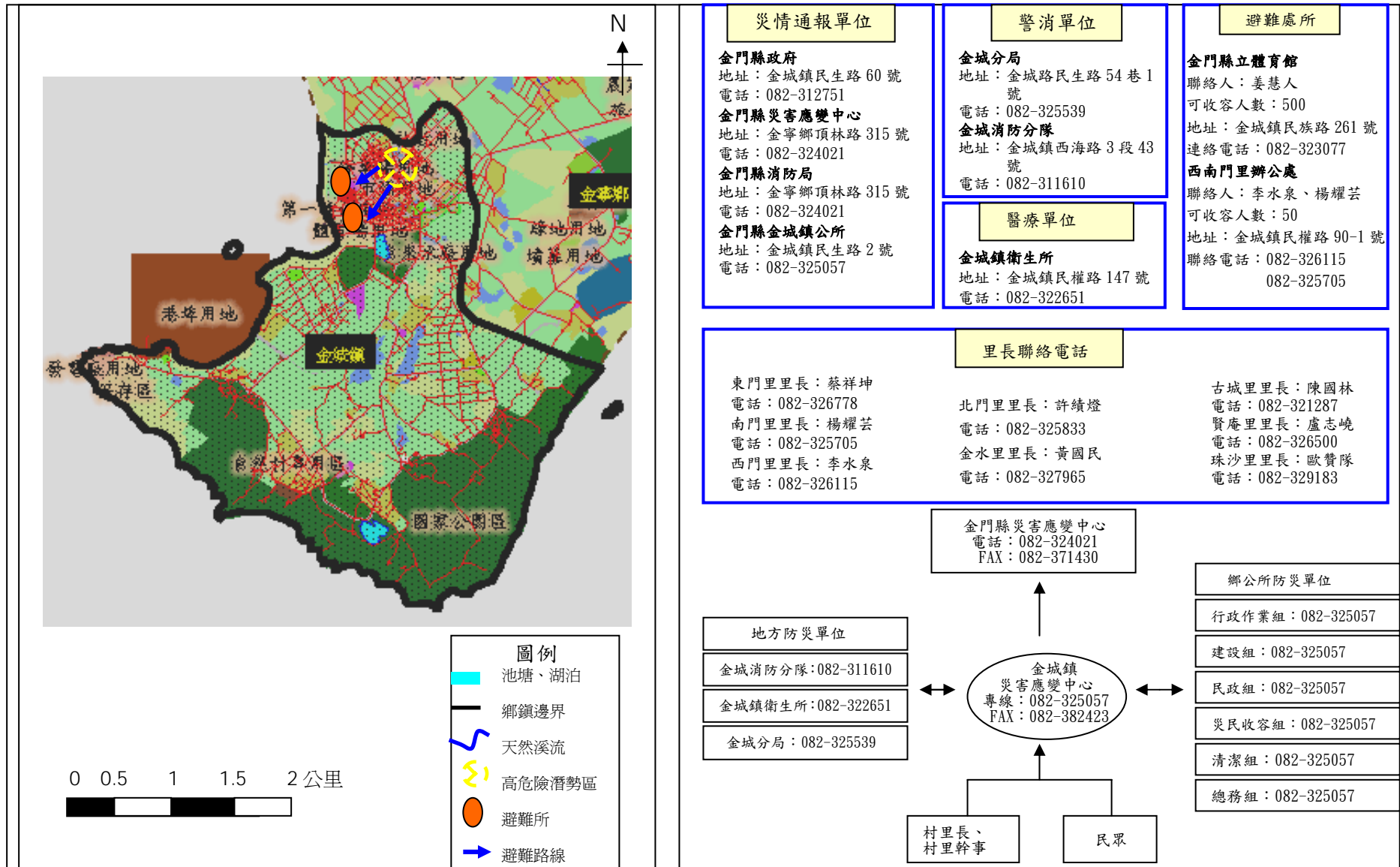
註：一、粗黑框內由審核機關填寫，二、每台抽水機請填寫一行，三、粗黑框右側由各支援單位填寫，..... 第..... 頁/共..... 頁

擬辦 (經濟部抽水機調度小組)	審核 (抽水機小組值班科長)	核定 (值班組長)

附錄九、各鄉鎮水災疏散避難圖



金沙鎮水災疏散避難圖



金城鎮水災疏散避難圖

附錄十、金門縣轄內水災避難據點位置表

站名	地點	聯絡人	聯絡電話	行動電話	可收容人數
金門縣立體育館	金城鎮民族路 261 號	姜慧人	082-323077	0928390383	500
金城鎮公所地下室	金城鎮民生路 2 號	吳聯福 蔡祥坤 許績燈	082-325057 082-326778 082-325833	0953650700 0932890493 0937939313	60
金水里辦公處	金城鎮前水頭 74-1 號	黃國民	082-327965	0972310878	50
賢庵里辦公處	金城鎮賢厝 30-2 號	盧志嶢	082-326500	0935248354	30
珠沙里辦公處	金城鎮歐厝 81 號	歐贊隊	082-329183	0933629596	50
古城里辦公處	金城鎮小古崗 40-2 號	陳國林	082-329403	0932890513	50
西南門里辦公處	金城鎮民權路 90-1 號	李水泉 楊耀芸	082-326115 082-325705	0935196747 0928799655	50
金湖鎮公所	金湖鎮新市里林森路二號	陳翔景	082-332528	0921676583	120
新市里辦公處	金湖鎮新市里林森路 2 號	楊忠仁	082-332509	0919876093	40
山外里辦公處	金湖鎮山外里山外 1-1 號	李孝欽	082-332853	0912769827	30
新湖里辦公處	金湖鎮新湖里湖前 62-1 號	陳國泰	082-332263	0958873985	30
正義里辦公處	金湖鎮正義里成功 65-1 號	莊鈺保	082-332452	0932897836	40
瓊林里辦公處	金湖鎮瓊林里瓊林 236-1 號	莊鈺保	082-332164	0932897837	50
料羅里辦公處	金湖鎮料羅里料羅 16-4 號	陳國泰	082-332168	0958873985	30

站名	地點	聯絡人	聯絡電話	行動電話	可收容人數
蓮庵里辦公處	金湖鎮蓮庵里東村 34 號	楊忠仁	082-332265	0919876093	30
溪湖里辦公處	金湖鎮溪湖里溪邊 80 號	李孝欽	082-332426	0912769827	30
金沙鎮辦公所	金沙鎮環島東路 1 段 112 號 2 樓	李明憲	082-352150	0910381150	80
汶沙里辦公處	金沙鎮汶沙里國中路 1-1 號	張瀚龍	082-352556	0932897772	30
西園里辦公處	金沙鎮西園村 1 之 3 號	黃志明	082-354628	0921133059	30
官嶼里辦公處	金沙鎮官嶼 82 之 2 號	苗招成	082-353894	0933699781	30
三山里辦公處	金沙鎮碧山 58 之 1 號	李賢慨	082-351840	0937606957	50
大洋里辦公處	金沙鎮東山 22 號	吳有達	082-331837	0933629975	50
光前里辦公處	金沙鎮陽翟 95 之 6 號	陳春庭	082-353833	0911700383	30
浦山里辦公處	金沙鎮浦邊村 4 之 1 號	周家才	082-352848	0932817759	50
何斗里辦公處	金沙鎮何斗村斗門 55-1 號	洪文鑫	082-351926	0937606796	50
金寧鄉公所地下室	金寧鄉仁愛新村 1 號	蔡世舜	082-373194	0935776733	80
古寧村辦公處	金寧鄉北山 10-3 號	李增華	082-325751	0933599919	50
安美村辦公處	金寧鄉安岐 37-3 號	許恭禮	082-325752	0911870188	50
湖浦村辦公處	金寧鄉湖下 155 號	楊清聰	082-325667	0958023513	30
榜林村辦公處	金寧鄉榜林 21 號	薛永祥	082-325459	0912105698	30
盤山村辦公處	金寧鄉頂堡 95-1 號	吳金喜	082-325755	0935288765	30

站名	地點	聯絡人	聯絡電話	行動電話	可收容人數
后盤村辦公處	金寧鄉后盤山 25-2 號	楊榮崖	082-325617	0953585730	30
烈嶼鄉體育館	烈嶼鄉林湖村后井四十號	吳媽福	082-362500	0921588406	100
林湖村辦公處	烈嶼鄉林湖村東林二十四號	吳鉉超	082-362314	0912769588	30
黃埔村辦公處	烈嶼鄉黃埔村黃厝四十五號	吳媽福	082-362421	0921588406	30
西口村辦公處	烈嶼鄉西口村西方十八號	吳媽福	082-362422	0921588406	30
上林村辦公處	烈嶼鄉上林村上林七十八號	陳海頂	082-362304	0920708896	30
上岐村辦公處	烈嶼鄉上岐村青岐九十號	陳海頂	082-362309	0920708896	30

附錄十一、水災緊急通報資料表

單位	姓名	職稱	辦公室電話		傳真電話	行動電話	
			總機	分機			
消防組	消防局 (局長兼任組長)	楊肅凱	局長	311-999		312-855	0937-606-826
		林俊	課長	324-021	6200	371-035	0910-976-916
		林政宏	課員	324-021	6201	371-035	0988-838-034
民政組	民政局 (局長兼任組長)	翁伸金	局長	322-586		371-220	0972-310-869
		蔡世盛	課長	325-640		371-220	0939-375-750
		莊凱倫	課員	325-640		371-220	0933-629-667
建設組	建設局 (含農林、工商、 交通等項) (局長兼任組長)	李增財	局長	326-539		372-823	0932-848-157
		文水成	課長	325-099		372-823	0919-131-121
		李娉婷	臨時人員	325-099		372-823	0963-221-873
工務組	工務局 (含水利) (局長兼任組長)	許鴻志	局長	312-700		325-547	0933-629-689
		關嘉榮	課長	312751		312-752	0912-052-861
		張武達	技士	312-751		312-752	0937-393-053
		吳美玉	辦事員	312-751		312-752	0912-199-019
衛生組	衛生局 (局長兼任組長)	陳天順	局長	330-697	201	333-942	0910-327-013
		李金治	副局長	330-697	213	336-396	0934-083-032
		薛素姿	課長	330-697	159	332-065	0922-589-828
		陳展鵬	承辦人	330-697	111	332-065	0911-870-366
社會組	社會局 (局長兼任組長)	方天吉	局長	373-292		320-105	0932-897-790
		許美鳳	課長	371-253		320-105	0911-883-211
		姜慧人	約聘人員	328-616		320-105	0928-390-383
環保組	環保局 (局長兼任組長)	楊鈞任	代理局長	336823	200	334-438	0911-193-987
		楊建立	課長	336823	201	334-438	0911-193-985
		楊筱玉	約聘人員	336823	206	334-438	0911-883-198
警察組	警察局 (局長兼任組長)	柯昌良	局長	325-342		324-707	0937-820-643
		林興財	課長	323-132		323-133	0932-848-113
		蔡世雄	警務佐	323-132		323-133	0928-521-502
財務組	財政局及主計室 (局長兼任組長)	黃景舜	局長(財)	325-637		311-021	0933-629-466
		陳國庭	課長(財)	325-634		311-021	0911-700-425
		金愛珍	課員(財)	325-634		311-021	0937-895-850
		李秀荷	主任(主)	325-542		324-007	0928-822-360
		郭玉琦	課長(主)	325-542		324-007	0910-089-790
		蔡宏錚	課員(主)	325-542		324-007	0910-312-141

單位		姓名	職稱	辦公室電話		傳真電話	行動電話
				總機	分機		
景觀組	交通旅遊局 (局長兼任組長)	林振查	局長	324-174		320-432	0911-193-565
		林志國	專員	324-174		320-432	0933-629-464
		陳全和	課長	322-694		372-139	0932-970-127
		王建賢	承辦人	322-694		372-139	0933-277-081
新聞組	行政 (含總務、法制)	李錫回	主任	325-740		325-850	0933-629-467
		傅仰土	課長	325-740		325-850	0932-890-559
教育組	教育局 (局長兼任組長)	李再杭	局長	325-630		324-457	0932-979-359
		徐國成	課長	325-630		324-457	0921-038-888
		邱瑞和	辦事員	325-630		324-457	0923-146-578
人事組	人事室 (主任兼任組長)	翁正義	主任	323-070		321-384	0912-024-861
		王英城	課長	323-070		321-384	0933-377-533
		藍榆晴	課員	323-070		321-384	0982-356-099
政風組	政風室 (主任兼任組長)	許志雲	主任	325-538		328-656	
地政組	地政組 (局長兼任組長)	林德恭	局長	321-177	266	328-830	0919-138-416
		許丕軒	課長	321-177	200	326-267	0912-939-372
		翁志雄	辦事員	321-177	202	326-267	0972-310-680
海岸組	海岸巡防總局 金門岸巡總隊 (第九岸巡總隊)	扶大桂	總隊長	336-431	690001	336-429	0932-496-223
		羅翊豪	巡防官	336-431	690211	336-429	0910-299-505
		岸巡勤指		330-542			
水域組	海洋巡防總局 第九金門海巡隊	楊紋寧	隊長	334261	2209001	334-938	0932-496-139
		楊均賢	組主任	334261	209201	334-938	0931-819-653
		張慧強	科員	334261	209218	334-938	0921-025-355
		海巡隊勤指中心		334261	9		※測試打勤指

單位	姓名	職稱	辦公室電話		傳真電話	行動電話	
			總機	分機			
國軍組	金防部 (推薦代表) (含動管組)	金防部 張慶翔	指揮官	332-98 6			0932-498-74 6
		中校 鍾泰平	承辦人	334-16 0		334-160	0911-169-45 2
		少校 曾華賢	承辦人	333-69 1		334-160	0912-413-78 9
		金防部 軍線		332-36 1	901905		
		金門後 備服務 中心呂 祐德少 校(動管 組)	承辦人	324604		371-410	0933-699-37 1
電力 維護 組	台灣電力公司金門 區營業處 (經理兼任組長)	盧志火	課長	325-50 6	1306	373-005	0932-838-59 2
		李錫忠	經理	325-50 6	1305	373-005	0937-392-79 9
		陳金木	承辦人員	325-50 6	1316	373-005	0933-699-23 4
電信 維護 組	中華電信南區分公 司金門區營運處 (經理兼任組長)	姜世榮	經理	325-02 1		321-350	0933-699-61 9
		黃積銘	工務課課長	325-02 2		322-644	0910-327-64 4
		李志亮	股長	325-49 9		322-644	0937-606-08 0
瓦斯 維護 組	農會、聯宏、福建 金門等瓦斯供應行 (農會總幹事兼任 組長)	黃永堆	總幹事	327-32 4		325-383	0932-817-56 2
		謝水來	課長	327-32 4		325-383	0928-390-56 3
石油 維護 組	中國石油金門供油 服務中心 (經理兼任組長)	張邦昇	經理	335-55 0		332-481	0988-158-60 2
		陳進來	代副理	332-48 3		332-481	0937-692-79 2
		陳鑫傑	修護員	332-48 3		332-481	0932-838-55 3
自來 水組	自來水廠 (廠長兼任組長)	翁自保	廠長	324-10 5		325-650	0933-629-46 0
		林堯土	課長	327-02 1		325-650	0932-897-70 7
		林孟君	安管員	327-02 1		325-650	0953-301-70 0

單位	姓名	職稱	辦公室電話		傳真電話	行動電話	
			總機	分機			
鄉鎮組	各鄉鎮（公所） （各鄉鎮長兼任組長）	石兆璿	金城鎮鎮長	325-057		372-238	0932-838-898
		李昭紫	金城鎮課長	325-058		328-423	0920-086-985
		董志隆	金城鎮 辦事員	328-741		328-423	0933-589-989
		陳成勇	金寧鄉鄉長	325-610		328-838	0932-898-007
		楊榮崖	金寧鄉課長	325-610		328-838	0953-585-730
		許恭禮	金寧鄉幹事	325-610		328-838	0911-870-188
		洪成發	烈嶼鄉鄉長	364-501		363-718	0932-970-382
		盧美紅	烈嶼鄉課長	364-503		363-365	0958-251-618
		吳鉉超	烈嶼鄉村 幹事	364-503		363-365	0912-769-588
		蔡西湖	金湖鎮鎮長	332-528		330-706	0932-757-839
		呂聰明	金湖鎮課長	332-528		330-706	0910-327-376
		陳志衡	金湖鎮里 幹事	332-528 332-529		330-706	0912-021-682
		陳昆第	金沙鎮鎮長	352-150		353-885	0935-052-758
		何國楚	金沙鎮課長	352-150		353-885	0921-282-854
		陳允義	金沙鎮課員	352-150		353-885	0937-393-354

附錄十二、金門縣水災災害避難疏散權責分工表

權責單位	工作事項
警察局	<ol style="list-style-type: none"> 1. 配合災害應變中心指揮官公告劃設一定區域範圍，執行限制或禁止人民進入或命其離去措施。 2. 由各地警察機關執行受災區域之警戒治安維護與秩序維持等相關事項。 3. 於受災區域實施交通管制，禁止非救災車輛進入災區，並執行警戒區及媒體採訪區管制作業。 4. 於災區發現傷亡屍體應指派鑑識人員支援，就發現地點、死亡狀況逐一編號照相與紀錄，並迅速通報檢察官相驗。 5. 協調所屬地方檢察機關執行罹難者屍體身份確認及相驗工作。
消防局	<ol style="list-style-type: none"> 1. 依颱風災害緊急應變小組作業要點成立災害緊急應變小組。 2. 啟動消防查報與通報作業系統。
衛生局	<ol style="list-style-type: none"> 1. 協調責任醫院派人協助衛生所人員參與緊急醫療工作。 2. 規劃、設立與運作災區救護站，進行緊急醫療作業。 3. 醫療機構與醫事人員之指揮調派、醫療器材及藥品之供應調度及提供災區緊急醫療與後續醫療照顧事項。 4. 隨時記錄、彙整傷患人數、傷病情形、傷患緊急醫療救護處置及癒後情形等資料。
民政局	<ol style="list-style-type: none"> 1. 啟動民政查報與通報作業系統。 2. 依已建置之緊急避難疏散機制及程序，進行避難疏散。 3. 視災情狀況，由災害應變中心統一發佈避難疏散通知。 4. 加強村里廣播宣導與告知民眾避難需要注意事項之通知。 5. 動員各鄉鎮公所民政體系之村里長及村里幹事，進行民眾避難疏散勸導工作，並協調警察、消防單位協助進行避難疏散作業。
社會局	<ol style="list-style-type: none"> 1. 視災情狀況，由災害應變中心統一開設避難場所。 2. 進行災民收容所分配、布置與管理事項。 3. 執行災民登記、收容、編管、服務、救濟、慰問與遣散等事宜。 4. 進行隔離場所指定、分配布置管理事項。 5. 掌控災時狀況與收容人數，進行救濟物資之緊急發放。

權責單位	工作事項
工務局	<ol style="list-style-type: none"> 1. 通報各鄉鎮公所檢查所轄水閘門維持正常操作，並預先完成移動式抽水機之測試運轉及待命。 2. 指揮協調搶險、搶修需用防汛器材、機具及支援人力之調度。 3. 通報各所屬施工中之工程，若有防汛缺口須立即妥為處置，並啟動相關應變機制。 4. 水災災情掌控彙整及通報作業。 5. 去除道路上的障礙物，以協助受災民眾疏散及搶救災車輛、機具進入受災區域。 6. 辦理道路、橋樑設施搶修、災情查報、傳遞與統計事宜。

附錄十三、金門縣內抽水站位置及管理聯絡人表

抽水站名稱	鄉鎮	村里	X 座標	Y 座標	啟動 水位	抽水機型式	抽水機 數量	抽水量	管理單位	緊急 聯絡人	連絡電話	傳真
浯江抽水站	金城鎮	南門里	180544	2702773		單段豎軸軸 流式	2	4cms	金門縣 自來水廠	俞仙有	0937397951	082-325650

附錄十四、經濟部移動式抽水機運用及維護管理作業要點

中華民國 92 年 11 月 4 日經水防字第 09233002541 號函頒
中華民國 94 年 1 月 24 日經水防字第 09433000080 號函修正
中華民國 95 年 2 月 21 日經水防字第 09533000110 號函修正

壹、目的

- 一、經濟部水利署（以下簡稱本署）為有效運用及確實維護管理移動式抽水機，期能於運轉時發揮抽水功能，特訂定本要點。

貳、任務範圍及時機

- 二、移動式抽水機之運用，以本署業務管轄範圍或緊急救災為優先。
- 三、本署為執行抽、排水工作，於各所屬機關配置移動式抽水機，其運用時機如下：
 - （一）中央氣象局發布豪雨特報或海上陸上颱風警報之防災應變期間。
 - （二）依本署指示或業務現況需求或其他單位（包括機關、機構）請求支援時。

參、調度及支援

- 四、本署因業務需求考量或依行政院、經濟部指示、災害防救單位請求，得調度本署配置移動式抽水機之各所屬機關（以下簡稱保管機關）支援其他單位（包括機關、機構）移動式抽水機。

五、移動式抽水機調度權責如下：

- （一）平時：由各保管機關自行調度運用，惟不得影響防災緊急調度。為因應其他緊急事件需調度時，由本署水利防災中心通報各保管機關支援。
- （二）防災應變期間：本署各所屬機關或其他單位（包括機關、機構）經動員自有救災機具仍不足因應災情時，提報本署應變小組統一調度支援，各保管機關於接獲通報單後，即應依指示事項辦理支援抽水作業。

六、移動式抽水機支援方式區分如下：

- （一）出勤：保管機關為因應業務需求或執行本署指示，應派員托運及操作抽水機組，並支應費用。
- （二）調用：保管機關提供抽水機組支援請求協助之單位（包括機關、機構）（以下簡稱使用單位），並由使用單位自行負責機組之托運操作及維護保養等各項工作及費用。

七、使用單位請求移動式抽水機支援，應依下列程序為之：

- （一）平時：向保管機關請求支援協助。經保管機關調度並報本署備查後，由保管機關支援之；屬緊急事件且保管機關之機組數目不足因應時，由本署防災中心調度支援。以調用方式支援者，使用單位應填具調用申請表並簽具切結書（如附件）。
- （二）防災應變期間：向本署應變小組或本署各保管機關請求支援協助。保管機關應層報本署應變小組處置，由本署應變小組調度並通知保管機關支援之。

八、支援期間，移動式抽水機之聯繫、行政協調及督導由保管機關負責。但依本署指示或由本署應變小組調度支援者，由本署或本署應變小組指定之機關負責。

使用單位應製作支援期間抽水機組之運轉紀錄備查。災害當地本署所屬機關得隨時派員查核。

九、使用單位不得於支援期間，採用任何方式將抽水機組或其附件固定，以維持機組機動救災之

功能。

十、使用單位應於支援期限屆滿時歸還抽水機組。歸還時，使用單位應確認抽水機組之設備完整及功能正常，並經保管機關檢查及清點後完成歸還手續；如有故障或損壞，應負責修復；無法修復時，應負責賠償。

本署或保管機關因防汛、救災或業務需要，得於支援期間要求使用單位歸還抽水機組，使用單位不得拒絕。

十一、本署暨各所屬機關轉交贈與地方政府使用之移動式抽水機，應事先要求地方政府無條件配合本署暨各所屬機關於需要時調度。

肆、運轉人員、租金及油料

十二、保管機關為機組之維護保養及出勤執行任務，得將機組設備之拖運操作或維護保養委外辦理，但應訂定年度契約，並將出勤時每部機組之拖運費用、所需運轉人力及其工資、運轉油料供給等費用訂定基準納入契約內容，俾利任務執行。

十三、以調用方式支援之抽水機組，其所需拖運費用、運轉油料及人員工資等各項運輸、操作、營運及維護管理相關費用，均由該使用單位自行支應；雙方另有約定並經本署同意者，從其約定。

防災應變期間，經本署通報其他單位支援抽水機組協救災者，其所需費用，除另有協議者外，支援單位得檢具相關單據，向接受支援單位要求負擔。

伍、管理及維護

十四、保管機關應指派專人負責機組設備管理、運轉及維護保養等工作。

十五、保管機關應於抽水機組保固期間，實地監督廠商依契約規定於汛期前、中、末進行三次維護保養，並依操作手冊填具操作及維護紀錄表；如發現廠商未辦理維護保養或未依契約規定辦理改善者，應將具體事實函報本署處置。

十六、抽水機組應儲放於適當場所，以利維護保養及搬運，並應依原廠商操作手冊之說明定期維護保養，其操作手冊應列入移交。

機組設備之操作運轉及維護保養應依操作手冊表格詳實記錄並建檔。

十七、抽水機組歸建後，保管機關應詳實檢查及清點；若有損壞或故障應請使用單位修復，並依照手冊規定對達到規定運轉時數之機油或零件進行更換。

十八、保管機關及使用單位應於防汛期間每周進行一次啟動引擎空載試運轉，非防汛期間每二周試運轉一次，每年應至少辦理一次實際抽水操作演練，以熟稔機組安裝操作及確保功能正常。

陸、其他

十九、保管機關應即時將抽水機組運用異動狀況通報本署水利防災中心；防災應變期間則由保管機關或本署指定之機關每四小時層報支援機組狀況予本署應變小組。

二十、各所屬機關之年度防災績效考評，應納入該機關對移動式抽水機之運用及維護管理情形，本署水利防災中心並得建議相關人員適當之獎懲。

附錄十五、經濟部淹水災害通報作業要點

- 一、經濟部（以下簡稱本部）為使本部水利署暨所屬機關、內政部、行政院農業委員會以及各直轄市與縣（市）政府辦理水災災害防救業務計畫（以下簡稱水災防救計畫）之災情蒐集及通報作業有所依循，特訂定本要點。
- 二、各級水災災害防救業務主管機關應蒐集及查證淹水災情，並立即通報相關權責機關，進行救災作業。
- 三、各級水災災害防救業務主管機關應建立水利單位人員巡察、民眾傳遞、媒體監看及其他通報機制，並得建立防汛隊等多元化災情蒐集、查報管道，以及時掌握淹水災害災情。
- 四、直轄市、縣（市）政府應於每年防汛期前，完成災害應變中心淹水災情巡察、通報及查證人員編組，並報本部備查。
鄉（鎮、市、區）公所應於每年防汛期前，完成災害應變中心淹水災情巡察、通報及查證人員編組，並報直轄市、縣（市）政府備查。
- 五、前點編組人員之職掌如下：
 - （一）災情巡察人員：巡察轄管範圍，主動察覺災情。
 - （二）災情通報人員：通報災情予權責機關。
 - （三）災情查證人員：確認由民眾傳遞及媒體傳播災情之正確性。
- 六、直轄市及縣（市）政府應依水災防救計畫及第三點規定，於轄區內易積淹水鄉（鎮、市、區）組防汛隊，協助淹水災情巡察、通報及查證作業。
前項防汛隊得併同於依河川管理辦法規定組成之防汛搶險隊，亦得優先由直轄市、縣（市）轄區內之義警民防組織、巡守隊、救難組織編成。
- 七、防汛隊應協助直轄市、縣（市）政府執行下列任務：
 - （一）轄區內水情與淹水災情之巡察、查證及通報作業。
 - （二）轄區內水利設施之巡察。
 - （三）轄區水利設施防汛搶險工作之執行。
- 八、直轄市、縣（市）政府應定期辦理淹水災情巡察、查證、通報人員及防汛隊隊員之教育訓練及演練。直轄市、縣（市）政府應於每年汛期後，辦理淹水災情巡察、查證、通報人員及防汛隊與其隊員之成效考核。考核優異者得報經本部覆核後，由本部發給獎金及獎狀之鼓勵。
前項考核要點由直轄市、縣（市）政府依權責訂之；覆核及獎勵要點由本部另訂之。
- 九、各級政府機關為蒐集災情應設置災情通報專線，提供民眾主動告知或其他單位（機構）通報災情。
- 十、直轄市、縣（市）政府、鄉（鎮、市、區）水災災害防救業務主管機關蒐集之災情資訊，應依附件一格式彙整後，屬市區排水（含下水道）淹水災害者，應通報內政部；屬農田灌溉排水及野溪淹水災害者，應通報行政院農業委員會；屬河川、區域排水淹水災害者，應通報本部。
前項淹水災害屬通報內政部及行政院農業委員會者，應同時副知本部，俾彙整通報行政院災害防救委員會。

中央管河川及區域排水之淹水災害者，應由本部水利署所屬機關依附件一格式彙整通報本部。

- 十一、內政部、行政院農業委員會及本部於中央災害應變中心一級及二級開設期間應將彙整之災情，逕送中央災害應變中心及本部應變小組統籌運用。
- 十二、各級水災災害防救業務主管機關自民眾告知、媒體監看或其他單位（機構）通報知悉災情時，應立即指派或通知權責機關指派災情查證人員或防汛隊隊員，依附件二格式進行查證作業。查證人員或防汛隊隊員應將查證結果，立即通報指派機關。經查災情有誤時，權責機關應予澄清。
- 十三、各級水災災害防救業務主管機關除應持續追蹤災情處置情形，及依附件三格式填報災情處置情形外，並應依第十點規定程序通報行政院災害防救委員會或依第十一點陳報中央災害應變中心。
前項災情追蹤，俟災情排除或不影響交通與重要生活機能後，解除列管。
- 十五、本要點所訂災情通報程序詳如附圖。
- 十六、本部應訂定業務督導計畫，於每年汛期前，督導及檢查直轄市、縣(市)政府及本部水利署所屬機關，辦理淹水災情蒐集、通報及查證業務之整備狀況與執行成效。