

## 凡

## 例

- 一、本月報編印目的旨在提供本縣統計資料之最新數字，以為行政設計考核與政策之釐訂依據。
- 二、本月報所刊載資料均由本府有關科室暨所屬機關及有關單位社團提供，資料來源分別註明於各表之下，以利查考。
- 三、本月報如所載數字有所修正，與前期內容有所不同者，應以本期數字為主。
- 四、本月報部份數字單位經予提高，復因尾數四捨五入關係，總數與原始資料未能完全吻合。
- 五、本月報所有度量衡單位以公制為準，其有特殊情形者，均經分別予以註明。
- 六、本月報所有符號代表意義如下：

- - -	表示無資料	十	表示盈餘
. . .	表示數字不詳	一	表示虧損

# 目 錄

表圖

## 土 地

表 1 本縣疆界.....	( 1 )
表 2 本縣縣境總面積.....	( 2 )
表 3 本縣公私有可耕地面積.....	( 3 )
表 4 本縣農地重劃概況.....	( 3 )

## 人 口

表 5 戶籍登記人口統計 .....	( 4 )
表 6 戶籍登記人口密度及性比率 .....	( 4 )
圖 1 歷年戶籍登記人口統計圖.....	( 5 )
圖 2 戶籍登記人口按性別及年齡分類.....	( 5 )
表 7 戶籍登記人口教育程度.....	( 6 )
表 8 戶籍登記人口婚姻狀況.....	( 6 )
表 9 人口出生率與死亡率.....	( 7 )

## 社 會

表10 大同之家概況.....	( 7 )
表11 本縣特殊病患醫療服務概況.....	( 8 )
表12 民眾社團組織調查統計.....	( 8 )
表13 本縣社會福利概況.....	( 9 )
表14 本縣歷年鄉村整建成果統計表.....	( 10 )

## 經 濟

表15 金門縣人力資源重要指標.....	( 11 )
表16 金門縣消費者物價指數一大分類.....	( 12 )
表17 本縣行庫存放款餘額概況.....	( 13 )
表18 金門縣家庭收支調查平均每戶收支.....	( 14 )

## 政 治 組 織

表19 金門地區公教人員數.....	( 19 )
表20 金門地區公營事業單位員工人數.....	( 20 )
表21 金門地區公教人員服務年資.....	( 20 )
圖 3 本地區公教人員學歷比較.....	( 21 )
圖 4 金門地區公教人員歷年平均年齡比較.....	( 21 )
表22 金門地區公教人員考試及格人數.....	( 22 )
表23 金門地區公教人員年齡人數.....	( 22 )

## 農 業

表24 本縣主要農產品產量及種植面積.....	( 23 )
-------------------------	--------

## 林 業

圖 5 本縣林木蓄積量.....	( 24 )
表25 本縣林相變更面積概況.....	( 24 )

	<b>漁 業</b>	
圖 6	本縣歷年遠(近)海漁獲量.....	( 25 )
表26	本縣漁業概況.....	( 25 )
	<b>畜 牧</b>	
表27	現有家禽(畜)頭(隻)數.....	( 26 )
表28	畜試所事業概況.....	( 26 )
	<b>水 利</b>	
表29	本縣各鄉鎮現有各項水利設施可灌溉面積.....	( 27 )
	<b>工 商</b>	
表30	本縣現有商店種類及家數.....	( 27 )
圖 7	本縣陶瓷品歷年產銷比較圖.....	( 28 )
表31	本縣陶瓷品產銷量.....	( 28 )
	<b>公 用 事 業</b>	
表32	自來水配水量及普及率.....	( 29 )
表33	歷年電力發展概況.....	( 30 )
表34	公車處發展概況.....	( 30 )
	<b>教 育</b>	
表35	本縣教育概況表 .....	( 31 )
表36	各幼稚園(含附設)概況.....	( 31 )
表37	各國民小學教育概況.....	( 32 )
表38	各國民中學教育概況.....	( 33 )
表39	各高中職教育概況.....	( 33 )
	<b>警 政</b>	
表40	出入境人數統計表.....	( 34 )
	<b>交 通</b>	
表41	現有公路里程數.....	( 35 )
表42	金門各航運輪船概況.....	( 35 )
表43	現有各種車輛數.....	( 38 )
	<b>觀 光</b>	
表44	本縣旅遊概況統計.....	( 39 )
	<b>財 政</b>	
表45	本縣總會計歲出情形報告表.....	( 40 )
表46	本縣總會計歲入情形報告表.....	( 41 )
表47	本縣稅課收入概況.....	( 41 )
表48	歷年各單位補助本地區經費.....	( 42 )

表1 本縣疆界

方 位	地 點	經 緯 度			
		經 緯 別	度	分	秒
中 心 位 置	北 太 武 山	東 經	118	24	—
		北 緯	24	27	—
極 東	北 碇	東 經	118	31	1
		北 緯	24	25	55
極 南	東 碇	東 經	118	13	8
		北 緯	24	9	48
極 西	五 擔	東 經	118	8	6
		北 緯	24	22	38
極 北	大 嶝 田 墘	東 經	118	19	6
		北 緯	24	34	16
面 積 ( 平 方 公 里 )			縱 橫 長 度 ( 公 里 )		
退 潮 時	滿 潮 時	總 面 積	縱 距	橫 距	
178.9560	161.0700	178.9560	28.5025	39.0500	
測量時間	初 測	中 華 民 國 41 年 7 月 31 日			
	複 測	中 華 民 國 44 年 12 月			

資料來源：地政局抄送



表2 本縣縣境總面積

區 域 別		面 積 ( 平 方 公 里 )	佔總面積百分比	海 岸 線 長 度 ( 公 里 )
總 計		181.5560	100.00	118.15
金門 本島	小 計	134.2500	73.94	97.95
	金 城 鎮	21.7080	11.96	
	金 沙 鎮	41.0880	22.63	
	金 湖 鎮	41.6000	22.91	
	金 寧 鄉	29.8540	16.44	
金門 外島	小 計	17.4510	9.61	97.95
	烈 嶼 鄉	14.8510	8.18	
	烏 坵 鄉	2.6000	1.43	
外  圍  島   嶼	小 計	29.8550	16.44	20.20
	大 嶝	22.7500	12.53	
	小 嶝	3.3100	1.82	
	角 嶼	2.4400	1.34	
	大 膽	0.7900	0.44	
	二 膽	0.2800	0.15	
	東 碇	0.0160	0.01	
	北 碇	0.0800	0.04	
	草 嶼	0.0700	0.04	
	后 嶼	0.0320	0.02	
	建 功 嶼	0.0050	0.00	
	復 興 嶼	0.0500	0.03	
	猛 虎 嶼	0.0250	0.01	
	獅 嶼	0.0070	0.00	

附 註:大小嶝、角嶼現為中共管轄。

資料來源:民政處抄送。

表3 本縣公私有可耕地面積

單位：公頃

年 底	總計	耕 地 所 有 權 別					
		公 有 地		私 有 地		公 私 共 有	
		耕地面積	%	耕地面積	%	耕地面積	%
92年底	6,482.3502	929.2230	14.33	5,550.1007	85.62	3.0265	0.05
93年底	6,483.6911	927.1840	14.30	5,553.6113	85.66	2.8958	0.04
94年底	6,484.7281	940.9748	14.51	5,541.1859	85.45	2.5674	0.04
95年底	6,518.6207	975.2521	14.96	5,540.6893	85.00	2.6793	0.04
96年底	6,500.4230	956.2889	14.71	5,541.4953	85.25	2.6388	0.04
97年底	6,510.4180	974.9208	14.97	5,532.8522	84.98	2.6450	0.04
98年底	6,507.9255	979.3589	15.05	5,525.9101	84.91	2.6565	0.04
99年底	6,507.9433	976.2660	15.00	5,529.2197	84.96	2.4576	0.04
100年底	6,491.0912	966.7384	14.89	5,524.3528	85.11	—	—
101年底	6,487.0952	964.5067	14.87	5,522.5885	85.13	—	—
金 城 鎮	1,019.0832	98.9458	9.71	920.1374	90.29	—	—
金 沙 鎮	1,792.9046	272.3009	15.19	1,520.6037	84.81	—	—
金 湖 鎮	1,233.8707	339.2415	27.49	894.6292	72.51	—	—
金 寧 鄉	1,825.7130	180.1967	9.87	1,645.5164	90.13	—	—
烈 嶼 鄉	615.5238	73.8219	11.99	541.7019	88.01	—	—

資料來源：地政局抄送

表4 本縣農地重劃概況

單位：公頃

年 別	預 定 重 劃 面 積	已 重 劃 面 積	重 劃 後 增 加 耕 地 面 積	實 際 支 付 重 劃 經 費	平均每公頃 使用重劃經 費（元）
70年底	65.0000	65.0000	5.7541	5,833,708	89,749
75年底	90.0000	90.0000	1.1032	13,123,620	145,818
80年底	110.0000	110.0000	6.9889	15,000,000	136,364
81年底	90.0000	90.0000	18.5028	15,000,000	166,667
82年底	100.0000	100.0000	—	14,632,418	146,324
83年底	70.0000	70.0000	—	13,800,804	197,154
93年底	65.0000	64.5838	8.2375	59,354,151	919,026
97~98年底	28.9490	28.9471	2.7552	51,190,899	1,768,428
金 城 鎮	—	—	—	—	—
金 沙 鎮	—	—	—	—	—
金 湖 鎮	—	—	—	—	—
金 寧 鄉	—	—	—	—	—
烈 嶼 鄉	28.9490	28.9471	2.7552	51,190,899	1,768,428

資料來源：地政局抄送。

附註：(1)84年至92年、94年至96年、99年至101年未辦理重劃。

(2)自93年起，除田、旱、建、道外，其餘地目已不再詮定。

(3)97、98年重劃工程為2年期計畫。

表5 戶籍登記人口統計

中華民國 102 年 08 月底

鄉 鎮 別	鄉 鎮 長	村里數	鄰 數	戶 數	人 口 數		
					計	男	女
合 計		37	765	36,271	117,845	59,351	58,494
金 城 鎮	石 兆 璿	8	220	12,187	38,453	19,343	19,110
金 湖 鎮	蔡 西 湖	8	163	8,065	25,652	13,000	12,652
金 沙 鎮	陳 昆 第	8	140	5,876	18,185	9,057	9,128
金 寧 鄉	陳 成 勇	6	143	7,102	23,961	12,232	11,729
烈 嶼 鄉	洪 成 發	5	97	2,907	10,962	5,404	5,558
烏 坵 鄉	陳 興 坵	2	2	134	632	315	317

資料來源：本府民政處戶政科抄送

表6 戶籍登記人口密度及性比率

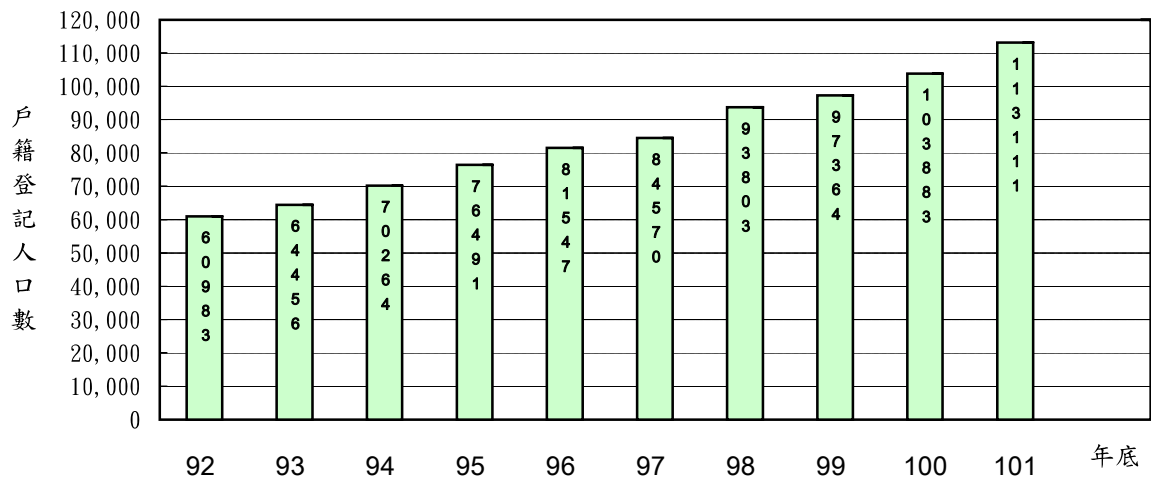
中華民國 102 年 08 月底

鄉 鎮 別	土地面積 (平方公里)	人口數	平均每村里 人口數	人口密度每平 方公里人口數	平均每戶 人口數	性比率 女=100
合 計	153.0560	117,845	3,185	770	3.25	101
金 城 鎮	21.7080	38,453	4,807	1771	3.16	101
金 湖 鎮	41.6000	25,652	3,207	617	3.18	103
金 沙 鎮	41.0880	18,185	2,273	443	3.09	99
金 寧 鄉	29.8540	23,961	3,994	803	3.37	104
烈 嶼 鄉	14.8510	10,962	2,192	738	3.77	97
烏 坵 鄉	2.6000	632	316	243	4.72	99
外圍島嶼	1.3550	—	—	—	—	—

附 註：外圍島嶼土地面積不含中共管轄之大嶝、小嶝及角嶼。

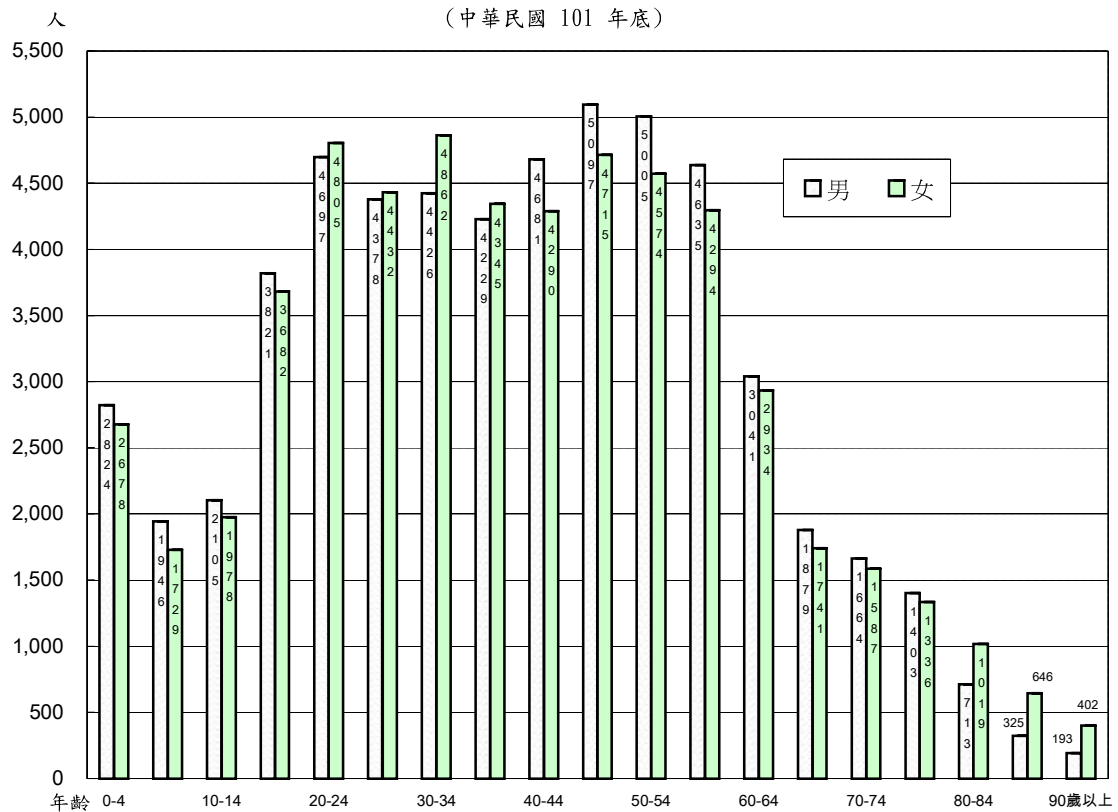
資料來源：戶政科抄送

圖一 歷年戶籍登記人口統計圖



圖二 戶籍登記人口按性別及年齡分類

(中華民國 101 年底)



資料來源：民政處戶政科抄送。

表7 戶籍登記人口教育程度

單位：人

年底別	總人口數	十 五 歲 以 上 人 口						未 滿 十 五 歲 人 口
		大專以上	高(職)中	國 中	國 小	自 修	不 識 字	
92年底	60,983	13,026	15,731	6,935	9,980	626	3,698	10,987
93年底	64,456	15,012	16,647	7,345	10,233	601	3,594	11,024
94年底	70,264	17,692	18,337	8,325	11,241	1,928	1,562	11,179
95年底	76,491	20,678	20,685	8,529	11,920	1,884	1,276	11,519
96年底	81,547	23,451	21,980	9,279	12,169	1,834	1,239	11,595
97年底	84,570	25,163	22,779	9,543	12,199	1,774	1,202	11,910
98年底	93,803	29,255	25,732	10,536	12,558	1,708	1,162	12,852
99年底	97,364	32,046	26,635	10,550	12,532	1,645	1,097	12,859
100年底	103,883	34,579	29,337	11,548	12,762	1,597	1,166	12,894
101年底	113,111	42,264	30,019	11,977	12,959	1,527	1,105	13,260

資料來源：戶政科抄送。

表8 戶籍登記人口婚姻狀況

單位：人

年底別	總人口數	未婚	有配偶	喪偶	離婚	未滿十五歲者
92年底	60,983	16,274	28,904	3,508	1,310	10,987
93年底	64,456	17,158	30,893	3,686	1,695	11,024
94年底	70,264	18,556	34,290	3,954	2,285	11,179
95年底	76,491	19,830	37,934	4,190	3,018	11,519
96年底	81,547	21,244	40,706	4,426	3,576	11,595
97年底	84,570	22,008	42,263	4,605	3,784	11,910
98年底	93,803	25,262	46,439	4,902	4,348	12,852
99年底	97,364	26,811	48,003	5,059	4,632	12,859
100年底	103,883	28,956	51,418	5,508	5,107	12,894
101年底	113,111	32,344	55,777	5,857	5,873	13,260

資料來源：戶政科抄送

表9 歷年出生率與死亡率

單位：人

年底別	年中人口數	出生 人口數	出生率 (0/00)	死亡 人口數	死亡率 (0/00)
92年底	59,958	715	11.93	344	5.74
93年底	62,720	741	11.81	372	5.93
94年底	67,360	739	10.97	420	6.24
95年底	73,378	812	11.07	442	6.02
96年底	79,019	937	11.86	412	5.21
97年底	83,059	970	11.68	410	4.94
98年底	89,187	1,050	11.77	471	5.28
99年底	95,584	1,053	11.02	481	5.03
100年底	100,624	1,154	11.47	550	5.47
101年底	108,497	1,431	13.19	571	5.26

資料來源：民政處戶政科抄送。

※年中人口數=(前一年底人口數+本年底人口數)/2

表10 大同之家概況

單位：人

年底別	員工 人數	安 老 組			育 幼 組		
		計	男	女	計	男	女
92年底	27	55	28	27	28	14	14
93年底	26	68	35	33	24	11	13
94年底	27	79	37	42	23	10	13
95年底	27	91	43	48	25	12	13
96年底	27	95	44	51	23	11	12
97年底	26	95	41	54	24	12	12
98年底	27	98	43	55	27	14	13
99年底	27	117	49	68	27	14	13
100年底	31	135	58	77	25	13	12
101年底	30	116	43	73	23	10	13
102年8月	30	113	43	70	20	10	10

資料來源：大同之家抄送。

表11 本縣特殊病患醫療服務概況

中華民國 101 年底

單位：人

機 構 \ 分 類	精神病患	植物人	智能障礙	肢體障礙	視覺障礙	聽覺障礙	多重障礙	老人	其他
花蓮玉里榮民醫院	12	—	—	—	—	—	—	—	—
各療養院	14	—	—	—	—	—	8	—	8
金門晨光教養家園	—	—	18	—	—	—	6	—	—
金門縣立福田家園	2	1	28	4	—	—	32	—	4
金門縣立松柏園	—	—	—	—	—	—	—	48	—
各仁愛之家	2	—	—	—	—	—	—	—	—
各教養院	2	—	32	—	—	—	38	—	—
各護理之家	—	—	—	—	—	—	—	—	—
各養護中心	—	—	—	—	—	—	—	—	—
各啟智中心	—	—	—	—	—	—	—	—	—
台中惠明學校	—	—	—	—	5	—	3	—	—
台南啟聰學校	—	—	—	—	—	3	—	—	—
彰化和美學校	—	—	—	—	—	—	—	—	—
創世植物人安養院	—	1	—	—	—	—	—	—	—
合 計	32	2	78	4	5	3	87	48	12

附註：本府負擔醫藥費，按季支付托育養護費、伙食費。

資料來源：社會處、教育處提供

表12 民眾社團組織調查統計

中華民國 101 年底

社 團 名 稱	負責人	會員數		會 址
		個人	團體	
金門總工會	李永文	5,258	19	金城鎮
金門縣農會	蔡水游	4,946	0	金城鎮
金門縣商會	蔡育仁	87	26	金城鎮
金門縣退除役軍人協會	陳金城	1,074	5	金城鎮
金門婦女會	許華玉	1,087	5	金城鎮
金門華僑協會	楊耀芸	150	0	金城鎮
金門區漁會	吳安樂	5,357	0	金湖鎮
計程車客運商業同業公會	李開陣	161	0	金城鎮
金門體育會	王異生	31	31	金寧鄉
金門縣醫師公會	黃宗炎	71	0	金城鎮
金門縣書法學會	洪明燦	91	0	金寧鄉

資料來源：各社團抄送

表13 本縣社會福利概況

單位：元

工 作 計 劃 及 項 目 別	全年度預算數
年 度 別	102 年 度
總 計	5,052,017,000
地方教育發展基金	2,522,212,000
漁業發展與輔導	15,131,000
農產推廣與改善	252,686,000
高粱收購補貼	105,000,000
小麥收購補貼	100,429,000
育苗造林撫育、環境美化	100,041,000
特殊貧困災害救濟	63,199,000
婦幼服務	127,442,000
老人福利服務	541,073,000
身心障礙福利服務	161,445,000
家暴暨性侵害防治	4,711,000
志願服務與社團輔導	10,200,000
補助鄉鎮平衡預算	79,922,000
大同之家老人及幼童生活教養各項費用	43,309,000
役政業務	584,762,000
衛生行政與保健工作	340,455,000

資料來源：金門縣總預算書。



表14 本縣歷年鄉村整建成果統計表

類	項 目	96 年 度	97 年 度	98 年 度	99 年 度	100 年 度	101 年 度
別	實支經費(元)	182,764,943	316,102,271	294,767,193	187,920,000	186,435,000	238,221,848
公共設施	水溝(公尺)	14,549	11,531	10,965	3,267	5,359	6,848
	涵洞(公尺)	182	809	750	—	—	40
	巷道(公尺)	8,302	29,818	28,300	8,287	9,572	12,230
	路面(公尺)	39,089	44,996	42,880	12,475	14,325	18,304
	擋土牆(平方)	3,941	4,350	4,500	180	—	60
	橋樑(公尺)	5	5	12	—	—	—
	晒穀場(處)	—	2	—	—	—	—
	村牌公告欄	—	7,918	—	—	—	—
	街道(公尺)	1,365	790	1,128	3,500	2,215	—
衛生設施	圍牆(公尺)	1,443	—	53	—	—	10
	拆除牛馬舍(棟)	16	—	—	—	—	—
	拆除豬舍(棟)	1	2	—	—	—	—
	遷除私廁(座)	2	—	—	—	—	—
	遷除公廁(座)	7	1	—	—	—	—
	修建井盤(個)	29	19	15	—	3	23
	家戶浴廁(棟)	—	—	—	11	—	—
安育設施	房空洞美化(座)	1	5	17	—	2	1
	安全島(公尺)	—	64	—	—	—	—
	兒童樂園(處)	4	4	4	2	—	—
	花園圃(處)	30	10	48	46	—	—
古蹟修護	籃排球場(所)	1	—	1	—	—	—
	古蹟修護(處)	2	1	—	—	—	—

資料來源：建設處抄送。

表15

## 金門縣人力資源重要指標

單位：人；%；年度平均值

年 度 別	項目別	15歲以上民 間人口	勞 動 力							非勞動力
			人數	勞參率（％）		就業人數	失 業 人 數	失 業 率（％）		
				金門	台灣			金門	台灣	
98 年	總計	37,039	18,445	49.8	57.9	17,977	468	2.5	5.9	18,595
	男	17,376	10,791	62.1	66.4	10,526	265	2.5	6.5	6,585
	女	19,664	7,654	38.9	49.6	7,451	204	2.7	5.0	12,010
99 年	總計	37,786	18,725	49.6	58.1	18,335	391	2.1	5.2	19,061
	男	17,502	10,664	60.9	66.5	10,442	222	2.1	5.8	6,839
	女	20,284	8,062	39.7	49.9	7,893	169	2.1	4.5	12,223
100 年	總計	38,195	19,061	49.9	58.2	18,703	359	1.9	4.4	19,134
	男	17,615	10,952	62.2	66.7	10,772	181	1.6	4.7	6,663
	女	20,580	8,109	39.4	50.0	7,931	178	2.2	4.0	12,471
101 年	總計	38,835	19,685	50.7	58.4	19,421	264	1.3	4.2	19,150
	男	18,267	11,692	64.0	66.9	11,535	157	1.3	4.5	6,576
	女	20,568	7,993	38.9	50.2	7,887	107	1.3	3.9	12,575
增 減 數	總計	640	624	0.8	0.2	718	-95	-0.5	-0.2	16
	男	652	740	1.8	0.2	763	-24	-0.3	-0.2	-87
	女	-12	-116	-0.5	0.2	-44	-71	-0.9	-0.1	104

資料來源：金門縣人力資源調查報告書籍。

表16 金門縣消費物價指數一大分類

公式:加權總值式

權 數	1000	265.04	42.67	202.33	158.09	148.8	113.64	69.44
項 數	260	113	32	38	8	33	22	14
年 月 別	總指數	食物類	衣著類	居住類	交通類	醫 藥 保健類	教 養 娛樂類	雜項類
95年	100.00	100.00	100.00	100.00	100.00	100.00	100.00	100.00
96年	103.65	101.41	106.94	106.71	101.44	107.68	102.82	101.34
97年	107.86	116.52	107.54	110.99	105.82	106.26	102.60	104.06
98年	108.58	116.90	109.17	113.81	104.96	106.94	101.91	106.01
99年	109.93	117.74	109.49	118.17	110.66	108.25	101.83	109.60
100年	112.05	124.83	113.76	123.34	112.07	114.18	96.24	112.74
1月	111.79	123.52	112.48	122.16	110.89	114.76	98.61	112.07
2月	111.96	124.09	112.42	122.40	110.66	112.46	98.61	112.05
3月	111.39	121.52	111.97	122.40	110.57	112.46	98.61	112.05
4月	111.52	122.71	112.05	122.07	111.92	113.13	97.75	113.11
5月	111.83	123.17	112.63	122.80	112.08	113.26	97.77	113.11
6月	112.12	124.79	112.84	123.32	111.83	113.34	97.32	113.21
7月	111.65	124.00	113.29	123.33	112.43	114.16	95.68	112.51
8月	111.85	126.24	113.70	124.60	112.40	114.29	94.01	112.51
9月	111.98	126.84	113.78	124.61	112.48	114.36	93.94	112.59
10月	112.12	126.74	115.18	124.16	113.13	114.46	94.07	111.56
11月	112.51	126.76	115.18	123.83	113.19	117.18	94.04	112.59
12月	113.28	127.57	115.37	124.37	113.30	118.65	94.46	115.55

基期：民國95年平均=100定基指數

資料來源:金門縣物價統計年報。

表17 本縣行庫存放款餘額概況

單位：千元

類別	年 月 別	總 計	公庫存款	活期性存款	定期存款	同業存款	定期儲蓄存款	其他存款
存     款	97 年 底	66,961,490	15,683,580	10,377,099	19,313,024	322,588	21,265,199	—
	98 年 底	71,025,684	15,480,991	13,497,969	20,722,886	455,224	20,868,614	—
	99 年 底	73,727,008	15,372,040	13,741,244	22,291,615	490,738	21,831,371	—
	100 年 底	76,227,377	14,865,085	15,138,409	22,956,479	1,207,449	22,059,955	—
	101 年 底	81,969,851	18,334,509	16,941,248	23,266,189	1,021,470	22,406,435	—
	102 年 8 月	87,245,605	17,726,754	19,110,832	26,461,942	1,009,738	22,936,339	—
放     款	年 月 別	總 計	透 支		定 期 放 款		催 收 款 項	
			信 用	擔 保	信 用	擔 保		
	97 年 底	7,235,947	74,011	218,020	1,347,347	5,566,751	19,174	
	98 年 底	8,775,866	59,887	196,374	1,264,484	7,235,947	19,174	
	99 年 底	9,233,661	65,341	183,697	1,232,937	7,739,321	12,365	
	100 年 底	11,800,940	82,388	186,394	1,195,000	10,329,279	7,879	
	101 年 底	14,662,609	87,048	186,913	1,249,388	13,128,588	10,672	
	102 年 8 月	17,978,400	97,993	218,150	1,772,459	15,881,423	8,375	

資料來源：本府財政處彙送。

附 註：1. 因各金融機構陳報科目不一，故歸併其他放款(存款)。

2. 永豐銀行金門分行自101年11月設立。

表18 金門縣家庭收支調查平均每戶收支

年 月 別	調查 戶數	平均每 戶人數	每戶平均 就業人數	收入合計	經 常 性 收 入		
					合 計	薪資收入	財產收入
91年	15	5.5	1.5	55,539	55,539	50,556	3,500
92年	15	5.3	1.5	56,448	56,448	50,971	3,911
93年	15	5.4	1.4	56,172	56,172	50,634	4,210
94年	15	5.4	1.5	59,887	59,887	54,395	4,253
95年	15	5.3	1.6	63,028	61,750	56,227	4,233
96年	15	4.8	1.7	62,600	62,600	57,546	4,016
97年	15	4.7	1.7	61,008	61,008	56,725	3,411
98年	15	4.7	1.7	62,615	62,615	58,313	3,244
99年	15	4.7	1.7	61,286	61,286	56,627	3,367
100年	15	4.7	1.6	62,641	62,641	57,737	3,417
101年	15	4.8	1.5	62,742	62,742	57,290	3,489
102年							
1月	15	4.6	1.6	64,248	64,248	59,948	3,500
2月	15	4.7	1.6	71,753	71,753	67,320	3,500
3月	15	4.7	1.6	64,123	64,123	59,656	3,500
4月	15	4.7	1.6	63,576	63,576	59,776	3,500
5月	15	4.6	1.6	63,642	63,642	59,842	3,500
6月	15	4.6	1.6	62,980	62,173	57,773	3,500
7月	15	4.7	1.6	65,187	64,086	59,786	3,500
8月	15	4.6	1.6	65,432	63,924	59,784	3,500
9月							
10月							
11月							
12月							

附註：1. 本調查表採訪問調查法，並以記帳法輔助之，上表所列資料係屬記帳部份。

2. 記帳調查係經常派員訪問樣本家庭，輔導按日登記收支資料帳簿，分上下半月收回，利用人工及簡便機器，整理分析。

3. 調查樣本之抽取係採分層隨機抽樣辦理，樣本大小以各層母體百分之一為抽取率。

金門縣家庭收支調查平均每戶收支(續)

年 月 別	經 常 性 收 入						資 本 性 收 入
	農 業 淨收入	林 業 淨收入	林產物撿 拾 收 入	混 合 收 入	捐 贈 及 移轉收入	雜 項 收 入	
91年	—	—	—	1,183	300	—	—
92年	—	—	—	1,188	378	—	—
93年	—	—	—	1,028	300	—	—
94年	—	—	—	939	300	—	—
95年	—	—	—	899	391	—	1,278
96年	—	—	—	738	300	—	1,333
97年	—	—	—	572	300	—	—
98年	—	—	—	691	367	—	—
99年	—	—	—	725	567	—	—
100年	—	—	—	660	827	—	—
101年	—	—	—	587	1,376	—	—
102年							
1月	—	—	—	500	300	—	—
2月	—	—	—	633	300	—	—
3月	—	—	—	667	300	—	—
4月	—	—	—	—	300	—	—
5月	—	—	—	—	300	—	—
6月	—	—	—	600	300	—	807
7月	—	—	—	500	300	—	1,101
8月	—	—	—	360	280	—	1,508
9月							
10月							
11月							
12月							

金門縣家庭收支調查平均每戶收支(續)

年 月 別	支出合計	經 常 ( 消 費 ) 性 支 出					
		合 計	食品類	飲 料	煙 草	衣類及 飾用品	房租及 水電
91年	45,477	31,685	11,163	718	48	1,882	3,891
92年	42,313	31,092	9,958	743	75	1,760	4,132
93年	48,126	33,687	10,492	920	43	2,253	4,487
94年	43,380	36,238	10,305	629	36	2,483	4,492
95年	41,503	33,515	10,262	591	27	1,949	4,388
96年	43,577	34,689	10,510	584	23	2,151	4,389
97年	41,979	35,270	10,846	1,111	24	2,564	4,115
98年	42,651	35,582	12,241	453	45	2,576	3,905
99年	40,260	34,188	11,949	440	23	2,311	3,922
100年	42,864	37,652	15,176	920	15	2,060	3,812
101年	40,758	36,082	12,605	812	32	2,266	3,726
102年							
1月	44,264	40,273	14,958	278	44	5,089	3,708
2月	51,558	48,214	16,467	533	—	1,758	3,667
3月	40,037	36,693	12,742	1,678	—	1,228	3,680
4月	38,768	34,777	14,306	1,963	—	939	3,590
5月	38,381	32,937	13,249	253	—	1,727	3,283
6月	37,964	32,872	13,784	342	—	1,436	3,390
7月	40,943	35,424	12,675	737	4	1,475	3,596
8月	41,932	37,921	14,116	703	38	1,390	3,657
9月							
10月							
11月							
12月							

金門縣家庭收支調查平均每戶收支(續)

年 月 別	經 常 ( 消 費 ) 支 出						
	燃料及 燈光	傢俱及家 庭設備	家事管理	保健與 衛生	運輸交通 與通訊	娛樂與 教育	雜項 消費
91年	1,901	490	1,302	1,394	2,549	1,974	3,642
92年	1,835	1,795	2,131	1,398	1,753	1,691	2,946
93年	2,106	840	2,285	2,091	2,495	2,627	2,066
94年	2,133	578	2,161	2,351	2,871	3,405	3,383
95年	2,054	634	1,454	1,576	2,629	4,200	2,627
96年	2,295	1,142	523	1,804	2,863	3,733	4,331
97年	2,347	1,214	453	1,305	2,447	1,695	6,980
98年	1,755	1,355	1,075	1,689	5,146	1,637	3,514
99年	1,834	1,747	722	2,090	1,765	2,422	4,854
100年	2,172	1,871	767	1,966	2,006	2,173	4,519
101年	2,333	1,824	823	2,018	2,217	2,484	4,665
102年							
1月	2,009	1,792	944	2,045	2,044	850	6,492
2月	2,812	1,962	975	1,808	6,622	4,109	7,481
3月	2,224	1,512	914	1,481	2,586	1,752	6,769
4月	1,919	1,647	1,062	1,422	1,322	2,801	3,719
5月	1,844	1,227	924	1,523	1,786	742	4,026
6月	1,959	1,579	888	2,070	1,804	577	4,731
7月	2,196	2,015	901	1,810	2,596	4,466	2,908
8月	2,789	2,112	916	2,062	3,292	3,854	2,524
9月							
10月							
11月							
12月							



金門縣家庭收支調查平均每戶收支(續)

年 月 別	經 常 ( 消 費 ) 性 支 出				資 本 性 支 出	本 月 收 支 餘 額
	利息支出	賦稅支出	捐贈及其他 移轉支出	農業費用 支出		
91年	—	155	568	8	13,792	10,062
92年	—	547	324	4	11,221	14,135
93年	—	359	616	7	14,439	8,046
94年	—	413	992	6	7,142	16,507
95年	—	419	703	2	7,988	21,525
96年	—	298	37	6	8,888	19,023
97年	—	137	28	4	6,709	19,029
98年	—	95	94	2	7,069	19,964
99年	—	78	23	8	6,072	21,026
100年	—	153	38	4	5,212	19,777
101年	—	248	27	2	4,676	21,984
102年						
1月	—	—	20	—	3,991	19,984
2月	—	—	20	—	3,344	20,195
3月	—	—	127	—	3,344	24,086
4月	—	—	87	—	3,991	24,808
5月	—	2,313	40	—	5,444	25,261
6月	—	292	20	—	5,092	25,016
7月	—	—	20	25	5,519	24,244
8月	—	448	20	—	4,011	23,500
9月						
10月						
11月						
12月						

表 19 金門地區公教人員數

中華民國 102 年 8 月底

單位別	主 官	編 制 人 員			現 有 人 員								
					編 制 內			編 制 外			合 計		
		員	工	計	員	工	計	員	工	計	員	工	計
合 計		1672	435	2107	1525	427	1952	862	18	880	2387	445	2832
縣 政 府	李沃士	180	15	195	165	22	187	268	—	268	433	22	455
警 察 局	蔡耀坤	312	19	331	268	17	285	7	—	7	275	17	292
消 防 局	楊肅凱	76	5	81	70	5	75	—	4	4	70	9	79
衛 生 局	陳天順	37	9	46	33	7	40	49	—	49	82	7	89
環 保 局	楊世宏	12	3	15	12	3	15	22	—	22	34	3	37
地 政 局	林德恭	27	28	55	25	27	52	60	—	60	85	27	112
養護工程所	董漢耀	9	32	41	5	32	37	20	—	20	25	32	57
大同之家	許美鳳	14	8	22	13	8	21	10	—	10	23	8	31
港 務 處	許正芳	22	5	27	19	5	24	22	—	22	41	5	46
稅 捐 處	王漢文	17	4	21	15	2	17	2	—	2	17	2	19
物 資 處	許明鴻	9	3	12	9	3	12	6	—	6	15	3	18
文 化 局	李錫隆	14	5	19	14	5	19	20	—	20	34	5	39
動植物防疫所	莊謙恭	10	4	14	10	4	14	6	2	8	16	6	22
縣立體育場	許煥生	4	—	4	4	—	4	8	—	8	12	—	12
殯葬管理所	張峰杞	5	—	5	5	—	5	18	—	18	23	—	23
農 試 所	李廣榮	12	25	37	11	25	36	17	—	17	28	25	53
林 務 所	楊慧明	14	22	36	14	22	36	36	—	36	50	22	72
畜 試 所	文水成	11	15	26	10	13	23	12	—	12	22	13	35
水 試 所	翁自保	11	10	21	8	10	18	7	—	7	15	10	25
戶政事務所		10	5	15	9	5	14	15	—	15	24	5	29
各 鄉 鎮		135	144	279	121	143	264	88	6	94	209	149	358
鄉鎮代表會		11	5	16	10	5	15	6	—	6	16	5	21
金城國中	楊瑞松	91	6	97	79	6	85	12	—	12	91	6	97
金寧中小學 (高年段)	許維民	43	5	48	38	5	43	7	1	8	45	6	51
金湖國中	吳啟騰	45	5	50	45	5	50	5	—	5	50	5	55
金沙國中	何莉莉	34	3	37	28	3	31	4	2	6	32	5	37
烈嶼國中	宋文章	23	3	26	21	3	24	4	—	4	25	3	28
各 國 小		451	44	495	431	39	470	110	3	113	541	42	583
金城幼稚園	盧淑惠	33	3	36	33	3	36	21	—	21	54	3	57

資料來源：人事處抄送

表20 金門地區公營事業單位員工人數

中華民國 102 年 8 月底

單位：人

單位別	主管	編制人員			現有人員								
		員	工	計	編制內			編制外			合計		
					員	工	計	員	工	計	員	工	計
合計		142	1804	1946	123	1569	1692	18	8	26	141	1577	1718
金酒公司	李文選	76	1343	1419	67	1236	1303	—	—	—	67	1236	1303
金門日報社	陳大鵬	14	93	107	12	66	78	2	—	2	14	66	80
陶瓷廠	許一傑	8	158	166	8	74	82	—	—	—	8	74	82
車船處	吳世榮	13	93	106	9	82	91	2	8	10	11	90	101
浯江輪渡	吳世榮	—	21	21	—	21	21	5	—	5	5	21	26
自來水廠	王登緯	31	96	127	27	90	117	9	—	9	36	90	126

資料來源：人事處抄送

表21 金門地區公教人員年資

中華民國 101 年底

單位：人

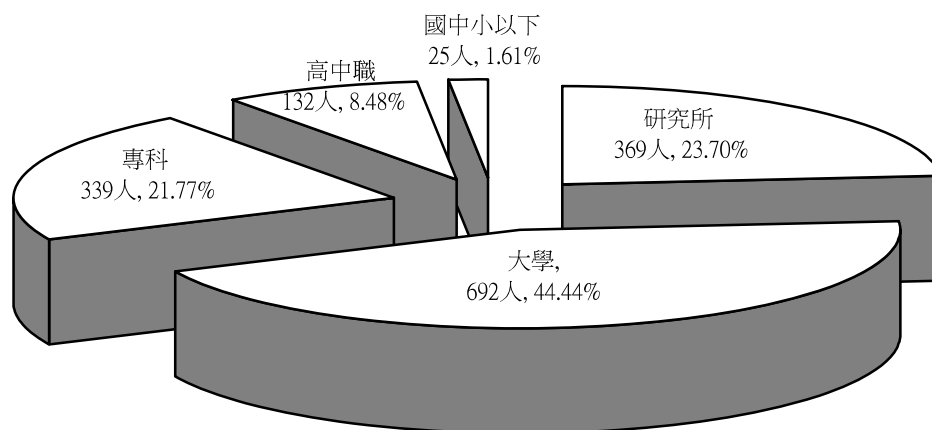
單位別	總計	5年以下	6-9年	10-14年	15-19年	20-24年	25-29年	30年以上
合計	1557	318	192	160	176	234	163	314
行政機關	850	132	74	86	115	156	121	166
生產事業機關	57	12	3	7	7	7	8	13
各級學校	650	174	115	67	54	71	34	135

資料來源：人事處抄送。

行政機關：一般行政、衛生醫療、警察

事業機關：生產、交通

圖三 101年公教人員學歷比較



圖四 地區公教人員平均年齡比較



資料來源：人事處抄送。

表22 金門地區公教人員考試及格人數

中華民國 101 年底

單位：人

單 位 所 屬 別	總 計	高等 考試	普通 考試	特種 考試	其他 考試	依其他 法令 進 用
合 計	1,557	41	10	462	437	607
行 政 機 關	850	34	7	429	347	33
生 產 事 業 機 關	57	4	1	21	29	2
各 級 學 校	650	3	2	12	61	572

資料來源：人事處抄送

表23 金門地區公教人員年齡人數

中華民國 101 年底

單位：人

單 位 所 屬 別	總 計	29 歲 以 下	30-39歲	40-49歲	50-59歲	60-69歲
合 計	1,557	158	476	413	410	100
行 政 機 關	850	53	241	269	227	60
生 產 事 業 機 構	57	3	13	16	21	4
各 級 學 校	650	102	222	128	162	36

資料來源：人事處抄送

表24 本縣主要農產品及種植面積

面積單位：公頃  
產 量：公噸

年 別	高 梁		玉 米		甘 薯		大 麥	
	面積	產量	面積	產量	面積	產量	面積	產量
92年	2,076	3,183	0.95	9.69	28	633	—	—
93年	2,358	3,703	2.08	26.66	44	1,337	—	—
94年	2,660	2,412	2.19	33.73	42	1,398	—	—
95年	1,958	2,997	0.69	3.28	24	712	—	—
96年	2,194	3,437	2.20	18.55	40	1,032	—	—
97年	2,254	3,365	1.99	16.80	37	957	—	—
98年	2,129	2,599	1.23	9.18	22	562	—	—
99年	1,617	3,911	1.45	11.86	17	268	—	—
100年	1,819	3,363	1.63	11.61	18	330	—	—
101年	2,011	3,508	1.44	8.94	11	212	—	—

年 別	小 麥		花 生		碗 豆		其他蔬果	
	面積	產量	面積	產量	面積	產量	面積	產量
92年	1,793	4,443	35	73	—	—	94	2,470
93年	1,223	5,204	49	147	0.03	0.29	64	1,848
94年	1,251	2,373	41	153	0.04	0.65	67	2,407
95年	1,621	2,839	33	60	0.07	0.79	66	1,478
96年	1,462	3,035	60	242	0.16	0.85	204	2,356
97年	1,455	2,584	60	243	0.55	4.11	89	1,870
98年	1,211	2,390	45	173	0.38	2.90	47	1,139
99年	1,803	4,875	37	80	0.43	3.11	52	1,072
100年	1,776	3,735	34	66	0.33	2.47	51	1,154
101年	1,931	6,521	30	59	0.52	3.89	51	1,120

資料來源：建設處抄送。

圖五 101 年林木面積  
(總計583,759.29立方公尺)

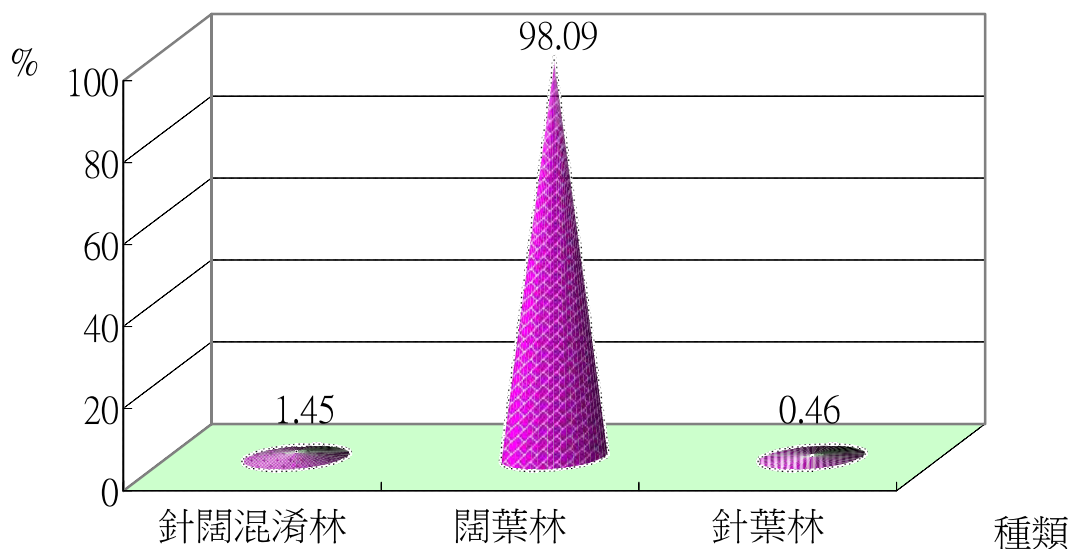


表25 本縣林相變更面積概況

單位:公頃

年 別	樟 樹	光臘樹	楓 香	烏 柏	白千層	相思樹	其他(含外包造林)	林 相 變 更 總 面 積
90年	—	11.45	—	1.50	—	—	15.08	28.03
93年	0.50	6.00	0.50	0.50	6.00	3.00	16.50	33.00
94年	—	20.00	—	—	20.00	15.00	25.00	80.00
95年	—	19.00	—	—	6.00	12.00	43.00	80.00
96年	6.00	6.00	—	6.00	4.00	—	18.00	40.00
97年	—	—	—	6.00	3.00	—	18.00	27.00
98年	2.00	5.00	3.00	4.00	6.00	—	13.00	33.00
99年	1.20	7.60	1.28	5.86	1.56	—	13.00	30.50
100年	0.41	1.57	—	0.37	0.06	0.08	2.12	4.61
101年	1.67	0.33	—	0.16	0.48	—	3.40	6.04

資料來源:林務所抄送，91、92年未作林相變更。

圖六 本縣歷年漁獲量

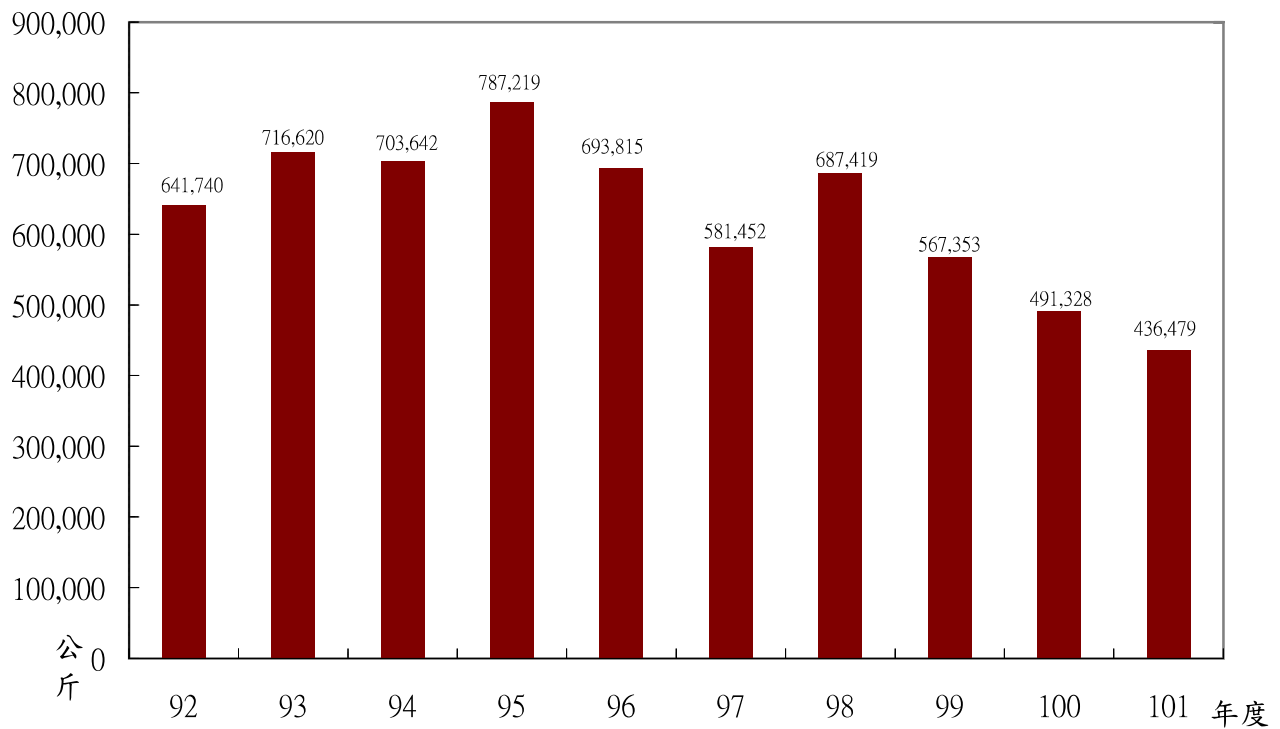


表26 本縣漁業概況

年 月 別	漁業從業人員	漁 船 數 (艘)			漁筏	漁 獲 量 (公 斤)
		機動漁船(10噸以上)	機動舢板(未滿10噸)	舢板		
92年	2,931	17	27	113	38	641,740
93年	2,958	16	27	109	40	716,620
94年	2,966	16	27	115	41	703,642
95年	3,244	10	23	110	39	787,219
96年	3,522	12	20	112	35	693,815
97年	4,049	10	23	106	36	581,452
98年	4,837	9	21	117	36	687,419
99年	5,110	9	25	111	35	567,353
100年	5,252	9	25	113	38	491,328
101年	5,358	10	25	120	37	436,479

\*89年起，漁業從業人員以登記會員數為準。

\*年度漁獲量統計包含近海、沿岸漁業、海面、內陸養殖及內陸漁撈。

資料來源：區漁會抄送



表27 現有家禽(畜)頭(隻)數

中華民國 102 年 08 月底

單位:頭, 隻

總計及 單位別	畜					家禽		
	豬	牛	馬騾	羊	兔	雞	鴨	鵝
總計	14,049	6,996	102	9,034	117	115,361	2,181	241
金城鎮	1,990	1,090	15	2,400	0	30,000	1,000	65
金沙鎮	2,059	1,550	0	1,700	40	37,500	500	50
金湖鎮	4,314	1,824	47	2,218	0	25,000	90	50
金寧鄉	4,570	1,524	17	2,079	2	21,167	480	19
烈嶼鄉	1,116	239	1	542	75	1,585	101	36
畜產所	0	769	22	95	0	109	10	21

資料來源:各鄉鎮抄送

表28 畜試所事業概況

年 月 別	乳牛隻 數(頭)	牛 乳		鹿 茸	
		銷售量(瓶)	收 入 (元)	銷售量 (台兩)	金額(元)
92年	146	667,322	6,509,350	700	409,600
93年	174	527,151	5,709,309	721	480,300
94年	186	482,759	5,359,128	576	378,500
95年	202	535,767	5,408,022	542	360,900
96年	210	506,786	5,305,960	321	220,400
97年	192	523,715	5,827,072	570	385,500
98年	171	903,482	9,715,758	375	257,000
99年	198	779,291	8,513,290	278	191,800
100年	198	767,763	8,137,952	397	270,400
101年	187	411,511	4,599,764	458	301,600
102年	195	12,873	747,725	252	212,966
1月	193	398	43,600	0	0
2月	195	1,846	89,345	0	0
3月	195	1,800	105,230	139	115,866
4月	195	1,343	89,950	28	25,200
5月	195	1,465	89,570	38	34,200
6月	193	1,582	81,820	4	3,300
7月	201	2,629	140,850	43	34,400
8月	202	1,810	107,360	0	0
9月					
10月					
11月					
12月					

資料來源:畜試所抄送

表29 本縣各鄉鎮現有水利設施可灌溉面積

中華民國 101 年底

單位:立方公尺

總計及 項目別	水(湖)庫		水 壩		農 塘		淺井(口)	可灌溉面 積 (公頃)	灌溉面積佔該 鎮可耕地面積 %
	座數	蓄水量	座數	蓄水量	座數	蓄水量			
合 計	13	3,440,735	—	—	465	1,659,500	3,035	288.89	4.45
金城鎮	—	—	—	—	33	121,000	701	35.73	3.51
金沙鎮	4	604,470	—	—	88	283,000	425	48.90	2.73
金湖鎮	6	2,373,700	—	—	154	563,000	640	49.31	4.00
金寧鄉	—	—	—	—	150	548,000	882	142.53	7.81
烈嶼鄉	3	462,565	—	—	40	144,500	387	12.42	2.02

資料來源:工務處、建設處抄送

備註:有兩座水(湖)庫位在金湖鎮,但供水使用地區為金沙鎮。

表30 本縣現有商店種類及家數

年 月 別	總 計	農林 漁牧 業	礦 業 土 石 採 取 業	製 造 業	電 力 及 燃 氣 供 應 業	用 水 及 污 染 整 治 業	營 造 業	批 發 及 零 售 業	運 輸 及 倉 儲 業	住 宿 及 餐 飲 業	資 訊 通 訊 傳 播 業	金 融 保 險 不 動 產	業 技 術 服 務 業 及 專 業	支 援 服 務 業	藝 術 休 閒 娛 樂 及 業	其 他 服 務 業
91年底	11,615	28	7	201	—	—	204	10,732	70	137	—	38	28	—	25	145
92年底	11,153	26	7	188	—	—	215	10,227	77	155	—	38	28	—	40	152
93年底	10,970	28	8	186	—	—	232	10,013	75	165	—	38	28	—	37	160
94年底	10,796	30	7	186	—	—	245	9,797	72	177	—	40	34	—	41	167
95年底	10,586	30	6	178	—	—	265	9,544	72	185	—	40	33	—	61	172
96年底	10,500	30	5	173	—	4	275	9,420	67	197	21	9	23	83	57	136
97年底	10,402	31	5	171	—	5	293	9,279	73	212	21	9	23	84	60	136
98年底	10,381	32	5	167	—	6	319	9,183	74	230	23	9	26	97	73	137
99年底	10,324	33	5	166	1	6	336	9,079	73	248	23	10	29	103	73	139
100年底	11,907	32	4	162	1	7	349	10,618	73	280	23	11	31	106	71	139
101年底	15,702	33	4	155	1	6	352	14,392	75	301	24	15	33	108	69	134
102年 8月	17,531	36	4	155	1	6	369	16,175	74	313	21	17	40	111	73	136

資料來源:建設處工商科抄送

註:89、90、91年行業家數之差異,在於行業判定問題,原水電業已歸為批發及零售業

圖七 本縣陶瓷品歷年產銷比較

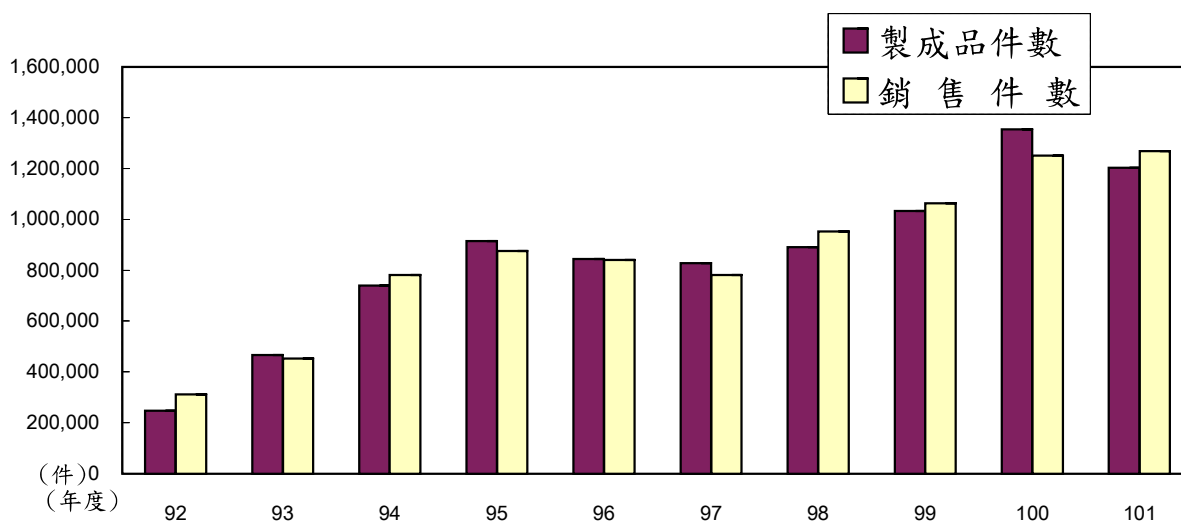


表31 本縣陶瓷品產銷量

單位：次, 件

年 月 別	燒 窯 次 數	製成品件數	銷 售 件 數
92 年	858	247,894	310,324
93 年	1,176	467,236	453,995
94 年	2,165	741,241	782,266
95 年	2,475	914,872	875,382
96 年	2,421	836,766	832,690
97 年	2,295	828,820	782,207
98 年	2,384	891,638	953,577
99 年	2,553	1,033,452	1,063,937
100 年	3,415	1,354,998	1,251,719
101 年	3,563	1,203,919	1,269,403
102 年	2,567	746,628	846,307
1 月	274	85,044	91,040
2 月	212	69,397	119,745
3 月	254	76,509	95,406
4 月	257	125,081	129,985
5 月	373	112,754	108,734
6 月	368	98,661	55,086
7 月	412	91,776	147,440
8 月	417	87,406	98,871
9 月			
10 月			
11 月			
12 月			

資料來源：陶瓷廠抄送。

表32 自來水配水量及普及率

單位：立方公尺

年 月 別	配水總量	每 日 配 水 量			供水總量	用水人戶數		用水普及率%		漏水率 %
		平 均	最 大	最 小		戶	人	佔供水區戶數	佔供水區人口	
90 年	7,445,336	14,019	15,421	12,617	4,923,792	12,611	53,499	68.41	94.79	33.87
91 年	6,990,205	19,081	20,989	17,172	5,105,435	13,740	55,334	73.02	94.68	26.96
92 年	7,770,312	22,290	24,519	20,061	5,146,085	13,352	57,041	69.48	94.10	33.77
93 年	7,939,497	21,752	23,927	19,577	4,876,353	13,584	60,552	52.60	94.50	38.58
94 年	7,060,059	19,343	21,277	17,408	4,531,996	13,863	66,277	51.00	95.21	35.81
95 年	6,493,572	17,791	19,570	16,012	4,495,852	14,123	72,218	49.82	94.30	30.76
96 年	6,394,000	17,515	19,266	15,764	4,676,738	14,522	77,059	49.77	94.47	26.86
97 年	5,813,704	15,884	17,473	14,296	4,504,822	14,935	79,907	50.01	94.66	22.51
98 年	6,048,202	16,618	18,279	14,956	4,480,091	15,266	88,632	48.38	94.49	25.93
99 年	5,647,112	15,472	17,019	13,925	4,527,236	15,929	91,985	49.26	94.48	19.83
100 年	5,392,652	15,017	16,519	12,533	4,717,911	16,582	98,153	49.23	94.47	12.51
101 年	5,547,943	15,158	16,674	13,642	4,900,375	17,108	106,878	48.36	94.49	11.67
102 年										
1-2月	917,959	15,049	16,553	13,544	823,544	17,201	107,900	48.36	94.49	10.29
3-4月	957,355	15,695	17,264	14,125	774,765	17,350	109,237	48.46	94.49	19.07
5-6月	997,634	16,355	17,990	14,719	797,579	17,424	115,946	48.34	99.46	20.05
7-8月	1,034,465	16,685	18,353	15,016	861,689	17,560	117,213	48.41	99.46	16.70
9-10月										
11-12月										

資料來源：自來水廠抄送

附 註：1. 不包含烏坵。

2. 自79年起每二個月抄表一次。

表33 歷年電力發展概況

年 月 別	發電量(萬度)	售 電 量 (萬度)				營業收入 (千元)
		合 計	電 燈	電 力	綜 合	
92 年	23,165	20,048	12,574	7,474	—	490,383
93 年	23,703	20,603	12,779	7,824	—	498,006
94 年	24,612	21,613	13,309	8,303	—	519,100
95 年	25,620	22,574	13,793	8,781	—	549,403
96 年	25,445	22,173	13,133	9,040	—	566,601
97 年	24,034	22,361	13,401	8,960	—	588,048
98 年	25,716	22,898	13,968	8,930	—	670,709
99 年	26,487	23,512	14,517	8,995	—	703,655
100 年	27,140	24,529	15,064	9,465	—	733,313
101 年	28,023	25,100	15,340	9,760	—	787,512
102 年	18,771	16,118	9,496	6,622	—	509,430
1月	2,006	1,741	1,111	630	—	49,883
2月	1,756	1,504	979	525	—	46,873
3月	1,920	1,831	1,209	623	—	53,274
4月	1,930	1,702	1,032	671	—	52,672
5月	2,310	2,000	1,160	840	—	58,238
6月	2,719	2,167	1,102	1,065	—	69,125
7月	3,021	2,564	1,446	1,118	—	85,277
8月	3,109	2,609	1,458	1,151	—	94,087
9月						
10月						
11月						
12月						

資料來源:台電公司金門區營業處抄送，售電類別只分電燈及電力用電二種

表34 金門車船處營運概況

年 月 別	營業車 船(輛)	行駛 路線	行駛班次	乘客人數 (千人)	營業收入 (千 元)	平 均 每班次 客運人數	平均每班次 客運收入 (元)
92 年	46	24	156,335	4,905	143,393	31	901
93 年	46	24	157,438	4,900	139,159	31	884
94 年	46	24	160,411	4,890	147,292	30	918
95 年	46	24	164,980	4,959	145,141	30	880
96 年	46	24	164,750	4,816	160,304	29	973
97 年	65	24	173,270	5,342	169,739	31	980
98 年	65	30	183,250	6,601	205,502	36	1,121
99 年	72	30	191,620	6,639	208,673	35	1,089
100 年	67	30	194,560	6,054	219,073	31	1,126
101 年	70	30	196,175	5,510	226,418	28	1,154
102 年							
1月	71	30	16,208	432	10,583	27	653
2月	71	30	14,648	393	11,638	27	795
3月	71	30	16,549	451	25,138	27	1,519
4月	71	30	16,171	436	14,227	27	880
5月	71	30	16,943	465	2,605	27	154
6月	71	30	16,273	430	13,857	26	852
7月	71	30	15,815	449	12,828	28	811
8月	71	30	15,141	336	44,072	22	2,911
9月							
10月							
11月							
12月							

資料來源:金門縣車船管理處抄送

表 35 本縣教育概況表

中華民國101學年度第2學期

單位：人

總計及 單位別	班數	教師職員人數			學 生 人 數			應屆畢業生人數		
		計	男	女	計	男	女	計	男	女
總 計	414	1067	407	660	9,836	5,194	4,642	2,730	1,479	1,251
幼稚園	78	175	3	172	1,673	903	770	583	332	251
國 小	192	426	149	277	3,873	2,025	1,848	757	421	336
國 中	73	234	108	126	2,070	1,052	1,018	665	339	326
高 中	30	96	51	45	1,016	501	515	342	162	180
高 職	41	136	96	40	1,204	713	491	383	225	158

附註：1. 幼稚園除金城外，餘均附設。  
2. 國中5所、國小19所(含1所國中小)。

表36 各幼稚園(含附設)概況

中華民國101學年度第2學期

單位：人

總計及 鄉鎮別	班數	教師職員人數			學 生 人 數			應屆畢業生人數		
		計	男	女	計	男	女	計	男	女
總 計	78	175	3	172	1,673	903	770	583	332	251
金 城 鎮	28	66	2	64	655	353	302	254	148	106
金 沙 鎮	12	28	0	28	246	135	111	79	40	39
金 湖 鎮	21	45	1	44	459	252	207	152	88	64
金 寧 鄉	10	21	0	21	191	101	90	50	31	19
烈 嶼 鄉	7	15	0	15	122	62	60	48	25	23

資料來源：教育處抄送

表37 各國民小學教育概況

中華民國101學年度第2學期

單位：人

總計及 學校別	校長	班數	教師 職員 人數	學 生 人 數			應屆畢業生數		
				計	男	女	計	男	女
總 計		192	426	3,873	2,025	1,848	757	421	336
中正國小	張栢樾	49	94	1,357	714	643	267	146	121
賢庵國小	陳為信	13	27	203	101	102	34	17	17
古城國小	董國正	6	16	107	66	41	20	15	5
金沙國小	王添泉	12	25	250	131	119	54	31	23
何浦國小	李國安	8	19	162	78	84	30	10	20
安瀾國小	楊肅正	6	14	91	55	36	22	16	6
述美國小	黃奕展	6	14	57	31	26	14	7	7
金湖國小	翁明國	24	52	580	300	280	90	59	31
開瑄國小	李錫南	7	16	156	86	70	30	17	13
正義國小	陳順德	6	14	61	30	31	13	9	4
柏村國小	陳為學	6	14	102	55	47	27	14	13
多年國小	張秋沐	6	16	78	43	35	15	9	6
金寧國中小 學(小學部)	許維民	6	15	136	73	63	34	17	17
金鼎國小	張峰德	7	17	153	74	79	25	14	11
古寧國小	楊成業	6	14	104	54	50	21	9	12
湖埔國小	楊肅藝	6	14	55	28	27	15	9	6
卓環國小	林英生	6	17	93	47	46	12	7	5
西口國小	楊肅健	6	14	69	32	37	22	12	10
上岐國小	黃明森	6	14	59	27	32	12	3	9

資料來源：教育處抄送

表38 各國民中學教育概況

中華民國101學年度第2學期

單位:人

總計及 單位別	校長	班數	教職 員數	學 生 人 數			應 屆 畢 業 生 數		
				計	男	女	計	男	女
總 計		73	234	2,070	1,052	1,018	665	339	326
金 城 國 中	楊瑞松	34	95	1,044	535	509	343	173	170
金 沙 國 中	何莉莉	12	38	308	154	154	92	46	46
金 湖 國 中	吳啟騰	15	50	419	204	215	124	65	59
金寧國民中小學 (國中部)	許維民	6	26	168	89	79	58	30	28
烈 嶼 國 中	宋文章	6	25	131	70	61	48	25	23

資料來源:教育處抄送

表39 各高中職教育概況

中華民國101學年度第2學期

單位:人

總計及 單位別	校 長	班數	教職 員數	學 生 人 數			應 屆 畢 業 生 數		
				計	男	女	計	男	女
總 計		71	232	2,220	1,214	1,006	725	387	338
金 門 高 中	蔡錦杉	30	96	1,016	501	515	342	162	180
金 門 農 工 職 校	劉湘金	41	136	1,204	713	491	383	225	158
餐 飲 技 術 科		1		38	16	22	—	—	—
水 電 技 術 科		1		18	16	2	—	—	—
汽 車 修 護 科		1		26	26	—	26	26	—
家 政 科		3		102	1	101	38	1	37
園 藝 科		3		97	50	47	32	15	17
漁 業 科		3		77	63	14	25	17	8
養 殖 科		3		80	46	34	25	13	12
電 機 科		3		100	90	10	30	27	3
電 子 科		3		85	72	13	29	28	1
機 械 科		3		78	62	16	23	18	5
汽 車 科		3		99	94	5	32	30	2
商 業 經 營 科		3		104	22	82	37	9	28
綜 合 職 能 科		3		40	17	23	13	6	7
餐 飲 管 理 科		3		107	39	68	37	16	21
資 訊 科		3		103	78	25	36	19	17
附 設 進 修 部		2		50	21	29	—	—	—
延 修 班		—		—	—	—	—	—	—

資料來源:教育處抄送



表40 出入境人數統計表

單位：人

年(月) 份 別	金門尚義機場出入境人數統計表			金門水頭碼頭出入境人數統計表		
	合計	出境	入境	合計	出境	入境
92年	1,188,563	606,172	582,391	160,103	80,798	79,305
93年	1,441,724	732,975	708,749	405,550	203,412	202,138
94年	1,397,613	700,793	696,820	518,719	260,488	258,231
95年	1,425,489	711,841	713,648	623,030	313,893	309,137
96年	1,450,711	724,880	725,831	725,096	366,385	358,711
97年	1,717,525	853,779	863,746	973,269	492,077	481,192
98年	1,970,903	981,489	989,414	1,281,946	644,601	637,345
99年	2,093,274	1,052,046	1,041,228	1,379,604	693,026	686,578
100年	2,242,611	1,117,685	1,124,926	1,474,784	739,566	735,218
101年	2,310,400	1,145,584	1,164,816	1,458,232	736,186	722,046
1月	198,242	97,633	100,609	102,997	53,377	49,620
2月	164,588	78,895	85,693	95,605	47,886	47,719
3月	176,908	88,555	88,353	120,744	59,242	61,502
4月	210,604	104,865	105,739	153,447	75,774	77,673
5月	210,730	103,922	106,808	135,346	71,105	64,241
6月	191,777	94,344	97,433	119,566	60,740	58,826
7月	237,700	118,993	118,707	135,668	68,998	66,670
8月	195,739	97,220	98,519	115,898	58,260	57,638
9月	175,971	90,187	85,784	107,601	50,854	56,747
10月	203,357	99,212	104,145	138,893	72,307	66,586
11月	181,995	90,105	91,890	120,771	61,603	59,168
12月	162,789	81,653	81,136	111,696	56,040	55,656

資料來源：觀光處、內政部入出國及移民署金門縣服務站抄送。

表41 現有公路里程數

年 別	總 計	水 泥 路	柏 油 路	水 車 道	泥 土 路	單位:公尺
						平均每平方公里長度 (公 尺)
92年	370,221	125,052	220,529	7,278	17,362	2,506.40
93年	370,221	125,572	220,529	7,278	16,842	2,526.40
94年	395,033	127,394	243,519	7,278	16,842	2,625.57
95年	372,280	125,800	222,360	7,278	16,842	2,474.40
96年	372,617	125,800	222,697	7,278	16,842	2,476.58
97年	372,617	125,800	222,697	7,278	16,842	2,476.58
98年	373,831	124,612	225,099	7,278	16,842	2,484.65
99年	377,751	124,933	228,698	7,278	16,842	2,510.70
100年	379,210	125,016	230,074	7,278	16,842	2,520.40
101年	379,866	125,016	230,730	7,278	16,842	2,524.76

資料來源：工務處抄送

表42 金門各航運輸船概況  
中華民國 102 年 06 月底

航線	船 名	所 屬 公 司	總噸位(噸)	載重噸(噸)	公司負責人	商船代理人
金 門	馬可波羅	大榮海運	231.61	—	楊恭承	黃崇凱
	東方之星	坤龍航運	460.00	—	洪仁忠	陳宏堯
	新金龍	金廈海運	198.00	—	葉政雄	顏小蘭
	泉州	金廈海運	186.00	—	葉政雄	楊晟豪
	泉金	金廈海運	108.26	—	葉政雄	郭澤萍
	金星	金安航運	229.00	—	何金章	李增遠
	八方	一順船務	322.00	—	謝知學	許時順
	新集美	晉源船務	575.00	—	李詩鵬	雷邦傑
	五緣	遠欣船務	478.00	—	楊鎮浚	呂榮商
	和平之星	和平船務	548.00	—	楊武雄	陳翰陞
	捷安	南星航運	398.00	—	何進諒	何松豫
	成信	成信海運	19.75	—	李文雄	李文雄
	順富8號	順富海運	18.45	—	陳寶	王志輝
	廣泰	瑞盛海運	15.67	—	張瑞育	—
	震鴻8號	鴻順興	7.90	—	李文雄	李文雄
	金吉興98號	鴻順興	19.65	—	李文雄	李文雄
	金宏興8號	金宏興	19.36	—	洪鴻斌	張峰勳
	丹鼎8號	德威	582.00	—	洪煒翔	洪煒翔
	德旺	德旺航運	498.00	675.00	張志德	張志德
	上和	上和海運	1138.00	—	李文忠	李文忠
	上和一號	上和海運	468.00	—	李文忠	李文忠
	錦龍一號	茂榮海運	4.73	—	洪茂榮	張峰勳
	錦龍六號	茂榮海運	19.84	—	洪茂榮	洪茂榮
	永鑫輪	久利實業	694.00	—	李文忠	李文忠
	錦龍號	茂榮海運	302.00	580.00	洪茂榮	洪茂榮
	浯州寶瓶	鴻順興	1458.00	1353.00	李文雄	李文雄
	新發2號	運達海運	165.00	—	吳宥霖	莊瑜梨
	海亭	大仁海運	799.00	978.83	林國正	戴克地
	金順發	永順海運	19.65	—	薛永順	黃永仁
	金順發49	順平海運	7.58	—	李文雄	—
	東青	大和航運	17.18	—	鄭嘉鈴	李文忠
大 陸	浯洲匯豐	鴻順興海運	592.00	—	李文雄	李文雄
	浯洲新象	鴻順興海運	292.00	—	李文雄	李文雄
	萬順輪	祥發航運	473.00	536.00	洪毓璿	宋梅芳
	億新輪	金祥富	865.00	—	林依萱	戴克地
	浯洲重慶	鴻順興海運	1111.00	1239.00	李文雄	李文雄
	德旺1號	運達海運	41.00	—	吳宥霖	莊瑜梨
	丹鼎9號	德威航運	993.00	1143.00	洪煒翔	洪煒翔
	翔大盈	翔贊航運	2488.00	3353.00	洪鴻斌	林孟良
	上和鑫	上和海運	1559.00	1341.00	—	—
	利億	隆益輪船	148.00	—	陳辛妹	—
	豐澤6號	泉州市豐澤	921.00	—	—	呂炳忠
	新萬信	泉州市豐澤	1598.00	2600.00	—	—
	長海29	福建省長樂市	495.00	880.00	—	陳慧萍
	成功57	南安市輪船	485.00	900.00	—	—
	成功17	南安市輪船	496.00	—	—	謝知學
	成功91	南安市輪船	499.00	—	—	呂炳忠
	長海36	福建省長樂市	1510.00	—	—	陳慧萍
	成功61	南安市輪船	2770.00	4300.00	—	呂俊富
	海昌68	東山縣東航	492.00	887.00	—	洪茂榮
	海昌66	東山縣東航	491.00	935.00	—	洪茂榮
	景祥	福建省長樂市	497.00	1000.00	—	陳慧萍

資料來源：港務處

表42 金門各航運輪船概況(續)

中華民國 102 年 06 月底

航線	船 名	所屬公司	總噸位 (噸)	載重噸 (噸)	公司負責人	商船代理人
金門 高雄	金 航 貳 號 金 鑫 輪	金欣 金鑫	1356.00 969.00	2304.04 1878.46	楊維居 吳寶惜	呂榮商 許開國
高雄 台中 台北	大 山 大 中 輪 大 洋 大 益 輪 大 金 輪 大 鵬 輪 大 翔 丸 大 正 輪 大 華 輪 大 川 輪	大山 中台 大洋 大吉 大金 大鵬 德興 大益 台金 大川	1460.00 1122.00 2496.00 982.00 1661.00 1512.00 1485.00 2794.00 2988.00 992.00	1517.00 1153.00 1379.67 1059.00 — — 1600.00 4349.00 4586.00 1078.00	俞全和 俞全鐘 俞振良 俞全興 俞全和 陳金在 俞全和 俞全鐘 俞全和 呂炳忠	俞全和 俞全和 俞全和 俞全和 俞全和 俞全和 俞全和 俞全和 俞全和 呂炳忠
金門 台中	力 豪 輪 通 順 輪 建 宏 輪 建 隆 輪 建 昌 輪 合 富 快 輪 金 門 快 輪	力氏 國際 力氏 國際 建華 建德 建昌 合富 仟富	1451.00 801.00 1094.00 1497.00 1500.00 3178.00 1261.00	— 1099.00 — — — — 317(401)	陳雷忠 陳雷忠 許丕和 許丕和 許丕和 — 楊維居	蔡廷開 蔡振智 許開國 許開國 許開國 — —
基隆 金門	台 福 八 號 新 華 升 隆 一 號 合 鵬 壹 號	大順 新華 金洋 福馬	1270.00 975.00 3261.00 —	1309.00 — 5128.00 —	王偉中 — 許炳錫 —	呂俊富 — 吳成宗 —
嘉義 金門	嘉 金 輪	奧林 匹克	992.00	1247.97	李俊興	呂炳忠
花蓮 金門	亞 泥 一 號 達 和	裕民 達和	3917.00 5890.00	6169.68 8210.12	徐旭東 —	吳成宗 呂炳忠
台南 金門	友 泰 一 號 盈 海 輪 延 鴻 輪 延 聯 輪	瑞邦 瑞邦 澎湖 明鑫	1488.00 1175.00 937.00 996.00	1931.93 1680.00 — 1200.00	黃旺根 黃旺根 張再興 張陳紅柿	謝永文 謝永文 呂俊富 呂俊富

資料來源：港務處抄送。

中華民國 102 年 06 月底

資料來源：港務處抄送。

表43 現有各種車輛

單位：輛

年 月 別	總 計	小 自 用	計 程 車	小 營 貨	大 自 用	大 營 客	遊 覽 車	大 營 貨	櫃 曳 車	貨 曳 車	自 拖 車	營 拖 車	租 賃 車	輕 重 機 車
85年底	28,804	7,915	216	2	152	49	156	200	—	1	—	—	127	19,986
86年底	31,739	8,501	442	2	181	44	152	206	—	2	—	—	119	22,090
87年底	33,714	9,341	496	1	225	48	140	224	—	4	—	—	132	23,103
88年底	35,322	9,912	494	1	264	48	135	210	—	4	—	—	117	24,137
89年底	37,163	10,640	482	1	275	48	132	202	—	5	—	—	112	25,266
90年底	38,151	10,457	475	2	246	55	134	156	—	5	—	—	104	26,517
91年底	40,848	11,721	470	3	275	52	157	162	—	22	—	—	97	27,889
92年底	42,526	12,630	467	4	281	48	160	169	—	24	—	—	95	28,648
93年底	44,442	13,657	460	4	288	46	152	153	—	19	—	—	91	29,572
94年底	47,268	15,074	449	4	299	55	158	152	—	18	—	—	88	30,971
95年底	49,439	16,086	449	2	318	50	154	150	—	16	—	—	86	32,128
96年底	52,790	17,223	445	7	355	50	146	130	—	10	—	—	81	34,343
97年底	56,130	18,157	447	38	387	61	145	109	—	16	—	—	81	36,689
98年底	60,514	19,736	451	23	442	68	152	103	—	15	—	—	94	39,430
99年底	63,996	21,138	452	16	467	69	151	98	—	17	31	22	157	41,378
100年底	68,493	22,924	457	8	483	70	168	90	—	21	31	26	156	44,059
101年底	73,561	25,072	453	28	507	70	173	97	—	22	44	30	183	46,882
102年底 08月	77,302	26,493	452	27	518	68	172	102	—	25	43	30	198	49,174

資料來源：金門監理站抄送，84年開始車輛種類以車牌類型為分類標準，故84年以前之大客車歸入大客營，小客車歸入小自用，大貨車歸入大營貨，小貨車歸入小營貨，其他無法歸類者未予併入。

表44 本縣旅遊概況統計

年底別	旅遊人口	旅行社家數								遊覽車 (輛)
		綜合		甲種		乙種		合計		
		總公司	分公司	總公司	分公司	總公司	分公司	總公司	分公司	
92年底	384,646	—	—	11	12	2	—	13	12	160
93年底	462,598	—	—	11	14	1	—	12	14	152
94年底	462,731	—	—	11	13	1	—	12	13	158
95年底	465,301	—	—	11	11	1	—	12	11	154
96年底	474,067	—	—	12	11	1	—	13	11	146
97年底	568,054	—	1	13	10	—	—	13	11	145
98年底	643,276	—	1	13	10	—	—	13	11	152
99年底	684,546	—	1	15	10	—	—	15	11	151
100年底	1,162,534	—	1	17	13	—	—	17	14	168
101年底	1,265,035	—	—	17	14	—	—	17	14	173
102年 8月	103,555	—	—	18	14	—	—	18	14	172

資料來源：本府觀光處、監理站、交通部觀光局。

旅館業及民宿相關統計

中華民國 102 年 08 月

國際觀光旅館	一般觀光旅館	一般旅館									民宿登記現況			
		合法旅館			非法旅館			小計			合法家數	合法房間數	非法家數	非法房間數
		家數	房間數	員工數	家數	房間數	員工數	家數	房間數	員工數				
—	—	21	1,130	229	—	—	—	21	1,130	229	117	509	—	—

資料來源：交通部觀光局。

表45 本縣總會計歲出情形報告表

中華民國 102 年 8 月份

單位:元

總計及 科目別	預算數	執行數			佔各科目 預算 百分比%
		累計支出數	預付數	合計數	
總計	12,289,328,000	5,218,601,595	187,114,873	5,405,716,468	43.99
政權行使支出	157,375,000	90,920,070	100,000	91,020,070	57.84
行政支出	446,510,000	229,427,029	11,561,512	240,988,541	53.97
民政支出	1,072,354,000	498,716,347	1,949,282	500,665,629	46.69
財務支出	48,669,000	30,608,119	55,000	30,663,119	63.00
教育支出	2,095,283,000	1,545,085,560	—	1,545,085,560	73.74
文化支出	504,650,000	121,407,477	2,916,200	124,323,677	24.64
農業支出	1,040,974,000	424,414,458	36,156,063	460,570,521	44.24
工業支出	330,227,000	110,853,146	3,723,282	114,576,428	34.70
文通支出	1,800,399,000	182,415,592	22,329,369	204,744,961	11.37
其他經濟服務支出	1,022,355,000	94,242,059	22,884,853	117,126,912	11.46
社會保險支出	17,943,000	9,461,302	—	9,461,302	52.73
社會救助支出	67,910,000	34,390,187	17,780,315	52,170,502	76.82
福利服務支出	1,037,201,000	595,241,882	5,389,247	600,631,129	57.91
醫療保健支出	435,635,000	254,085,867	—	254,085,867	58.33
環境保護支出	855,014,000	129,713,735	62,169,750	191,883,485	22.44
社區發展支出	—	—	—	—	—
退休撫卹給付支出	454,376,000	415,953,869	—	415,953,869	91.54
退休撫卹業務支出	1,580,000	1,466,000	—	1,466,000	92.78
警政支出	651,553,000	379,933,811	100,000	380,033,811	58.33
平衡預算補助支出	79,922,000	59,941,500	—	59,941,500	75.00
其他支出	143,330,000	10,323,585	—	10,323,585	7.20
第二預備金	26,068,000	—	—	—	—

資料來源:主計處歲計科

表46 本縣總會計歲入情形報告表

中華民國 102 年 8 月份

單位:元

科 目 別	本年度歲入 預 算 數	分配數	執 行 數	
			金 額	佔預算數 %
總 計	13,171,392,000	5,541,127,000	5,126,268,724	38.92
稅 課 收 入	2,248,180,000	1,525,570,000	1,369,631,743	60.92
罰款及賠償收入	34,740,000	22,129,000	42,123,699	121.25
規 費 收 入	505,519,000	305,782,000	314,513,253	62.22
財 產 收 入	111,189,000	88,628,000	111,690,409	100.45
營業及事業收入	649,984,000	400,000,000	400,000,000	61.54
補助及協助收入	3,381,650,000	1,679,291,000	1,362,577,992	40.29
捐獻及贈與收入	6,201,000,000	1,500,000,000	1,500,000,000	24.19
其 他 收 入	39,130,000	19,727,000	25,731,628	65.76

資料來源:主計處歲計科

表47 本縣稅課收入概況

中華民國 102 年 8 月份

單位:元

科 目 別	本年度歲入 預 算 數	分配數	執 行 數	
			金 額	佔預算數 %
總 計	2,248,180,000	1,525,570,000	1,369,631,743	60.92
土 地 稅	118,500,000	76,000,000	112,730,237	95.13
房 屋 稅	20,000,000	19,700,000	22,153,862	110.77
使用牌照稅	53,100,000	51,200,000	62,273,913	117.28
印 花 稅	8,500,000	5,660,000	9,368,914	110.22
菸 酒 稅	898,511,000	599,008,000	481,822,442	53.62
統籌分配稅	1,149,569,000	774,002,000	681,282,375	59.26

資料來源:主計處歲計科



表48 歷年各單位補助本地區經費

單位：千元

補 助 機 關 及 項 目	93年度	94年度	95年度	96年度	97年度	98年度	99年度	100年度	101年度	102年度
補助款總計	5,576,349	5,627,722	4,811,342	4,821,702	5,389,328	5,630,529	6,003,331	6,270,363	6,020,077	6,145,788
專 案 補 助	1,133,005	1,132,275	1,182,475	1,181,825	1,181,775	1,181,775	1,132,275	1,323,479	1,410,688	1,420,358
農委會及基建	273,600	335,034	149,025	142,007	208,223	188,825	147,990	142,342	177,385	128,185
教育部補助	124,901	118,482	120,727	122,385	152,213	246,606	214,747	125,232	131,729	115,921
內政部補助	337,002	454,365	307,553	186,837	242,494	439,811	461,499	390,043	278,118	713,587
經濟部補助	381,648	492,482	125,400	363,092	356,746	492,161	449,484	340,274	180,520	407,084
交通部補助	680,938	593,896	444,307	102,933	167,907	266,329	478,077	1,239,108	984,394	469,185
文建會補助	273,502	48,545	39,395	47,727	39,946	51,436	53,142	28,104	16,504	30,405
環保署補助	180,764	37,510	43,752	31,055	89,957	113,128	35,784	35,585	64,153	43,297
衛生署補助	115,151	157,907	105,628	74,906	112,303	80,527	63,928	36,355	25,927	43,989
警政署補助	—	—	—	—	—	—	—	—	—	—
財政部補助	141,906	56,785	47,788	56,812	151,679	62,767	55,972	45,966	44,304	49,701
消防署補助	—	—	—	—	—	—	—	4,167	—	—
勞委會補助	—	—	618	298	—	—	8,534	—	—	—
體委會補助	20,503	5,650	22,009	12,550	182	2,477	20,452	15,912	79,883	74,588
文資總處	—	—	—	—	—	—	—	—	—	—
研考會	—	—	—	2,250	11,312	—	11,417	—	—	—
中央統籌分配稅	546,643	955,514	816,697	1,112,753	1,200,617	968,513	1,073,587	1,179,405	1,240,134	1,129,001
原委會	—	—	82	—	50	83	366	6,276	1,215	400
工程會	—	—	—	—	—	17,620	1,394	—	—	—
菸酒稅	760,223	835,217	932,011	885,816	916,041	851,462	828,892	810,912	818,937	898,511
中央統籌 補助鄉鎮款	361,789	386,446	418,265	448,016	463,953	367,817	419,993	491,640	520,859	588,076
主計處	244,774	17,614	—	—	—	249,002	20,742	2,405	—	—
經建會	—	—	55,610	50,110	93,760	50,110	525,056	—	2,320	3,500
法務部	—	—	—	—	40	—	—	—	—	—
台電金門區處	—	—	—	130	100	80	—	—	—	—
中油公司	—	—	—	50	30	—	—	—	—	—
台灣銀行	—	—	—	50	—	—	—	—	—	—
土地銀行	—	—	—	100	—	—	—	—	—	—
福建省政府	—	—	—	—	—	—	—	48,015	43,007	30,000
國家傳播委員會	—	—	—	—	—	—	—	5,143	—	—

資料來源：主計處。