

# 凡

# 例

- 一、本月報編印目的旨在提供本縣統計資料之最新數字，以為行政設計考核與政策之釐訂依據。
- 二、本月報所刊載資料均由本府有關科室暨所屬機關及有關單位社團提供，資料來源分別註明於各表之下，以利查考。
- 三、本月報如所載數字有所修正，與前期內容有所不同者，應以本期數字為主。
- 四、本月報部份數字單位經予提高，復因尾數四捨五入關係，總數與原始資料未能完全吻合。
- 五、本月報所有度量衡單位以公制為準，其有特殊情形者，均經分別予以註明。
- 六、本月報所有符號代表意義如下：

- - - 表示無資料	十 表示盈餘
. . . 表示數字不詳	一 表示虧損

# 目 錄

表圖

## 土 地

表 1 本縣疆界.....	( 1 )
表 2 本縣縣境總面積.....	( 2 )
表 3 本縣公私有可耕地面積.....	( 3 )
表 4 本縣農地重劃概況.....	( 3 )

## 人 口

表 5 戶籍登記人口統計 .....	( 4 )
表 6 戶籍登記人口密度及性比率 .....	( 4 )
圖 1 歷年戶籍登記人口統計圖.....	( 5 )
圖 2 戶籍登記人口按性別及年齡分類.....	( 5 )
表 7 戶籍登記人口教育程度.....	( 6 )
表 8 戶籍登記人口婚姻狀況.....	( 6 )
表 9 人口出生率與死亡率.....	( 7 )

## 社 會

表10 大同之家概況.....	( 7 )
表11 本縣特殊病患醫療服務概況.....	( 8 )
表12 金門縣各級人民團體數.....	( 8 )
表13 本縣社會福利概況.....	( 9 )
表14 本縣歷年鄉村整建成果統計表.....	( 10 )

## 經 濟

表15 金門縣人力資源重要指標.....	( 11 )
表16 金門縣消費者物價指數一大分類.....	( 12 )
表17 本縣行庫存放款餘額概況.....	( 13 )
表18 金門縣家庭收支調查平均每戶收支.....	( 14 )

## 政 治 組 織

表19 金門地區公教人員數.....	( 19 )
表20 金門地區公營事業單位員工人數.....	( 20 )
表21 金門地區公教人員服務年資.....	( 20 )
圖 3 本地區公教人員學歷比較.....	( 21 )
圖 4 金門地區公教人員歷年平均年齡比較.....	( 21 )
表22 金門地區公教人員考試及格人數.....	( 22 )
表23 金門地區公教人員年齡人數.....	( 22 )

## 農 業

表24 本縣主要農產品產量及種植面積.....	( 23 )
-------------------------	--------

## 林 業

圖 5 本縣林木蓄積量.....	( 24 )
表25 本縣林相變更面積概況.....	( 24 )

	<b>漁 業</b>	
圖 6	本縣歷年遠(近)海漁獲量.....	( 25 )
表26	本縣漁業概況.....	( 25 )
	<b>畜 牧</b>	
表27	現有家禽(畜)頭(隻)數.....	( 26 )
表28	畜試所事業概況.....	( 26 )
	<b>水 利</b>	
表29	本縣各鄉鎮現有各項水利設施可灌溉面積.....	( 27 )
	<b>工 商</b>	
表30	本縣現有商店種類及家數.....	( 27 )
圖 7	本縣陶瓷品歷年產銷比較圖.....	( 28 )
表31	本縣陶瓷品產銷量.....	( 28 )
	<b>公 用 事 業</b>	
表32	自來水配水量及普及率.....	( 29 )
表33	歷年電力發展概況.....	( 30 )
表34	公車處發展概況.....	( 30 )
	<b>教 育</b>	
表35	本縣教育概況表 .....	( 31 )
表36	各幼兒園(含附設)概況.....	( 31 )
表37	各國民小學教育概況.....	( 32 )
表38	各國民中學教育概況.....	( 33 )
表39	各高中職教育概況.....	( 33 )
	<b>警 政</b>	
表40	出入境人數統計表.....	( 34 )
	<b>交 通</b>	
表41	現有公路里程數.....	( 35 )
表42	金門各航運輸船概況.....	( 35 )
表43	現有各種車輛數.....	( 38 )
	<b>觀 光</b>	
表44	本縣旅遊概況統計.....	( 39 )
	<b>財 政</b>	
表45	本縣總會計歲出情形報告表.....	( 40 )
表46	本縣總會計歲入情形報告表.....	( 41 )
表47	本縣稅課收入概況.....	( 41 )
表48	歷年各單位補助本地區經費.....	( 42 )

表1 本縣疆界

方 位	地 點	經 緯 度			
		經 緯 別	度	分	秒
中 心 位 置	北 太 武 山	東 經	118	24	—
		北 緯	24	27	—
極 東	北 碇	東 經	118	31	1
		北 緯	24	25	55
極 南	東 碇	東 經	118	13	8
		北 緯	24	9	48
極 西	五 擔	東 經	118	8	6
		北 緯	24	22	38
極 北	大 嶝 田 墘	東 經	118	19	6
		北 緯	24	34	16
面 積 ( 平 方 公 里 )			縱 橫 長 度 ( 公 里 )		
退 潮 時	滿 潮 時	總 面 積	縱 距	橫 距	
178.9560	161.0700	178.9560	28.5025	39.0500	
測 量 時 間	初 測	中 華 民 國 41 年 7 月 31 日			
	複 測	中 華 民 國 44 年 12 月			

資料來源：地政局抄送

表2 本縣縣境總面積

區 域 別		面 積 ( 平 方 公 里 )	佔總面積百分比	海 岸 線 長 度 ( 公 里 )
總 計		181.5560	100.00	118.15
金 門 本 島	小 計	134.2500	73.94	97.95
	金 城 鎮	21.7080	11.96	
	金 沙 鎮	41.0880	22.63	
	金 湖 鎮	41.6000	22.91	
金 寧 鄉	29.8540	16.44		
金 門 外 島	小 計	17.4510	9.61	
	烈 嶼 鄉 烏 坵 鄉	14.8510 2.6000	8.18 1.43	
外 圍 島 嶼	小 計	29.8550	16.44	
	大 嶼 小 嶼 角 嶼	22.7500	12.53	
		3.3100	1.82	
		2.4400	1.34	
	大 膽 二 膽 東 碇	0.7900	0.44	
		0.2800	0.15	
		0.0160	0.01	
	北 碇 草 嶼 后 嶼	0.0800	0.04	
		0.0700	0.04	
		0.0320	0.02	
	建 功 嶼 復 興 嶼 猛 虎 嶼 獅 嶼	0.0050	0.00	
		0.0500	0.03	
		0.0250	0.01	
0.0070		0.00		
				20.20

附 註：大小嶼、角嶼現為中共管轄。

資料來源：民政處抄送。

表3 本縣公私共有可耕地面積

單位：公頃

年 底	總計	耕 地 所 有 權 別					
		公 有 地		私 有 地		公 私 共 有	
		耕地面積	%	耕地面積	%	耕地面積	%
93年底	6,483.6911	927.1840	14.30	5,553.6113	85.66	2.8958	0.04
94年底	6,484.7281	940.9748	14.51	5,541.1859	85.45	2.5674	0.04
95年底	6,518.6207	975.2521	14.96	5,540.6893	85.00	2.6793	0.04
96年底	6,500.4230	956.2889	14.71	5,541.4953	85.25	2.6388	0.04
97年底	6,510.4180	974.9208	14.97	5,532.8522	84.98	2.6450	0.04
98年底	6,507.9255	979.3589	15.05	5,525.9101	84.91	2.6565	0.04
99年底	6,507.9433	976.2660	15.00	5,529.2197	84.96	2.4576	0.04
100年底	6,491.0912	966.7384	14.89	5,524.3528	85.11	—	—
101年底	6,487.0952	964.5067	14.87	5,522.5885	85.13	—	—
102年底	6,481.9216	969.0818	14.95	5,509.4821	85.00	3.3577	0.05
金 城 鎮	1,018.1888	98.2241	9.65	919.5441	90.31	0.4206	0.04
金 沙 鎮	1,792.0848	271.0919	15.13	1,519.6631	84.80	1.3298	0.07
金 湖 鎮	1,232.3180	338.5016	27.47	892.4244	72.42	1.3920	0.11
金 寧 鄉	1,824.3017	187.6606	10.29	1,636.4258	89.70	0.2153	0.01
烈 嶼 鄉	615.0283	73.6036	11.97	541.4247	88.03	—	—

資料來源：地政局抄送

表4 本縣農地重劃概況

單位：公頃

年 別	預 定 重 劃 面 積	已 重 劃 面 積	重 劃 後 增 加 耕 地 面 積	實 際 支 付 重 劃 經 費	平 均 每 公 頃 使 用 重 劃 經 費 ( 元 )
70年底	65.0000	65.0000	5.7541	5,833,708	89,749
75年底	90.0000	90.0000	1.1032	13,123,620	145,818
80年底	110.0000	110.0000	6.9889	15,000,000	136,364
81年底	90.0000	90.0000	18.5028	15,000,000	166,667
82年底	100.0000	100.0000	—	14,632,418	146,324
83年底	70.0000	70.0000	—	13,800,804	197,154
93年底	65.0000	64.5838	8.2375	59,354,151	919,026
97~98年底	28.9490	28.9471	2.7552	51,190,899	1,768,428
金 城 鎮	—	—	—	—	—
金 沙 鎮	—	—	—	—	—
金 湖 鎮	—	—	—	—	—
金 寧 鄉	—	—	—	—	—
烈 嶼 鄉	28.9490	28.9471	2.7552	51,190,899	1,768,428

資料來源：地政局抄送。

附註：(1)84年至92年、94年至96年、99年至102年未辦理重劃。

(2)自93年起，除田、旱、建、道外，其餘地目已不再詮定。

(3)97、98年重劃工程為2年期計畫。

表5 戶籍登記人口統計

中華民國 103 年 01 月底

鄉鎮別	鄉鎮長	村里數	鄰數	戶數	人口數		
					計	男	女
合計		37	765	36,605	121,261	60,930	60,331
金城鎮	石兆璿	8	220	12,221	39,193	19,690	19,503
金湖鎮	蔡西湖	8	163	8,123	26,171	13,240	12,931
金沙鎮	陳昆第	8	140	5,919	18,634	9,273	9,361
金寧鄉	陳成勇	6	143	7,275	25,312	12,849	12,463
烈嶼鄉	洪成發	5	97	2,933	11,292	5,549	5,743
烏坵鄉	陳興坵	2	2	134	659	329	330

資料來源:本府民政處戶政科抄送

表6 戶籍登記人口密度及性比率

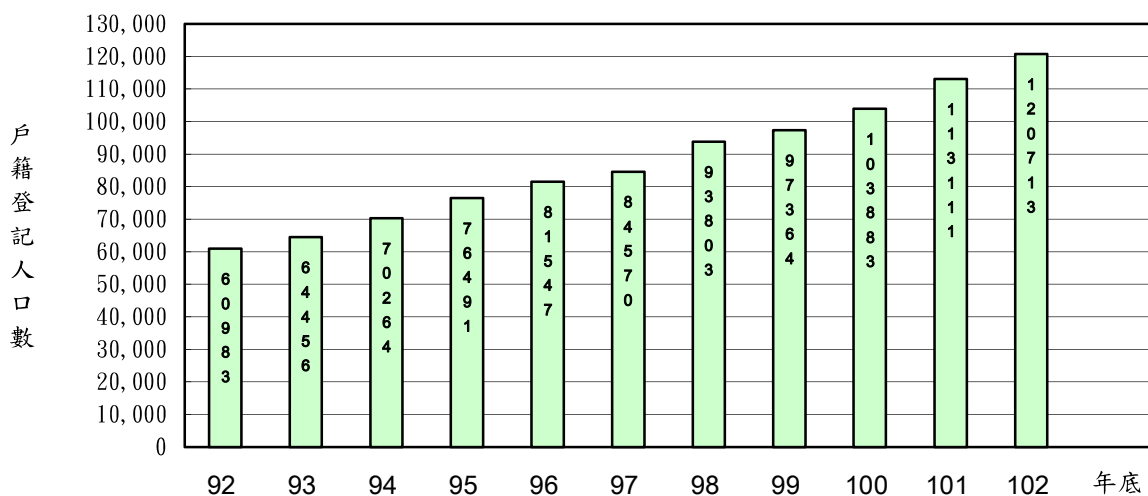
中華民國 103 年 01 月底

鄉鎮別	土地面積 (平方公里)	人口數	平均每村里 人口數	人口密度每平 方公里人口數	平均每戶 人口數	性比率 女=100
合計	153.0560	121,261	3,277	792	3.31	101
金城鎮	21.7080	39,193	4,899	1805	3.21	101
金湖鎮	41.6000	26,171	3,271	629	3.22	102
金沙鎮	41.0880	18,634	2,329	454	3.15	99
金寧鄉	29.8540	25,312	4,219	848	3.48	103
烈嶼鄉	14.8510	11,292	2,258	760	3.85	97
烏坵鄉	2.6000	659	330	253	4.92	100
外圍島嶼	1.3550	—	—	—	—	—

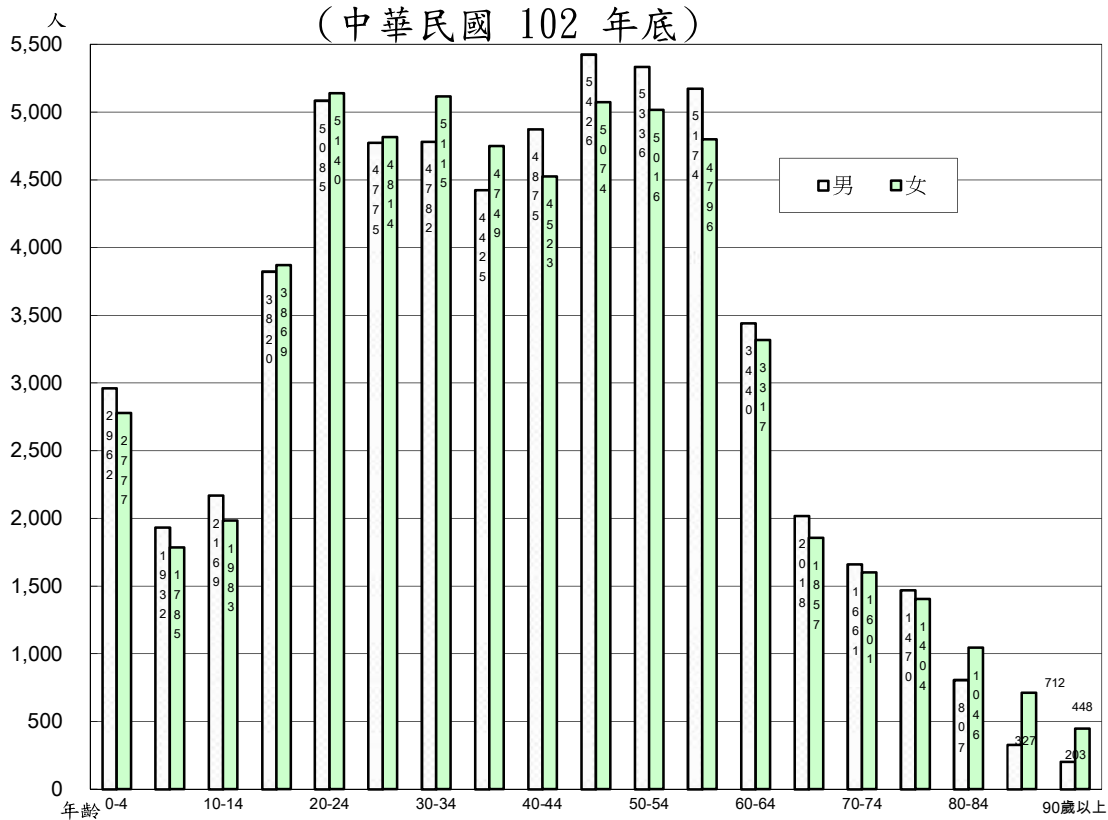
附註:外圍島嶼土地面積不含中共管轄之大嶝、小嶝及角嶼。

資料來源:本府民政處戶政科抄送

圖一 歷年戶籍登記人口統計圖



圖二 戶籍登記人口按性別及年齡分類  
(中華民國 102 年底)



資料來源：民政處戶政科抄送。



表7 戶籍登記人口教育程度

單位：人

年底別	總人口數	十 五 歲 以 上 人 口						未 滿 十 五 歲 人 口
		大專以上	高(職)中	國 中	國 小	自 修	不 識 字	
92年底	60,983	13,026	15,731	6,935	9,980	626	3,698	10,987
93年底	64,456	15,012	16,647	7,345	10,233	601	3,594	11,024
94年底	70,264	17,692	18,337	8,325	11,241	1,928	1,562	11,179
95年底	76,491	20,678	20,685	8,529	11,920	1,884	1,276	11,519
96年底	81,547	23,451	21,980	9,279	12,169	1,834	1,239	11,595
97年底	84,570	25,163	22,779	9,543	12,199	1,774	1,202	11,910
98年底	93,803	29,255	25,732	10,536	12,558	1,708	1,162	12,852
99年底	97,364	32,046	26,635	10,550	12,532	1,645	1,097	12,859
100年底	103,883	34,579	29,337	11,548	12,762	1,597	1,166	12,894
101年底	113,111	42,264	30,019	11,977	12,959	1,527	1,105	13,260
102年底	120,713	47,423	30,672	13,443	13,065	1,454	1,048	13,608

資料來源：本府民政處戶政科抄送

表8 戶籍登記人口婚姻狀況

單位：人

年底別	總人口數	未婚	有配偶	喪偶	離婚	未滿十五歲者
92年底	60,983	16,274	28,904	3,508	1,310	10,987
93年底	64,456	17,158	30,893	3,686	1,695	11,024
94年底	70,264	18,556	34,290	3,954	2,285	11,179
95年底	76,491	19,830	37,934	4,190	3,018	11,519
96年底	81,547	21,244	40,706	4,426	3,576	11,595
97年底	84,570	22,008	42,263	4,605	3,784	11,910
98年底	93,803	25,262	46,439	4,902	4,348	12,852
99年底	97,364	26,811	48,003	5,059	4,632	12,859
100年底	103,883	28,956	51,418	5,508	5,107	12,894
101年底	113,111	32,344	55,777	5,857	5,873	13,260
102年底	120,713	35,036	59,335	6,143	6,591	13,608

資料來源：本府民政處戶政科抄送

表9 歷年出生率與死亡率

單位：人

年底別	年中人口數	出生人口數	出生率 (0/00)	死亡人口數	死亡率 (0/00)
92年底	59,958	715	11.93	344	5.74
93年底	62,720	741	11.81	372	5.93
94年底	67,360	739	10.97	420	6.24
95年底	73,378	812	11.07	442	6.02
96年底	79,019	937	11.86	412	5.21
97年底	83,059	970	11.68	410	4.94
98年底	89,187	1,050	11.77	471	5.28
99年底	95,584	1,053	11.02	481	5.03
100年底	100,624	1,154	11.47	550	5.47
101年底	108,497	1,431	13.19	571	5.26
102年底	116,912	1,318	11.27	544	4.65

資料來源：本府民政處戶政科抄送。

※年中人口數=(前一年底人口數+本年底人口數)/2

表10 大同之家概況

單位：人

年底別	員工 人數	安老組			育幼組		
		計	男	女	計	男	女
92年底	27	55	28	27	28	14	14
93年底	26	68	35	33	24	11	13
94年底	27	79	37	42	23	10	13
95年底	27	91	43	48	25	12	13
96年底	27	95	44	51	23	11	12
97年底	26	95	41	54	24	12	12
98年底	27	98	43	55	27	14	13
99年底	27	117	49	68	27	14	13
100年底	31	135	58	77	25	13	12
101年底	30	116	43	73	23	10	13
102年底	31	116	44	72	21	10	11
103年1月	31	115	43	72	21	10	11

資料來源：大同之家抄送。

表11 本縣特殊病患醫療服務概況

中華民國 102 年底

單位:人

機 構	分 類									
	精神病患	植物人	智能障礙	肢體障礙	視覺障礙	聽覺障礙	多重障礙	老人	其他	
花蓮玉里榮民醫院	23	—	—	—	—	—	—	—	—	
金門晨光教養家園	—	—	7	—	—	—	8	—	9	
金門縣立福田家園	2	—	23	4	—	—	44	—	3	
金門縣立松柏園	—	—	—	—	—	—	—	74	—	
各療養院	11	—	—	—	—	—	—	—	8	
各教養院	—	—	10	—	—	—	—	—	—	
各護理之家	—	—	4	3	—	—	—	—	3	
各養護中心	—	—	—	—	—	—	—	—	—	
各啟智中心	—	—	—	—	—	—	—	—	—	
台南仁愛之家	2	—	—	—	—	—	—	—	—	
台中惠明學校	—	—	—	—	4	—	—	—	—	
台南啟聰學校	—	—	—	—	—	2	—	—	—	
彰化和美實驗學校	—	—	—	—	—	—	—	—	—	
創世植物人安養院	—	1	—	—	—	—	—	—	—	
合 計	38	1	44	7	4	2	52	74	23	

附註:本府負擔醫藥費,按季支付托育養護費、伙食費。

資料來源:社會處、教育處提供

表12 金門縣各級人民團體數

年底別	職 業 團 體						
	合計	農會	漁會	工會	工業團體	商業團體	自由職業團體
93年底	64	1	1	22	1	30	9
94年底	63	1	1	21	1	30	9
95年底	64	1	1	21	1	30	10
96年底	65	1	1	21	1	30	11
97年底	64	1	1	20	1	30	11
98年底	65	1	1	21	1	30	11
99年底	67	1	1	21	1	30	13
100年底	69	1	1	22	1	30	14
101年底	69	1	1	22	—	31	14
102年底	71	1	1	24	—	31	14

年底別	社 會 團 體								
	合計	學術文化團體	醫療衛生團體	宗教團體	體育團體	社會服務及公益慈善團體	國際團體	經濟業務團體	其他
93年底	215	21	1	7	15	23	9	9	130
94年底	233	23	1	7	15	24	10	11	142
95年底	250	27	2	7	17	27	9	11	150
96年底	269	32	2	7	19	27	9	11	162
97年底	296	36	3	7	22	32	9	12	175
98年底	321	40	2	9	25	36	9	17	183
99年底	354	45	2	9	28	40	9	19	202
100年底	381	48	2	10	34	41	9	21	216
101年底	396	51	2	10	36	43	9	21	224
102年底	540	22	6	14	20	25	9	7	437

資料來源:本府社會處抄送、內政部統計處

表13 本縣社會福利概況

單位：元

工 作 計 劃 及 項 目 別	全年度預算數
年 度 別	103 年 度
總 計	4,807,602,000
地方教育發展基金	2,450,119,000
漁業發展與輔導	13,126,000
農產推廣與改善	248,103,000
高粱收購補貼	105,000,000
小麥收購補貼	100,429,000
育苗造林撫育、環境美化	100,688,000
特殊貧困災害救濟	59,774,000
婦幼服務	199,781,000
老人福利服務	510,227,000
身心障礙福利服務	153,088,000
家暴暨性侵害防治	3,675,000
志願服務與社團輔導	15,544,000
補助鄉鎮平衡預算	89,822,000
大同之家老人及幼童生活教養各項費用	46,147,000
役政業務	381,168,000
衛生行政與保健工作	330,911,000

資料來源：金門縣總預算書。

表14 本縣歷年鄉村整建成果統計表

類	項 目	97 年 度	98 年 度	99 年 度	100 年 度	101 年 度	102 年 度
別	實支經費(元)	316,102,271	294,767,193	187,920,000	186,435,000	238,221,848	260,500,000
公 共 設 施	水溝(公尺)	11,531	10,965	3,267	5,359	6,848	7,488
	函洞(公尺)	809	750	—	—	40	—
	巷道(公尺)	29,818	28,300	8,287	9,572	12,230	13,380
	路面(公尺)	44,996	42,880	12,475	14,325	18,304	20,020
	擋土牆(平方)	4,350	4,500	180	—	60	—
	橋樑(公尺)	5	12	—	—	—	—
	晒穀場(處)	2	—	—	—	—	—
	村牌公告欄	7,918	—	—	—	—	—
	街道(公尺)	790	1,128	3,500	2,215	—	—
	圍牆(公尺)	—	53	—	—	10	—
衛 生 設 施	拆除牛馬舍(棟)	—	—	—	—	—	—
	拆除豬舍(棟)	2	—	—	—	—	—
	遷除私廁(座)	—	—	—	—	—	—
	遷除公廁(座)	1	—	—	—	—	—
	修建井盤(個)	19	15	—	3	23	15
	家戶浴廁(棟)	—	—	11	—	—	—
	房空洞美化(座)	5	17	—	2	1	2
安 育 設 施	安全島(公尺)	64	—	—	—	—	—
	兒童樂園(處)	4	4	2	—	—	3
	花園圃(處)	10	48	46	—	—	—
	籃排球場(所)	—	1	—	—	—	—
古蹟修護(處)	1	—	—	—	—	—	

資料來源：建設處抄送。

表15

## 金門縣人力資源重要指標

單位：人；%；年度平均值

年度別	項目別	15歲以上民間人口	勞 動 力							非勞動力
			人數	勞參率(%)		就業人數	失業人數	失業率(%)		
				金門	台灣			金門	台灣	
98年	總計	37,039	18,445	49.8	57.9	17,977	468	2.5	5.9	18,595
	男	17,376	10,791	62.1	66.4	10,526	265	2.5	6.5	6,585
	女	19,664	7,654	38.9	49.6	7,451	204	2.7	5.0	12,010
99年	總計	37,786	18,725	49.6	58.1	18,335	391	2.1	5.2	19,061
	男	17,502	10,664	60.9	66.5	10,442	222	2.1	5.8	6,839
	女	20,284	8,062	39.7	49.9	7,893	169	2.1	4.5	12,223
100年	總計	38,195	19,061	49.9	58.2	18,703	359	1.9	4.4	19,134
	男	17,615	10,952	62.2	66.7	10,772	181	1.6	4.7	6,663
	女	20,580	8,109	39.4	50.0	7,931	178	2.2	4.0	12,471
101年	總計	38,835	19,685	50.7	58.4	19,421	264	1.3	4.2	19,150
	男	18,267	11,692	64.0	66.9	11,535	157	1.3	4.5	6,576
	女	20,568	7,993	38.9	50.2	7,887	107	1.3	3.9	12,575
增減數	總計	640	624	0.8	0.2	718	-95	-0.5	-0.2	16
	男	652	740	1.8	0.2	763	-24	-0.3	-0.2	-87
	女	-12	-116	-0.5	0.2	-44	-71	-0.9	-0.1	104

資料來源：金門縣人力資源調查報告書籍。

表16 金門縣消費物價指數一大分類

公式:加權總值式

權數	1000	265.04	42.67	202.33	158.09	148.8	113.64	69.44
項數	260	113	32	38	8	33	22	14
年月別	總指數	食物類	衣著類	居住類	交通類	醫藥 保健類	教養 娛樂類	雜項類
95年	100.00	100.00	100.00	100.00	100.00	100.00	100.00	100.00
96年	103.65	101.41	106.94	106.71	101.44	107.68	102.82	101.34
97年	107.86	116.52	107.54	110.99	105.82	106.26	102.60	104.06
98年	108.58	116.90	109.17	113.81	104.96	106.94	101.91	106.01
99年	109.93	117.74	109.49	118.17	110.66	108.25	101.83	109.60
100年	112.05	124.83	113.76	123.34	112.07	114.18	96.24	112.74
101年	114.84	133.01	117.68	126.74	115.14	118.02	94.05	116.04
1月	113.55	129.89	116.04	125.60	114.91	117.26	93.68	114.65
2月	113.91	130.53	116.50	126.13	114.73	118.14	93.59	114.52
3月	113.68	130.69	116.92	126.26	114.14	115.36	93.71	114.52
4月	114.16	130.19	118.03	126.49	115.43	117.83	93.59	116.09
5月	114.26	130.14	118.76	126.47	115.33	117.96	93.59	116.09
6月	114.28	130.35	117.59	126.67	115.03	118.26	93.83	116.17
7月	115.21	133.96	117.99	127.10	115.10	118.13	94.21	116.59
8月	115.52	134.89	118.58	127.18	115.33	118.18	94.28	116.59
9月	115.88	136.80	118.58	127.27	115.36	118.33	94.12	116.59
10月	115.79	136.10	117.71	127.26	115.36	118.66	94.61	116.17
11月	115.81	135.88	117.73	127.24	115.33	118.99	94.59	116.59
12月	116.04	136.71	117.66	127.23	115.60	119.10	94.77	116.59

基期：民國95年平均=100定基指數

資料來源：金門縣物價統計年報。

表17 本縣行庫存放款餘額概況

單位：千元

類別	年 月 別	總 計	公庫存款	活期性存款	定期存款	同業存款	定期儲蓄存款	其他存款
存 款	98 年 底	71,025,684	15,480,991	13,497,969	20,722,886	455,224	20,868,614	—
	99 年 底	73,727,008	15,372,040	13,741,244	22,291,615	490,738	21,831,371	—
	100 年 底	76,227,377	14,865,085	15,138,409	22,956,479	1,207,449	22,059,955	—
	101 年 底	81,969,851	18,334,509	16,941,248	23,266,189	1,021,470	22,406,435	—
	102 年 底	88,741,333	21,921,420	19,047,446	23,660,210	926,702	23,185,555	—
	103 年 1 月	90,820,691	20,395,665	21,081,696	23,822,436	1,107,037	24,413,857	—
放 款	年 月 別	總 計	透 支		定 期 放 款		催 收 款 項	
			信 用	擔 保	信 用	擔 保		
	98 年 底	7,993,106	59,887	196,374	1,264,484	6,453,187	19,174	
	99 年 底	9,233,661	65,341	183,697	1,232,937	7,739,321	12,365	
	100 年 底	11,800,940	82,388	186,394	1,195,000	10,329,279	7,879	
	101 年 底	14,662,609	87,048	186,913	1,249,388	13,128,588	10,672	
	102 年 底	18,754,225	100,427	205,428	1,831,394	16,608,865	8,111	
103 年 1 月	19,597,604	86,587	191,586	1,849,047	17,462,046	8,338		

資料來源：本府財政處彙送。

附 註：1. 因各金融機構陳報科目不一，故歸併其他放款(存款)。

2. 永豐銀行金門分行自101年11月設立。



表18 金門縣家庭收支調查平均每戶收支

年 月 別	調查 戶數	平均每 戶人數	每戶平均 就業人數	收入合計	經常性收入		
					合 計	薪資收入	財產收入
92年	15	5.3	1.5	56,448	56,448	50,971	3,911
93年	15	5.4	1.4	56,172	56,172	50,634	4,210
94年	15	5.4	1.5	59,887	59,887	54,395	4,253
95年	15	5.3	1.6	63,028	61,750	56,227	4,233
96年	15	4.8	1.7	63,933	62,600	57,546	4,016
97年	15	4.7	1.7	61,008	61,008	56,725	3,411
98年	15	4.7	1.7	62,615	62,615	58,313	3,244
99年	15	4.7	1.7	61,286	61,286	56,627	3,367
100年	15	4.7	1.6	62,641	62,641	57,737	3,417
101年	15	4.8	1.5	62,742	62,742	57,290	3,489
102年	15	4.6	1.6	65,134	64,813	60,312	3,750
103年							
1月	15	4.6	1.6	63,690	62,490	58,743	3,167
2月							
3月							
4月							
5月							
6月							
7月							
8月							
9月							
10月							
11月							
12月							

附註：1. 本調查表採訪問調查法，並以記帳法輔助之，上表所列資料係屬記帳部份。

2. 記帳調查係經常派員訪問樣本家庭，輔導按日登記收支資料帳簿，分上下半月收回，利用人工及簡便機器，整理分析。

3. 調查樣本之抽取係採分層隨機抽樣辦理，樣本大小以各層母體百分之一為抽取率。

金門縣家庭收支調查平均每戶收支(續)

年 月 別	經 常 性 收 入						資 本 性 收 入
	農 業 淨收入	林 業 淨收入	林產物檢 拾 收 入	混 合 收 入	捐 贈 及 移 轉 收 入	雜 項 收 入	
92年	—	—	—	1,188	378	—	—
93年	—	—	—	1,028	300	—	—
94年	—	—	—	939	300	—	—
95年	—	—	—	899	391	—	1,278
96年	—	—	—	738	300	—	1,333
97年	—	—	—	572	300	—	—
98年	—	—	—	691	367	—	—
99年	—	—	—	725	567	—	—
100年	—	—	—	660	827	—	—
101年	—	—	—	587	1,376	—	—
102年	—	—	—	453	298	—	321
103年							
1月	—	—	—	280	300	—	1,200
2月							
3月							
4月							
5月							
6月							
7月							
8月							
9月							
10月							
11月							
12月							

金門縣家庭收支調查平均每戶收支(續)

年 月 別	支出合計	經 常 ( 消 費 ) 性 支 出					
		合 計	食 品 類	飲 料	煙 草	衣 類 及 飾 用 品	房 租 及 水 電
92年	42,313	31,092	9,958	743	75	1,760	4,132
93年	48,126	33,687	10,492	920	43	2,253	4,487
94年	43,380	36,238	10,305	629	36	2,483	4,492
95年	41,503	33,515	10,262	591	27	1,949	4,388
96年	43,577	34,689	10,510	584	23	2,151	4,389
97年	41,979	35,270	10,846	1,111	24	2,564	4,115
98年	42,651	35,582	12,241	453	45	2,576	3,905
99年	40,260	34,188	11,949	440	23	2,311	3,922
100年	42,864	37,652	15,176	920	15	2,060	3,812
101年	40,758	36,082	12,605	812	32	2,266	3,726
102年	42,314	37,946	13,909	800	12	1,916	3,651
103年							
1月	49,985	45,974	16,544	606	—	4,245	4,047
2月							
3月							
4月							
5月							
6月							
7月							
8月							
9月							
10月							
11月							
12月							

金門縣家庭收支調查平均每戶收支(續)

年 月 別	經 常 ( 消 費 ) 支 出						
	燃料及 燈光	傢俱及家 庭設備	家事管理	保健與 衛生	運輸交通 與通訊	娛樂與 教育	雜項 消費
92年	1,835	1,795	2,131	1,398	1,753	1,691	2,946
93年	2,106	840	2,285	2,091	2,495	2,627	2,066
94年	2,133	578	2,161	2,351	2,871	3,405	3,383
95年	2,054	634	1,454	1,576	2,629	4,200	2,627
96年	2,295	1,142	523	1,804	2,863	3,733	4,331
97年	2,347	1,214	453	1,305	2,447	1,695	6,980
98年	1,755	1,355	1,075	1,689	5,146	1,637	3,514
99年	1,834	1,747	722	2,090	1,765	2,422	4,854
100年	2,172	1,871	767	1,966	2,006	2,173	4,519
101年	2,333	1,824	823	2,018	2,217	2,484	4,665
102年	2,398	1,858	1,582	1,909	2,527	2,224	4,820
103年							
1月	1,718	2,126	1,495	1,472	3,336	814	9,551
2月							
3月							
4月							
5月							
6月							
7月							
8月							
9月							
10月							
11月							
12月							

金門縣家庭收支調查平均每戶收支(續)

年 月 別	經 常 ( 消 費 ) 性 支 出				資 本 性 支 出	本 月 收 支 餘 額
	利 息 支 出	賦 稅 支 出	捐 贈 及 其 他 移 轉 支 出	農 業 費 用 支 出		
92年	—	547	324	4	11,221	14,135
93年	—	359	616	7	14,439	8,046
94年	—	413	992	6	7,142	16,507
95年	—	419	703	2	7,988	21,525
96年	—	298	37	6	8,888	20,356
97年	—	137	28	4	6,709	19,029
98年	—	95	94	2	7,069	19,964
99年	—	78	23	8	6,072	21,026
100年	—	153	38	4	5,212	19,777
101年	—	248	27	2	4,676	21,984
102年	—	261	77	2	4,368	22,820
103年						
1月	—	—	20	—	4,011	13,705
2月						
3月						
4月						
5月						
6月						
7月						
8月						
9月						
10月						
11月						
12月						

表 19 金門地區公教人員數

中華民國 103 年 1 月底

單位別	主 官	編 制 人 員			現 有 人 員								
		員	工	計	編 制 內			編 制 外			合 計		
					員	工	計	員	工	計	員	工	計
合 計		1776	435	2211	1527	427	1954	866	18	884	2393	445	2838
縣 政 府	李沃士	245	15	260	161	21	182	266	—	266	427	21	448
警 察 局	蔡耀坤	312	19	331	273	16	289	9	—	9	282	16	298
消 防 局	楊肅凱	76	5	81	73	5	78	—	4	4	73	9	82
衛 生 局	陳天順	44	9	53	33	7	40	49	—	49	82	7	89
環 保 局	楊世宏	20	3	23	11	3	14	22	—	22	33	3	36
文 化 局	李錫隆	20	5	25	14	5	19	20	—	20	34	5	39
地 政 局	林德恭	31	28	59	25	27	52	60	—	60	85	27	112
稅 務 局	王漢文	18	4	22	15	2	17	2	—	2	17	2	19
農 業 試 驗 所	李廣榮	12	25	37	10	25	35	17	—	17	27	25	52
林 務 所	楊慧明	14	22	36	14	22	36	36	—	36	50	22	72
水 產 試 驗 所	柯逢樟	11	10	21	9	10	19	7	—	7	16	10	26
畜 產 試 驗 所	文水成	14	15	29	10	13	23	12	—	12	22	13	35
動 植 物 防 疫 所	莊謙恭	10	4	14	10	4	14	6	2	8	16	6	22
縣 立 體 育 場	許煥生	4	—	4	4	—	4	8	—	8	12	—	12
養 護 工 程 所	董漢耀	9	32	41	7	32	39	20	—	20	27	32	59
殯 葬 管 理 所	張峰杞	5	—	5	5	—	5	18	—	18	23	—	23
港 務 處	許正芳	22	5	27	19	5	24	22	—	22	41	5	46
大 同 之 家	許美鳳	14	8	22	13	8	21	10	—	10	23	8	31
採 購 招 標 所	吳世榮	9	3	12	8	3	11	6	—	6	14	3	17
家 庭 教 育 中 心		2	—	2	—	—	—	—	—	—	—	—	—
文 化 園 區 管 理 所	盧根陣	5	—	5	—	—	—	—	—	—	—	—	—
戶 政 事 務 所		13	5	18	8	5	13	14	—	14	22	5	27
各 鄉 鎮		135	144	279	117	144	261	92	5	97	209	149	358
鄉 鎮 代 表 會		11	5	16	10	5	15	6	—	6	16	5	21
金 城 國 中	楊瑞松	91	6	97	79	6	85	12	—	12	91	6	97
金 寧 中 小 學 (高年段)	許維民	43	5	48	38	5	43	7	1	8	45	6	51
金 湖 國 中	吳啟騰	45	5	50	45	5	50	5	—	5	50	5	55
金 沙 國 中	何莉莉	34	3	37	28	3	31	4	2	6	32	5	37
烈 嶼 國 中	宋文章	23	3	26	21	3	24	4	—	4	25	3	28
各 國 小		451	44	495	434	40	474	111	4	115	545	44	589
金 城 幼 兒 園	盧淑惠	33	3	36	33	3	36	21	—	21	54	3	57

資料來源：人事處抄送

表20 金門地區公營事業單位員工人數

中華民國 103 年 1 月底

單位：人

單位別	主官	編制人員			現有人員								
					編制內			編制外			合計		
		員	工	計	員	工	計	員	工	計	員	工	計
合計		142	1804	1946	122	1583	1705	18	8	26	140	1591	1731
金酒公司	李文選	76	1343	1419	68	1252	1320	—	—	—	68	1252	1320
金門日報社	陳大鵬	14	93	107	11	65	76	2	—	2	13	65	78
陶瓷廠	許一傑	8	158	166	8	73	81	—	—	—	8	73	81
車船處	李銘培	13	93	106	9	82	91	2	8	10	11	90	101
浯江輪渡	李銘培	—	21	21	—	21	21	5	—	5	5	21	26
自來水廠	王登緯	31	96	127	26	90	116	9	—	9	35	90	125

資料來源：人事處抄送

表21 金門地區公教人員年資

中華民國 102 年底

單位：人

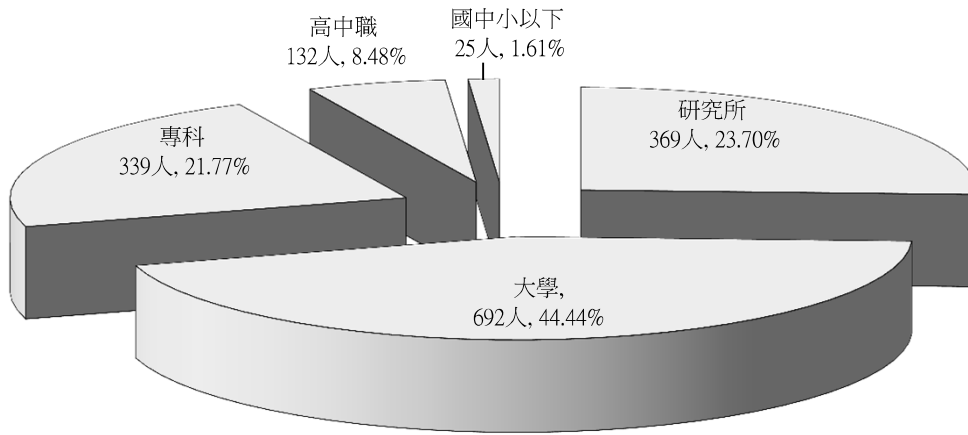
單位別	總計	5年以下	6-9年	10-14年	15-19年	20-24年	25-29年	30年以上
合計	1588	310	218	190	138	262	169	301
行政機關	855	122	88	92	89	173	131	160
生產事業機關	57	11	3	7	7	6	10	13
各級學校	676	177	127	91	42	83	28	128

資料來源：人事處抄送。

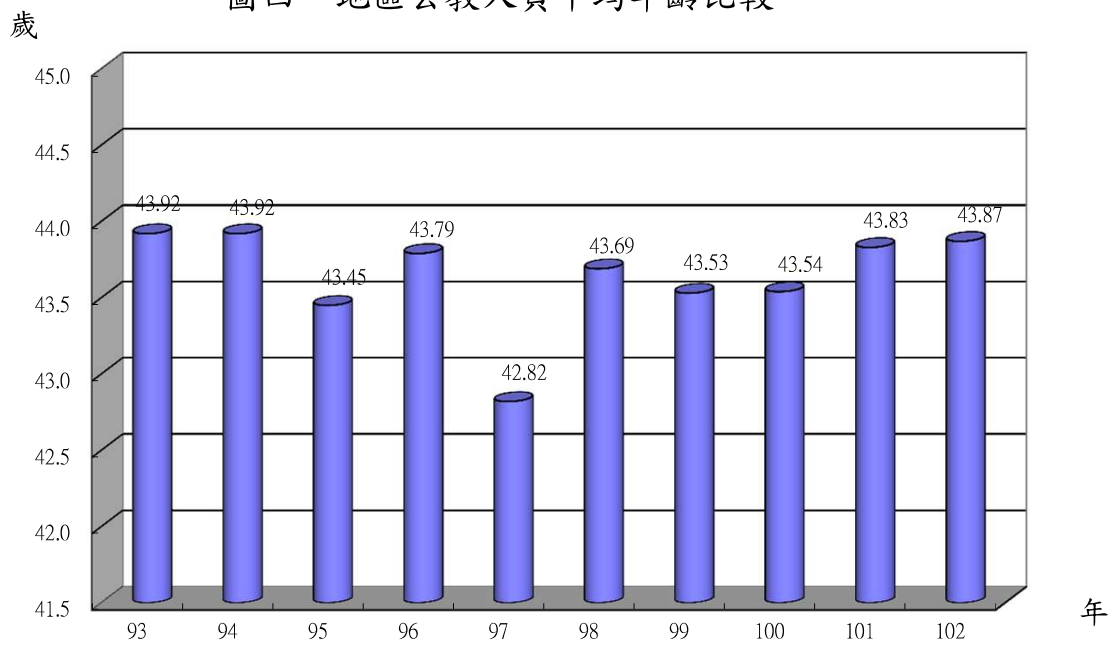
行政機關：一般行政、各鄉鎮公所(含代表會)、衛生醫療、警察局、消防局

事業機關：生產、交通

圖三 102年公教人員學歷比較



圖四 地區公教人員平均年齡比較



資料來源：人事處抄送。



表22 金門地區公教人員考試及格人數

中華民國 102 年底

單位：人

單位所屬別	總計	高等考試	普通考試	特種考試	其他考試	依其他法令進用
合計	1,588	43	12	466	440	627
行政機關	855	37	9	427	347	35
生產事業機關	57	3	1	23	28	2
各級學校	676	3	2	16	65	590

資料來源：人事處抄送

行政機關：一般行政、各鄉鎮公所(含代表會)、衛生醫療、警察局、消防

事業機關：生產、交通

表23 金門地區公教人員年齡人數

中華民國 102 年底

單位：人

單位所屬別	總計	29歲以下	30-39歲	40-49歲	50-59歲	60-69歲
合計	1,588	161	483	438	387	119
行政機關	855	56	223	290	220	66
生產事業機構	57	3	13	10	26	5
各級學校	676	102	247	138	141	48

資料來源：人事處抄送

行政機關：一般行政、各鄉鎮公所(含代表會)、衛生醫療、警察局、消防

事業機關：生產、交通

表24 本縣主要農產品及種植面積

面積單位：公頃  
產 量：公噸

年 別	高 梁		玉 米		甘 薯		大 麥	
	面積	產量	面積	產量	面積	產量	面積	產量
92年	2,076	3,183	0.95	9.69	28	633	—	—
93年	2,358	3,703	2.08	26.66	44	1,337	—	—
94年	2,660	2,412	2.19	33.73	42	1,398	—	—
95年	1,958	2,997	0.69	3.28	24	712	—	—
96年	2,194	3,437	2.20	18.55	40	1,032	—	—
97年	2,254	3,365	1.99	16.80	37	957	—	—
98年	2,129	2,599	1.23	9.18	22	562	—	—
99年	1,617	3,911	1.45	11.86	17	268	—	—
100年	1,819	3,363	1.63	11.61	18	330	—	—
101年	2,011	3,508	1.44	8.94	11	212	—	—
102年	2,016	3,285	2.19	16.17	11	212	—	—

年 別	小 麥		花 生		碗 豆		其他蔬果	
	面積	產量	面積	產量	面積	產量	面積	產量
92年	1,793	4,443	35	73	—	—	94	2,470
93年	1,223	5,204	49	147	0.03	0.29	64	1,848
94年	1,251	2,373	41	153	0.04	0.65	67	2,407
95年	1,621	2,839	33	60	0.07	0.79	66	1,478
96年	1,462	3,035	60	242	0.16	0.85	204	2,356
97年	1,455	2,584	60	243	0.55	4.11	89	1,870
98年	1,211	2,390	45	173	0.38	2.90	47	1,139
99年	1,803	4,875	37	80	0.43	3.11	52	1,072
100年	1,776	3,735	34	66	0.33	2.47	51	1,154
101年	1,931	6,521	30	59	0.52	3.89	51	1,120
102年	1,912	3,748	31	58	0.13	0.95	21	388

資料來源：建設處抄送。

圖五 102 年林木面積  
(總計583,759.29立方公尺)

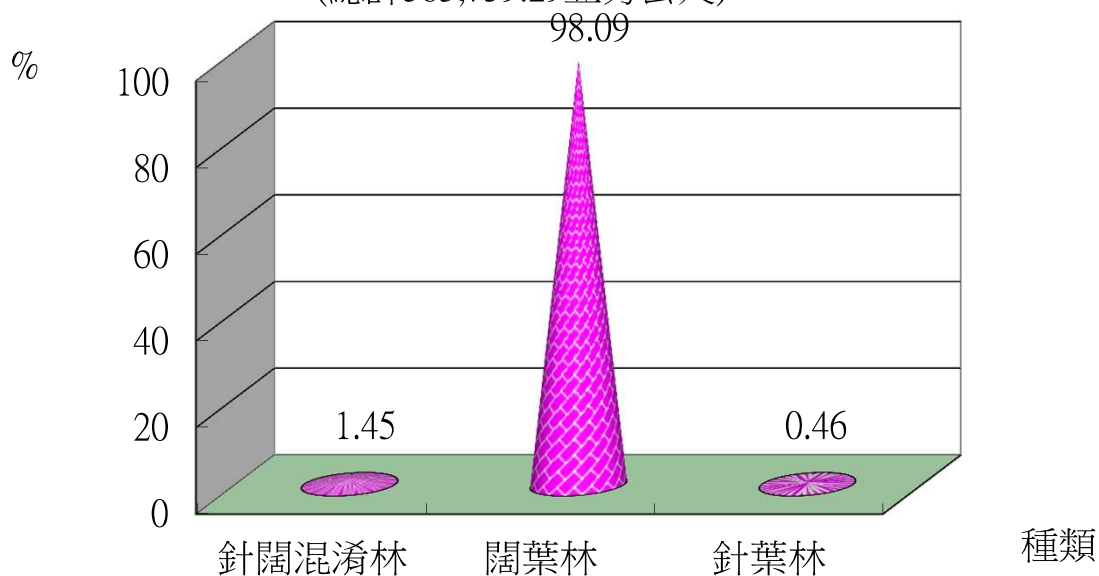


表25 本縣林相變更面積概況

單位:公頃

年 別	樟 樹	光臘樹	楓 香	烏 柏	白千層	相思樹	其他(含外包造林)	林 相 變 更 總 面 積
90年	—	11.45	—	1.50	—	—	15.08	28.03
93年	0.50	6.00	0.50	0.50	6.00	3.00	16.50	33.00
94年	—	20.00	—	—	20.00	15.00	25.00	80.00
95年	—	19.00	—	—	6.00	12.00	43.00	80.00
96年	6.00	6.00	—	6.00	4.00	—	18.00	40.00
97年	—	—	—	6.00	3.00	—	18.00	27.00
98年	2.00	5.00	3.00	4.00	6.00	—	13.00	33.00
99年	1.20	7.60	1.28	5.86	1.56	—	13.00	30.50
100年	0.41	1.57	—	0.37	0.06	0.08	2.12	4.61
101年	1.67	0.33	—	0.16	0.48	—	3.40	6.04
102年	—	—	—	—	1.37	—	23.89	25.26

資料來源:林務所抄送，91、92年未作林相變更。

圖六 本縣歷年漁獲量

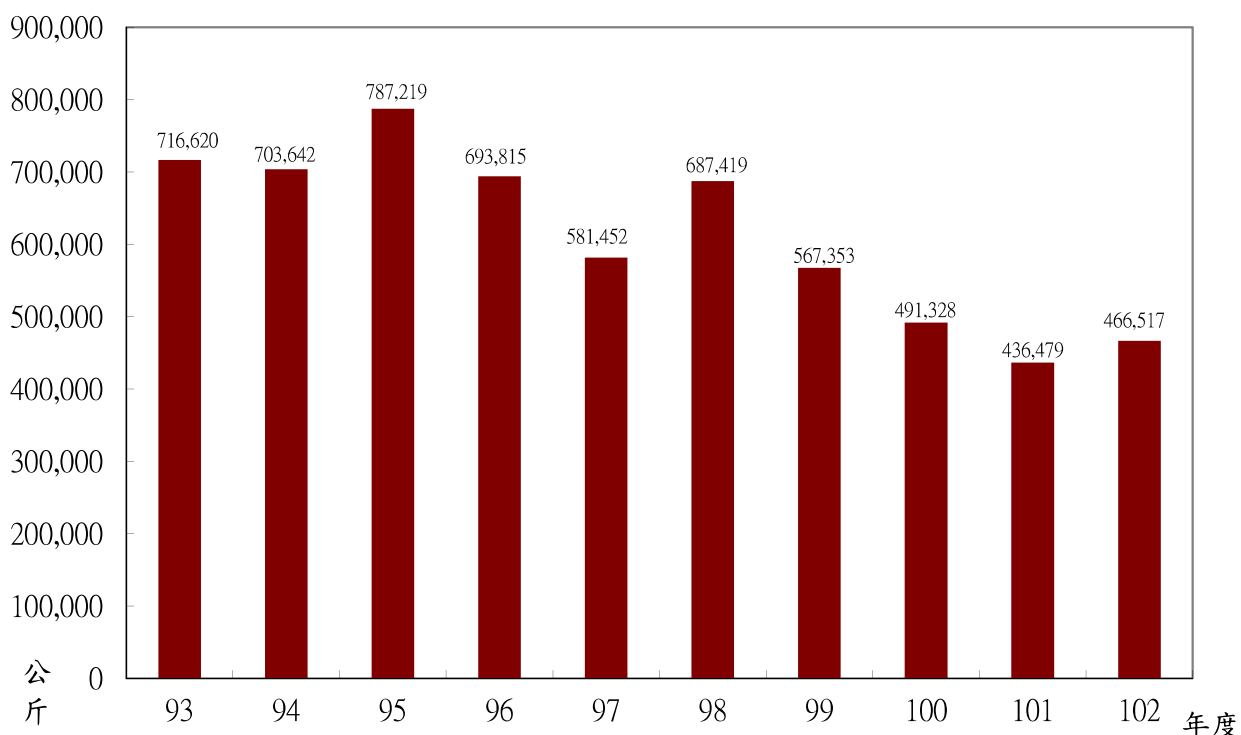


表26 本縣漁業概況

年 月 別	漁業從業人員	漁 船 數 (艘)			漁筏	漁 獲 量 (公 斤)
		機動漁船(10噸以上)	機動舢板(未滿10噸)	舢板		
93年	2,958	16	27	109	40	716,620
94年	2,966	16	27	115	41	703,642
95年	3,244	10	23	110	39	787,219
96年	3,522	12	20	112	35	693,815
97年	4,049	10	23	106	36	581,452
98年	4,837	9	21	117	36	687,419
99年	5,110	9	25	111	35	567,353
100年	5,252	9	25	113	38	491,328
101年	5,358	10	25	120	37	436,479
102年	5,515	10	30	142	42	466,517

\*89年起，漁業從業人員以登記會員數為準。

\*年度漁獲量統計包含近海、沿岸漁業、海面、內陸養殖及內陸漁撈。

資料來源：區漁會抄送

表27 現有家禽(畜)頭(隻)數

中華民國 103 年 1 月底

單位:頭,隻

總計及 單位別	畜					家禽		
	豬	牛	馬騾	羊	兔	雞	鴨	鵝
總計	13,327	7,320	105	8,717	138	117,247	1,824	228
金城鎮	1,988	1,170	15	2,330	0	23,000	800	70
金沙鎮	1,551	1,400	0	1,350	45	36,000	450	53
金湖鎮	4,120	1,873	47	2,198	0	25,000	105	40
金寧鄉	4,650	1,811	20	2,235	3	31,605	360	6
烈嶼鄉	1,018	251	1	514	90	1,538	99	38
畜產所	0	815	22	90	0	104	10	21

資料來源:各鄉鎮抄送

表28 畜試所事業概況

年 月 別	乳牛隻 數(頭)	牛 乳		鹿	茸
		銷售量(瓶)	收 入 (元)	銷售量 (台兩)	金額(元)
93年	174	527,151	5,709,309	721	480,300
94年	186	482,759	5,359,128	576	378,500
95年	202	535,767	5,408,022	542	360,900
96年	210	506,786	5,305,960	321	220,400
97年	192	523,715	5,827,072	570	385,500
98年	171	903,482	9,715,758	375	257,000
99年	198	779,291	8,513,290	278	191,800
100年	198	767,763	8,137,952	397	270,400
101年	187	411,511	4,599,764	458	301,600
102年	209	22,807	1,324,025	271	228,166
103年	206	407	22,350	15	12,000
1月	206	407	22,350	15	12,000
2月					
3月					
4月					
5月					
6月					
7月					
8月					
9月					
10月					
11月					
12月					

資料來源:畜試所抄送

表29 本縣各鄉鎮現有水利設施可灌溉面積

中華民國 102 年底

單位:立方公尺

總計及 項目別	水(湖)庫		水 壩		農 塘		淺井(口)	可灌溉面 積 (公頃)	灌溉面積佔該 鎮可耕地面積 %
	座數	蓄水量	座數	蓄水量	座數	蓄水量			
合 計	13	5,887,800	—	—	465	1,657,500	3,062	290.79	4.49
金城鎮	—	—	—	—	33	121,000	703	35.94	3.53
金沙鎮	4	2,159,100	—	—	87	278,000	428	49.05	2.74
金湖鎮	6	3,067,600	—	—	155	566,000	643	49.51	4.02
金寧鄉	—	—	—	—	150	548,000	900	143.84	7.88
烈嶼鄉	3	661,100	—	—	40	144,500	388	12.46	2.03

資料來源:工務處、建設處抄送

備註:有兩座水(湖)庫位在金湖鎮,但供水使用地區為金沙鎮。

表30 本縣現有商店種類及家數

年 月 別	總 計	農 林 漁 牧 業	礦 業 土 石 採 取 業	製 造 業	電 力 及 燃 氣 供 應 業	用 水 及 污 染 整 治 業	營 造 業	批 發 及 零 售 業	運 輸 倉 儲 業	及 通 信 業	住 宿 及 餐 飲 業	資 訊 通 訊 傳 播 業	金 融 保 險 不 動 產	業 科 學 及 技 術 服 務 業 專 業	支 援 服 務 業	藝 術 娛 樂 及 休 閒 服 務 業	其 他 服 務 業
91年底	11,615	28	7	201	—	—	204	10,732	70	137	—	38	28	—	25	145	
92年底	11,153	26	7	188	—	—	215	10,227	77	155	—	38	28	—	40	152	
93年底	10,970	28	8	186	—	—	232	10,013	75	165	—	38	28	—	37	160	
94年底	10,796	30	7	186	—	—	245	9,797	72	177	—	40	34	—	41	167	
95年底	10,586	30	6	178	—	—	265	9,544	72	185	—	40	33	—	61	172	
96年底	10,500	30	5	173	—	4	275	9,420	67	197	21	9	23	83	57	136	
97年底	10,402	31	5	171	—	5	293	9,279	73	212	21	9	23	84	60	136	
98年底	10,381	32	5	167	—	6	319	9,183	74	230	23	9	26	97	73	137	
99年底	10,324	33	5	166	1	6	336	9,079	73	248	23	10	29	103	73	139	
100年底	11,907	32	4	162	1	7	349	10,618	73	280	23	11	31	106	71	139	
101年底	15,702	33	4	155	1	6	352	14,392	75	301	24	15	33	108	69	134	
102年底	17,723	34	4	153	1	6	371	16,337	74	322	20	16	42	113	94	136	
103年 1月	17,738	34	4	153	1	6	370	16,360	71	322	20	16	42	111	91	137	

資料來源:建設處工商科抄送

註:89、90、91年行業家數之差異,在於行業判定問題,原水電業已歸為批發及零售業

圖七 本縣陶瓷品歷年產銷比較

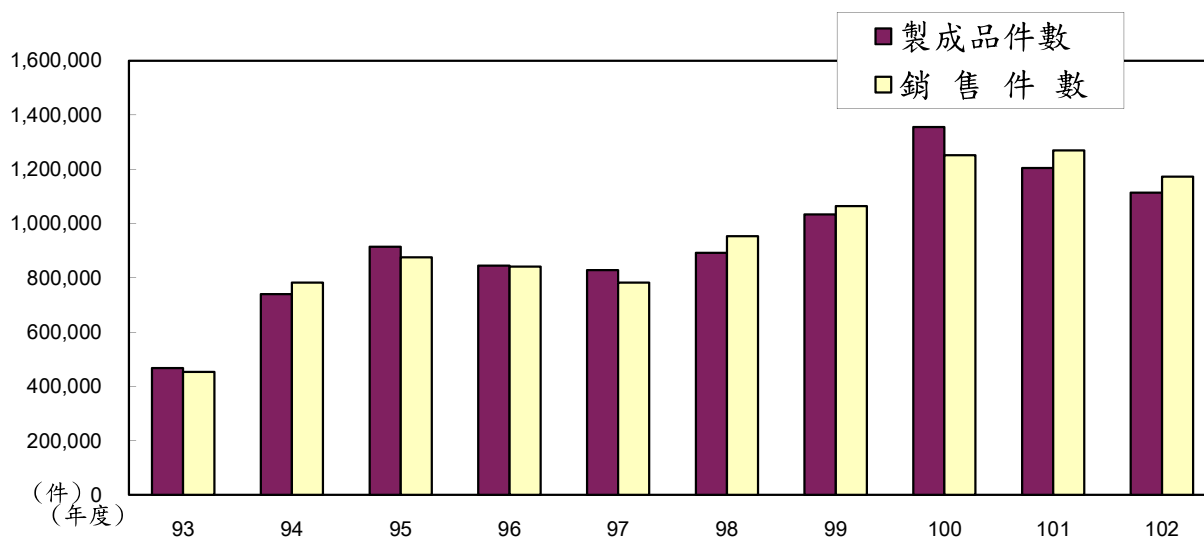


表31 本縣陶瓷品產銷量

單位：次, 件

年月別	燒窯次數	製成品件數	銷售件數
94年	2,165	741,241	782,266
95年	2,475	914,872	875,382
96年	2,421	836,766	832,690
97年	2,295	828,820	782,207
98年	2,384	891,638	953,577
99年	2,553	1,033,452	1,063,937
100年	3,415	1,354,998	1,251,719
101年	3,563	1,203,919	1,269,403
102年	3,988	1,114,195	1,172,312
103年	310	87,130	82,593
1月	310	87,130	82,593
2月			
3月			
4月			
5月			
6月			
7月			
8月			
9月			
10月			
11月			
12月			

資料來源：陶瓷廠抄送。

表32 自來水配水量及普及率

單位：立方公尺

年 月 別	配水總量	每 日 配 水 量			售水總量	用 水 人 戶 數		用 水 普 及 率 %		漏 水 率 %
		平 均	最 大	最 小		戶	人	佔 供 水 區 戶 數	佔 供 水 區 人 口	
90 年	7,445,336	14,019	15,421	12,617	4,923,792	12,611	53,499	68.41	94.79	33.87
91 年	6,990,205	19,081	20,989	17,172	5,105,435	13,740	55,334	73.02	94.68	26.96
92 年	7,770,312	22,290	24,519	20,061	5,146,085	13,352	57,041	69.48	94.10	33.77
93 年	7,939,497	21,752	23,927	19,577	4,876,353	13,584	60,552	52.60	94.50	38.58
94 年	7,060,059	19,343	21,277	17,408	4,531,996	13,863	66,277	51.00	95.21	35.81
95 年	6,493,572	17,791	19,570	16,012	4,495,852	14,123	72,218	49.82	94.30	30.76
96 年	6,394,000	17,515	19,266	15,764	4,676,738	14,522	77,059	49.77	94.47	26.86
97 年	5,813,704	15,884	17,473	14,296	4,504,822	14,935	79,907	50.01	94.66	22.51
98 年	6,048,202	16,618	18,279	14,956	4,480,091	15,266	88,632	48.38	94.49	25.93
99 年	5,647,112	15,472	17,019	13,925	4,527,236	15,929	91,985	49.26	94.48	19.83
100 年	5,392,652	15,017	16,519	12,533	4,717,911	16,582	98,153	49.23	94.47	12.51
101 年	5,547,943	15,158	16,674	13,642	4,900,375	17,108	106,878	48.36	94.49	11.67
102 年										
1-2月	917,959	15,049	16,553	13,544	823,544	17,201	107,900	48.36	94.49	10.29
3-4月	957,353	15,695	17,264	14,125	774,765	17,350	109,237	48.46	94.49	19.07
5-6月	997,633	16,355	17,990	14,719	797,579	17,424	115,946	48.34	99.46	20.05
7-8月	1,034,465	16,685	18,353	15,016	861,689	17,560	117,213	48.41	99.46	16.70
9-10月	1,074,582	17,332	19,065	15,599	949,833	17,667	118,886	48.50	99.46	11.61
11-12月	1,108,820	17,885	19,673	16,096	920,951	17,765	120,057	48.59	99.46	16.94

資料來源：自來水廠抄送

附 註：1. 不包含烏坵。

2. 自79年起每二個月抄表一次。



表33 歷年電力發展概況

年 月 別	發電量(萬度)	售 電 量 (萬度)				營業收入 (千元)
		合 計	電 燈	電 力	綜 合	
93 年	23,703	20,603	12,779	7,824	—	498,006
94 年	24,612	21,613	13,309	8,303	—	519,100
95 年	25,620	22,574	13,793	8,781	—	549,403
96 年	25,445	22,173	13,133	9,040	—	566,601
97 年	24,034	22,361	13,401	8,960	—	588,048
98 年	25,716	22,898	13,968	8,930	—	670,709
99 年	26,487	23,512	14,517	8,995	—	703,655
100 年	27,140	24,529	15,064	9,465	—	733,313
101 年	28,023	25,100	15,340	9,760	—	787,512
102 年	27,592	25,185	15,058	10,127	—	823,994
103 年	1,900	1,876	1,214	663	—	58,968
1 月	1,900	1,876	1,214	663	—	58,968
2 月						
3 月						
4 月						
5 月						
6 月						
7 月						
8 月						
9 月						
10 月						
11 月						
12 月						

資料來源:台電公司金門區營業處抄送，售電類別只分電燈及電力用電二種

表34 金門車船處營運概況

年 月 別	營業車 船(輛)	行駛 路線	行駛班次	乘客人數 (千人)	營業收入 (千 元)	平 均 每班次 客運人數	平均每班次 客運收入 (元)
93 年	46	24	157,438	4,900	139,159	31	884
94 年	46	24	160,411	4,890	147,292	30	918
95 年	46	24	164,980	4,959	145,141	30	880
96 年	46	24	164,750	4,816	160,304	29	973
97 年	65	24	173,270	5,342	169,739	31	980
98 年	65	30	183,250	6,601	205,502	36	1,121
99 年	72	30	191,620	6,639	208,673	35	1,089
100 年	67	30	194,560	6,054	219,073	31	1,126
101 年	70	30	196,175	5,510	226,418	28	1,154
102 年	74	30	191,571	5,155	235,622	27	1,230
103 年			16,062	416	10,439	26	650
1 月	74	30	16,062	416	10,439	26	650
2 月							
3 月							
4 月							
5 月							
6 月							
7 月							
8 月							
9 月							
10 月							
11 月							
12 月							

資料來源:金門縣車船管理處抄送

表 35 本縣教育概況表

中華民國102學年度第1學期

單位:人

總計及 單位別	班數	教師職員人數			學生人數			應屆畢業生人數		
		計	男	女	計	男	女	計	男	女
總計	422	1136	415	721	9,673	5,100	4,573	2,640	1,393	1,247
幼兒園	78	173	4	169	1,630	844	786	586	316	270
國小	192	464	151	313	3,724	1,957	1,767	654	336	318
國中	80	263	122	141	2,189	1,148	1,041	685	370	315
高中	30	95	49	46	988	491	497	329	157	172
高職	42	141	89	52	1,142	660	482	386	214	172

附註：1. 幼兒園除金城外, 餘均附設。  
2. 國中5所、國小19所(含1所國中小)。

表36 各幼兒園(含附設)概況

中華民國102學年度第1學期

單位:人

總計及 鄉鎮別	班數	教師職員人數			學生人數			應屆畢業生人數		
		計	男	女	計	男	女	計	男	女
總計	78	173	4	169	1,630	844	786	586	316	270
金城鎮	26	64	3	61	641	330	311	249	130	119
金沙鎮	13	27	0	27	225	119	106	74	41	33
金湖鎮	21	46	0	46	453	237	216	157	87	70
金寧鄉	11	21	1	20	196	101	95	78	43	35
烈嶼鄉	7	15	0	15	115	57	58	28	15	13

資料來源：教育處抄送

表37 各國民小學教育概況

中華民國102學年度第1學期

單位：人

總計及 學校別	校長	班數	教師 職員 人數	學生人數			應屆畢業生數		
				計	男	女	計	男	女
總計		192	464	3,724	1,957	1,767	654	336	318
中正國小	張栢樾	48	102	1,305	682	623	234	117	117
賢庵國小	陳為信	13	31	215	116	99	35	16	19
古城國小	董國正	6	17	109	64	45	15	9	6
金沙國小	王添泉	12	27	228	115	113	41	20	21
何浦國小	李國安	8	21	152	83	69	20	9	11
安瀾國小	楊肅正	6	15	77	44	33	12	9	3
述美國小	王任益	6	15	56	31	25	7	4	3
金湖國小	翁明國	24	56	584	296	288	118	67	51
開瑄國小	李錫南	7	17	139	79	60	27	11	16
正義國小	陳順德	6	15	55	24	31	3	3	0
柏村國小	陳為學	6	15	86	53	33	12	9	3
多年國小	張秋沐	6	18	83	46	37	15	9	6
金寧國中小 學(小學部)	許維民	6	16	116	65	51	23	10	13
金鼎國小	張峰德	8	19	162	82	80	28	12	16
古寧國小	楊成業	6	16	93	49	44	25	16	9
湖埔國小	楊肅藝	6	15	44	21	23	9	3	6
卓環國小	林英生	6	18	101	50	51	17	9	8
西口國小	楊肅健	6	15	65	30	35	8	2	6
上岐國小	黃明森	6	16	54	27	27	5	1	4

資料來源：教育處抄送

表38 各國民中學教育概況

中華民國102學年度第1學期

單位:人

總計及 單位別	校長	班數	教職 員數	學生人數			應屆畢業生數		
				計	男	女	計	男	女
總計		80	263	2,189	1,148	1,041	685	370	315
金城國中	楊瑞松	37	107	1,093	585	508	335	181	154
金沙國中	何莉莉	14	45	343	176	167	96	48	48
金湖國中	吳啟騰	16	55	447	228	219	150	76	74
金寧國民中小學 (國中部分)	許維民	7	30	181	94	87	63	39	24
烈嶼國中	宋文章	6	26	125	65	60	41	26	15

資料來源:教育處抄送

表39 各高中職教育概況

中華民國102學年度第1學期

單位:人

總計及 單位別	校長	班數	教職 員數	學生人數			應屆畢業生數		
				計	男	女	計	男	女
總計		72	236	2,130	1,151	979	715	371	344
金門高中	蔡錦杉	30	95	988	491	497	329	157	172
金門農工職校	劉湘金	42	141	1,142	660	482	386	214	172
餐飲技術科		2		71	26	45	—	—	—
水電技術科		1		18	16	2	18	16	2
汽車修護科		—		—	—	—	—	—	—
家政科		3		96	1	95	34	—	34
園藝科		3		92	52	40	30	14	16
漁業科		3		62	55	7	24	19	5
養殖科		3		52	32	20	27	12	15
電機科		3		100	93	7	31	27	4
電子科		3		81	61	20	27	22	5
機械科		3		82	63	19	26	19	7
汽車科		3		97	95	2	31	29	2
商業經營科		3		95	14	81	33	5	28
綜合職能科		3		33	13	20	16	8	8
餐飲管理科		3		103	33	70	32	11	21
資訊科		3		97	83	14	32	25	7
附設進修部		3		63	23	40	25	7	18

資料來源:教育處抄送

表40 出入境人數統計表

單位：人

年(月) 份 別	金門尚義機場出入境人數統計表			金門水頭碼頭出入境人數統計表		
	合計	出境	入境	合計	出境	入境
92年	1,188,563	606,172	582,391	160,103	80,798	79,305
93年	1,441,724	732,975	708,749	405,550	203,412	202,138
94年	1,397,613	700,793	696,820	518,719	260,488	258,231
95年	1,425,489	711,841	713,648	623,030	313,893	309,137
96年	1,450,711	724,880	725,831	725,096	366,385	358,711
97年	1,717,525	853,779	863,746	973,269	492,077	481,192
98年	1,970,903	981,489	989,414	1,282,072	644,756	637,316
99年	2,093,274	1,052,046	1,041,228	1,383,686	695,657	688,029
100年	2,242,611	1,117,685	1,124,926	1,474,936	739,616	735,320
101年	2,310,400	1,145,584	1,164,816	1,458,145	736,087	722,058
102年	2,192,607	1,087,527	1,105,080	1,356,754	685,517	671,237
1月	147,223	73,188	74,035	93,319	47,062	46,257
2月	183,523	89,147	94,376	103,598	54,426	49,172
3月	162,930	82,431	80,499	113,175	53,718	59,457
4月	183,150	90,739	92,411	123,195	62,293	60,902
5月	183,623	88,784	94,839	107,352	56,850	50,502
6月	188,584	92,798	95,786	109,569	56,298	53,271
7月	219,084	109,776	109,308	116,950	59,591	57,359
8月	199,618	98,367	101,251	117,659	58,716	58,943
9月	190,689	97,479	93,210	109,792	52,631	57,161
10月	197,476	96,448	101,028	128,718	66,807	61,911
11月	178,847	89,321	89,526	126,582	63,175	63,407
12月	157,860	79,049	78,811	106,845	53,950	52,895

資料來源：觀光處、內政部入出國及移民署移民資訊組。

表41 現有公路里程數

單位:公尺

年 別	總 計	水泥路	柏油路	水 泥 道	泥 土 路	平均每平方公里 長度 (公尺)
93年	370,221	125,572	220,529	7,278	16,842	2,526.40
94年	395,033	127,394	243,519	7,278	16,842	2,625.57
95年	372,280	125,800	222,360	7,278	16,842	2,474.40
96年	372,617	125,800	222,697	7,278	16,842	2,476.58
97年	372,617	125,800	222,697	7,278	16,842	2,476.58
98年	373,831	124,612	225,099	7,278	16,842	2,484.65
99年	377,751	124,933	228,698	7,278	16,842	2,510.70
100年	379,210	125,016	230,074	7,278	16,842	2,520.40
101年	379,866	125,016	230,730	7,278	16,842	2,524.76
102年	379,866	125,016	230,730	7,278	16,842	2,524.76

資料來源：工務處抄送

表42 金門各航運輸船概況  
中華民國 102 年 12 月底

航線	船 名	所 屬 公 司	總噸位(噸)	載重噸(噸)	公司負責人	商船代理人
金 門	馬可波羅	大榮海運	231.61	—	楊恭承	黃崇凱
	東方之星	坤龍航運	460.00	—	洪仁忠	陳宏堯
	新金龍	金廈海運	198.00	—	葉政雄	顏小蘭
	泉	金廈海運	186.00	—	葉政雄	楊晟豪
	泉	金廈海運	108.26	—	葉政雄	郭澤萍
	金星	金安航運	229.00	—	何金章	李增遠
	八方	一順船務	322.00	—	謝知學	許時順
	新集美	晉源船務	575.00	—	李詩鵬	雷邦傑
	五緣	遠欣船務	478.00	—	楊鎮滔	呂榮商
	和平之星	和平船務	548.00	—	楊武雄	陳翰陸
	捷安	南星航運	398.00	—	何進諒	何松豫
	成信	鴻順興海運	19.75	—	李文雄	李文雄
	順富8號	順富海運行	18.45	—	陳寶	王志輝
	廣泰	瑞盛海運行	15.67	—	張瑞育	—
	震鴻8號	鴻順興海運	7.90	—	李文雄	李文雄
	金吉興98號	鴻順興海運	19.65	—	李文雄	李文雄
	金宏興8號	金宏興海運	19.36	—	洪鴻斌	張峰勳
	丹鼎8號	德威航運	582.00	—	洪煒翔	洪煒翔
	德旺	德旺航運	498.00	675.00	張志德	張志德
	上和	上和海運	1138.00	—	李文忠	李文忠
	上和一號	上和海運	468.00	—	李文忠	李文忠
	錦龍一號	茂榮海運行	4.73	—	洪茂榮	張峰勳
	錦龍六號	茂榮海運行	19.84	—	洪茂榮	洪茂榮
大 陸	永鑫輪	久利實業	694.00	—	李文忠	李文忠
	錦龍號	茂榮海運行	302.00	580.00	洪茂榮	洪茂榮
	浯州寶瓶	鴻順興海運	1458.00	1353.00	李文雄	李文雄
	新發2號	運達海運	165.00	—	吳宥霖	莊瑜梨
	海亨	大仁海運	799.00	978.83	林國正	戴克地
	金順發	永順海運行	19.65	—	薛永順	黃永仁
	金順發49	順平海運行	7.58	—	李文雄	—
	東青	大和航運行	17.18	—	鄭嘉鈴	李文忠
	浯洲匯豐	鴻順興海運	592.00	—	李文雄	李文雄
	浯洲新象	鴻順興海運	292.00	—	李文雄	李文雄
	萬順輪	祥發航運	473.00	536.00	洪毓璿	宋梅芳
	億薪輪	金祥富	865.00	—	林依萱	戴克地
	浯洲重慶	鴻順興海運	1111.00	1239.00	李文雄	李文雄
	德旺1號	運達海運	41.00	—	吳宥霖	莊瑜梨
	丹鼎9號	德威航運	993.00	1143.00	洪煒翔	洪煒翔
	翔大盈	翔贊航運	2488.00	3353.00	洪鴻斌	林孟良
	上和鑫	上和海運	1559.00	1341.00	李文中	—
	利億	隆益輪船	148.00	—	陳辛妹	—
	豐澤6號	泉州市豐澤	921.00	—	—	呂炳忠
	新萬信	泉州市豐澤	1598.00	2600.00	—	—
	長海29	福建省長樂市	495.00	880.00	—	陳慧萍
	成功57	南安市輪船	485.00	900.00	—	—
	成功17	南安市輪船	496.00	—	—	謝知學
成功91	南安市輪船	499.00	—	—	呂炳忠	
長海36	福建省長樂市	1510.00	—	—	陳慧萍	
成功61	南安市輪船	2770.00	4300.00	—	呂俊富	
海昌68	東山縣東航	492.00	887.00	—	洪茂榮	
海昌66	東山縣東航	491.00	935.00	—	洪茂榮	
景祥	福建省長樂市	497.00	1000.00	—	陳慧萍	

資料來源：港務處

表42 金門各航運輪船概況(續)

中華民國 102 年 12 月底

航線	船名	所屬公司	總噸位 (噸)	載重噸 (噸)	公司負責人	商船代理人
金門 高雄	金航貳號	金欣海運	1356.00	2304.04	楊維居	呂榮商
	金鑫輪	金鑫航運	969.00	1878.46	吳寶惜	許開國
高雄 台中 台北  金門 (雙航)	大山	大山航運	1460.00	1517.00	俞全和	俞全和
	大中輪	中台航運	1122.00	1153.00	俞全鐘	俞全和
	大洋	大洋航運	2496.00	1379.67	俞振良	俞全和
	大益輪	大吉海運	982.00	1059.00	俞全興	俞全和
	大金輪	大金航運	1661.00	—	俞全和	俞全和
	丹頂11號	大鵬航運	1512.00	—	陳金在	俞全和
	大翔丸	德興航運	1485.00	1600.00	俞全和	俞全和
	大正輪	大益輪船	2794.00	4349.00	俞全鐘	俞全和
	大華輪	台金航運	2988.00	4586.00	俞全和	俞全和
金門 台中	大川輪	大川航運	992.00	1078.00	呂炳忠	呂炳忠
	力豪輪	力氏國際	1451.00	—	陳雷忠	蔡廷開
	通順輪	力氏國際	801.00	1099.00	陳雷忠	蔡振智
	建宏輪	建華航運	1094.00	—	許丕和	許開國
	建隆輪	建德航運	1497.00	—	許丕和	許開國
	建昌輪	建昌航運	1500.00	—	許丕和	許開國
	合富快輪	合富海運	3178.00	353.33(442)	洪梓銘	—
基隆 金門	金門快輪	仟富海運	1261.00	317(401)	楊維居	楊天水
	台福八號	大順輪船	1270.00	1309.00	王偉中	呂俊富
	新華	新華航業	975.00	—	馮能砥	—
嘉義 金門	升隆一號	金洋海運	3261.00	5128.00	許炳錫	吳成宗
	嘉金輪	奧林匹克航運	992.00	1247.97	李俊興	呂炳忠
花蓮 金門	亞泥一號	裕民航運	3917.00	6169.68	徐旭東	吳成宗
	達和	達和航運	5890.00	8210.12	辜成允	呂炳忠
台南 金門	友泰一號	瑞邦海運	1488.00	1931.93	黃旺根	謝永文
	盈海輪	瑞邦海運	1175.00	1680.00	黃旺根	謝永文
	延鴻輪	澎湖航業	937.00	—	張再興	呂俊富
	延聯輪	明鑫輪船	996.00	1200.00	張陳紅柿	呂俊富

資料來源：港務處抄送。

表42 金門各航運輸船概況(續)

中華民國 102 年 12 月底

航線	船名	所屬公司	船舶種類	總噸位(噸)	乘客定額	公司負責人
水頭	大洋一號	青發航運	小貨船	19.76	—	陳含曬
	協力號	協力海運行	小貨船	19.00	—	徐金福
	海洋1號	海洋海運	小客船	19.94	54	洪耀銘
	海園號	海園海運	小貨船	13.10	—	陳雅玉
	上明八號	大和海運行	小客貨	18.15	15	李文忠
	九宮	海揚8號	良統海運行	小貨船	14.87	—
金宏興1號		海源海上貨運行	小貨船	6.51	—	劉銘華
沿海	海燕叁號	海燕海運	小客船	19.87	55	洪天規
	東青	大和海運行	小客貨	16.10	4	陳愛珠
	金順盛49號	順平海運行	小客貨	7.58	4	李文雄
	震鴻8號	鴻順興海運	小客貨	7.90	4	李文雄
	德旺2號	德旺航運	小貨船	10.78	—	張志德
	順風	順風海運行	小客貨	14.20	8	洪振翹
	錦龍六號	茂榮海運行	小貨船	19.84	—	林束治
	金宏興8號	金宏興海運	小客貨	19.36	10	洪正雄
	成信號	鴻順興海運	小客貨	19.75	12	李文雄
	金城1號	東發海運行	小貨船	2.63	—	張瀚龍
	神洲2號	神洲海運行	小客船	19.89	51	陳國民
	金大1號	金門技術學院	訓練船	2.24	2	李金振
	MF-207	海巡署	巡邏船	3.18	—	劉英政
	MF-206	海巡署	動力船	1.20	—	劉英政
	金吉興98號	鴻順興海運	小貨船	19.65	—	李文雄
	金順發	永順海運行	小貨船	19.65	—	薛永協
	廣泰號	廣泰海運行	小貨船	15.67	5	王建麟
	金門農工	金門高級農工	訓練船	1.42	—	劉湘金
	鴻偉1號	鴻偉營造	抽砂船	48.93	—	柯凱譯
	鴻偉2號	鴻偉營造	抽砂船	18.70	—	柯凱譯
銀河水星	銀河育樂遊艇	小客船	19.86	49	黎純冷	
港內外港	金港2號	金門縣港務處	巡邏船	1.26	3	許正芳
	金港3號	金門縣港務處	巡邏船	0.97	3	許正芳
大小坵間	烏坵1號	金門縣政府烏坵鄉公所	小客貨	17.67	11	翁小姐

資料來源：港務處抄送。



表43 現有各種車輛

單位：輛

年 月 別	總計	小自用	計程車	小營貨	大自用	大營客	遊覽車	大營貨	櫃曳車	貨曳車	自拖車	營拖車	租賃車	輕重機車
85年底	28,804	7,915	216	2	152	49	156	200	—	1	—	—	127	19,986
86年底	31,739	8,501	442	2	181	44	152	206	—	2	—	—	119	22,090
87年底	33,714	9,341	496	1	225	48	140	224	—	4	—	—	132	23,103
88年底	35,322	9,912	494	1	264	48	135	210	—	4	—	—	117	24,137
89年底	37,163	10,640	482	1	275	48	132	202	—	5	—	—	112	25,266
90年底	38,151	10,457	475	2	246	55	134	156	—	5	—	—	104	26,517
91年底	40,848	11,721	470	3	275	52	157	162	—	22	—	—	97	27,889
92年底	42,526	12,630	467	4	281	48	160	169	—	24	—	—	95	28,648
93年底	44,442	13,657	460	4	288	46	152	153	—	19	—	—	91	29,572
94年底	47,268	15,074	449	4	299	55	158	152	—	18	—	—	88	30,971
95年底	49,439	16,086	449	2	318	50	154	150	—	16	—	—	86	32,128
96年底	52,790	17,223	445	7	355	50	146	130	—	10	—	—	81	34,343
97年底	56,130	18,157	447	38	387	61	145	109	—	16	—	—	81	36,689
98年底	60,514	19,736	451	23	442	68	152	103	—	15	—	—	94	39,430
99年底	63,996	21,138	452	16	467	69	151	98	—	17	31	22	157	41,378
100年底	68,493	22,924	457	8	483	70	168	90	—	21	31	26	156	44,059
101年底	73,561	25,072	453	28	507	70	173	97	—	22	44	30	183	46,882
102年底	77,052	27,376	454	31	519	69	173	101	—	26	45	31	202	48,025
103年底 1月	77,375	27,611	455	31	520	73	172	101	—	25	45	30	205	48,107

資料來源：金門監理站抄送，84年開始車輛種類以車牌類型為分類標準，故84年以前之大客車歸入大客營，小客車歸入小自用，大貨車歸入大營貨，小貨車歸入小營貨，其他無法歸類者未予併入。

表44 本縣旅遊概況統計

年底別	旅遊人口	旅行社家數								遊覽車 (輛)
		綜合		甲種		乙種		合計		
		總公司	分公司	總公司	分公司	總公司	分公司	總公司	分公司	
93年底	462,598	—	—	11	14	1	—	12	14	152
94年底	462,731	—	—	11	13	1	—	12	13	158
95年底	465,301	—	—	11	11	1	—	12	11	154
96年底	474,067	—	—	12	11	1	—	13	11	146
97年底	568,054	—	1	13	10	—	—	13	11	145
98年底	643,276	—	1	13	10	—	—	13	11	152
99年底	684,546	—	1	15	10	—	—	15	11	151
100年底	1,162,534	—	1	17	13	—	—	17	14	168
101年底	1,265,035	—	—	17	14	—	—	17	14	173
102年底	1,164,504	—	1	18	13	—	—	18	14	173
103年底 1月	75,428	—	1	18	13	—	—	18	14	172

資料來源：本府觀光處、監理站、交通部觀光局。

旅館業及民宿相關統計

中華民國 103 年 1 月

國際觀光旅館	一般觀光旅館	一般旅館									民宿登記現況			
		合法旅館			非法旅館			小計			合法家數	合法房間數	非法家數	非法房間數
		家數	房間數	員工數	家數	房間數	員工數	家數	房間數	員工數				
—	—	20	1,114	264	—	—	—	20	1,114	264	125	549	—	—

資料來源：交通部觀光局。

表45 本縣總會計歲出情形報告表

中華民國 103 年 1 月份

單位：元

總計及 科目別	預算數	執行數			佔各科目 預算 百分比%
		累計支出數	預付數	合計數	
總計	12,728,772,000	1,047,880,676	78,895,782	1,126,776,458	8.85
政權行使支出	142,765,000	21,819,472	1,828,349	23,647,821	16.56
行政支出	501,902,000	52,304,870	12,717,829	65,022,699	12.96
民政支出	1,288,830,000	178,990,411	3,972,516	182,962,927	14.20
財務支出	48,231,000	7,124,263	1,450,143	8,574,406	17.78
教育支出	2,266,186,000	302,141,194	—	302,141,194	13.33
文化支出	396,986,000	11,254,701	2,264,232	13,518,933	3.41
農業支出	1,037,965,000	36,914,669	5,134,157	42,048,826	4.05
工業支出	350,530,000	14,339,421	3,194,881	17,534,302	5.00
文通支出	1,298,613,000	11,774,946	1,568,716	13,343,662	1.03
其他經濟服務支出	1,336,379,000	5,895,192	6,549,403	12,444,595	0.93
社會保險支出	33,143,000	618,113	—	618,113	1.86
社會救助支出	59,774,000	548,692	32,757,400	33,306,092	55.72
福利服務支出	1,018,298,000	63,998,182	3,388,775	67,386,957	6.62
國民就業支出	92,936,000	2,972,102	260,500	3,232,602	3.48
醫療保健支出	449,741,000	16,285,574	3,207,873	19,493,447	4.33
社區發展支出	300,000,000	—	—	—	—
環境保護支出	737,544,000	8,093,822	478,608	8,572,430	1.16
退休撫卹給付支出	476,678,000	172,383,739	—	172,383,739	36.16
退休撫卹業務支出	2,030,000	172,000	—	172,000	8.47
警政支出	618,265,000	118,083,258	122,400	118,205,658	19.12
平衡預算補助支出	89,822,000	21,566,000	—	21,566,000	24.01
其他支出	152,154,000	600,055	—	600,055	0.39
第二預備金	30,000,000	—	—	—	—

資料來源：主計處歲計科

表46 本縣總會計歲入情形報告表

中華民國 103 年 1 月份

單位:元

科目別	本年度歲入 預算數	分配數	執行數	
			金額	佔預算數 %
總計	<b>12,009,332,000</b>	<b>442,958,000</b>	<b>511,144,541</b>	4.26
稅課收入	2,227,162,000	105,695,000	149,063,019	6.69
罰款及賠償收入	29,445,000	1,074,000	1,228,081	4.17
規費收入	557,045,000	35,955,000	7,753,038	1.39
財產收入	161,218,000	29,794,000	30,660,677	19.02
營業盈餘及事業收入	649,984,000	—	—	0.00
補助及協助收入	3,127,796,000	268,881,000	320,309,665	10.24
捐獻及贈與收入	5,200,000,000	—	—	0.00
其他收入	56,682,000	1,559,000	2,130,061	3.76

資料來源:主計處歲計科

表47 本縣稅課收入概況

中華民國 103 年 1 月份

單位:元

科目別	本年度歲入 預算數	分配數	執行數	
			金額	佔預算數 %
總計	<b>2,227,162,000</b>	<b>105,695,000</b>	<b>149,063,019</b>	6.69
土地稅	108,500,000	8,000,000	16,442,089	15.15
房屋稅	21,200,000	47,000	3,817	0.02
使用牌照稅	60,000,000	1,593,000	1,992,235	3.32
印花稅	8,500,000	700,000	1,463,345	17.22
菸酒稅	896,299,000	—	—	0.00
統籌分配稅	1,132,663,000	95,355,000	129,161,533	11.40

資料來源:主計處歲計科

表48 歷年各單位補助本地區經費

單位：千元

補助機關及項目	94年度	95年度	96年度	97年度	98年度	99年度	100年度	101年度	102年度	103年度
補助款總計	5,627,722	4,811,342	4,821,702	5,389,328	5,630,529	6,003,331	6,270,363	6,049,196	5,724,849	5,673,642
專案補助	1,132,275	1,182,475	1,181,825	1,181,775	1,181,775	1,132,275	1,323,479	1,410,688	1,408,347	1,429,010
農委會及基建	335,034	149,025	142,007	208,223	188,825	147,990	142,342	177,385	115,331	111,533
教育部補助	118,482	120,727	122,385	152,213	246,606	214,747	125,232	130,527	140,445	159,005
內政部補助	454,365	307,553	186,837	242,494	439,811	461,499	390,043	277,452	384,454	243,750
經濟部補助	492,482	125,400	363,092	356,746	492,161	449,484	340,274	211,507	236,573	230,432
交通部補助	593,896	444,307	102,933	167,907	266,329	478,077	1,239,108	984,394	549,710	634,388
文建會補助	48,545	39,395	47,727	39,946	51,436	53,142	28,104	16,504	30,119	28,941
環保署補助	37,510	43,752	31,055	89,957	113,128	35,784	35,585	64,153	52,309	100,410
衛生署補助	157,907	105,628	74,906	112,303	80,527	63,928	36,355	25,927	58,444	112,903
警政署補助	—	—	—	—	—	—	—	—	—	—
財政部補助	56,785	47,788	56,812	151,679	62,767	55,972	45,966	44,304	49,231	48,293
消防署補助	—	—	—	—	—	—	4,167	—	—	—
勞委會補助	—	618	298	—	—	8,534	—	—	—	—
體委會補助	5,650	22,009	12,550	182	2,477	20,452	15,912	79,883	14,307	—
文資總處	—	—	—	—	—	—	—	—	—	—
研考會	—	—	2,250	11,312	—	11,417	—	—	—	—
中央統籌分配稅	955,514	816,697	1,112,753	1,200,617	968,513	1,073,587	1,179,405	1,240,134	1,149,569	1,132,663
原委會	—	82	—	50	83	366	6,276	1,215	877	1,531
工程會	—	—	—	—	17,620	1,394	—	—	—	—
菸酒稅	835,217	932,011	885,816	916,041	851,462	828,892	810,912	818,937	898,511	896,299
中央統籌補助鄉鎮款	386,446	418,265	448,016	463,953	367,817	419,993	491,640	520,859	588,076	516,884
主計處	17,614	—	—	—	249,002	20,742	2,405	—	—	—
經建會	—	55,610	50,110	93,760	50,110	525,056	—	2,320	3,500	2,400
法務部	—	—	—	40	—	—	—	—	—	—
台電金門區處	—	—	130	100	80	—	—	—	—	—
中油公司	—	—	50	30	—	—	—	—	—	—
台灣銀行	—	—	50	—	—	—	—	—	—	—
土地銀行	—	—	100	—	—	—	—	—	—	—
福建省政府	—	—	—	—	—	—	48,015	43,007	45,046	23,700
國家傳播委員會	—	—	—	—	—	—	5,143	—	—	—
國防部	—	—	—	—	—	—	—	—	—	1,500

資料來源：主計處。