

凡 例

- 一、本月報編印目的旨在提供本縣統計資料之最新數字，以為行政設計考核與政策之釐訂依據。
- 二、本月報所刊載資料均由本府有關科室暨所屬機關及有關單位社團提供，資料來源分別註明於各表之下，以利查考。
- 三、本月報如所載數字有所修正，與前期內容有所不同者，應以本期數字為主。
- 四、本月報部份數字單位經予提高，復因尾數四捨五入關係，總數與原始資料未能完全吻合。
- 五、本月報所有度量衡單位以公制為準，其有特殊情形者，均經分別予以註明。
- 六、本月報所有符號代表意義如下：

— — — 表示無資料	十 表示盈餘
. . . 表示數字不詳	一 表示虧損

目 錄

表圖

土 地

表 1 本縣疆界.....	(1)
表 2 本縣縣境總面積.....	(2)
表 3 本縣公私有可耕地面積.....	(3)
表 4 本縣農地重劃概況.....	(3)

人 口

表 5 戶籍登記人口統計	(4)
表 6 戶籍登記人口密度及性比率	(4)
圖 1 歷年戶籍登記人口統計圖.....	(5)
圖 2 戶籍登記人口按性別及年齡分類.....	(5)
表 7 戶籍登記人口教育程度.....	(6)
表 8 戶籍登記人口婚姻狀況.....	(6)
表 9 人口出生率與死亡率.....	(7)

社 會

表10 大同之家概況.....	(7)
表11 本縣特殊病患醫療服務概況.....	(8)
表12 民眾社團組織調查統計.....	(8)
表13 本縣社會福利概況.....	(9)
表14 本縣歷年鄉村整建成果統計表.....	(10)

經 濟

表15 金門縣人力資源重要指標.....	(11)
表16 金門縣消費者物價指數一大分類.....	(12)
表17 本縣行庫存放款餘額概況.....	(13)
表18 金門縣家庭收支調查平均每戶收支.....	(14)

政 治 組 織

表19 金門地區公教人員數.....	(19)
表20 金門地區公營事業單位員工人數.....	(20)
表21 金門地區公教人員服務年資.....	(20)
圖 3 本地區公教人員學歷比較.....	(21)
圖 4 金門地區公教人員歷年平均年齡比較.....	(21)
表22 金門地區公教人員考試及格人數.....	(22)
表23 金門地區公教人員年齡人數.....	(22)

農 業

表24 本縣主要農產品產量及種植面積.....	(23)
-------------------------	--------

林 業

圖 5 本縣林木蓄積量.....	(24)
表25 本縣林相變更面積概況.....	(24)

	漁 業	
圖 6	本縣歷年遠(近)海漁獲量.....	(25)
表26	本縣漁業概況.....	(25)
	畜 牧	
表27	現有家禽(畜)頭(隻)數.....	(26)
表28	畜試所事業概況.....	(26)
	水 利	
表29	本縣各鄉鎮現有各項水利設施可灌溉面積.....	(27)
	工 商	
表30	本縣現有商店種類及家數.....	(27)
圖 7	本縣陶瓷品歷年產銷比較圖.....	(28)
表31	本縣陶瓷品產銷量.....	(28)
	公 用 事 業	
表32	自來水配水量及普及率.....	(29)
表33	歷年電力發展概況.....	(30)
表34	公車處發展概況.....	(30)
	教 育	
表35	本縣教育概況表	(31)
表36	各幼稚園(含附設)概況.....	(31)
表37	各國民小學教育概況.....	(32)
表38	各國民中學教育概況.....	(33)
表39	各高中職教育概況.....	(33)
	警 政	
表40	出入境人數統計表.....	(34)
	交 通	
表41	現有公路里程數.....	(35)
表42	金門各航運輸船概況.....	(35)
表43	現有各種車輛數.....	(38)
	觀 光	
表44	本縣旅遊概況統計.....	(39)
	財 政	
表45	本縣總會計歲出情形報告表.....	(40)
表46	本縣總會計歲入情形報告表.....	(41)
表47	本縣稅課收入概況.....	(41)
表48	歷年各單位補助本地區經費.....	(42)

表1 本縣疆界

方位	地點	經緯度			
		經緯別	度	分	秒
中心位置	北太武山	東經	118	24	—
		北緯	24	27	—
極東	北碇	東經	118	31	1
		北緯	24	25	55
極南	東碇	東經	118	13	8
		北緯	24	9	48
極西	五擔	東經	118	8	6
		北緯	24	22	38
極北	大嶝田墘	東經	118	19	6
		北緯	24	34	16
面積 (平方公里)			縱橫長度 (公里)		
退潮時	滿潮時	總面積	縱距	橫距	
178.9560	161.0700	178.9560	28.5025	39.0500	
測量時間	初測	中華民國 41 年 7 月 31 日			
	複測	中華民國 44 年 12 月			

資料來源：地政局抄送

表2 本縣縣境總面積

區 域 別		面 積 (平 方 公 里)	佔 總 面 積 百 分 比	海 岸 線 長 度 (公 里)
總 計		181.5560	100.00	118.15
金 門 本 島	小 計	134.2500	73.94	97.95
	金 城 鎮	21.7080	11.96	
	金 沙 鎮	41.0880	22.63	
	金 湖 鎮	41.6000	22.91	
	金 寧 鄉	29.8540	16.44	
金 門 外 島	小 計	17.4510	9.61	
	烈 嶼 鄉	14.8510	8.18	
	烏 坵 鄉	2.6000	1.43	
外 圍 島 嶼	小 計	29.8550	16.44	
	大 嶼	大 嶼	22.7500	
		小 嶼	3.3100	1.82
		角 嶼	2.4400	1.34
	大 二 東	大 二 東	0.7900	0.44
		膽 膽	0.2800	0.15
		碇	0.0160	0.01
	北 草 后	北 草 后	0.0800	0.04
		碇 嶼	0.0700	0.04
		嶼	0.0320	0.02
	建 復 猛 獅	建 復 猛 獅	0.0050	0.00
		功 興 嶼	0.0500	0.03
		嶼	0.0250	0.01
嶼		0.0070	0.00	
				20.20

附 註：大小嶼、角嶼現為中共管轄。

資料來源：民政局抄送。

表3 本縣公私有可耕地面積

單位：公頃

年 底	總計	耕 地 所 有 權 別					
		公 有 地		私 有 地		公 私 共 有	
		耕地面積	%	耕地面積	%	耕地面積	%
91年底	6,482.2827	940.3817	14.51	5,539.3210	85.45	2.5800	0.04
92年底	6,482.3502	929.2230	14.33	5,550.1007	85.62	3.0265	0.05
93年底	6,483.6911	927.1840	14.30	5,553.6113	85.66	2.8958	0.04
94年底	6,484.7281	940.9748	14.51	5,541.1859	85.45	2.5674	0.04
95年底	6,518.6207	975.2521	14.96	5,540.6893	85.00	2.6793	0.04
96年底	6,500.4230	956.2889	14.71	5,541.4953	85.25	2.6388	0.04
97年底	6,510.4180	974.9208	14.97	5,532.8522	84.98	2.6450	0.04
98年底	6,507.9255	979.3589	15.05	5,525.9101	84.91	2.6565	0.04
99年底	6,507.9433	976.2660	15.00	5,529.2197	84.96	2.4576	0.04
100年底	6,491.0912	966.7384	14.89	5,524.3528	85.11	—	—
金 城 鎮	1,019.9068	99.5142	9.76	920.3926	90.24	—	—
金 沙 鎮	1,793.3083	272.2923	15.18	1,521.0160	84.82	—	—
金 湖 鎮	1,235.5798	340.2097	27.53	895.3700	72.47	—	—
金 寧 鄉	1,826.7416	180.9437	9.91	1,645.7979	90.09	—	—
烈 嶼 鄉	615.5546	73.7784	11.99	541.7762	88.01	—	—

資料來源：地政局抄送

表4 本縣農地重劃概況

單位：公頃

年 別	預 定 重 劃 面 積	已 重 劃 面 積	重 劃 後 增 加 耕 地 面 積	實 際 支 付 重 劃 經 費	平 均 每 公 頃 使 用 重 劃 經 費 (元)
70年底	65.0000	65.0000	5.7541	5,833,708	89,749
75年底	90.0000	90.0000	1.1032	13,123,620	145,818
80年底	110.0000	110.0000	6.9889	15,000,000	136,364
81年底	90.0000	90.0000	18.5028	15,000,000	166,667
82年底	100.0000	100.0000	—	14,632,418	146,324
83年底	70.0000	70.0000	—	13,800,804	197,154
93年底	65.0000	64.5838	8.2375	59,354,151	919,026
97~98年底	28.9490	28.9471	2.7552	51,190,899	1,768,428
金 城 鎮	—	—	—	—	—
金 沙 鎮	—	—	—	—	—
金 湖 鎮	—	—	—	—	—
金 寧 鄉	—	—	—	—	—
烈 嶼 鄉	28.9490	28.9471	2.7552	51,190,899	1,768,428

資料來源：地政局抄送。

附註：(1)84年至92年、94年至96年、99年、100年未辦理重劃。

(2)自93年起，除田、旱、建、道外，其餘地目已不再詮定。

(3)97、98年重劃工程為2年期計畫。

表5 戶籍登記人口統計

中華民國 101 年 7 月底

鄉鎮別	鄉鎮長	村里數	鄰數	戶數	人口數		
					計	男	女
合計		37	765	34,696	108,963	54,998	53,965
金城鎮	石兆璿	8	220	11,732	35,947	18,089	17,858
金湖鎮	蔡西湖	8	163	7,745	23,856	12,123	11,733
金沙鎮	陳昆第	8	140	5,700	17,035	8,537	8,498
金寧鄉	陳成勇	6	143	6,577	21,455	10,978	10,477
烈嶼鄉	洪成發	5	97	2,808	10,084	4,977	5,107
烏坵鄉	陳興坵	2	2	134	586	294	292

資料來源:本府民政局戶政課抄送

表6 戶籍登記人口密度及性比率

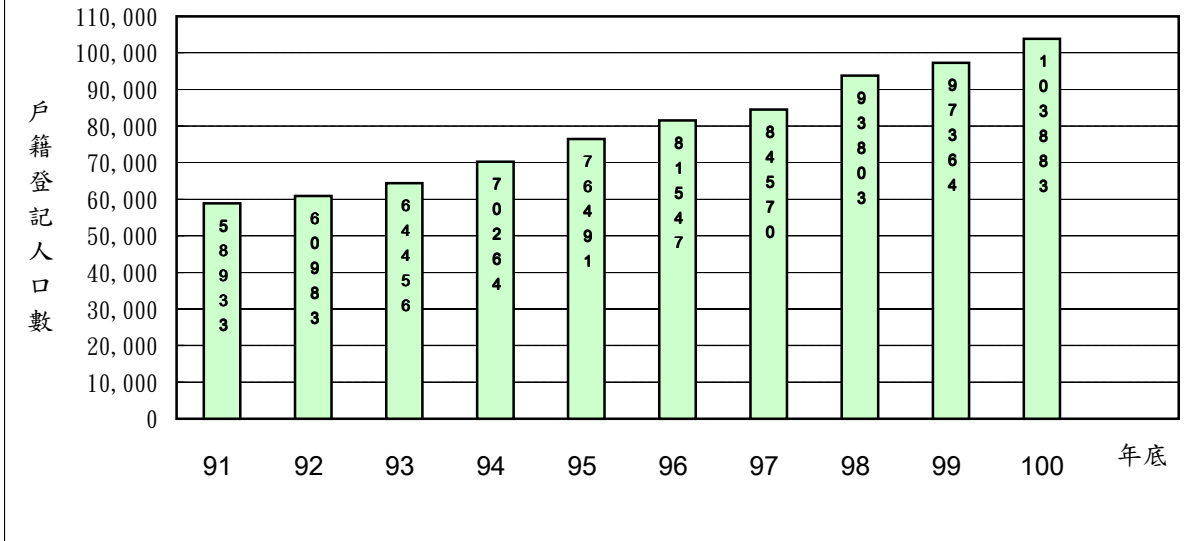
中華民國 101 年 7 月底

鄉鎮別	土地面積 (平方公里)	人口數	平均每村里 人口數	人口密度每平 方公里人口數	平均每戶 人口數	性比率 女=100
合計	153.0560	108,963	2,945	712	3.14	102
金城鎮	21.7080	35,947	4,493	1656	3.06	101
金湖鎮	41.6000	23,856	2,982	573	3.08	103
金沙鎮	41.0880	17,035	2,129	415	2.99	100
金寧鄉	29.8540	21,455	3,576	719	3.26	105
烈嶼鄉	14.8510	10,084	2,017	679	3.59	97
烏坵鄉	2.6000	586	293	225	4.37	101
外圍島嶼	1.3550	—	—	—	—	—

附註:外圍島嶼土地面積不含中共管轄之大嶼、小嶼及角嶼。

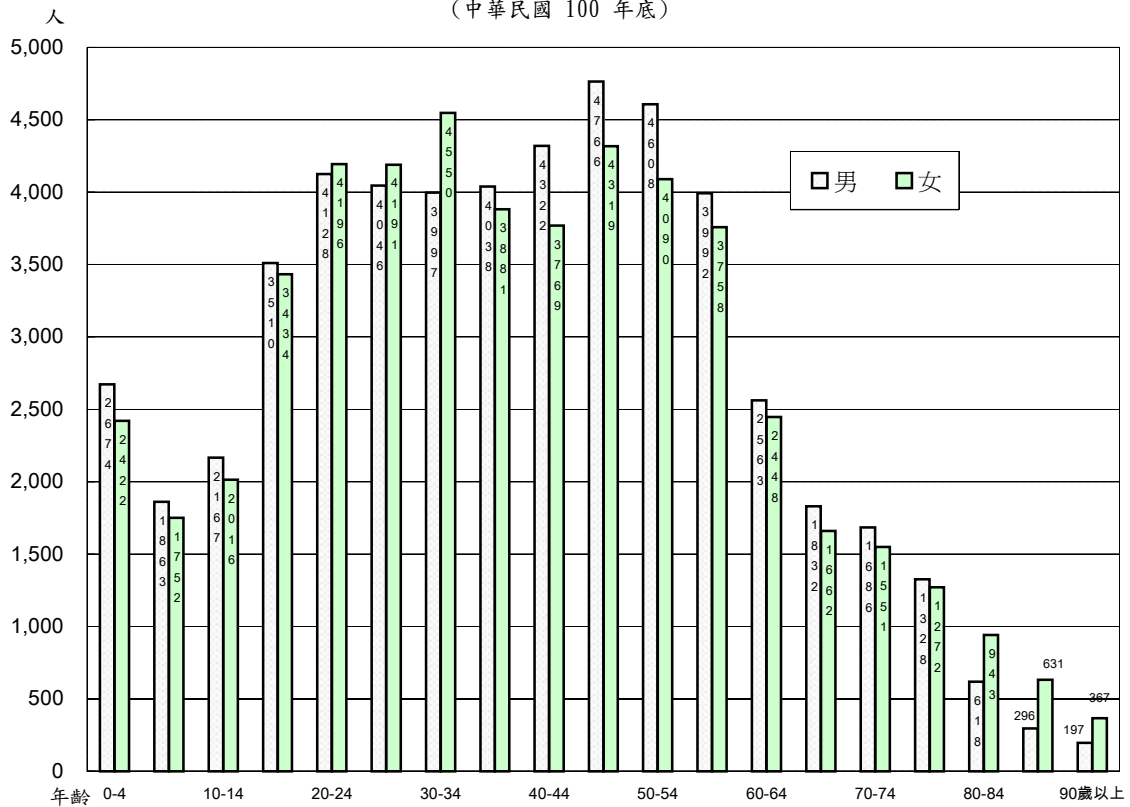
資料來源:戶政課抄送

圖一 歷年戶籍登記人口統計圖



圖二 戶籍登記人口按性別及年齡分類

(中華民國 100 年底)



資料來源：民政局戶政課抄送。

表7 戶籍登記人口教育程度

單位：人

年底別	總人口數	十 五 歲 以 上 人 口						未 滿 十 五 歲 人 口
		大專以上	高(職)中	國 中	國 小	自 修	不 識 字	
91年底	58,933	10,006	13,969	8,078	10,813	769	4,196	11,102
92年底	60,983	13,026	15,731	6,935	9,980	626	3,698	10,987
93年底	64,456	15,012	16,647	7,345	10,233	601	3,594	11,024
94年底	70,264	17,692	18,337	8,325	11,241	1,928	1,562	11,179
95年底	76,491	20,678	20,685	8,529	11,920	1,884	1,276	11,519
96年底	81,547	23,451	21,980	9,279	12,169	1,834	1,239	11,595
97年底	84,570	25,163	22,779	9,543	12,199	1,774	1,202	11,910
98年底	93,803	29,255	25,732	10,536	12,558	1,708	1,162	12,852
99年底	97,364	32,046	26,635	10,550	12,532	1,645	1,097	12,859
100年底	103,883	34,579	29,337	11,548	12,762	1,597	1,166	12,894

資料來源：戶政課抄送。

表8 戶籍登記人口婚姻狀況

單位：人

年底別	總人口數	未 婚	有 配 偶	喪 偶	離 婚	未 滿 十 五 歲 者
91年底	58,933	15,750	27,633	3,403	1,045	11,102
92年底	60,983	16,274	28,904	3,508	1,310	10,987
93年底	64,456	17,158	30,893	3,686	1,695	11,024
94年底	70,264	18,556	34,290	3,954	2,285	11,179
95年底	76,491	19,830	37,934	4,190	3,018	11,519
96年底	81,547	21,244	40,706	4,426	3,576	11,595
97年底	84,570	22,008	42,263	4,605	3,784	11,910
98年底	93,803	25,262	46,439	4,902	4,348	12,852
99年底	97,364	26,811	48,003	5,059	4,632	12,859
100年底	103,883	28,956	51,418	5,508	5,107	12,894

資料來源：戶政課抄送

表9 歷年出生率與死亡率

單位：人

年底別	年中人口數	出生 人口數	出生率 (0/00)	死亡 人口數	死亡率 (0/00)
91年底	57,946	738	12.74	368	6.35
92年底	59,958	715	11.93	344	5.74
93年底	62,720	741	11.81	372	5.93
94年底	67,360	739	10.97	420	6.24
95年底	73,378	812	11.07	442	6.02
96年底	79,019	937	11.86	412	5.21
97年底	83,059	970	11.68	410	4.94
98年底	89,187	1,050	11.77	471	5.28
99年底	95,584	1,053	11.02	481	5.03
100年底	100,624	1,154	11.47	550	5.47

資料來源：民政局戶政課抄送。

※年中人口數=(前一年底人口數+本年底人口數)/2

表10 大同之家概況

單位：人

年底別	員工 人數	安 老 組			育 幼 組		
		計	男	女	計	男	女
91年底	23	57	35	22	28	13	15
92年底	27	55	28	27	28	14	14
93年底	26	68	35	33	24	11	13
94年底	27	79	37	42	23	10	13
95年底	27	91	43	48	25	12	13
96年底	27	95	44	51	23	11	12
97年底	26	95	41	54	24	12	12
98年底	27	98	43	55	27	14	13
99年底	27	117	49	68	27	14	13
100年底	31	135	58	77	25	13	12
101年07月	30	114	44	70	25	13	12

資料來源：大同之家抄送。

表11 本縣特殊病患醫療服務概況

中華民國 100 年底

單位：人

機 構 \ 分 類	精神病患	植物人	智能障礙	肢體障礙	視覺障礙	聽覺障礙	多重障礙	其他
花蓮玉里榮民醫院	16	—	—	—	—	—	—	—
各療養院	9	—	—	—	—	—	—	8
金門晨光教養家園	—	—	18	—	—	—	6	—
金門福田家園	—	—	—	—	—	—	—	—
各仁愛之家	2	—	—	—	—	—	—	—
各教養院	5	—	36	—	—	—	45	10
各護理之家	—	—	—	—	—	—	—	—
各養護中心	—	—	—	—	—	—	—	—
各啟智中心	—	—	—	—	—	—	—	—
台中惠明學校	—	—	—	—	—	—	7	—
台南啟聰學校	—	—	—	—	—	3	—	—
彰化和美學校	—	—	—	1	—	—	—	—
創世植物人安養院	—	1	—	—	—	—	—	—
嘉南大學	—	—	—	—	—	—	1	—
合計	32	1	54	1	—	3	59	18

附註：本府負擔醫藥費，按季支付托育養護費、伙食費。

資料來源：社會局、教育局提供

表12 民眾社團組織調查統計

中華民國 100 年底

社 團 名 稱	負責人	會員數		會 址
		個人	團體	
金門總工會	李永文	5,170	18	金城鎮
金門縣農會	陳國強	4,897	0	金城鎮
金門縣商會	蔡天送	88	26	金城鎮
金門縣退除役軍人協會	陳金城	1,322	5	金城鎮
金門婦女會	許華玉	1,057	5	金城鎮
華僑協會	楊耀芸	136	0	金城鎮
金門區漁會	陳水義	5,252	0	金湖鎮
計程車客運商業同業公會	李開陣	161	0	金城鎮
金門體育會	王異生	20	32	金寧鄉
金門縣醫師公會	陳信雄	27	32	金城鎮
金門縣書法學會	洪明燦	91	0	金寧鄉

資料來源：各社團抄送

表13 本縣社會福利概況

單位：元

工 作 計 劃 及 項 目 別	全年度預算數
年 度 別	101 年 度
總 計	4,026,380,564
地方教育發展基金	2,271,027,000
漁業發展與輔導	20,738,000
農產推廣與改善	318,011,000
高粱收購補貼	123,579,000
小麥收購補貼	100,429,000
育苗造林撫育、環境美化	92,004,000
特殊貧困災害救濟	65,129,000
婦幼服務	72,052,000
老人福利服務	462,641,000
身心障礙福利服務	181,356,000
家暴暨性侵害防治	4,124,000
志願服務與社團輔導	10,200,000
補助鄉鎮平衡預算	82,971,000
大同之家老人及幼童生活教養各項費用	37,265,000
役政業務	378,564
衛生行政與保健工作	184,476,000

資料來源：金門縣總預算書。

表14 本縣歷年鄉村整建成果統計表

類	項 目	95 年 度	96 年 度	97 年 度	98 年 度	99 年 度	100 年 度
別	實支經費(元)	165,391,608	182,764,943	316,102,271	294,767,193	187,920,000	186,435,000
公 共 設 施	水溝(公尺)	2,500	14,549	11,531	10,965	3,267	5,359
	函洞(公尺)	—	182	809	750	—	—
	巷道(公尺)	5,600	8,302	29,818	28,300	8,287	9,572
	路面(公尺)	8,743	39,089	44,996	42,880	12,475	14,325
	擋土牆(平方)	2,890	3,941	4,350	4,500	180	—
	橋樑(公尺)	—	5	5	12	—	—
	晒穀場(處)	6	—	2	—	—	—
	村牌公告欄	—	—	7,918	—	—	—
	街道(公尺)	987	1,365	790	1,128	3,500	2,215
	圍牆(公尺)	184	1,443	—	53	—	—
衛 生 設 施	拆除牛馬舍(棟)	12	16	—	—	—	—
	拆除豬舍(棟)	2	1	2	—	—	—
	遷除私廁(座)	—	2	—	—	—	—
	遷除公廁(座)	—	7	1	—	—	—
	修建井盤(個)	13	29	19	15	—	3
	家戶浴廁(棟)	—	—	—	—	11	—
	房空洞美化(座)	2	1	5	17	—	2
安 育 設 施	安全島(公尺)	10	—	64	—	—	—
	兒童樂園(處)	6	4	4	4	2	—
	花園圃(處)	12	30	10	48	46	—
	籃排球場(所)	1	1	—	1	—	—
古蹟修護(處)	—	2	1	—	—	—	

資料來源：建設局抄送。

表15

金門縣人力資源重要指標

單位：人；%；年度平均值

年度別	項目別	15歲以上民間人口	勞			動			力	
			人數	勞參率(%)		就業人數	失業人數	失業率(%)		
			金門	台灣			金門	台灣		
97年	總計	46,241	50.6	58.3	22,768	608	2.6	4.1	22,865	
	男	22,252	63.7	67.1	13,816	351	2.5	4.4	8,085	
	女	23,989	38.4	49.7	8,952	257	2.8	3.8	14,780	
98年	總計	50,339	49.8	57.9	24,431	635	2.5	5.9	25,274	
	男	23,580	62.1	66.4	14,293	357	2.4	6.5	8,930	
	女	26,759	38.9	49.6	10,138	278	2.7	5.0	16,344	
99年	總計	53,700	49.6	58.1	26,055	555	2.1	5.2	27,091	
	男	24,854	60.9	66.5	14,832	315	2.1	5.8	9,707	
	女	28,846	39.7	49.9	11,223	240	2.1	4.5	17,384	
100年	總計	56,299	49.9	58.2	27,571	528	1.9	4.4	28,201	
	男	25,953	62.2	66.7	15,876	265	1.6	4.7	9,813	
	女	30,346	39.4	50.0	11,695	263	2.2	4.0	18,388	
增減數	總計	2,599	0.4	0.1	1,516	-27	-0.2	-0.8	1,110	
	男	1,099	1.2	0.2	1,044	-50	-0.4	-1.1	106	
	女	1,500	-0.3	0.1	472	23	0.1	-0.5	1,004	

資料來源：金門縣人力資源調查報告書籍。

表16 金門縣消費物價指數一大分類

公式:加權總值式

權數	1000.01	265.04	42.67	202.33	158.09	148.8	113.64	69.44
項數	260	113	32	38	8	33	22	14
年月別	總指數	食物類	衣著類	居住類	交通類	醫藥 保健類	教養 娛樂類	雜項類
95年	100.00	100.00	100.00	100.00	100.00	100.00	100.00	100.00
96年	103.65	101.41	106.94	106.71	101.44	107.68	102.82	101.34
97年	107.86	116.52	107.54	110.99	105.82	106.26	102.60	104.06
98年	108.58	116.90	109.17	113.81	104.96	106.94	101.91	106.01
99年	109.93	117.74	109.49	118.17	110.66	108.25	101.83	109.60
1月	108.80	115.57	108.39	117.26	110.49	106.69	101.22	109.34
2月	109.40	115.13	108.75	117.76	110.39	108.48	102.27	109.34
3月	109.52	115.91	108.86	117.75	110.54	108.36	102.16	109.34
4月	109.49	116.10	108.86	117.16	110.77	108.43	102.16	109.43
5月	109.68	117.55	108.84	117.22	110.84	108.46	101.79	109.48
6月	109.79	117.40	109.53	117.62	110.61	108.42	101.79	109.48
7月	109.79	117.59	109.21	117.59	110.58	108.45	101.79	109.48
8月	110.04	118.86	109.35	117.79	110.67	108.00	101.85	109.48
9月	110.12	119.14	109.59	117.78	110.63	108.00	101.82	109.48
10月	110.26	119.72	109.80	117.56	110.68	108.26	101.82	109.43
11月	111.06	119.36	111.29	121.61	110.84	108.54	101.82	110.05
12月	111.37	120.24	111.21	121.74	110.68	109.12	101.87	110.89

基期:民國 95 年 平均 = 100 定 基 指 數

資料來源:金門縣物價統計年報。

表17 本縣行庫存放款餘額概況

單位：千元

類別	年 月 別	總 計	公庫存款	活期性存款	定期存款	同業存款	定期儲蓄存款	其他存款
存 款	96 年 底	64,316,461	13,444,585	11,253,245	18,682,034	297,324	20,639,273	—
	97 年 底	66,961,490	15,683,580	10,377,099	19,313,024	322,588	21,265,199	—
	98 年 底	66,961,490	15,480,991	13,497,969	20,722,886	455,224	20,868,614	—
	99 年 底	71,025,684	15,372,040	13,741,244	22,291,615	490,738	21,831,371	—
	100 年 底	73,727,008	14,865,085	15,138,409	22,956,479	1,207,449	22,059,955	—
	101 年 7 月	80,013,851	14,518,666	16,400,843	25,503,846	1,142,941	22,447,556	—
放 款	年 月 別	總 計	透 支		定 期 放 款		催 收 款 項	
			信 用	擔 保	信 用	擔 保		
	96 年 底	6,272,692	56,981	181,451	1,400,008	4,615,807	18,445	
	97 年 底	7,235,947	74,011	218,020	1,347,347	5,566,751	19,174	
	98 年 底	8,775,866	59,887	196,374	1,264,484	7,235,947	19,174	
	99 年 底	9,233,661	65,341	183,697	1,232,937	7,739,321	12,365	
	100 年 底	11,800,940	82,388	186,394	1,195,000	10,329,279	7,879	
101 年 7 月	13,325,424	96,693	202,593	1,221,720	11,797,787	6,632		

資料來源：本府財政處彙送。

附 註：1. 因各金融機構陳報科目不一，故歸併其他放款(存款)。

表18 金門縣家庭收支調查平均每戶收支

年 月 別	調查 戶數	平均每 戶人數	每戶平均 就業人數	收入合計	經 常 性 收 入		
					合 計	薪資收入	財產收入
90年	15	5.5	1.5	52,239	52,128	47,061	3,500
91年	15	5.5	1.5	55,539	55,539	50,556	3,500
92年	15	5.3	1.5	56,448	56,448	50,971	3,911
93年	15	5.4	1.4	56,172	56,172	50,634	4,210
94年	15	5.4	1.5	59,887	59,887	54,395	4,253
95年	15	5.3	1.6	63,028	61,750	56,227	4,233
96年	15	4.8	1.7	62,600	62,600	57,546	4,016
97年	15	4.7	1.7	61,008	61,008	56,725	3,411
98年	15	4.7	1.7	62,615	62,615	58,313	3,244
99年	15	4.7	1.7	61,286	61,286	56,627	3,367
100年	15	4.7	1.6	61,154	61,154	57,737	3,417
101年							
1月	15	4.7	1.5	70,411	70,411	65,805	3,433
2月	15	4.8	1.5	65,392	65,392	60,665	3,567
3月	15	4.8	1.5	61,337	61,337	56,330	3,567
4月	15	4.7	1.5	64,017	64,017	58,343	3,567
5月	15	4.7	1.5	61,839	61,839	56,332	3,567
6月	15	4.7	1.5	62,028	62,028	56,367	3,567
7月	15	4.8	1.5	61,708	61,708	56,234	3,567
8月							
9月							
10月							
11月							
12月							

附註：1. 本調查表採訪問調查法，並以記帳法輔助之，上表所列資料係屬記帳部份。

2. 記帳調查係經常派員訪問樣本家庭，輔導按日登記收支資料帳簿，分上下半月收回，利用人工及簡便機器，整理分析。

3. 調查樣本之抽取係採分層隨機抽樣辦理，樣本大小以各層母體百分之一為抽取率。

金門縣家庭收支調查平均每戶收支(續)

年 月 別	經 常 性 收 入						資 本 性 收 入
	農 業 淨收入	林 業 淨收入	林產物檢 拾收入	混 合 收 入	捐 贈 及 移轉收入	雜 項 收 入	
90年	—	—	—	1,267	300	—	111
91年	—	—	—	1,183	300	—	—
92年	—	—	—	1,188	378	—	—
93年	—	—	—	1,028	300	—	—
94年	—	—	—	939	300	—	—
95年	—	—	—	899	391	—	1,278
96年	—	—	—	738	300	—	1,333
97年	—	—	—	572	300	—	—
98年	—	—	—	691	367	—	—
99年	—	—	—	725	567	—	—
100年	—	—	—	660	827	—	—
101年							
1月	—	—	—	533	640	—	—
2月	—	—	—	520	640	—	—
3月	—	—	—	800	640	—	—
4月	—	—	—	600	1,507	—	—
5月	—	—	—	433	1,507	—	—
6月	—	—	—	587	1,507	—	—
7月	—	—	—	400	1,507	—	—
8月							
9月							
10月							
11月							
12月							

金門縣家庭收支調查平均每戶收支(續)

年 月 別	支出合計	經 常 (消 費) 性 支 出					
		合 計	食 品 類	飲 料	煙 草	衣 類 及 飾 用 品	房 租 及 水 電
90年	41,904	31,470	11,120	709	58	2,054	3,893
91年	45,477	31,685	11,163	718	48	1,882	3,891
92年	42,313	31,092	9,958	743	75	1,760	4,132
93年	48,126	33,687	10,492	920	43	2,253	4,487
94年	43,380	36,238	10,305	629	36	2,483	4,492
95年	41,503	33,515	10,262	591	27	1,949	4,388
96年	43,577	34,689	10,510	584	23	2,151	4,389
97年	41,979	35,270	10,846	1,111	24	2,564	4,115
98年	42,651	35,582	12,241	453	45	2,576	3,905
99年	40,260	34,188	11,949	440	23	2,311	3,922
100年	21,983	21,983	15,176	920	15	2,060	3,812
101年							
1月	59,396	54,494	17,531	1,326	58	5,486	3,667
2月	39,047	34,489	13,010	62	43	2,573	3,646
3月	37,114	33,158	11,233	1,041	49	1,550	3,879
4月	43,514	39,026	11,694	863	—	1,967	3,749
5月	40,834	35,870	13,273	1,794	—	2,649	3,709
6月	40,175	35,009	11,095	302	37	1,704	3,899
7月	39,162	34,586	12,817	659	9	2,504	3,383
8月							
9月							
10月							
11月							
12月							

金門縣家庭收支調查平均每戶收支(續)

年 月 別	經 常 (消 費) 支 出						
	燃 料 及 燈 光	傢 俱 及 家 庭 設 備	家 事 管 理	保 健 與 衛 生	運 輸 交 通 與 通 訊	娛 樂 與 教 育	雜 項 消 費
90年	1,873	1,357	1,146	1,158	1,535	1,905	3,543
91年	1,901	490	1,302	1,394	2,549	1,974	3,642
92年	1,835	1,795	2,131	1,398	1,753	1,691	2,946
93年	2,106	840	2,285	2,091	2,495	2,627	2,066
94年	2,133	578	2,161	2,351	2,871	3,405	3,383
95年	2,054	634	1,454	1,576	2,629	4,200	2,627
96年	2,295	1,142	523	1,804	2,863	3,733	4,331
97年	2,347	1,214	453	1,305	2,447	1,695	6,980
98年	1,755	1,355	1,075	1,689	5,146	1,637	3,514
99年	1,834	1,747	722	2,090	1,765	2,422	4,854
100年	2,172	1,871	767	1,966	2,006	2,173	4,519
101年							
1月	2,033	1,917	43	2,671	1,532	10,982	7,168
2月	1,916	986	1,047	3,016	1,606	1,820	4,731
3月	2,118	690	728	2,294	2,916	1,737	4,903
4月	2,821	1,111	697	1,843	2,572	1,352	9,862
5月	2,324	2,250	1,017	1,728	1,844	933	2,231
6月	2,379	4,725	894	1,425	1,641	2,916	3,972
7月	2,381	1,619	880	1,494	3,174	2,275	3,127
8月							
9月							
10月							
11月							
12月							

金門縣家庭收支調查平均每戶收支(續)

單位:新台幣元

年 月 別	經 常 (非 消 費) 支 出				資 本 性 支 出	本 月 收 支 餘 額
	利 息 支 出	賦 稅 支 出	捐 贈 及 其 他 移 轉 支 出	農 業 費 用 支 出		
90年	—	502	611	6	10,434	10,335
91年	—	155	568	8	13,792	10,062
92年	—	547	324	4	11,221	14,135
93年	—	359	616	7	14,439	8,046
94年	—	413	992	6	7,142	16,507
95年	—	419	703	2	7,988	21,525
96年	—	298	37	6	8,888	19,023
97年	—	137	28	4	6,709	19,029
98年	—	95	94	2	7,069	19,964
99年	—	78	23	8	6,072	21,026
100年	—	153	38	4	5,212	39,171
101年						
1月	—	60	20	—	4,902	11,015
2月	—	—	33	—	4,558	26,345
3月	—	—	20	—	3,956	24,223
4月	—	475	20	—	4,488	20,503
5月	—	2,098	20	—	4,964	21,005
6月	—	—	20	—	5,166	21,853
7月	—	224	40	—	4,576	22,546
8月						
9月						
10月						
11月						
12月						

表 19 金門地區公教人員數

中華民國 100 年 6 月底

單位別	主 官	編 制 人 員			現 有 人 員								
					編 制 內			編 制 外			合 計		
		員	工	計	員	工	計	員	工	計	員	工	計
合 計		1661	423	2084	1512	420	1932	802	14	816	2314	434	2748
縣 政 府	李沃士	180	15	195	163	22	185	259	—	259	422	22	444
警 察 局	蔡蒼柏	312	19	331	270	17	287	7	—	7	277	17	294
消 防 局	楊肅凱	76	5	81	70	5	75	—	4	4	70	9	79
衛 生 局	陳天順	37	9	46	35	7	42	50	—	50	85	7	92
環 保 局	楊世宏	12	3	15	12	3	15	22	—	22	34	3	37
地 政 局	林德恭	27	28	55	24	28	52	57	—	57	81	28	109
養護工程所	董漢耀	9	32	41	9	32	41	20	—	20	29	32	61
大同之家	許美鳳	14	8	22	13	8	21	10	—	10	23	8	31
港 務 處	吳世榮	22	5	27	20	5	25	22	—	22	42	5	47
稅 捐 處	王漢文	17	4	21	16	2	18	3	—	3	19	2	21
物 資 處	許明鴻	9	3	12	8	3	11	6	—	6	14	3	17
文 化 局	李錫隆	14	5	19	14	5	19	21	—	21	35	5	40
動植物防疫所	莊謙恭	10	4	14	9	4	13	6	—	6	15	4	19
縣立體育場	許煥生	4	—	4	4	—	4	8	—	8	12	—	12
殯葬管理所	張峰杞	5	—	5	5	—	5	18	—	18	23	—	23
農 試 所	陳佳結	12	25	37	10	25	35	17	—	17	27	25	52
林 務 所	楊慧明	14	22	36	14	22	36	36	—	36	50	22	72
畜 試 所	文水成	11	15	26	10	13	23	13	—	13	23	13	36
水 試 所	翁自保	11	10	21	10	10	20	7	1	8	17	11	28
戶政事務所		10	5	15	10	5	15	15	—	15	25	5	30
各 鄉 鎮		135	133	268	126	133	259	89	4	93	215	137	352
鄉鎮代表會		11	5	16	10	5	15	6	—	6	16	5	21
金城國中	楊瑞松	91	6	97	79	6	85	12	—	12	91	6	97
金寧中小學 (高年段)	許維民	43	5	48	38	5	43	6	1	7	44	6	50
金湖國中	吳啟騰	45	5	50	45	5	50	4	—	—	49	5	54
金沙國中	何莉莉	34	3	37	30	3	33	4	2	6	34	5	39
烈嶼國中	宋文章	24	3	27	21	3	24	3	—	3	24	3	27
各 國 小		437	43	480	402	41	443	74	2	76	476	43	519
金城幼稚園	盧淑惠	35	3	38	35	3	38	7	—	7	42	3	45

資料來源：人事室抄送

表20 金門地區公營事業單位員工人數

中華民國 100 年 6 月底

單位：人

單位別	主官	編制人員			現有人員								
					合計			編制內			編制外		
		員	工	計	員	工	計	員	工	計	員	工	計
合計		142	1665	1807	132	1530	1662	127	1522	1649	5	8	11
金酒公司	李文選	76	1285	1361	70	1182	1252	70	1182	1252	—	—	—
金門日報社	陳大鵬	14	93	107	14	67	81	12	67	79	2	—	—
陶瓷廠	石永和	8	77	85	8	76	84	8	76	84	—	—	—
車船處	許一傑	13	93	106	11	90	101	11	82	93	—	8	8
浯江輪渡	許一傑	—	21	21	—	21	21	—	21	21	—	—	—
自來水廠	王登緯	31	96	127	29	94	123	26	94	120	3	—	3

資料來源：人事室抄送

表21 金門地區公教人員年資

中華民國 100 年底

單位：人

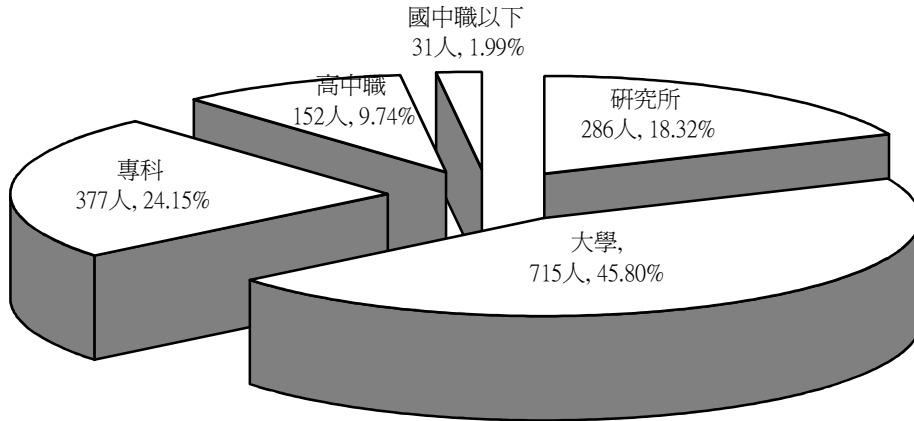
單位別	總計	5年以下	6-9年	10-14年	15-19年	20-24年	25-29年	30年以上
合計	1561	317	188	142	241	209	146	318
行政機關	854	139	72	79	171	146	87	160
生產事業機關	57	10	6	5	8	7	10	11
各級學校	650	168	110	58	62	56	49	147

資料來源：人事室抄送。

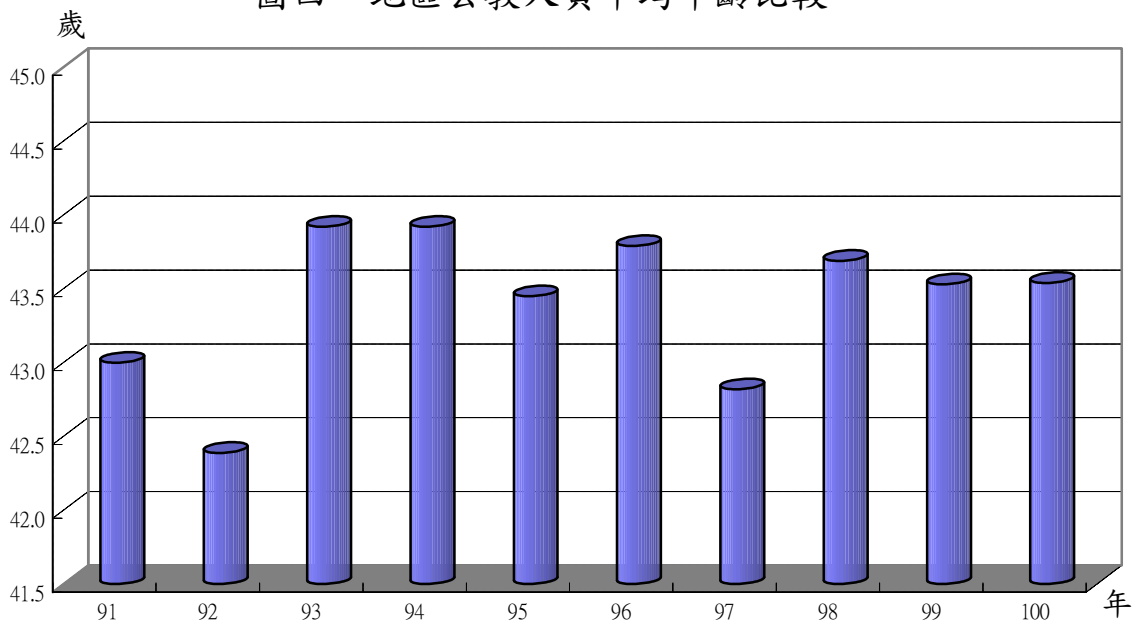
行政機關：一般行政、衛生醫療、警察

事業機關：生產、交通

圖三 100年公教人員學歷比較



圖四 地區公教人員平均年齡比較



資料來源：人事室抄送。

表22 金門地區公教人員考試及格人數

中華民國 100 年底

單位：人

單位 所屬別	總計	高等 考試	普通 考試	特種 考試	其他 考試	依其他 法令 進用
合計	1,561	40	13	445	448	615
行政機關	854	33	7	413	353	48
生產事業機關	57	4	1	20	30	2
各級學校	650	3	5	12	65	565

資料來源：人事室抄送

表23 金門地區公教人員年齡人數

中華民國 100 年底

單位：人

單位 所屬別	總計	29歲 以下	30-39歲	40-49歲	50-59歲	60-69歲
合計	1,561	180	474	386	436	85
行政機關	854	63	263	247	232	49
生產事業 機構	57	3	13	17	21	3
各級學校	650	114	198	122	183	33

資料來源：人事室抄送

表24 本縣主要農產品及種植面積

面積單位：公頃
產 量：公噸

年 別	高 梁		玉 米		甘 薯		大 麥	
	面積	產量	面積	產量	面積	產量	面積	產量
90年	1,361	1,507	0.81	1.13	76	870	—	—
91年	1,755	3,598	1.30	2.86	42	582	—	—
92年	2,076	3,183	0.95	9.69	28	633	—	—
93年	2,358	3,703	2.08	26.66	44	1,337	—	—
94年	2,660	2,412	2.19	33.73	42	1,398	—	—
95年	1,958	2,997	0.69	3.28	24	712	—	—
96年	2,194	3,437	2.20	18.55	40	1,032	—	—
97年	2,254	3,365	1.99	16.80	37	957	—	—
98年	2,129	2,599	1.23	9.18	22	562	—	—
99年	1,617	3,911	1.45	11.86	17	268	—	—
100年	1,819	3,363	1.63	11.61	18	330	—	—

年 別	小 麥		花 生		碗 豆		其他蔬果	
	面積	產量	面積	產量	面積	產量	面積	產量
90年	1,564	2,571	93	116	—	—	59	1,025
91年	1,672	2,701	90	112	—	—	56	910
92年	1,793	4,443	35	73	—	—	94	2,470
93年	1,223	5,204	49	147	0.03	0.29	64	1,848
94年	1,251	2,373	41	153	0.04	0.65	67	2,407
95年	1,621	2,839	33	60	0.07	0.79	66	1,478
96年	1,462	3,035	60	242	0.16	0.85	204	2,356
97年	1,455	2,584	60	243	0.55	4.11	89	1,870
98年	1,211	2,390	45	173	0.38	2.90	47	1,139
99年	1,803	4,875	37	80	0.43	3.11	52	1,072
100年	1,776	3,735	34	66	0.33	2.47	51	1,154

資料來源：建設局抄送。

圖五 100年林木面積
(總計583,759.29立方公尺)

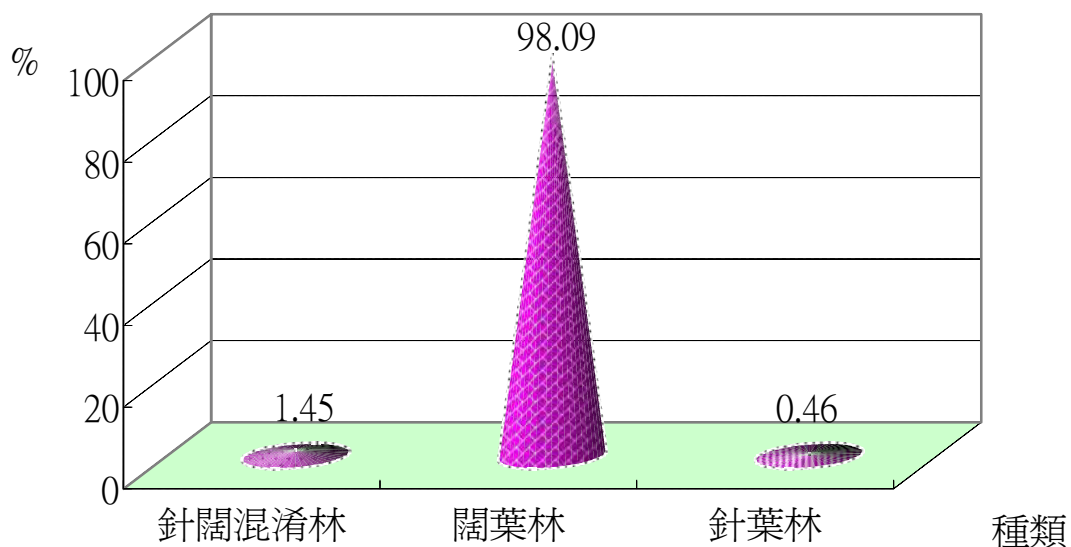


表25 本縣林相變更面積概況

單位:公頃

年 別	樟 樹	光臘樹	楓 香	烏 柏	白千層	相思樹	其他(含外包造林)	林相變更總面積
90年	—	11.45	—	1.50	—	—	15.08	28.03
93年	0.50	6.00	0.50	0.50	6.00	3.00	16.50	33.00
94年	—	20.00	—	—	20.00	15.00	25.00	80.00
95年	—	19.00	—	—	6.00	12.00	43.00	80.00
96年	6.00	6.00	—	6.00	4.00	—	18.00	40.00
97年	—	—	—	6.00	3.00	—	18.00	27.00
98年	2.00	5.00	3.00	4.00	6.00	—	13.00	33.00
99年	1.20	7.60	1.28	5.86	1.56	—	13.00	30.50
100年	0.41	1.57	—	0.37	0.06	0.08	2.12	4.61

資料來源:林務所抄送, 91、92年未作林相變更。

圖六 本縣歷年漁獲量

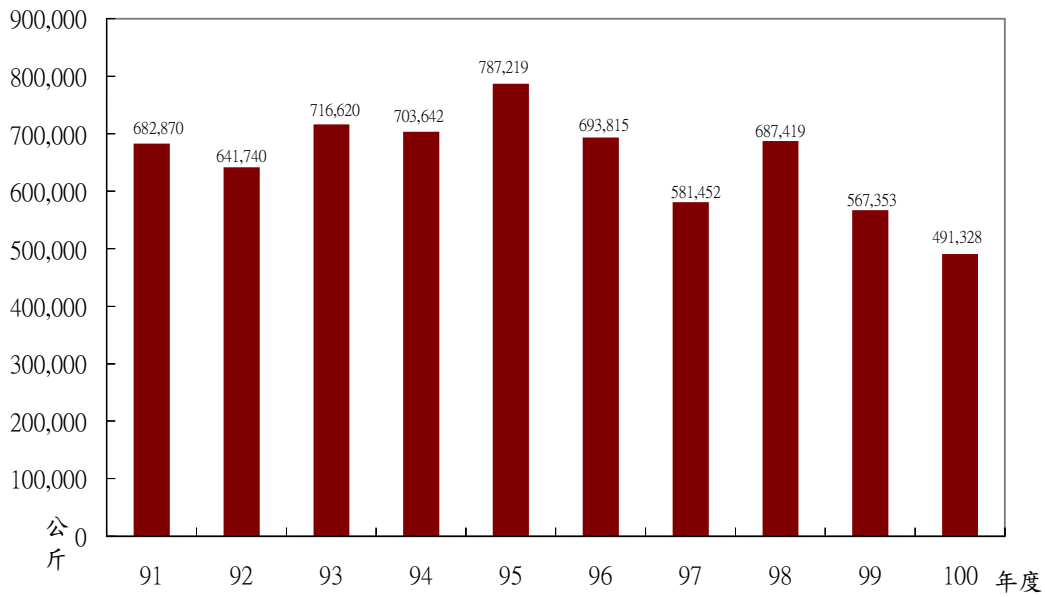


表26 本縣漁業概況

年 月 別	漁業從業人員	漁 船 數 (艘)			漁筏	漁 獲 量 (公 斤)
		機動漁船(10噸以上)	機動舢板(未滿10噸)	舢板		
91年	2,873	17	28	105	45	682,870
92年	2,931	17	27	113	38	641,740
93年	2,958	16	27	109	40	716,620
94年	2,966	16	27	115	41	703,642
95年	3,244	10	23	110	39	787,219
96年	3,522	12	20	112	35	693,815
97年	4,049	10	23	106	36	581,452
98年	4,837	9	21	117	36	687,419
99年	5,110	9	25	111	35	567,353
100年	5,252	9	25	113	38	491,328
101年	-	-	-	-	-	-
1月	-	-	-	-	-	-
2月	-	-	-	-	-	-
3月	-	-	-	-	-	-
4月	-	-	-	-	-	-
5月	-	-	-	-	-	-
6月	-	-	-	-	-	-
7月	-	-	-	-	-	-
8月	-	-	-	-	-	-
9月	-	-	-	-	-	-
10月	-	-	-	-	-	-
11月	-	-	-	-	-	-
12月	-	-	-	-	-	-

*89年起，漁業從業人員以登記會員數為準。

*年度漁獲量統計包含近海、沿岸漁業、海面、內陸養殖及內陸漁撈。

*月份漁獲量係拍賣數量。

資料來源：區漁會抄送

表27 現有家禽(畜)頭(隻)數

中華民國 101 年 07 月底

單位:頭,隻

總計及 單位別	畜					家禽		
	豬	牛	馬騾	羊	兔	雞	鴨	鵝
總計	17,893	6,219	106	9,152	180	143,255	2,630	322
金城鎮	2,296	886	14	2,105	0	30,250	1,500	65
金沙鎮	2,715	1,500	0	1,950	45	36,000	550	80
金湖鎮	4,934	1,586	47	2,263	0	35,000	81	68
金寧鄉	6,589	1,396	18	2,032	0	40,460	300	25
烈嶼鄉	1,359	285	1	631	135	1,430	189	63
畜產所	0	566	26	171	0	115	10	21

資料來源:各鄉鎮抄送

表28 畜試所事業概況

年 月 別	乳牛隻 數(頭)	牛 乳		鹿 茸	
		銷售量(瓶)	收 入 (元)	銷售量 (台兩)	金額(元)
90年	133	588,103	5,595,832	622	443,303
91年	151	626,834	6,077,776	799	523,400
92年	146	667,322	6,509,350	700	409,600
93年	174	527,151	5,709,309	721	480,300
94年	186	482,759	5,359,128	576	378,500
95年	202	535,767	5,408,022	542	360,900
96年	210	506,786	5,305,960	321	220,400
97年	192	523,715	5,827,072	570	385,500
98年	171	903,482	9,715,758	375	257,000
99年	198	779,291	8,513,290	278	191,800
100年	198	767,763	8,137,952	397	270,400
101年	171	402,485	4,162,404	369	247,400
1月	170	3,908	54,269	0	0
2月	167	45,984	485,785	9	5,400
3月	165	47,500	502,744	0	0
4月	162	85,774	872,311	170	119,000
5月	161	73,667	763,264	85	59,500
6月	165	79,149	804,301	5	3,500
7月	171	66,503	679,730	100	60,000
8月					
9月					
10月					
11月					
12月					

資料來源:畜試所抄送

表29 本縣各鄉鎮現有水利設施可灌溉面積

中華民國 100 年底

單位:立方公尺

總計及 項目別	水(湖)庫		水 壩		農 塘		淺井(口)	可灌溉面 積 (公頃)	灌溉面積佔該 鎮可耕地面積 %
	座數	蓄水量	座數	蓄水量	座數	蓄水量			
合 計	13	5,286,000	—	—	466	1,656,500	2,947	282.40	4.35
金城鎮	—	—	—	—	33	121,000	686	34.71	3.40
金沙鎮	6	2,160,000	—	—	89	280,000	415	48.16	2.69
金湖鎮	4	3,060,000	—	—	154	563,000	628	48.31	3.91
金寧鄉	—	—	—	—	150	548,000	831	138.80	7.60
烈嶼鄉	3	66,000	—	—	40	144,500	387	12.42	2.02

資料來源:工務局、建設局抄送

表30 本縣現有商店種類及家數

年 月 別	總 計	農林 漁牧 業	礦 業 土 石 採 取 業	製 造 業	電 力 及 燃 氣 供 應 業	用 水 及 污 染 整 治	營 造 業	批 發 及 零 售 業	運 輸 倉 儲 業	及 通 信 業	住 宿 及 餐 飲 業	資 訊 通 訊 傳 播 業	金 融 保 險 不 動 產	業 科 學 及 技 術 服 務 業 專 業	支 援 服 務 業	藝 術 娛 樂 及 休 閒 服 務 業	其 他 服 務 業
91年底	11,615	28	7	201	—	—	204	10,732	70	137	—	38	28	—	25	145	
92年底	11,153	26	7	188	—	—	215	10,227	77	155	—	38	28	—	40	152	
93年底	10,970	28	8	186	—	—	232	10,013	75	165	—	38	28	—	37	160	
94年底	10,796	30	7	186	—	—	245	9,797	72	177	—	40	34	—	41	167	
95年底	10,586	30	6	178	—	—	265	9,544	72	185	—	40	33	—	61	172	
96年底	10,500	30	5	173	—	4	275	9,420	67	197	21	9	23	83	57	136	
97年底	10,402	31	5	171	—	5	293	9,279	73	212	21	9	23	84	60	136	
98年底	10,381	32	5	167	—	6	319	9,183	74	230	23	9	26	97	73	137	
99年底	10,324	33	5	166	1	6	336	9,079	73	248	23	10	29	103	73	139	
100年底	11,907	32	4	162	1	7	349	10,618	73	280	23	11	31	106	71	139	
101年 07月	14,475	34	4	157	1	6	345	13,189	73	286	23	12	33	107	69	136	

資料來源:建設局工商課抄送

註:89、90、91年行業家數之差異,在於行業判定問題,原水電業已歸為批發及零售業

圖七 本縣陶瓷品歷年產銷比較

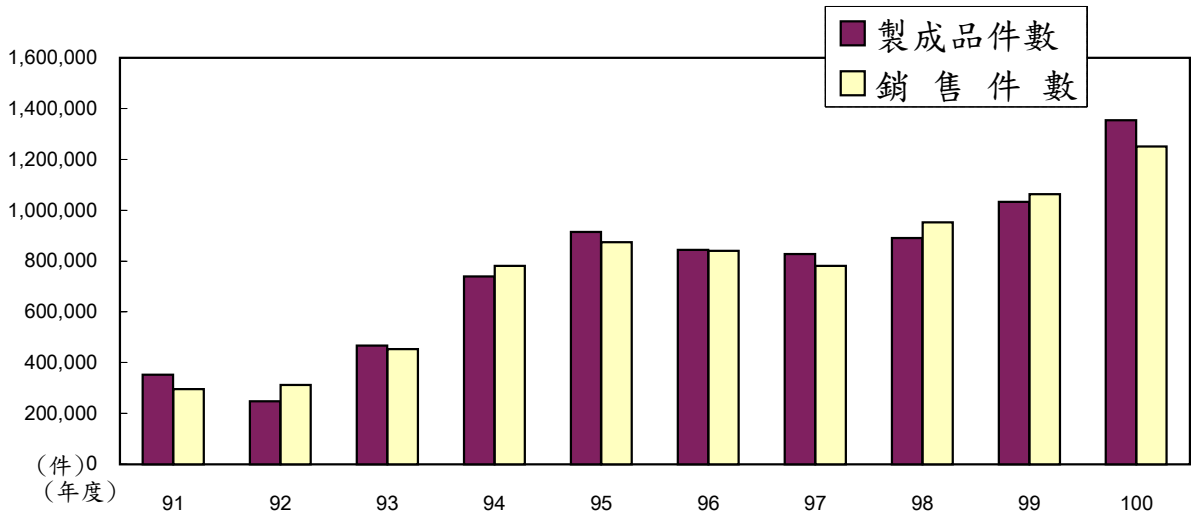


表31 本縣陶瓷品產銷量

單位：次, 件

年月別	燒窯次數	製成品件數	銷售件數
91年	1,281	352,266	295,827
92年	858	247,894	310,324
93年	1,176	467,236	453,995
94年	2,165	741,241	782,266
95年	2,475	914,872	875,382
96年	2,421	836,766	832,690
97年	2,295	828,820	782,207
98年	2,384	891,638	953,577
99年	2,553	1,033,452	1,063,937
100年	3,415	1,354,993	1,251,523
101年	2,083	693,333	701,069
1月	229	93,335	87,627
2月	334	101,656	134,084
3月	347	104,233	66,247
4月	309	93,052	123,611
5月	295	81,113	115,312
6月	264	111,189	92,086
7月	305	108,755	82,102
8月			
9月			
10月			
11月			
12月			

資料來源：陶瓷廠抄送。

表32 自來水配水量及普及率

單位：立方公尺

年 月 別	配水總量	每 日 配 水 量			供水總量	用水人人戶數		用水普及率%		漏水率 %
		平 均	最 大	最 小		戶	人	佔供水區戶數	佔供水區人口	
90 年	7,445,336	14,019	15,421	12,617	4,892,209	12,611	53,499	68.41	94.79	33.87
91 年	6,990,205	19,081	20,989	17,172	5,105,831	13,740	55,334	73.02	94.68	26.96
92 年	7,770,312	22,290	24,519	20,061	5,146,463	13,352	57,041	69.48	94.10	33.77
93 年	7,939,497	21,752	23,927	19,577	4,876,353	13,584	60,552	52.60	94.50	38.58
94 年	7,060,059	19,343	21,277	17,408	4,531,996	13,863	66,277	51.00	95.00	35.81
95 年	6,493,572	17,791	19,570	16,012	4,495,734	14,123	72,218	49.82	95.00	30.76
96 年	6,394,000	17,515	19,266	15,764	4,676,738	14,522	77,059	49.77	94.50	26.86
97 年	5,813,704	15,885	17,473	14,296	4,504,822	14,935	79,907	50.01	94.49	22.51
98 年	6,048,202	16,618	18,279	14,956	4,480,091	15,266	88,632	48.38	95.00	25.93
99 年	5,647,112	15,472	17,019	13,925	4,527,236	15,929	91,985	49.26	95.00	19.83
100 年	5,392,652	14,735	16,208	13,261	4,795,496	16,313	95,121	49.11	94.47	12.66
101 年										
1-2月	866,842	14,211	15,632	12,789	797,402	16,645	99,622	48.89	94.49	13.02
3-4月	875,960	14,360	15,796	12,924	743,477	16,721	101,295	48.73	94.49	15.12
5-6月	912,334	14,957	16,452	13,461	771,178	16,793	102,182	48.63	94.48	15.47
7-8月										
9-10月										
11-12月										

資料來源：自來水廠抄送

附 註：1. 不包含烏坵。

2. 自79年起每二個月抄表一次。

表33 歷年電力發展概況

年 月 別	發電量(萬度)	售 電 量 (萬度)				營業收入 (千元)
		合 計	電 燈	電 力	綜 合	
91 年	22,125	19,047	11,778	7,269	—	478,261
92 年	23,165	20,048	12,574	7,474	—	490,383
93 年	23,703	20,603	12,779	7,824	—	498,006
94 年	24,612	21,613	13,309	8,303	—	519,100
95 年	25,620	22,574	13,793	8,781	—	549,403
96 年	25,445	22,173	13,133	9,040	—	566,601
97 年	24,034	22,361	13,401	8,960	—	588,048
98 年	25,716	22,898	13,968	8,930	—	670,709
99 年	26,487	23,512	14,517	8,995	—	703,655
100 年	27,140	24,529	15,064	9,465	—	733,313
101 年	16,000	13,659	8,318	5,341	—	397,879
1 月	2,075	1,756	1,152	604	—	46,511
2 月	1,917	1,675	1,142	533	—	50,297
3 月	2,009	1,955	1,295	660	—	53,711
4 月	2,018	1,785	1,100	685	—	52,013
5 月	2,313	2,059	1,171	888	—	54,851
6 月	2,565	1,986	1,083	903	—	61,649
7 月	3,103	2,443	1,375	1,068	—	78,847
8 月						
9 月						
10 月						
11 月						
12 月						

資料來源:台電公司金門區營業處抄送，售電類別只分電燈及電力用電二種

表34 金門車船處營運概況

年 月 別	營業車 船(輛)	行駛 路線	行駛班次	乘客人數 (千人)	營業收入 (千元)	平 均 每班次 客運人數	平均每班次 客運收入 (元)
91 年	46	24	156,355	5,432	99,213	35	634
92 年	46	24	156,335	4,905	143,393	31	901
93 年	46	24	157,438	4,900	139,159	31	884
94 年	46	24	160,411	4,890	147,292	30	918
95 年	46	24	164,980	4,959	145,141	30	880
96 年	46	24	164,750	4,816	160,304	29	973
97 年	65	24	173,270	5,342	169,739	31	980
98 年	65	30	183,250	6,601	205,502	36	1,121
99 年	72	30	191,620	6,639	208,673	35	1,089
100 年	67	30	194,560	6,054	219,073	31	1,126
101 年	66	30	113,636	3,220	91,312	28	804
1 月	67	30	16,612	494	11,657	30	702
2 月	67	30	15,291	446	11,801	29	772
3 月	67	30	16,878	504	13,465	30	798
4 月	67	30	16,146	468	13,706	29	849
5 月	67	30	17,094	478	13,253	28	775
6 月	66	30	15,764	425	12,006	27	762
7 月	66	30	15,851	405	15,425	26	973
8 月							
9 月							
10 月							
11 月							
12 月							

資料來源:金門縣車船管理處抄送

表 35 本縣教育概況表

中華民國100學年度第2學期

單位：人

總計及 單位別	班數	教師職員人數			學生人數			應屆畢業生人數		
		計	男	女	計	男	女	計	男	女
總計	384	988	416	572	9,421	4,996	4,425	2,728	1,421	1,307
幼稚園	54	120	1	119	1,163	634	529	579	300	279
國小	189	415	156	259	3,960	2,062	1,898	706	339	367
國中	71	222	112	110	2,068	1,093	975	729	388	341
高中	30	94	50	44	1,027	498	529	340	167	173
高職	40	137	97	40	1,203	709	494	374	227	147

附註：1. 幼稚園除金城外，餘均附設。
2. 國中5所、國小19所(含1所國中小)。

表36 各幼稚園(含附設)概況

中華民國100學年度第2學期

單位：人

總計及 鄉鎮別	班數	教師職員人數			學生人數			應屆畢業生人數		
		計	男	女	計	男	女	計	男	女
總計	54	120	1	119	1,163	634	529	579	300	279
金城鎮	21	51	1	50	505	267	238	254	126	128
金沙鎮	8	16	0	16	153	87	66	76	43	33
金湖鎮	15	33	0	33	324	184	140	168	94	74
金寧鄉	6	12	0	12	107	60	47	57	27	30
烈嶼鄉	4	8	0	8	74	36	38	24	10	14

資料來源：教育局抄送

表37 各國民小學教育概況

中華民國100學年度第2學期

單位：人

總計及 學校別	校長	班數	教師 職員 人數	學生人數			應屆畢業生數		
				計	男	女	計	男	女
總計		189	415	3,960	2,062	1,898	706	339	367
中正國小	張栢樾	49	93	1,408	743	665	271	135	136
賢庵國小	董國正	13	26	191	98	93	32	19	13
古城國小	李仁木	6	15	105	66	39	17	10	7
金沙國小	王添泉	12	25	251	135	116	40	20	20
何浦國小	李國安	8	19	168	79	89	31	16	15
安瀾國小	楊肅正	6	14	99	53	46	24	11	13
述美國小	黃奕展	6	14	64	31	33	12	5	7
金湖國小	翁明國	23	50	584	299	285	96	44	52
開瑄國小	李錫南	6	14	155	88	67	25	15	10
正義國小	陳順德	6	14	65	30	35	14	4	10
柏村國小	陳為學	6	14	107	57	50	19	7	12
多年國小	張秋沐	6	16	83	45	38	16	6	10
金寧國中小 學(小學部)	許維民	6	15	139	69	70	19	8	11
金鼎國小	張峰德	6	14	145	69	76	28	11	17
古寧國小	楊成業	6	14	102	55	47	13	6	7
湖埔國小	楊肅藝	6	14	58	28	30	9	3	6
卓環國小	林英生	6	16	95	49	46	15	7	8
西口國小	吳水澤	6	14	76	38	38	13	7	6
上岐國小	黃明森	6	14	65	30	35	12	5	7

資料來源：教育局抄送

表38 各國民中學教育概況

中華民國100學年度第2學期

單位:人

總計及 單位別	校長	班數	教職 員數	學生人數			應屆畢業生數		
				計	男	女	計	男	女
總計		71	222	2,068	1,093	975	729	388	341
金城國中	楊瑞松	33	92	1,042	550	492	370	199	171
金沙國中	何莉莉	11	35	290	146	144	105	53	52
金湖國中	吳啟騰	15	48	439	221	218	164	80	84
金寧國民中小學 (國中部分)	許維民	6	23	166	101	65	48	32	16
烈嶼國中	宋文章	6	24	131	75	56	42	24	18

資料來源:教育局抄送

表39 各高中職教育概況

中華民國100學年度第2學期

單位:人

總計及 單位別	校長	班數	教職 員數	學生人數			應屆畢業生數		
				計	男	女	計	男	女
總計		70	231	2,230	1,207	1,023	714	394	320
金門高中	蔡錦杉	30	94	1,027	498	529	340	167	173
金門農工職校	陳水芳	40	137	1,203	709	494	374	227	147
附設進修部		1		27	7	20	—	—	—
汽車修護科		1		27	27	—	—	—	—
水電技術科		1		28	26	2	—	—	—
餐飲技術科		1		30	12	18	30	12	18
家政科		3		107	3	104	33	2	31
園藝科		3		90	47	43	27	17	10
漁業科		3		84	66	18	22	21	1
養殖科		3		85	46	39	20	14	6
電機科		3		101	89	12	36	31	5
電子科		3		92	81	11	31	28	3
機械科		3		87	70	17	32	28	4
汽車科		3		96	89	7	31	29	2
商業經營科		3		101	21	80	32	7	25
綜合職能科		3		38	17	21	10	3	7
餐飲管理科		3		106	37	69	36	10	26
資訊科		3		104	71	33	34	25	9
延修班		—		—	—	—	—	—	—

資料來源:教育局抄送

表40 出入境人數統計表

單位：人

年(月) 份 別	金門尚義機場出入境人數統計表			金門←→廈門出入境人數統計表		
	合計	出境	入境	合計	出境	入境
92年	1,188,563	606,172	582,391	160,103	80,798	79,305
93年	1,441,724	732,975	708,749	405,550	203,412	202,138
94年	1,397,613	700,793	696,820	518,719	260,488	258,231
95年	1,425,489	711,841	713,648	623,030	313,893	309,137
96年	1,450,711	724,880	725,831	725,096	366,385	358,711
97年	1,717,525	853,779	863,746	973,269	492,077	481,192
98年	1,970,903	981,489	989,414	1,281,946	644,601	637,345
99年	2,093,274	1,052,046	1,041,228	1,379,604	693,026	686,578
100年	2,242,611	1,117,685	1,124,926	1,474,784	739,566	735,218
1月	137,560	69,016	68,544	87,257	40,499	46,758
2月	163,982	78,889	85,093	93,032	52,329	40,703
3月	149,494	76,530	72,964	100,972	47,045	53,927
4月	200,339	100,184	100,155	143,207	71,903	71,304
5月	193,048	95,422	97,626	128,654	65,774	62,880
6月	191,523	94,294	97,229	120,549	61,813	58,736
7月	233,477	116,519	116,958	134,083	67,477	66,606
8月	191,700	96,264	95,436	119,400	59,525	59,875
9月	194,033	98,241	95,792	123,262	60,319	62,943
10月	219,675	107,613	112,062	150,214	75,815	74,399
11月	203,861	102,660	101,201	155,011	76,732	78,279
12月	163,919	82,053	81,866	119,143	60,335	58,808

資料來源：交通旅遊局、內政部入出國及移民署金門縣服務站抄送。

表41 現有公路里程數

單位:公尺

年 別	總 計	水 泥 路	柏 油 路	水 泥 車 道	泥 土 路	平 均 每 平 方 公 里 長 度 (公 尺)
91年	370,221	125,052	219,670	7,278	18,221	2,506.40
92年	370,221	125,052	220,529	7,278	17,362	2,506.40
93年	370,221	125,572	220,529	7,278	16,842	2,526.40
94年	395,033	127,394	243,519	7,278	16,842	2,625.57
95年	372,280	125,800	222,360	7,278	16,842	2,474.40
96年	372,617	125,800	222,697	7,278	16,842	2,476.58
97年	372,617	125,800	222,697	7,278	16,842	2,476.58
98年	373,831	124,612	225,099	7,278	16,842	2,484.65
99年	377,751	124,933	228,698	7,278	16,842	2,510.70
100年	379,210	125,016	230,074	7,278	16,842	2,520.40

資料來源：工務局抄送

表42 金門各航運輪船概況

中華民國 100 年 6 月底

航線	船 名	所 屬 公 司	總噸位(噸)	載重噸 (噸)	公 司 負 責 人	商船代理人
金 門	馬可波羅	大榮海運	231.61	—	楊恭承	黃崇凱
	東方之星	大榮海運	460.00	—	洪仁忠	陳宏堯
	新金龍	金廈海運	198.00	—	葉政雄	顏小蘭
	泉州	金廈海運	186.00	—	葉政雄	楊晟豪
	泉金	金廈海運	108.26	—	葉政雄	郭澤萍
	金星	金安航運	229.00	—	何金章	李增遠
	八方	一順船務	322.00	—	謝知學	許時順
	新武夷	全國船務	604.00	—	雷邦傑	雷邦傑
	五緣	遠欣船務	478.00	—	楊鎮滔	呂榮商
	和平之星	和平船務	548.00	—	楊武雄	陳翰陞
	捷安	南星航運	398.00	—	何松豫	何松豫
	成信	成信	19.75	—	李月霞	—
	順富8號	順富	18.45	—	陳寶	王志輝
	震鴻8號	鴻順興	7.90	—	李文雄	李文雄
	金吉興98號	鴻順興	19.65	—	李文雄	李文雄
	金宏興8號	金宏興	19.36	—	洪鴻斌	張峰勳
	上明輪	上明海運	94.09	60.00	鄭嘉鈴	鄭嘉鈴
	丹鼎8號	德威	582.00	—	洪煒翔	洪煒翔
	德旺輪	德旺航運	498.00	675.00	張志德	張志德
	上和一號	上和海運	468.00	—	陳愛珠	李文忠
	丹鼎輪	海洋海運	186.00	—	洪耀銘	洪煒翔
	錦龍一號	茂榮海運	4.73	—	洪茂榮	張峰勳
	錦龍六號	茂榮海運	19.84	—	洪茂榮	洪茂榮
百豐輪	久利實業	694.00	—	洪茂榮	洪茂榮	
錦龍號	茂榮海運	302.00	580.00	洪茂榮	洪茂榮	
涇州金龍	鴻順興	1458.00	1353.00	李文雄	李文雄	
新發2號	華隆	165.00	—	吳永華	吳永華	
盈海	黃竹企業	1175.00	—	黃竹	洪茂榮	
華隆輪	華隆海運	799.00	978.83	吳永華	吳永華	
聯通一號	飛達	29.75	—	歐陽彥椿	歐陽彥椿	
金順發	永順海運	19.65	—	薛永順	張峰勳	
東青	上和航運	16.10	—	陳愛珠	—	
龍鴻	鴻順興	292.00	—	李文雄	—	
東益輪	金廈	948.00	980.00	董配姿	董配姿	
泉豐168	泉州市豐澤	497.00	—	董配姿	—	
泉豐166	泉州市豐澤	490.00	1100.00	呂炳忠	謝志學	
泉豐269	泉州市豐澤	753.00	—	呂炳忠	謝知學	
泉豐369	泉州市豐澤	960.00	—	呂炳忠	謝知學	
豐澤6號	泉州市豐澤	921.00	—	呂炳忠	—	
新運盛6號	泉州市豐澤	2250.00	3400.00	謝知學	謝知學	
新萬信	泉州市豐澤	1598.00	2600.00	呂炳忠	—	
長海29	廈門	495.00	880.00	呂炳忠	—	
閩南海盛9號	廈門恆中	986.00	—	呂炳忠	陳德森	
成功57	南安市	485.00	900.00	董配姿	—	
成功17	南安市	496.00	—	謝知學	謝知學	

資料來源：港務處

表42 金門各航運輸船概況(續)

中華民國 100 年 6 月底

航線	船名	所屬公司	總噸位(噸)	載重噸(噸)	船員人數	公司負責人	商船代理人
高雄 金門	金航貳號	金欣	1356.00	2304.04	10	楊維居	呂榮喬
	友泰一號	瑞邦	1488.00	1931.93	9	黃旺根	謝永文
	金鑫輪	金鑫	969.00	1878.46	9	吳寶惜	許開國
高雄 台中 台北 金門 (雙航)	大山輪	大山德興	1460.00	1517.00	12	俞全和	俞全和
	大興輪	德興	987.00	1350.00	11	俞全和	俞全和
	大華輪	台金	1091.00	1239.00	11	俞全和	俞全和
	大中輪	中台	1122.00	1153.00	9	俞全鐘	俞全和
	大盈輪	高金	2488.00	3353.00	12	俞振良	俞全和
	大益輪	大吉	982.00	1059.00	9	俞全興	俞全和
	大金輪	大山	1661.00	—	12	俞全和	俞全和
	大鵬輪	大鵬	1512.00	—	—	陳金在	俞全和
	大翔輪	德興	1485.00	1600.00	—	俞全和	俞全和
	大南海輪	中台	993.00	1143.00	8	俞全鐘	俞全和
大川輪	大川	992.00	1078.00	—	呂炳忠	呂炳忠	
高雄 小金門	萬順輪	祥發	473.00	536.00	7	洪成發	洪成發
台中 金門	丹鼎8號	德威	582.00	—	9	洪煒翔	洪煒翔
	大翔輪	德興	1485.00	1600.00	—	俞全和	俞全和
	力豪輪	力氏國際	1451.00	—	11	陳雷忠	蔡廷開
	永順一號	永順隆	1630.00	—	—	官琦妮	鄭進發
	通順輪	力氏國際	801.00	1099.00	8	陳雷忠	蔡振智
	大金輪	大山	1661.00	—	12	俞全和	俞全和
	建隆輪	建德	1497.00	—	—	許丕和	許開國
	福威輪	福威	2866.00	—	—	—	王在生
基隆 金門	全富輪	全富	1251.00	—	—	呂四郎	呂炳忠
	建昌輪	建昌	1500.00	—	9	許丕和	許開國
基隆 金門	台福八號	大順	1270.00	1309.00	10	王偉中	呂俊富
	升隆一號	金洋	3261.00	5128.00	14	許炳錫	吳成宗
嘉義 金門	嘉金輪	奧林匹克	992.00	1247.97	9	李俊興	呂炳忠
	竹豐號	匯鑫達	1118.00	—	—	—	洪緯翔
花蓮 金門	亞泥一號	裕民	3917.00	6169.68	12	徐旭東	吳成宗
	通和	達和	5890.00	8210.12	25	—	呂炳忠
台南 金門	友泰一號	瑞邦	1488.00	1931.93	—	黃根旺	謝永文
	延聯輪	明鑫	996.00	1200.00	12	張陳紅柿	呂炳忠

資料來源：港務處抄送。

表42 金門各航運輸船概況(續)

中華民國 100 年 6 月底

航 線	船 名	所 屬 公 司	船 舶 種 類	總噸位(噸)	乘客定額	公 司 負 責 人
水頭 九宮	大洋一號	青發	小貨船	19.76	—	陳含曬
	協力號	協力	小貨船	19.00	—	徐金福
	海洋1號	海洋	小客船	19.94	54	洪耀銘
	海園號	海園	小貨船	13.10	—	陳雅玉
	錦龍一號	慶豐	小貨船	4.73	—	洪天棍
	上明八號	大和	小客貨	18.15	15	李文忠
	金宏興1號	海源	小貨船	6.51	—	劉銘華
沿海	海燕叁號	海燕	小客船	19.87	55	洪天規
	東青號	大和	小客貨	16.10	4	陳愛珠
	金順盛49號	順平	小客貨	7.58	4	李文雄
	震鴻8號	鴻順興	小客貨	7.90	4	李文雄
	泉盛號	永順	小貨船	10.78	—	薛永協
	順風	順風	小客貨	14.20	8	洪振翹
	錦龍六號	茂榮	小貨船	19.84	—	林東治
	金宏興8號	金宏興	小客貨	19.36	10	洪正雄
	成信號	鴻順興	小客貨	19.75	12	李文雄
	金城1號	東發	小貨船	2.63	—	張瀚龍
	神洲2號	神洲	小客船	19.89	51	陳國民
	金大1號	金門技術學院	訓練船	2.24	2	李金振
	MF-207	海巡署	巡邏船	3.18	—	劉英政
	MF-206	海巡署	動力船	1.20	—	劉英政
	金吉興98號	鴻順興	小貨船	19.65	—	李文雄
	金順發	永順	小貨船	19.65	—	薛永協
	廣泰號	廣泰	小貨船	15.67	5	王建麟
	金門農工	金門高級農工	訓練船	1.42	—	陳水芳
	鴻偉1號	鴻偉營造	抽砂船	48.93	—	柯凱譯
鴻偉2號	鴻偉營造	抽砂船	18.70	—	柯凱譯	
大小坵間	烏坵1號	金門縣政府	小客貨	17.67	11	翁小姐

資料來源：港務處抄送。

表43 現有各種車輛

單位：輛

年 月 別	總 計	小 自 用	計 程 車	小 營 貨	大 自 用	大 客 營	遊 覽 車	大 營 貨	櫃 曳 車	運 曳 車	自 拖 車	營 拖 車	租 賃 車	輕 重 機 車
85年底	28,804	7,915	216	2	152	49	156	200	—	1	—	—	127	19,986
86年底	31,739	8,501	442	2	181	44	152	206	—	2	—	—	119	22,090
87年底	33,714	9,341	496	1	225	48	140	224	—	4	—	—	132	23,103
88年底	35,322	9,912	494	1	264	48	135	210	—	4	—	—	117	24,137
89年底	37,163	10,640	482	1	275	48	132	202	—	5	—	—	112	25,266
90年底	38,151	10,457	475	2	246	55	134	166	—	5	—	—	104	26,517
91年底	40,848	11,721	470	3	275	52	157	162	—	22	—	—	97	27,889
92年底	42,526	12,630	467	4	281	48	160	169	—	24	—	—	95	28,648
93年底	44,442	13,657	460	4	288	46	152	153	—	19	—	—	91	29,572
94年底	47,268	15,074	449	4	299	55	158	152	—	18	—	—	88	30,971
95年底	49,439	16,086	449	2	318	50	154	150	—	16	—	—	86	32,128
96年底	52,790	17,223	445	7	355	50	146	130	—	10	—	—	81	34,343
97年底	56,130	18,157	447	38	387	61	145	109	—	16	—	—	81	36,689
98年底	60,514	19,736	451	23	442	68	152	103	—	15	—	—	94	39,430
99年底	63,996	21,138	452	16	467	69	151	98	—	17	31	22	157	41,378
100年底	68,493	22,924	457	8	483	70	168	90	—	21	31	26	156	44,059
101年底 07月	71,051	24,217	454	14	498	64	172	89	—	22	34	27	173	45,287

資料來源：金門監理站抄送，84年開始車輛種類以車牌類型為分類標準，故84年以前之大客車歸入大客營，小客車歸入小自用，大貨車歸入大營貨，小貨車歸入小營貨，其他無法歸類者未予併入。

表44 本縣旅遊概況統計

年底別	旅遊人口	旅行社家數								遊覽車 (輛)
		綜合		甲種		乙種		合計		
		總公司	分公司	總公司	分公司	總公司	分公司	總公司	分公司	
91年底	424,837	—	—	10	13	4	—	14	13	157
92年底	384,646	—	—	11	12	2	—	13	12	160
93年底	462,598	—	—	11	14	1	—	12	14	152
94年底	462,731	—	—	11	13	1	—	12	13	158
95年底	465,301	—	—	11	11	1	—	12	11	154
96年底	474,067	—	—	12	11	1	—	13	11	146
97年底	568,054	—	1	13	10	—	—	13	11	145
98年底	643,276	—	1	13	10	—	—	13	11	152
99年底	684,546	—	1	15	10	—	—	15	11	151
100年底	1,162,534	—	1	17	13	—	—	17	14	168
101年 7月	121,105	—	1	17	14	—	—	17	15	172

資料來源：本府交通旅遊局、監理所、交通部觀光局。

旅館業及民宿相關統計

中華民國101年7月

國際觀光旅館	一般觀光旅館	一般旅館									民宿登記現況			
		合法旅館			非法旅館			小計			合法家數	合法房間數	非法家數	非法房間數
		家數	房間數	員工數	家數	房間數	員工數	家數	房間數	員工數				
—	—	22	1,172	345	—	—	—	22	1,172	345	91	395	—	—

資料來源：交通部觀光局。

表45 本縣總會計歲出情形報告表

中華民國 101 年 07 月份

單位:元

總計及 科目別	預算數	執行數			佔各科目 預算 百分比%
		累計支出數	預付數	合計數	
總計	10,842,475,000	4,262,973,440	141,208,475	4,404,181,915	40.62
政權行使支出	154,732,000	81,898,894	130,000	82,028,894	53.01
行政支出	418,411,000	206,776,990	331,352	207,108,342	49.50
民政支出	785,019,000	461,428,377	3,348,462	464,776,839	59.21
財務支出	346,982,000	26,480,233	—	26,480,233	7.63
教育支出	1,869,379,000	1,155,761,000	—	1,155,761,000	61.83
文化支出	394,520,000	91,878,006	2,262,400	94,140,406	23.86
農業支出	894,985,000	389,993,910	45,786,007	435,779,917	48.69
工業支出	327,155,000	92,590,352	5,195,142	97,785,494	29.89
文通支出	1,694,941,000	93,262,782	13,308,429	106,571,211	6.29
其他經濟服務支出	709,094,000	72,275,972	13,629,225	85,905,197	12.11
社會保險支出	43,403,000	19,481,532	—	19,481,532	44.89
社會救助支出	69,253,000	31,872,855	16,411,316	48,284,171	69.72
福利服務支出	908,640,000	513,610,486	4,694,522	518,305,008	57.04
醫療保健支出	267,736,000	114,479,473	146,280	114,625,753	42.81
環境保護支出	627,859,000	115,824,733	35,965,340	151,790,073	24.18
社區發展支出	—	—	—	—	—
退休撫卹給付支出	504,000,000	385,940,709	—	385,940,709	76.58
退休撫卹業務支出	1,580,000	1,320,000	—	1,320,000	83.54
警政支出	589,859,000	336,965,646	—	336,965,646	57.13
平衡預算補助支出	82,971,000	62,228,250	—	62,228,250	75.00
其他支出	133,000,000	8,903,240	—	8,903,240	6.69
第二預備金	18,956,000	—	—	—	—

資料來源:主計室歲計課

表46 本縣總會計歲入情形報告表

中華民國 101 年 07 月份

單位:元

科目別	本年度歲入 預算數	分配數	執行數	
			金額	佔預算數 %
總計	11,019,489,000	4,654,631,000	3,775,331,343	34.26
稅課收入	2,126,022,000	1,260,200,000	1,174,947,247	55.27
罰款及賠償收入	17,887,000	7,167,000	20,859,091	116.62
規費收入	393,139,000	258,002,000	212,902,190	54.15
財產收入	105,993,000	53,495,000	57,713,508	54.45
營業及事業收入	449,984,000	200,000,000.00	200,000,000.00	44.45
補助及協助收入	3,430,292,000	1,853,508,000	1,060,723,621	30.92
捐獻及贈與收入	4,451,016,000	1,000,000,000	1,000,190,000	22.47
其他收入	45,156,000	22,259,000	47,995,686	106.29

資料來源:主計室歲計課

表47 本縣稅課收入概況

中華民國 101 年 07 月份

單位:元

科目別	本年度歲入 預算數	分配數	執行數	
			金額	佔預算數 %
總計	2,126,022,000	1,260,200,000	1,174,947,247	55.27
土地稅	85,500,000	42,560,000	57,945,445	67.77
房屋稅	19,000,000	18,530,000	20,207,211	106.35
使用牌照稅	42,000,000	40,000,000	52,383,081	124.72
印花稅	7,000,000	4,110,000	5,498,415	78.55
菸酒稅	894,557,000	525,000,000	410,104,047	45.84
統籌分配稅	1,077,965,000	630,000,000	628,809,048	58.33

資料來源:主計室歲計課

表48 歷年各單位補助本地區經費

單位：千元

補助機關及項目	92年度	93年度	94年度	95年度	96年度	97年度	98年度	99年度	100年度	101年度
補助款總計	4,777,047	5,576,349	5,627,722	4,811,342	4,821,702	5,389,328	5,630,529	6,003,331	6,270,363	5,899,690
專案補助	1,134,005	1,133,005	1,132,275	1,182,475	1,181,825	1,181,775	1,181,775	1,153,017	1,325,884	1,424,653
農委會及基建	241,024	273,600	335,034	149,025	142,007	208,223	188,825	147,990	142,342	126,636
教育部補助	212,748	124,901	118,482	120,727	122,385	152,213	246,606	214,747	125,232	141,252
內政部補助	433,762	337,002	454,365	307,553	186,837	242,494	439,811	461,499	390,043	294,083
經濟部補助	238,933	381,648	492,482	125,400	363,092	356,746	492,161	449,484	340,274	182,600
交通部補助	423,675	680,938	593,896	444,307	102,933	167,907	266,329	478,077	1,239,108	963,130
文建會補助	47,873	273,502	48,545	39,395	47,727	39,946	51,436	53,142	28,104	23,977
環保署補助	29,801	180,764	37,510	43,752	31,055	89,957	113,128	35,784	35,585	47,592
衛生署補助	130,839	115,151	157,907	105,628	74,906	112,303	80,527	63,928	36,355	37,611
警政署補助	—	—	—	—	—	—	—	—	—	—
財政部補助	181,123	141,906	56,785	47,788	56,812	151,679	62,767	55,972	45,966	47,136
消防署補助	—	—	—	—	—	—	—	—	4,167	—
勞委會補助	—	—	—	618	298	—	—	8,534	—	—
體委會補助	11,298	20,503	5,650	22,009	12,550	182	2,477	20,452	15,912	91,000
文資總處	—	—	—	—	—	—	—	—	—	1,026
研考會	—	—	—	—	2,250	11,312	—	11,417	—	—
中央統籌分配稅	510,345	546,643	955,514	816,697	1,112,753	1,200,617	968,513	1,073,587	1,179,405	1,077,965
原委會	—	—	—	82	—	50	83	366	6,276	1,581
工程會	—	—	—	—	—	—	17,620	1,394	—	—
菸酒稅	872,698	760,223	835,217	932,011	885,816	916,041	851,462	828,892	810,912	894,557
中央統籌補助鄉鎮款	307,923	361,789	386,446	418,265	448,016	463,953	367,817	419,993	491,640	496,876
主計處	—	244,774	17,614	—	—	—	249,002	—	—	—
經建會	—	—	—	55,610	50,110	93,760	50,110	525,056	—	—
法務部	—	—	—	—	—	40	—	—	—	—
台電金門區處	1,000	—	—	—	130	100	80	—	—	—
中油公司	—	—	—	—	50	30	—	—	—	—
台灣銀行	—	—	—	—	50	—	—	—	—	—
土地銀行	—	—	—	—	100	—	—	—	—	—
福建省政府	—	—	—	—	100	—	—	—	48,015	48,015
國家傳播委員會	—	—	—	—	—	—	—	—	5,143	—

資料來源：主計室。