

凡 例

- 一、本月報編印目的旨在提供本縣統計資料之最新數字，以為行政設計考核與政策之釐訂依據。
- 二、本月報所刊載資料均由本府有關科室暨所屬機關及有關單位社團提供，資料來源分別註明於各表之下，以利查考。
- 三、本月報如所載數字有所修正，與前期內容有所不同者，應以本期數字為主。
- 四、本月報部份數字單位經予提高，復因尾數四捨五入關係，總數與原始資料未能完全吻合。
- 五、本月報所有度量衡單位以公制為準，其有特殊情形者，均經分別予以註明。
- 六、本月報所有符號代表意義如下：

— — — 表示無資料	十 表示盈餘
. . . 表示數字不詳	一 表示虧損

目 錄

表圖

土 地

表 1 本縣疆界.....	(1)
表 2 本縣縣境總面積.....	(2)
表 3 本縣公私有可耕地面積.....	(3)
表 4 本縣農地重劃概況.....	(3)

人 口

表 5 戶籍登記人口統計	(4)
表 6 戶籍登記人口密度及性比率	(4)
圖 1 歷年戶籍登記人口統計圖.....	(5)
圖 2 戶籍登記人口按性別及年齡分類.....	(5)
表 7 戶籍登記人口教育程度.....	(6)
表 8 戶籍登記人口婚姻狀況.....	(6)
表 9 人口出生率與死亡率.....	(7)

社 會

表10 大同之家概況.....	(7)
表11 本縣特殊病患醫療服務概況.....	(8)
表12 民眾社團組織調查統計.....	(8)
表13 本縣社會福利概況.....	(9)
表14 本縣歷年鄉村整建成果統計表.....	(10)

經 濟

表15 金門縣人力資源重要指標.....	(11)
表16 金門縣消費者物價指數一大分類.....	(12)
表17 本縣行庫存放款餘額概況.....	(13)
表18 金門縣家庭收支調查平均每戶收支.....	(14)

政 治 組 織

表19 金門地區公教人員數.....	(19)
表20 金門地區公營事業單位員工人數.....	(20)
表21 金門地區公教人員服務年資.....	(20)
圖 3 本地區公教人員學歷比較.....	(21)
圖 4 金門地區公教人員歷年平均年齡比較.....	(21)
表22 金門地區公教人員考試及格人數.....	(22)
表23 金門地區公教人員年齡人數.....	(22)

農 業

表24 本縣主要農產品產量及種植面積.....	(23)
-------------------------	--------

林 業

圖 5 本縣林木蓄積量.....	(24)
表25 本縣林相變更面積概況.....	(24)

	漁 業	
圖 6	本縣歷年遠(近)海漁獲量.....	(25)
表26	本縣漁業概況.....	(25)
	畜 牧	
表27	現有家禽(畜)頭(隻)數.....	(26)
表28	畜試所事業概況.....	(26)
	水 利	
表29	本縣各鄉鎮現有各項水利設施可灌溉面積.....	(27)
	工 商	
表30	本縣現有商店種類及家數.....	(27)
圖 7	本縣陶瓷品歷年產銷比較圖.....	(28)
表31	本縣陶瓷品產銷量.....	(28)
	公 用 事 業	
表32	自來水配水量及普及率.....	(29)
表33	歷年電力發展概況.....	(30)
表34	公車處發展概況.....	(30)
	教 育	
表35	本縣教育概況表	(31)
表36	各幼稚園(含附設)概況.....	(31)
表37	各國民小學教育概況.....	(32)
表38	各國民中學教育概況.....	(33)
表39	各高中職教育概況.....	(33)
	警 政	
表40	出入境人數統計表.....	(34)
	交 通	
表41	現有公路里程數.....	(35)
表42	金門各航運輸船概況.....	(35)
表43	現有各種車輛數.....	(38)
	觀 光	
表44	本縣旅遊概況統計.....	(39)
	財 政	
表45	本縣總會計歲出情形報告表.....	(40)
表46	本縣總會計歲入情形報告表.....	(41)
表47	本縣稅課收入概況.....	(41)
表48	歷年各單位補助本地區經費.....	(42)

表1 本縣疆界

方位	地點	經緯度			
		經緯別	度	分	秒
中心位置	北太武山	東經	118	24	—
		北緯	24	27	—
極東	北碇	東經	118	31	1
		北緯	24	25	55
極南	東碇	東經	118	13	8
		北緯	24	9	48
極西	五擔	東經	118	8	6
		北緯	24	22	38
極北	大嶝田墘	東經	118	19	6
		北緯	24	34	16
面積 (平方公里)			縱橫長度 (公里)		
退潮時	滿潮時	總面積	縱距	橫距	
178.9560	161.0700	178.9560	28.5025	39.0500	
測量時間	初測	中華民國 41 年 7 月 31 日			
	複測	中華民國 44 年 12 月			

資料來源：地政局抄送

表2 本縣縣境總面積

區 域 別		面 積 (平 方 公 里)	佔 總 面 積 百 分 比	海 岸 線 長 度 (公 里)
總 計		181.5560	100.00	118.15
金 門 本 島	小 計	134.2500	73.94	97.95
	金 城 鎮	21.7080	11.96	
	金 沙 鎮	41.0880	22.63	
	金 湖 鎮	41.6000	22.91	
	金 寧 鄉	29.8540	16.44	
金 門 外 島	小 計	17.4510	9.61	
	烈 嶼 鄉	14.8510	8.18	
	烏 坵 鄉	2.6000	1.43	
外 圍 島 嶼	小 計	29.8550	16.44	
	大 嶼	大 嶼	22.7500	
		小 嶼	3.3100	1.82
		角 嶼	2.4400	1.34
	大 膽	大 膽	0.7900	0.44
		二 膽	0.2800	0.15
		東 碇	0.0160	0.01
	北 草 后 嶼	北 碇	0.0800	0.04
		草 嶼	0.0700	0.04
		后 嶼	0.0320	0.02
	嶼	建 功 嶼	0.0050	0.00
		復 興 嶼	0.0500	0.03
		猛 虎 嶼	0.0250	0.01
獅 嶼		0.0070	0.00	

附 註:大小嶼、角嶼現為中共管轄。

資料來源:民政局抄送。

表3 本縣公私有可耕地面積

單位：公頃

年 底	總計	耕 地 所 有 權 別					
		公 有 地		私 有 地		公 私 共 有	
		耕地面積	%	耕地面積	%	耕地面積	%
91年底	6,482.2827	940.3817	14.51	5,539.3210	85.45	2.5800	0.04
92年底	6,482.3502	929.2230	14.33	5,550.1007	85.62	3.0265	0.05
93年底	6,483.6911	927.1840	14.30	5,553.6113	85.66	2.8958	0.04
94年底	6,484.7281	940.9748	14.51	5,541.1859	85.45	2.5674	0.04
95年底	6,518.6207	975.2521	14.96	5,540.6893	85.00	2.6793	0.04
96年底	6,500.4230	956.2889	14.71	5,541.4953	85.25	2.6388	0.04
97年底	6,510.4180	974.9208	14.97	5,532.8522	84.98	2.6450	0.04
98年底	6,507.9255	979.3589	15.05	5,525.9101	84.91	2.6565	0.04
99年底	6,507.9433	976.2660	15.00	5,529.2197	84.96	2.4576	0.04
100年底	6,491.0912	966.7384	14.89	5,524.3528	85.11	—	—
金 城 鎮	1,019.9068	99.5142	9.76	920.3926	90.24	—	—
金 沙 鎮	1,793.3083	272.2923	15.18	1,521.0160	84.82	—	—
金 湖 鎮	1,235.5798	340.2097	27.53	895.3700	72.47	—	—
金 寧 鄉	1,826.7416	180.9437	9.91	1,645.7979	90.09	—	—
烈 嶼 鄉	615.5546	73.7784	11.99	541.7762	88.01	—	—

資料來源：地政局抄送

表4 本縣農地重劃概況

單位：公頃

年 別	預 定 重 劃 面 積	已 重 劃 面 積	重 劃 後 增 加 耕 地 面 積	實 際 支 付 重 劃 經 費	平 均 每 公 頃 使 用 重 劃 經 費 (元)
70年底	65.0000	65.0000	5.7541	5,833,708	89,749
75年底	90.0000	90.0000	1.1032	13,123,620	145,818
80年底	110.0000	110.0000	6.9889	15,000,000	136,364
81年底	90.0000	90.0000	18.5028	15,000,000	166,667
82年底	100.0000	100.0000	—	14,632,418	146,324
83年底	70.0000	70.0000	—	13,800,804	197,154
93年底	65.0000	64.5838	8.2375	59,354,151	919,026
97~98年底	28.9490	28.9471	2.7552	51,190,899	1,768,428
金 城 鎮	—	—	—	—	—
金 沙 鎮	—	—	—	—	—
金 湖 鎮	—	—	—	—	—
金 寧 鄉	—	—	—	—	—
烈 嶼 鄉	28.9490	28.9471	2.7552	51,190,899	1,768,428

資料來源：地政局抄送。

附註：(1)84年至92年、94年至96年、99年、100年未辦理重劃。

(2)自93年起，除田、旱、建、道外，其餘地目已不再詮定。

(3)97、98年重劃工程為2年期計畫。

表5 戶籍登記人口統計

中華民國 101 年 01 月底

鄉鎮別	鄉鎮長	村里數	鄰數	戶數	人口數		
					計	男	女
合計		37	765	33,914	104,538	52,955	51,583
金城鎮	石兆璿	8	220	11,431	34,463	17,435	17,028
金湖鎮	蔡西湖	8	163	7,602	22,883	11,637	11,246
金沙鎮	陳昆第	8	140	5,566	16,385	8,253	8,132
金寧鄉	陳成勇	6	143	6,448	20,631	10,585	10,046
烈嶼鄉	洪成發	5	97	2,733	9,612	4,762	4,850
烏坵鄉	陳興坵	2	2	134	564	283	281

資料來源:本府民政局戶政課抄送

表6 戶籍登記人口密度及性比率

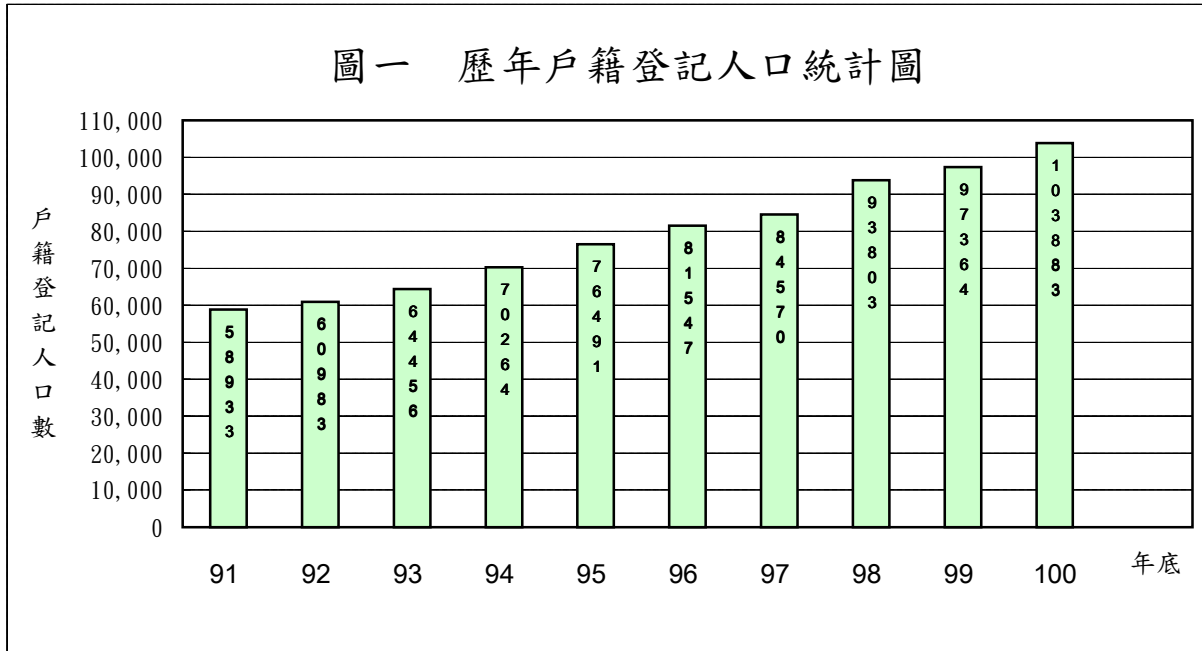
中華民國 101 年 01 月底

鄉鎮別	土地面積 (平方公里)	人口數	平均每村里 人口數	人口密度每平 方公里人口數	平均每戶 人口數	性比率 女=100
合計	153.0560	104,538	2,825	683	3.08	103
金城鎮	21.7080	34,463	4,308	1588	3.01	102
金湖鎮	41.6000	22,883	2,860	550	3.01	103
金沙鎮	41.0880	16,385	2,048	399	2.94	101
金寧鄉	29.8540	20,631	3,439	691	3.20	105
烈嶼鄉	14.8510	9,612	1,922	647	3.52	98
烏坵鄉	2.6000	564	282	217	4.21	101
外圍島嶼	1.3550	—	—	—	—	—

附註:外圍島嶼土地面積不含中共管轄之大嶝、小嶝及角嶼。

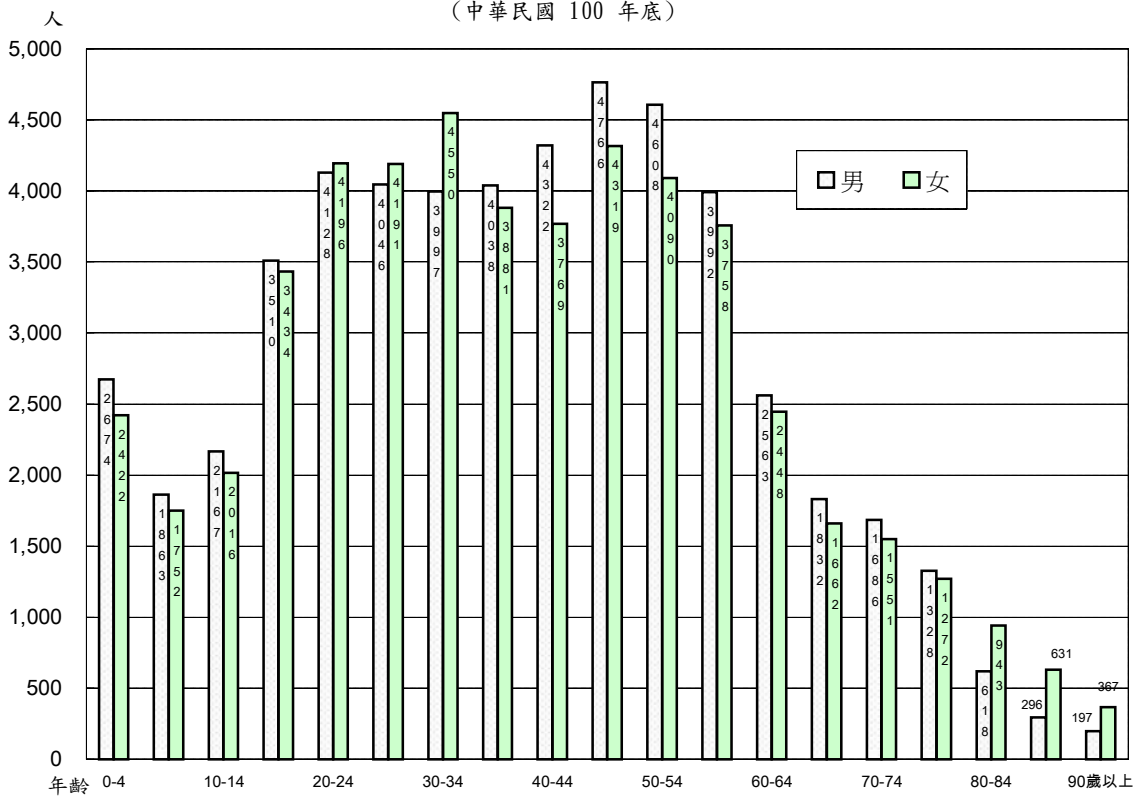
資料來源:戶政課抄送

圖一 歷年戶籍登記人口統計圖



圖二 戶籍登記人口按性別及年齡分類

(中華民國 100 年底)



資料來源：民政局戶政課抄送。

表7 戶籍登記人口教育程度

單位：人

年底別	總人口數	十 五 歲 以 上 人 口						未 滿 十 五 歲 人 口
		大專以上	高(職)中	國 中	國 小	自 修	不 識 字	
89年底	53,832	6,156	11,917	8,983	9,615	801	5,413	10,947
90年底	56,958	8,244	13,268	8,496	9,738	795	5,342	11,075
91年底	58,933	10,006	13,969	8,078	10,813	769	4,196	11,102
92年底	60,983	13,026	15,731	6,935	9,980	626	3,698	10,987
93年底	64,456	15,012	16,647	7,345	10,233	601	3,594	11,024
94年底	70,264	17,692	18,337	8,325	11,241	1,928	1,562	11,179
95年底	76,491	20,678	20,685	8,529	11,920	1,884	1,276	11,519
96年底	81,547	23,451	21,980	9,279	12,169	1,834	1,239	11,595
97年底	84,570	25,163	22,779	9,543	12,199	1,774	1,202	11,910
98年底	93,803	29,255	25,732	10,536	12,558	1,708	1,162	12,852
99年底	97,364	32,046	26,635	10,550	12,532	1,645	1,097	12,859
100年底	103,883	34,579	29,337	11,548	12,762	1,597	1,166	12,894

資料來源：戶政課抄送。

表8 戶籍登記人口婚姻狀況

單位：人

年底別	總人口數	未婚	有配偶	喪偶	離婚	未滿十五歲者
89年底	53,832	14,458	24,712	3,126	589	10,947
90年底	56,958	15,259	26,531	3,267	826	11,075
91年底	58,933	15,750	27,633	3,403	1,045	11,102
92年底	60,983	16,274	28,904	3,508	1,310	10,987
93年底	64,456	17,158	30,893	3,686	1,695	11,024
94年底	70,264	18,556	34,290	3,954	2,285	11,179
95年底	76,491	19,830	37,934	4,190	3,018	11,519
96年底	81,547	21,244	40,706	4,426	3,576	11,595
97年底	84,570	22,008	42,263	4,605	3,784	11,910
98年底	93,803	25,262	46,439	4,902	4,348	12,852
99年底	97,364	26,811	48,003	5,059	4,632	12,859
100年底	103,883	28,956	51,418	5,508	5,107	12,894

資料來源：戶政課抄送

表9 歷年出生率與死亡率

單位：人

年底別	年中人口數	出生人口數	出生率 (0/00)	死亡人口數	死亡率 (0/00)
88年底	51,396	639	12.43	365	7.10
89年底	52,782	786	14.89	351	6.65
90年底	55,395	746	13.47	327	5.90
91年底	57,946	738	12.74	368	6.35
92年底	59,958	715	11.93	344	5.74
93年底	62,720	741	11.81	372	5.93
94年底	67,360	739	10.97	420	6.24
95年底	73,378	812	11.07	442	6.02
96年底	79,019	937	11.86	412	5.21
97年底	83,059	970	11.68	410	4.94
98年底	89,187	1,050	11.77	471	5.28
99年底	95,584	1,053	11.02	481	5.03
100年底	100,624	1,154	11.47	550	5.47

資料來源：民政局戶政課抄送。

※年中人口數=(前一年底人口數+本年底人口數)/2

表10 大同之家概況

單位：人

年底別	員工 人數	安 老 組			育 幼 組		
		計	男	女	計	男	女
88年底	24	36	15	21	25	11	14
89年底	24	36	17	19	24	11	13
90年底	24	56	34	22	33	14	19
91年底	23	57	35	22	28	13	15
92年底	27	55	28	27	28	14	14
93年底	26	68	35	33	24	11	13
94年底	27	79	37	42	23	10	13
95年底	27	91	43	48	25	12	13
96年底	27	95	44	51	23	11	12
97年底	26	95	41	54	24	12	12
98年底	27	98	43	55	27	14	13
99年底	27	117	49	68	27	14	13
100年底	31	135	58	77	25	13	12
101年01月	31	135	57	78	25	13	12

資料來源：大同之家抄送。

表11 本縣特殊病患醫療服務概況

中華民國 100 年底

單位：人

機 構	分 類	精神 病患	植物人	智能 障礙	肢體 障礙	視覺 障礙	聽覺 障礙	多重 障礙	其他
花蓮玉里榮民醫院		16	—	—	—	—	—	—	—
各療養院		9	—	—	—	—	—	—	8
金門晨光教養家園		—	—	18	—	—	—	6	—
金門福田家園		—	—	—	—	—	—	—	—
各仁愛之家		2	—	—	—	—	—	—	—
各教養院		5	—	36	—	—	—	45	10
各護理之家		—	—	—	—	—	—	—	—
各養護中心		—	—	—	—	—	—	—	—
各啟智中心		—	—	—	—	—	—	—	—
台中惠明學校		—	—	—	—	—	—	7	—
台南啟聰學校		—	—	—	—	—	3	—	—
彰化和美學校		—	—	—	1	—	—	—	—
創世植物人安養院		—	1	—	—	—	—	—	—
嘉南大學		—	—	—	—	—	—	1	—
合 計		32	1	54	1	—	3	59	18

附註：本府負擔醫藥費，按季支付托育養護費、伙食費。

資料來源：社會局、教育局提供

表12 民眾社團組織調查統計

中華民國 100 年底

社 團 名 稱	負 責 人	會 員 數		會 址
		個 人	團 體	
金 門 總 工 會	李 永 文	5,170	18	金 城 鎮
金 門 縣 農 會	陳 國 強	4,897	0	金 城 鎮
金 門 縣 商 會	蔡 天 送	88	26	金 城 鎮
金門縣退除役軍人協會	陳 金 城	1,322	5	金 城 鎮
金 門 婦 女 會	許 華 玉	1,057	5	金 城 鎮
華 僑 協 會	楊 耀 芸	136	0	金 城 鎮
金 門 區 漁 會	陳 水 義	5,252	0	金 湖 鎮
計程車客運商業同業公會	李 開 陣	161	0	金 城 鎮
金 門 體 育 會	王 異 生	20	32	金 寧 鄉
金 門 縣 醫 師 公 會	陳 信 雄	27	32	金 城 鎮
金 門 縣 書 法 學 會	洪 明 燦	91	0	金 寧 鄉

資料來源：各社團抄送

表13 本縣社會福利概況

單位：元

工 作 計 劃 及 項 目 別	全年度預算數
年 度 別	100 年 度
總 計	3,873,132,564
地方教育發展基金	2,140,274,000
漁業發展與輔導	18,908,000
農產推廣與改善	334,675,000
高粱收購補貼	100,429,000
小麥收購補貼	123,579,000
育苗造林撫育、環境美化	75,511,000
特殊貧困災害救濟	59,236,000
婦幼服務	71,300,000
老人福利服務	467,625,000
身心障礙福利服務	173,699,000
家暴暨性侵害防治	4,901,000
志願服務與社團輔導	9,200,000
補助鄉鎮平衡預算	82,906,000
大同之家老人及幼童生活教養各項費用	33,431,000
役政業務	378,564
衛生行政與保健工作	177,080,000

資料來源：金門縣總預算書。

表14 本縣歷年鄉村整建成果統計表

類	項 目	95 年 度	96 年 度	97 年 度	98 年 度	99 年 度	100 年 度
別	實支經費(元)	165,391,608	182,764,943	316,102,271	294,767,193	187,920,000	186,435,000
公 共 設 施	水溝(公尺)	2,500	14,549	11,531	10,965	3,267	5,359
	涵洞(公尺)	—	182	809	750	—	—
	巷道(公尺)	5,600	8,302	29,818	28,300	8,287	9,572
	路面(公尺)	8,743	39,089	44,996	42,880	12,475	14,325
	擋土牆(平方)	2,890	3,941	4,350	4,500	180	—
	橋樑(公尺)	—	5	5	12	—	—
	晒穀場(處)	6	—	2	—	—	—
	村牌公告欄	—	—	7,918	—	—	—
	街道(公尺)	987	1,365	790	1,128	3,500	2,215
	圍牆(公尺)	184	1,443	—	53	—	—
衛 生 設 施	拆除牛馬舍(棟)	12	16	—	—	—	—
	拆除豬舍(棟)	2	1	2	—	—	—
	遷除私廁(座)	—	2	—	—	—	—
	遷除公廁(座)	—	7	1	—	—	—
	修建井盤(個)	13	29	19	15	—	3
	家戶浴廁(棟)	—	—	—	—	11	—
	房空洞美化(座)	2	1	5	17	—	2
安 育 設 施	安全島(公尺)	10	—	64	—	—	—
	兒童樂園(處)	6	4	4	4	2	—
	花園圃(處)	12	30	10	48	46	—
	籃排球場(所)	1	1	—	1	—	—
古蹟修護(處)	—	2	1	—	—	—	

資料來源：建設局抄送。

表15

金門縣人力資源重要指標

單位：人；%；年度平均值

年度別	項目別	15歲以上民間人口	勞			動			力	
			人數	勞參率(%)		就業人數	失業人數	失業率(%)		
				金門	台灣			金門	台灣	
96年	總計	43,810	21,640	49.4	58.3	21,114	526	2.4	3.9	22,170
	男	21,258	13,630	64.1	67.2	13,334	296	2.2	4.1	7,628
	女	22,552	8,010	35.5	49.4	7,780	230	2.9	3.7	14,542
97年	總計	46,241	23,376	50.6	58.3	22,768	608	2.6	4.1	22,865
	男	22,252	14,167	63.7	67.1	13,816	351	2.5	4.4	8,085
	女	23,989	9,209	38.4	49.7	8,952	257	2.8	3.8	14,780
98年	總計	50,339	25,065	49.8	57.9	24,431	635	2.5	5.9	25,274
	男	23,580	14,650	62.1	66.4	14,293	357	2.4	6.5	8,930
	女	26,759	10,415	38.9	49.6	10,138	278	2.7	5.0	16,344
99年	總計	53,700	26,609	49.6	58.1	26,055	555	2.1	5.2	27,091
	男	24,854	15,147	60.9	66.5	14,832	315	2.1	5.8	9,707
	女	28,846	11,462	39.7	49.9	11,223	240	2.1	4.5	17,384
增減數	總計	3,361	1,544	-0.2	0.2	1,624	-80	-0.4	-0.7	1,817
	男	1,274	497	-1.2	0.1	539	-42	-0.4	-0.7	777
	女	2,087	1,047	0.8	0.3	1,085	-38	-0.6	-0.6	1,040

資料來源：金門縣人力資源調查報告書籍。

表16 金門縣消費物價指數一大分類

公式:加權總值式

權數	1000.01	265.04	42.67	202.33	158.09	148.8	113.64	69.44
項數	260	113	32	38	8	33	22	14
年月別	總指數	食物類	衣著類	居住類	交通類	醫藥 保健類	教養 娛樂類	雜項類
95年	100.00	100.00	100.00	100.00	100.00	100.00	100.00	100.00
96年	103.65	101.41	106.94	106.71	101.44	107.68	102.82	101.34
97年	107.86	116.52	107.54	110.99	105.82	106.26	102.60	104.06
98年	108.58	116.90	109.17	113.81	104.96	106.94	101.91	106.01
99年	109.93	117.74	109.49	118.17	110.66	108.25	101.83	109.60
1月	108.80	115.57	108.39	117.26	110.49	106.69	101.22	109.34
2月	109.40	115.13	108.75	117.76	110.39	108.48	102.27	109.34
3月	109.52	115.91	108.86	117.75	110.54	108.36	102.16	109.34
4月	109.49	116.10	108.86	117.16	110.77	108.43	102.16	109.43
5月	109.68	117.55	108.84	117.22	110.84	108.46	101.79	109.48
6月	109.79	117.40	109.53	117.62	110.61	108.42	101.79	109.48
7月	109.79	117.59	109.21	117.59	110.58	108.45	101.79	109.48
8月	110.04	118.86	109.35	117.79	110.67	108.00	101.85	109.48
9月	110.12	119.14	109.59	117.78	110.63	108.00	101.82	109.48
10月	110.26	119.72	109.80	117.56	110.68	108.26	101.82	109.43
11月	111.06	119.36	111.29	121.61	110.84	108.54	101.82	110.05
12月	111.37	120.24	111.21	121.74	110.68	109.12	101.87	110.89

基期:民國 95 年 平均 = 100 定 基 指 數

資料來源:金門縣物價統計年報。

表17 本縣行庫存放款餘額概況

單位：千元

類別	年 月 別	總 計	公庫存款	活期性存款	定期存款	同業存款	定期儲蓄存款	其他存款
存 款	96 年 底	64,316,461	13,444,585	11,253,245	18,682,034	297,324	20,639,273	—
	97 年 底	66,961,490	15,683,580	10,377,099	19,313,024	322,588	21,265,199	—
	98 年 底	66,961,490	15,480,991	13,497,969	20,722,886	455,224	20,868,614	—
	99 年 底	71,025,684	15,372,040	13,741,244	22,291,615	490,738	21,831,371	—
	100 年 底	73,727,008	14,865,085	15,138,409	22,956,479	1,207,449	22,059,955	—
	101 年 1 月	77,012,383	14,123,678	15,871,406	23,607,756	1,238,911	22,170,632	—
放 款	年 月 別	總 計	透 支		定 期 放 款		催 收 款 項	
			信 用	擔 保	信 用	擔 保		
	96 年 底	6,272,692	56,981	181,451	1,400,008	4,615,807	18,445	
	97 年 底	7,235,947	74,011	218,020	1,347,347	5,566,751	19,174	
	98 年 底	8,775,866	59,887	196,374	1,264,484	7,235,947	19,174	
	99 年 底	9,233,661	65,341	183,697	1,232,937	7,739,321	12,365	
	100 年 底	11,800,940	82,388	186,394	1,195,000	10,329,279	7,879	
101 年 1 月	11,714,476	71,453	187,748	1,191,735	10,253,306	10,234		

資料來源：本府財政處彙送。

附 註：1. 因各金融機構陳報科目不一，故歸併其他放款(存款)。

表18 金門縣家庭收支調查平均每戶收支

年 月 別	調查 戶數	平均每 戶人數	每戶平均 就業人數	收入合計	經 常 性 收 入		
					合 計	薪資收入	財產收入
90年	15	5.5	1.5	52,239	52,128	47,061	3,500
91年	15	5.5	1.5	55,539	55,539	50,556	3,500
92年	15	5.3	1.5	56,448	56,448	50,971	3,911
93年	15	5.4	1.4	56,172	56,172	50,634	4,210
94年	15	5.4	1.5	59,887	59,887	54,395	4,253
95年	15	5.3	1.6	63,028	61,750	56,227	4,233
96年	15	4.8	1.7	62,600	62,600	57,546	4,016
97年	15	4.7	1.7	61,008	61,008	56,725	3,411
98年	15	4.7	1.7	62,615	62,615	58,313	3,244
99年	15	4.7	1.7	61,286	61,286	56,627	3,367
100年	15	4.7	1.6	61,154	61,154	57,737	3,417
101年							
1月	15	4.7	1.5	70,411	70,411	65,805	3,433
2月							
3月							
4月							
5月							
6月							
7月							
8月							
9月							
10月							
11月							
12月							

附註：1. 本調查表採訪問調查法，並以記帳法輔助之，上表所列資料係屬記帳部份。

2. 記帳調查係經常派員訪問樣本家庭，輔導按日登記收支資料帳簿，分上下半月收回，利用人工及簡便機器，整理分析。

3. 調查樣本之抽取係採分層隨機抽樣辦理，樣本大小以各層母體百分之一為抽取率。

金門縣家庭收支調查平均每戶收支(續)

年 月 別	經 常 性 收 入						資 本 性 收 入
	農 業 淨收入	林 業 淨收入	林產物檢 拾 收 入	混 合 收 入	捐 贈 及 移 轉 收 入	雜 項 收 入	
90年	—	—	—	1,267	300	—	111
91年	—	—	—	1,183	300	—	—
92年	—	—	—	1,188	378	—	—
93年	—	—	—	1,028	300	—	—
94年	—	—	—	939	300	—	—
95年	—	—	—	899	391	—	1,278
96年	—	—	—	738	300	—	1,333
97年	—	—	—	572	300	—	—
98年	—	—	—	691	367	—	—
99年	—	—	—	725	567	—	—
100年	—	—	—	660	827	—	—
101年							
1月	—	—	—	533	640	—	—
2月							
3月							
4月							
5月							
6月							
7月							
8月							
9月							
10月							
11月							
12月							

金門縣家庭收支調查平均每戶收支(續)

年 月 別	支出合計	經 常 (消 費) 性 支 出					
		合 計	食 品 類	飲 料	煙 草	衣 類 及 飾 用 品	房 租 及 水 電
90年	41,904	31,470	11,120	709	58	2,054	3,893
91年	45,477	31,685	11,163	718	48	1,882	3,891
92年	42,313	31,092	9,958	743	75	1,760	4,132
93年	48,126	33,687	10,492	920	43	2,253	4,487
94年	43,380	36,238	10,305	629	36	2,483	4,492
95年	41,503	33,515	10,262	591	27	1,949	4,388
96年	43,577	34,689	10,510	584	23	2,151	4,389
97年	41,979	35,270	10,846	1,111	24	2,564	4,115
98年	42,651	35,582	12,241	453	45	2,576	3,905
99年	40,260	34,188	11,949	440	23	2,311	3,922
100年	21,983	21,983	15,176	920	15	2,060	3,812
101年							
1月	59,396	54,494	17,531	1,326	58	5,486	3,667
2月							
3月							
4月							
5月							
6月							
7月							
8月							
9月							
10月							
11月							
12月							

金門縣家庭收支調查平均每戶收支(續)

年 月 別	經 常 (消 費) 支 出						
	燃 料 及 燈 光	傢 俱 及 家 庭 設 備	家 事 管 理	保 健 與 衛 生	運 輸 交 通 與 通 訊	娛 樂 與 教 育	雜 項 消 費
90年	1,873	1,357	1,146	1,158	1,535	1,905	3,543
91年	1,901	490	1,302	1,394	2,549	1,974	3,642
92年	1,835	1,795	2,131	1,398	1,753	1,691	2,946
93年	2,106	840	2,285	2,091	2,495	2,627	2,066
94年	2,133	578	2,161	2,351	2,871	3,405	3,383
95年	2,054	634	1,454	1,576	2,629	4,200	2,627
96年	2,295	1,142	523	1,804	2,863	3,733	4,331
97年	2,347	1,214	453	1,305	2,447	1,695	6,980
98年	1,755	1,355	1,075	1,689	5,146	1,637	3,514
99年	1,834	1,747	722	2,090	1,765	2,422	4,854
100年	2,172	1,871	767	1,966	2,006	2,173	4,519
101年							
1月	2,033	1,917	43	2,671	1,532	10,982	7,168
2月							
3月							
4月							
5月							
6月							
7月							
8月							
9月							
10月							
11月							
12月							

金門縣家庭收支調查平均每戶收支(續)

單位:新台幣元

年 月 別	經 常 (非 消 費) 支 出				資 本 性 支 出	本 月 收 支 餘 額
	利 息 支 出	賦 稅 支 出	捐 贈 及 其 他 移 轉 支 出	農 業 費 用 支 出		
90年	—	502	611	6	10,434	10,335
91年	—	155	568	8	13,792	10,062
92年	—	547	324	4	11,221	14,135
93年	—	359	616	7	14,439	8,046
94年	—	413	992	6	7,142	16,507
95年	—	419	703	2	7,988	21,525
96年	—	298	37	6	8,888	19,023
97年	—	137	28	4	6,709	19,029
98年	—	95	94	2	7,069	19,964
99年	—	78	23	8	6,072	21,026
100年	—	153	38	4	5,212	39,171
100年						
1月	—	60	20	—	4,902	11,015
2月						
3月						
4月						
5月						
6月						
7月						
8月						
9月						
10月						
11月						
12月						

表 19 金門地區公教人員數

中華民國 100 年 12 月底

單位別	主官	編制人員			現 有 人 員								
					編 制 內			編 制 外			合 計		
		員	工	計	員	工	計	員	工	計	員	工	計
合 計		1678	423	2101	1512	422	1934	802	8	810	2314	430	2744
縣 政 府	李沃士	180	15	195	158	22	180	257	—	257	415	22	437
警 察 局	蔡蒼柏	312	19	331	269	17	286	8	—	8	277	17	294
消 防 局	楊肅凱	76	5	81	69	5	74	1	2	3	70	7	77
衛 生 局	陳天順	37	9	46	35	7	42	45	—	45	80	7	87
環 保 局	楊世宏	12	3	15	11	3	14	22	—	22	33	3	36
地 政 局	林德恭	27	28	55	26	28	54	59	—	59	85	28	113
養護工程所	董漢耀	9	32	41	8	32	40	19	—	19	27	32	59
大同之家	許美鳳	13	8	21	13	8	21	10	—	10	23	8	31
港 務 處	吳世榮	22	5	27	19	5	24	21	—	21	40	5	45
稅 捐 處	許 寬	17	4	21	15	2	17	3	—	3	18	2	20
物 資 處	許明鴻	9	3	12	9	3	12	6	—	6	15	3	18
文 化 局	李錫隆	14	5	19	14	5	19	19	—	19	33	5	38
監 理 所	梁惠群	15	3	18	14	3	17	11	—	11	25	3	28
動植物防疫所	莊謙恭	10	4	14	8	4	12	6	—	6	14	4	18
縣立體育場	許換生	4	—	4	3	—	3	8	—	8	11	—	11
殯葬管理所	張峰杞	5	—	5	5	—	5	18	—	18	23	—	23
農 試 所	陳佳結	12	25	37	11	25	36	17	—	17	28	25	53
林 務 所	楊慧明	14	22	36	12	22	34	36	—	36	48	22	70
畜 試 所	翁自保	11	15	26	9	13	22	13	—	13	22	13	35
水 試 所	王漢文	11	10	21	9	10	19	7	1	8	16	11	27
戶政事務所		10	5	15	10	5	15	16	—	16	26	5	31
各 鄉 鎮		137	130	267	123	132	255	93	—	93	216	132	348
鄉鎮代表會		11	5	16	10	5	15	2	—	2	12	5	17
金城國中	楊瑞松	92	6	98	83	6	89	8	—	8	91	6	97
金寧中小學 (高年段)	許維民	43	5	48	38	5	43	6	1	7	44	6	50
金湖國中	吳啟騰	45	5	50	45	5	50	4	—	—	49	5	54
金沙國中	何莉莉	34	3	37	31	3	34	3	1	4	34	4	38
烈嶼國中	宋文章	24	3	27	21	3	24	3	—	3	24	3	27
各 國 小		437	43	480	399	41	440	66	3	69	465	44	509
金城幼稚園	盧淑惠	35	3	38	35	3	38	15	—	15	50	3	53

資料來源：人事室抄送

表20 金門地區公營事業單位員工人數

中華民國 100 年 12 月底

單位：人

單位別	主官	編制人員			現有人員								
		員	工	計	合計			編制內			編制外		
					員	工	計	員	工	計	員	工	計
合計		183	1655	1838	132	1534	1666	128	1526	1654	4	8	12
金門酒廠	李清正	41	—	41	—	—	—	—	—	—	—	—	—
金酒公司	李清正	76	1275	1351	71	1185	1256	71	1185	1256	—	—	—
金門日報社	陳大鵬	14	93	107	12	68	80	12	68	80	—	—	—
陶瓷廠	石永和	8	77	85	8	76	84	8	76	84	—	—	—
車船處	許一傑	13	93	106	10	90	100	10	82	92	—	8	8
浯江輪渡	許一傑	—	21	21	—	21	21	—	21	21	—	—	—
自來水廠	陳世保	31	96	127	31	94	125	27	94	121	4	—	4

資料來源：人事室抄送

表21 金門地區公教人員年資

中華民國 100 年底

單位：人

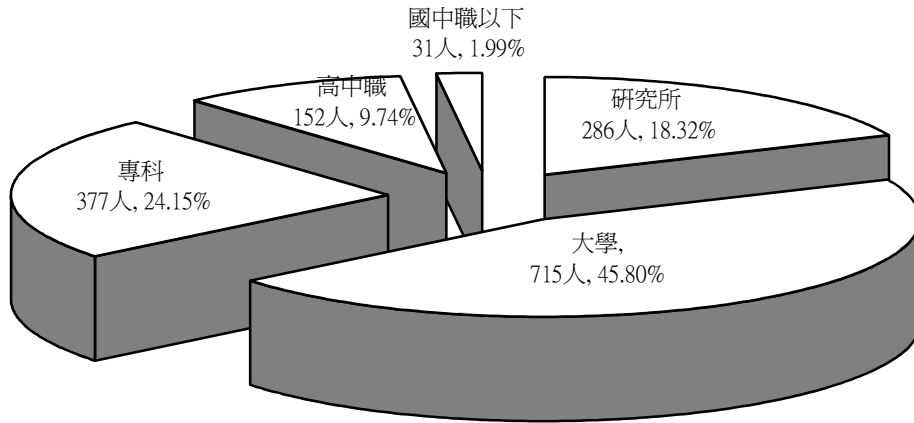
單位別	總計	5年以下	6-9年	10-14年	15-19年	20-24年	25-29年	30年以上
合計	1561	317	188	142	241	209	146	318
行政機關	854	139	72	79	171	146	87	160
生產事業機關	57	10	6	5	8	7	10	11
各級學校	650	168	110	58	62	56	49	147

資料來源：人事室抄送。

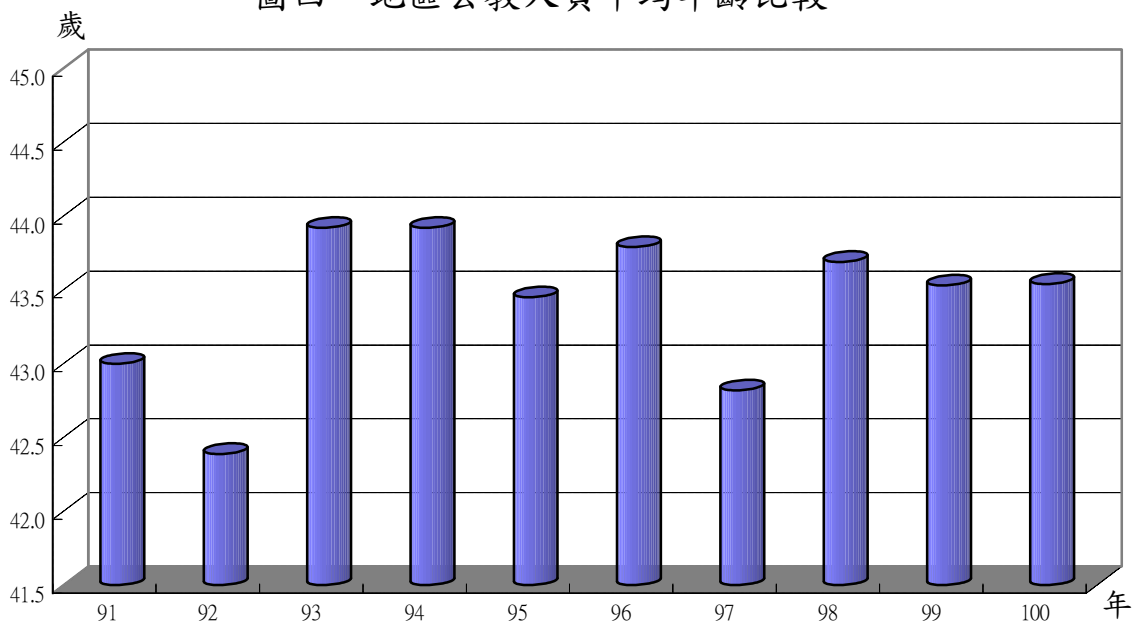
行政機關：一般行政、衛生醫療、警察

事業機關：生產、交通

圖三 100年公教人員學歷比較



圖四 地區公教人員平均年齡比較



資料來源：人事室抄送。

表22 金門地區公教人員考試及格人數

中華民國 100 年底

單位：人

單位 所屬別	總計	高等 考試	普通 考試	特種 考試	其他 考試	依其他 法令 進用
合計	1,561	40	13	445	448	615
行政機關	854	33	7	413	353	48
生產事業機關	57	4	1	20	30	2
各級學校	650	3	5	12	65	565

資料來源：人事室抄送

表23 金門地區公教人員年齡人數

中華民國 100 年底

單位：人

單位 所屬別	總計	29歲 以下	30-39歲	40-49歲	50-59歲	60-69歲
合計	1,561	180	474	386	436	85
行政機關	854	63	263	247	232	49
生產事業 機構	57	3	13	17	21	3
各級學校	650	114	198	122	183	33

資料來源：人事室抄送

表24 本縣主要農產品及種植面積

面積單位：公頃
產 量：公噸

年 別	高 梁		玉 米		甘 薯		大 麥	
	面積	產量	面積	產量	面積	產量	面積	產量
90年	1,361	1,507	0.81	1.13	76	870	—	—
91年	1,755	3,598	1.30	2.86	42	582	—	—
92年	2,076	3,183	0.95	9.69	28	633	—	—
93年	2,358	3,703	2.08	26.66	44	1,337	—	—
94年	2,660	2,412	2.19	33.73	42	1,398	—	—
95年	1,958	2,997	0.69	3.28	24	712	—	—
96年	2,194	3,437	2.20	18.55	40	1,032	—	—
97年	2,254	3,365	1.99	16.80	37	957	—	—
98年	2,129	2,599	1.23	9.18	22	562	—	—
99年	1,617	3,911	1.45	11.86	17	268	—	—
100年	1,819	3,363	1.63	11.61	18	330	—	—

年 別	小 麥		花 生		碗 豆		其他蔬果	
	面積	產量	面積	產量	面積	產量	面積	產量
90年	1,564	2,571	93	116	—	—	59	1,025
91年	1,672	2,701	90	112	—	—	56	910
92年	1,793	4,443	35	73	—	—	94	2,470
93年	1,223	5,204	49	147	0.03	0.29	64	1,848
94年	1,251	2,373	41	153	0.04	0.65	67	2,407
95年	1,621	2,839	33	60	0.07	0.79	66	1,478
96年	1,462	3,035	60	242	0.16	0.85	204	2,356
97年	1,455	2,584	60	243	0.55	4.11	89	1,870
98年	1,211	2,390	45	173	0.38	2.90	47	1,139
99年	1,803	4,875	37	80	0.43	3.11	52	1,072
100年	1,776	3,735	34	66	0.31	2.32	51	1,158

資料來源：建設局抄送。

圖五 100年林木面積
(總計583,759.29立方公尺)

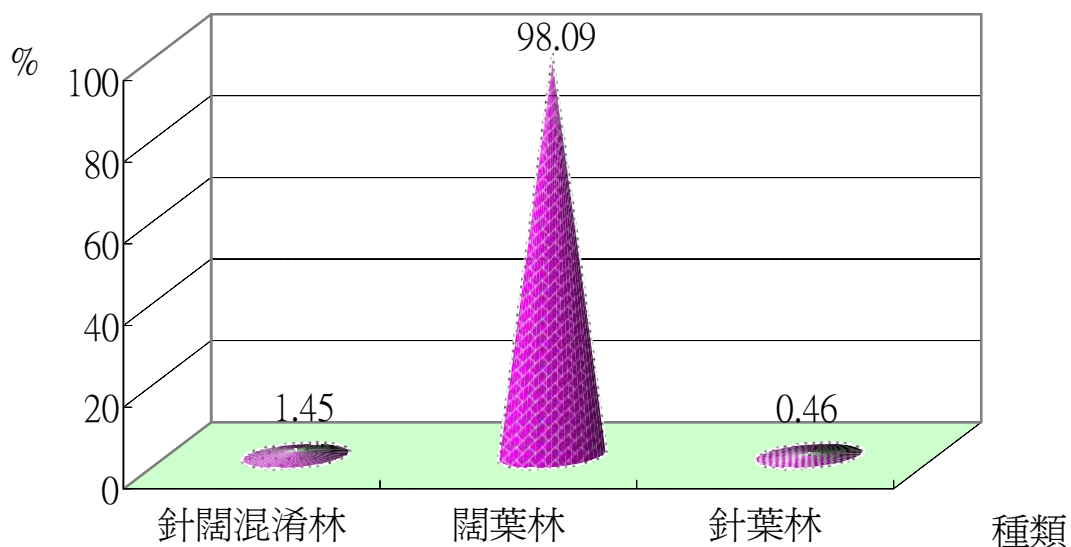


表25 本縣林相變更面積概況

單位:公頃

年 別	樟 樹	光臘樹	楓 香	烏 柏	白千層	相思樹	其他(含外包造林)	林相變更總面積
90年	—	11.45	—	1.50	—	—	15.08	28.03
93年	0.50	6.00	0.50	0.50	6.00	3.00	16.50	33.00
94年	—	20.00	—	—	20.00	15.00	25.00	80.00
95年	—	19.00	—	—	6.00	12.00	43.00	80.00
96年	6.00	6.00	—	6.00	4.00	—	18.00	40.00
97年	—	—	—	6.00	3.00	—	18.00	27.00
98年	2.00	5.00	3.00	4.00	6.00	—	13.00	33.00
99年	1.20	7.60	1.28	5.86	1.56	—	13.00	30.50
100年	0.41	1.57	—	0.37	0.06	0.08	2.12	4.61

資料來源:林務所抄送, 91、92年未作林相變更。

圖六 本縣歷年漁獲量

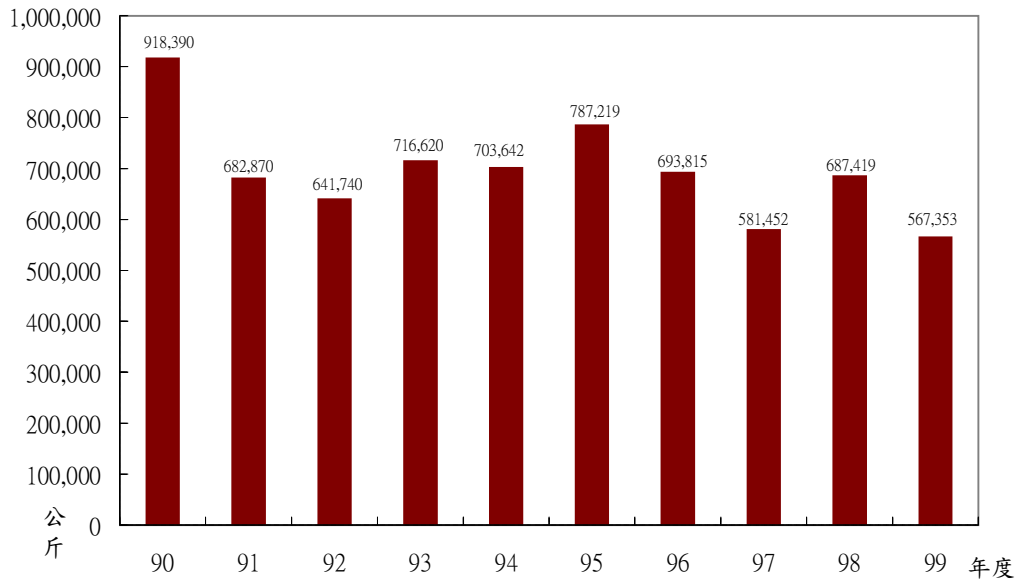


表26 本縣漁業概況

年 月 別	漁業從業人員	漁 船 數 (艘)			漁筏	漁 獲 量 (公 斤)
		機動漁船(10噸以上)	機動舢板(未滿10噸)	舢板		
89年	2,500	20	25	124	64	1,314,986
90年	2,677	19	25	121	56	918,390
91年	2,873	17	28	105	45	682,870
92年	2,931	17	27	113	38	641,740
93年	2,958	16	27	109	40	716,620
94年	2,966	16	27	115	41	703,642
95年	3,244	10	23	110	39	787,219
96年	3,522	12	20	112	35	693,815
97年	4,049	10	23	106	36	581,452
98年	4,837	9	21	117	36	687,419
99年	5,110	9	25	111	35	567,353
100年	5,252	9	25	113	38	491,328
101年						
1月	-	-	-	-	-	-
2月						
3月						
4月						
5月						
6月						
7月						
8月						
9月						
10月						
11月						
12月						

*89年起，漁業從業人員以登記會員數為準。

*年度漁獲量統計包含近海、沿岸漁業、海面、內陸養殖及內陸漁撈。

*月份漁獲量係拍賣數量。

資料來源：區漁會抄送

表27 現有家禽(畜)頭(隻)數

中華民國 101 年 01 月底

單位:頭,隻

總計及 單位別	畜					家禽		
	豬	牛	馬騾	羊	兔	雞	鴨	鵝
總計	16,883	5,935	93	8,257	203	144,522	3,242	542
金城鎮	2,216	760	14	1,900	0	29,000	2,000	55
金沙鎮	1,993	1,450	0	1,750	50	32,500	550	180
金湖鎮	4,369	1,653	35	2,102	0	35,000	136	115
金寧鄉	7,106	1,217	18	1,620	0	46,380	326	20
烈嶼鄉	1,199	297	1	692	153	1,632	220	70
畜產所	0	558	25	193	0	10	10	102

資料來源:各鄉鎮抄送

表28 畜試所事業概況

年 月 別	乳牛隻 數(頭)	牛 乳		鹿 茸	
		銷售量(瓶)	收入(元)	銷售量 (台兩)	金額(元)
90年	133	588,103	5,595,832	622	443,303
91年	151	626,834	6,077,776	799	523,400
92年	146	667,322	6,509,350	700	409,600
93年	174	527,151	5,709,309	721	480,300
94年	186	482,759	5,359,128	576	378,500
95年	202	535,767	5,408,022	542	360,900
96年	210	506,786	5,305,960	321	220,400
97年	192	523,715	5,827,072	570	385,500
98年	171	903,482	9,715,758	375	257,000
99年	198	779,291	8,513,290	278	191,800
100年	198	767,763	8,137,952	397	270,400
101年	170	3,908	54,269	0	0
1月	170	3,908	54,269	0	0
2月					
3月					
4月					
5月					
6月					
7月					
8月					
9月					
10月					
11月					
12月					

資料來源:畜試所抄送

表29 本縣各鄉鎮現有水利設施可灌溉面積

中華民國 100 年底

單位:立方公尺

總計及項目別	水(湖)庫		水 壩		農 塘		淺井(口)	可灌溉面積 (公頃)	灌溉面積佔該 鎮可耕地面積 %
	座數	蓄水量	座數	蓄水量	座數	蓄水量			
合 計	13	5,286,000	—	—	466	1,656,500	2,947	282.40	4.35
金城鎮	—	—	—	—	33	121,000	686	34.71	3.40
金沙鎮	6	2,160,000	—	—	89	280,000	415	48.16	2.69
金湖鎮	4	3,060,000	—	—	154	563,000	628	48.31	3.91
金寧鄉	—	—	—	—	150	548,000	831	138.80	7.60
烈嶼鄉	3	66,000	—	—	40	144,500	387	12.42	2.02

資料來源:工務局、建設局抄送

表30 本縣現有商店種類及家數

年 月 別	總 計	農林 漁牧 業	礦業 土石 採取 業	製 造 業	電力 及 燃氣 供應	用水 及 污染 整治	營 造 業	批 發 及 零 售 業	運 輸 倉 儲 業	及 通 信 業	住 宿 及 餐 飲 業	資 訊 通 訊 傳 播 業	金 融 保 險 不 動 產	專 業 技 術 科 學 服 務 業	支 援 服 務 業	藝 術 休 閒 娛 樂 服 務 業	其 他 服 務 業
91年底	11,615	28	7	201	—	—	204	10,732	70	137	—	38	28	—	25	145	
92年底	11,153	26	7	188	—	—	215	10,227	77	155	—	38	28	—	40	152	
93年底	10,970	28	8	186	—	—	232	10,013	75	165	—	38	28	—	37	160	
94年底	10,796	30	7	186	—	—	245	9,797	72	177	—	40	34	—	41	167	
95年底	10,586	30	6	178	—	—	265	9,544	72	185	—	40	33	—	61	172	
96年底	10,500	30	5	173	—	4	275	9,420	67	197	21	9	23	83	57	136	
97年底	10,402	31	5	171	—	5	293	9,279	73	212	21	9	23	84	60	136	
98年底	10,381	32	5	167	—	6	319	9,183	74	230	23	9	26	97	73	137	
99年底	10,324	33	5	166	1	6	336	9,079	73	248	23	10	29	103	73	139	
100年底	11,907	32	4	162	1	7	349	10,618	73	280	23	11	31	106	71	139	
101年 01月	12,320	33	4	161	1	7	350	11,028	74	280	23	11	32	105	72	139	

資料來源:建設局工商課抄送

註:89、90、91年行業家數之差異,在於行業判定問題,原水電業已歸為批發及零售業

圖七 本縣陶瓷品歷年產銷比較

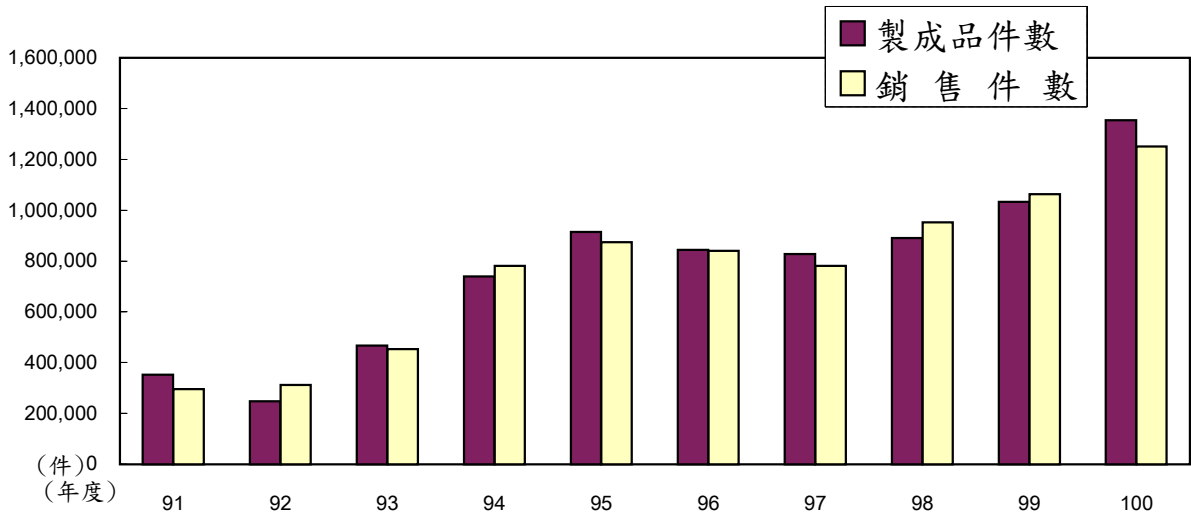


表31 本縣陶瓷品產銷量

單位：次，件

年月別	燒窯次數	製成品件數	銷售件數
91年	1,281	352,266	295,827
92年	858	247,894	310,324
93年	1,176	467,236	453,995
94年	2,165	741,241	782,266
95年	2,475	914,872	875,382
96年	2,421	836,766	832,690
97年	2,295	828,820	782,207
98年	2,384	891,638	953,577
99年	2,553	1,033,452	1,063,937
100年	3,415	1,354,993	1,251,523
101年	229	93,335	87,627
1月	229	93,335	87,627
2月			
3月			
4月			
5月			
6月			
7月			
8月			
9月			
10月			
11月			
12月			

資料來源：陶瓷廠抄送。

表32 自來水配水量及普及率

單位：立方公尺

年 月 別	配水總量	每日配水量			售水總量		用水人戶數		用水普及率%		漏水率 %
		平均	最大	最小	售水總量	售水總量	戶	人	估供水 區戶數	估供水 區人口	
85年	4,831,154	14,002	15,402	12,601	4,185,088	4,185,088	10,966	45,761	85.71	95.67	14.17
86年	4,769,657	13,863	15,249	12,476	4,089,778	4,089,778	11,294	49,151	63.86	96.46	14.64
87年	4,967,446	13,313	14,688	11,937	4,244,014	4,244,014	11,491	49,371	65.20	97.42	14.56
88年	5,017,144	13,323	14,655	11,991	4,241,942	4,241,942	10,713	50,152	66.16	97.70	16.02
89年	5,331,738	16,440	18,084	14,796	4,484,240	4,484,240	12,398	51,984	69.32	97.23	17.17
90年	6,430,301	14,019	15,421	12,617	4,892,209	4,892,209	12,611	53,499	68.41	94.79	21.57
91年	6,326,633	19,081	20,989	17,172	4,840,831	4,840,831	13,740	55,334	73.02	94.68	26.14
92年	7,744,385	21,264	23,390	19,137	5,082,641	5,082,641	13,239	56,874	69.59	95.31	33.58
93年	7,939,497	21,631	23,794	19,468	4,841,536	4,841,536	13,551	60,552	62.46	93.47	34.33
94年	7,060,059	19,342	21,276	17,408	4,531,996	4,531,996	13,863	66,277	51.45	95.21	35.67
95年	6,493,572	17,784	19,562	16,006	4,495,852	4,495,852	14,020	69,615	50.07	94.30	30.69
96年	6,392,968	17,513	19,264	15,761	4,676,738	4,676,738	14,371	75,096	49.59	94.47	26.78
97年	5,813,315	15,883	17,471	14,294	4,500,690	4,500,690	14,757	80,052	49.71	96.11	23.79
98年	6,048,202	16,618	18,279	14,956	4,475,878	4,475,878	15,149	85,068	48.86	94.49	26.04
99年	5,647,112	15,429	16,972	13,886	4,521,948	4,521,948	15,659	90,434	48.69	94.48	19.78
100年	5,392,652	14,734	16,208	13,261	4,795,496	4,795,496	16,313	95,121	49.11	94.47	12.66
1-2月	879,673	14,421	15,863	12,979	765,166	765,166	16,011	92,551	49.11	94.47	13.02
3-4月	887,507	14,549	16,004	13,094	765,166	765,166	16,164	93,186	49.29	94.47	21.19
5-6月	861,922	14,130	15,543	12,717	765,166	765,166	16,278	94,181	49.22	94.47	13.27
7-8月	935,511	15,337	16,870	13,803	803,526	803,526	16,359	95,504	49.02	94.47	14.11
9-10月	931,015	15,263	16,789	13,736	854,533	854,533	16,482	97,151	48.96	94.48	8.21
11-12月	897,024	14,706	16,176	13,235	841,939	841,939	16,582	98,153	49.04	94.48	6.14

資料來源：自來水廠抄送

附註：1. 不包含烏坵。

2. 自79年起每二個月抄表一次。

表33 歷年電力發展概況

年 月 別	發電量(萬度)	售 電 量 (萬度)				營業收入 (千元)
		合 計	電 燈	電 力	綜 合	
91 年	22,125	19,047	11,778	7,269	—	478,261
92 年	23,165	20,048	12,574	7,474	—	490,383
93 年	23,703	20,603	12,779	7,824	—	498,006
94 年	24,612	21,613	13,309	8,303	—	519,100
95 年	25,620	22,574	13,793	8,781	—	549,403
96 年	25,445	22,173	13,133	9,040	—	566,601
97 年	24,034	22,361	13,401	8,960	—	588,048
98 年	25,716	22,898	13,968	8,930	—	670,709
99 年	26,487	23,512	14,517	8,995	—	703,655
100 年	27,140	24,529	15,064	9,465	—	733,313
101 年	2,075	1,756	1,152	604	—	46,511
1 月	2,075	1,756	1,152	604	—	46,511
2 月						
3 月						
4 月						
5 月						
6 月						
7 月						
8 月						
9 月						
10 月						
11 月						
12 月						

資料來源:台電公司金門區營業處抄送，售電類別只分電燈及電力用電二種

表34 金門車船處營運概況

年 月 別	營業車 船(輛)	行駛 路線	行駛班次	乘客人數 (千人)	營業收入 (千元)	平 均 每班次 客運人數	平均每班次 客運收入 (元)
91 年	46	24	156,355	5,432	99,213	35	634
92 年	46	24	156,335	4,905	143,393	31	901
93 年	46	24	157,438	4,900	139,159	31	884
94 年	46	24	160,411	4,890	147,292	30	918
95 年	46	24	164,980	4,959	145,141	30	880
96 年	46	24	164,750	4,816	160,304	29	973
97 年	65	24	173,270	5,342	169,739	31	980
98 年	65	30	183,250	6,601	205,502	36	1,121
99 年	72	30	191,620	6,639	208,673	35	1,089
100 年	67	30	194,560	6,054	219,073	31	1,126
101 年	67	30	16,612	494	11,657	30	702
1 月	67	30	16,612	494	11,657	30	702
2 月							
3 月							
4 月							
5 月							
6 月							
7 月							
8 月							
9 月							
10 月							
11 月							
12 月							

資料來源:金門縣車船管理處抄送

表 35 本縣教育概況表

中華民國100學年度第1學期

單位:人

總計及 單位別	班數	教師職員人數			學生人數			應屆畢業生人數		
		計	男	女	計	男	女	計	男	女
總計	384	989	423	566	9,433	5,018	4,415	2,680	1,379	1,301
幼稚園	54	120	1	119	1,150	628	522	568	295	273
國小	189	414	160	254	3,948	2,054	1,894	707	339	368
國中	71	223	114	109	2,050	1,084	966	722	384	338
高中	30	94	50	44	1,029	499	530	311	134	177
高職	40	138	98	40	1,256	753	503	372	227	145

附註：1. 幼稚園除金城外，餘均附設。
2. 國中5所、國小19所(含1所國中小)。

表36 各幼稚園(含附設)概況

中華民國100學年度第1學期

單位:人

總計及 鄉鎮別	班數	教師職員人數			學生人數			應屆畢業生人數		
		計	男	女	計	男	女	計	男	女
總計	54	120	1	119	1150	628	522	568	295	273
金城鎮	21	55	1	54	500	265	235	252	125	127
金沙鎮	8	16	0	16	148	84	64	72	40	32
金湖鎮	15	29	0	29	321	183	138	165	93	72
金寧鄉	6	12	0	12	109	61	48	56	27	29
烈嶼鄉	4	8	0	8	72	35	37	23	10	13

資料來源：教育局抄送

表37 各國民小學教育概況

中華民國100學年度第1學期

單位：人

總計及學校別	校長	班數	教師職員人數	學生人數			應屆畢業生數		
				計	男	女	計	男	女
總計		189	414	3,948	2,054	1,894	707	339	368
中正國小	張栢樾	49	93	1,411	744	667	272	135	137
賢庵國小	董國正	13	26	187	94	93	31	18	13
古城國小	李仁木	6	15	105	66	39	17	10	7
金沙國小	王添泉	12	25	253	136	117	41	21	20
何浦國小	李國安	8	19	168	79	89	31	16	15
安瀾國小	楊肅正	6	14	97	52	45	24	11	13
述美國小	黃奕展	6	14	65	32	33	12	5	7
金湖國小	翁明國	23	50	581	297	284	96	44	52
開瑄國小	李錫南	6	14	155	88	67	25	15	10
正義國小	陳順德	6	14	62	29	33	14	4	10
柏村國小	陳為學	6	14	108	57	51	19	7	12
多年國小	張秋沐	6	16	83	45	38	16	6	10
金寧國中小學(小學部)	許維民	6	15	137	69	68	19	8	11
金鼎國小	張峰德	6	14	145	69	76	28	11	17
古寧國小	楊成業	6	14	99	54	45	13	6	7
湖埔國小	楊肅藝	6	13	58	28	30	9	3	6
卓環國小	林英生	6	16	95	49	46	15	7	8
西口國小	吳水澤	6	14	74	36	38	13	7	6
上岐國小	黃明森	6	14	65	30	35	12	5	7

資料來源：教育局抄送

表38 各國民中學教育概況

中華民國100學年度第1學期

單位:人

總計及 單位別	校長	班數	教職 員數	學生人數			應屆畢業生數		
				計	男	女	計	男	女
總計		71	223	2,050	1,084	966	722	384	338
金城國中	楊瑞松	33	93	1,035	546	489	369	197	172
金沙國中	何莉莉	11	35	290	145	145	105	53	52
金湖國中	吳啟騰	15	48	426	217	209	158	78	80
金寧國民中小學 (國中部分)	許維民	6	23	167	101	66	48	32	16
烈嶼國中	宋文章	6	24	132	75	57	42	24	18

資料來源:教育局抄送

表39 各高中職教育概況

中華民國100學年度第1學期

單位:人

總計及 單位別	校長	班數	教職 員數	學生人數			應屆畢業生數		
				計	男	女	計	男	女
總計		70	232	2,285	1,252	1,033	683	361	322
金門高中	蔡錦杉	30	94	1,029	499	530	311	134	177
金門農工職校	陳水芳	40	138	1,256	753	503	372	227	145
附設進修部		1		36	13	23	—	—	—
汽車修護科		1		30	30	—	—	—	—
水電技術科		1		40	36	4	—	—	—
餐飲技術科		1		30	12	18	32	14	18
家政科		3		102	2	100	30	1	29
園藝科		3		92	46	46	26	16	10
漁業科		3		94	74	20	20	19	1
養殖科		3		93	51	42	21	15	6
電機科		3		101	89	12	36	31	5
電子科		3		93	82	11	31	28	3
機械科		3		89	72	17	32	28	4
汽車科		3		99	93	6	31	29	2
商業經營科		3		103	22	81	32	7	25
綜合職能科		3		40	19	21	11	4	7
餐飲管理科		3		107	39	68	36	10	26
資訊科		3		107	73	34	34	25	9
延修班		—		—	—	—	—	—	—

資料來源:教育局抄送

表40 出入境人數統計表

單位：人

年(月) 份 別	金門尚義機場出入境人數統計表			金門←→廈門出入境人數統計表		
	合計	出境	入境	合計	出境	入境
92年	1,188,563	606,172	582,391	160,103	80,798	79,305
93年	1,441,724	732,975	708,749	405,550	203,412	202,138
94年	1,397,613	700,793	696,820	518,719	260,488	258,231
95年	1,425,489	711,841	713,648	623,030	313,893	309,137
96年	1,450,711	724,880	725,831	725,096	366,385	358,711
97年	1,717,525	853,779	863,746	973,269	492,077	481,192
98年	1,970,903	981,489	989,414	1,281,946	644,601	637,345
99年	2,093,274	1,052,046	1,041,228	1,379,604	693,026	686,578
100年	2,242,611	1,117,685	1,124,926	1,474,784	739,566	735,218
1月	137,560	69,016	68,544	87,257	40,499	46,758
2月	163,982	78,889	85,093	93,032	52,329	40,703
3月	149,494	76,530	72,964	100,972	47,045	53,927
4月	200,339	100,184	100,155	143,207	71,903	71,304
5月	193,048	95,422	97,626	128,654	65,774	62,880
6月	191,523	94,294	97,229	120,549	61,813	58,736
7月	233,477	116,519	116,958	134,083	67,477	66,606
8月	191,700	96,264	95,436	119,400	59,525	59,875
9月	194,033	98,241	95,792	123,262	60,319	62,943
10月	219,675	107,613	112,062	150,214	75,815	74,399
11月	203,861	102,660	101,201	155,011	76,732	78,279
12月	163,919	82,053	81,866	119,143	60,335	58,808

資料來源：交通旅遊局、內政部入出國及移民署金門縣服務站抄送。

表41 現有公路里程數

單位:公尺

年 別	總 計	水 泥 路	柏 油 路	水 泥 車 道	泥 土 路	平 均 每 平 方 公 里 長 度 (公 尺)
91年	370,221	125,052	219,670	7,278	18,221	2,506.40
92年	370,221	125,052	220,529	7,278	17,362	2,506.40
93年	370,221	125,572	220,529	7,278	16,842	2,526.40
94年	395,033	127,394	243,519	7,278	16,842	2,625.57
95年	372,280	125,800	222,360	7,278	16,842	2,474.40
96年	372,617	125,800	222,697	7,278	16,842	2,476.58
97年	372,617	125,800	222,697	7,278	16,842	2,476.58
98年	373,831	124,612	225,099	7,278	16,842	2,484.65
99年	377,751	124,933	228,698	7,278	16,842	2,510.70
100年	379,210	125,016	230,074	7,278	16,842	2,520.40

資料來源：工務局抄送

表42 金門各航運輸船概況

中華民國 100 年 12 月底

航線	船 名	所 屬 公 司	總噸位(噸)	載重噸 (噸)	公 司 負 責 人	商船代理人
金 門	馬可波羅	大榮海運	231.61	—	楊恭承	黃崇凱
	東方之星	大榮海運	460.00	—	洪仁忠	陳宏堯
	新金龍	金廈海運	198.00	—	葉政雄	顏小蘭
	泉州	金廈海運	186.00	—	葉政雄	楊晟豪
	泉金	金廈海運	108.26	—	葉政雄	郭澤萍
	金星	金安航運	229.00	—	何金章	李增遠
	八方	一順船務	322.00	—	謝知學	許時順
	新武夷	全國船務	604.00	—	雷邦傑	雷邦傑
	五緣	遠欣船務	478.00	—	楊鎮滔	呂榮裔
	和平之星	和平船務	548.00	—	楊武雄	陳翰陞
	捷安	南星航運	398.00	—	何松豫	何松豫
	成信	成信	19.75	—	李月霞	—
	順富8號	順富	18.45	—	陳寶	王志輝
	震鴻8號	鴻順興	7.90	—	李文雄	李文雄
	金吉興98號	鴻順興	19.65	—	李文雄	李文雄
	金宏興8號	金宏興	19.36	—	洪鴻斌	張峰勳
	上明輪	上明海運	94.09	60.00	鄭嘉鈴	鄭嘉鈴
	丹鼎8號	德威	582.00	—	洪煒翔	洪煒翔
	德旺輪	德旺航運	498.00	675.00	張志德	張志德
	上和一號	上和海運	468.00	—	陳愛珠	李文忠
	丹鼎輪	海洋海運	186.00	—	洪耀銘	洪緯翔
	錦龍一號	茂榮海運	4.73	—	洪茂榮	張峰勳
	錦龍六號	茂榮海運	19.84	—	洪茂榮	洪茂榮
	百豐輪	久利實業	694.00	—	洪茂榮	洪茂榮
	錦龍號	茂榮海運	302.00	580.00	洪茂榮	洪茂榮
	梧州金龍	鴻順興	1458.00	1353.00	李文雄	李文雄
	新發2號	華隆	165.00	—	吳永華	吳永華
	盈海	黃竹企業	1175.00	—	黃竹	洪茂榮
華隆輪	華隆海運	799.00	978.83	吳永華	吳永華	
聯通一號	飛達	29.75	—	歐陽彥椿	歐陽彥椿	
金順發	永順海運	19.65	—	薛永順	張峰勳	
東青	上和航運	16.10	—	陳愛珠	—	
龍鴻	鴻順興	292.00	—	李文雄	—	
東益輪	金廈	948.00	980.00	董配姿	董配姿	
泉豐168	泉州市豐澤	497.00	—	呂炳忠	—	
泉豐166	泉州市豐澤	490.00	1100.00	呂炳忠	謝志學	
泉豐269	泉州市豐澤	753.00	—	呂炳忠	謝知學	
泉豐369	泉州市豐澤	960.00	—	呂炳忠	謝知學	
豐澤6號	泉州市豐澤	921.00	—	呂炳忠	—	
新運盛6號	泉州市豐澤	2250.00	3400.00	謝知學	謝知學	
新萬信	泉州市豐澤	1598.00	2600.00	呂炳忠	—	
長海29	金廈	495.00	880.00	呂炳忠	—	
閩南海盛9號	廈門恆中	986.00	—	呂炳忠	陳德森	
成功57	南安市	485.00	900.00	董配姿	—	
成功17	南安市	496.00	—	謝知學	謝知學	

資料來源：港務處

表42 金門各航運輸船概況(續)

中華民國 100 年 12 月底

航線	船名	所屬公司	總噸位(噸)	載重噸(噸)	船員人數	公司負責人	商船代理人
高雄 金門	金航貳號	金欣	1356.00	2304.04	10	楊維居	呂榮喬
	友泰一號	瑞邦	1488.00	1931.93	9	黃旺根	謝永文
	金鑫輪	金鑫	969.00	1878.46	9	吳寶惜	許開國
高雄 台中 台北 金門 (雙航)	大山輪	大山德興	1460.00	1517.00	12	俞全和	俞全和
	大興輪	德興	987.00	1350.00	11	俞全和	俞全和
	大華輪	台金	1091.00	1239.00	11	俞全和	俞全和
	大中華輪	中台	1122.00	1153.00	9	俞全鐘	俞全和
	大盈輪	高金	2488.00	3353.00	12	俞振良	俞全和
	大益輪	大吉	982.00	1059.00	9	俞全興	俞全和
	大金輪	大山	1661.00	—	12	俞全和	俞全和
	大鵬輪	大鵬	1512.00	—	—	陳金在	俞全和
	大翔輪	德興	1485.00	1600.00	—	俞全和	俞全和
	大南海輪	中台	993.00	1143.00	8	俞全鐘	俞全和
大川輪	大川	992.00	1078.00	—	呂炳忠	呂炳忠	
高雄 小金門	萬順輪	祥發	473.00	536.00	7	洪成發	洪成發
台中 金門	丹鼎8號	德威	582.00	—	9	洪煒翔	洪煒翔
	大翔輪	德興	1485.00	1600.00	—	俞全和	俞全和
	力豪輪	力氏國際	1451.00	—	11	陳雷忠	蔡廷開
	永順一號	永順隆	1630.00	—	—	官琦妮	鄭進發
	通順輪	力氏國際	801.00	1099.00	8	陳雷忠	蔡振智
	大金輪	大山	1661.00	—	12	俞全和	俞全和
	建隆輪	建德	1497.00	—	—	許丕和	許開國
	福威輪	福威	2866.00	—	—	—	王在生
基隆 金門	全富輪	全富	1251.00	—	—	呂四郎	呂炳忠
	建昌輪	建昌	1500.00	—	9	許丕和	許開國
嘉義 金門	台福八號	大順	1270.00	1309.00	10	王偉中	呂俊富
	升隆一號	金洋	3261.00	5128.00	14	許炳錫	吳成宗
花蓮 金門	嘉金輪	奧林匹克	992.00	1247.97	9	李俊興	呂炳忠
	竹豐號	匯鑫達	1118.00	—	—	—	洪緯翔
台南 金門	亞泥一號	裕民	3917.00	6169.68	12	徐旭東	吳成宗
	通和	達和	5890.00	8210.12	25	—	呂炳忠
台南 金門	友泰一號	瑞邦	1488.00	1931.93	—	黃根旺	謝永文
	延聯輪	明鑫	996.00	1200.00	12	張陳紅柿	呂炳忠

資料來源：港務處抄送。

表42 金門各航運輸船概況(續)

中華民國 100 年 12 月底

航線	船名	所屬公司	船舶種類	總噸位(噸)	乘客定額	公司負責人
水頭 九宮	大洋一號	青發	小貨船	19.76	—	陳含曬
	協力號	協力	小貨船	19.00	—	洪大謨
	海洋1號	海洋	小客船	19.94	54	洪耀銘
	海園號	海園	小貨船	13.10	—	陳雅玉
	錦龍一號	慶豐	小貨船	4.73	—	洪天棍
	上明八號	大和	小客貨	18.15	15	李文忠
沿海 海	海燕叁號	海燕	小客船	19.87	55	洪天規
	東青號	上和	小客貨	16.10	4	陳愛珠
	金順盛49號	順平	小客貨	7.58	4	李文雄
	震鴻8號	鴻順興	小客貨	7.90	4	李文雄
	泉盛號	永順	小貨船	10.78	—	薛永協
	順風	順風	小客貨	14.20	8	洪振翹
	錦龍六號	茂榮	小貨船	19.84	—	林束治
	金宏興8號	金宏興	小客貨	19.36	10	洪正雄
	成信號	鴻順興	小客貨	19.75	12	李文雄
	金城1號	東發	小貨船	2.63	—	張瀚龍
	神洲2號	神洲	小客船	19.89	51	陳國民
	金大1號	金門技術學院	訓練船	2.24	2	李金振
	MF-207	海巡署	巡邏船	3.18	—	劉英政
	MF-206	海巡署	動力船	1.20	—	劉英政
	金吉興98號	鴻順興	小貨船	19.65	—	李文雄
	金順發	永順	小貨船	19.65	—	薛永協
	廣泰號	廣泰	小貨船	15.67	5	王建麟
	金門農工	金門高級農工	訓練船	1.42	—	陳水芳
	鴻偉1號	鴻偉營造	抽砂船	48.93	—	柯凱譯
鴻偉2號	鴻偉營造	抽砂船	18.70	—	柯凱譯	
大小 坵間	烏坵1號	金門縣政府	小客貨	17.67	11	翁小姐

資料來源：港務處抄送。

表43 現有各種車輛

單位：輛

年 月 別	總 計	小 自 用	計 程 車	小 營 貨	大 自 用	大 客 營	遊 覽 車	大 營 貨	櫃 曳 車	運 曳 車	自 拖 車	營 拖 車	租 賃 車	輕 重 機 車
85年底	28,804	7,915	216	2	152	49	156	200	—	1	—	—	127	19,986
86年底	31,739	8,501	442	2	181	44	152	206	—	2	—	—	119	22,090
87年底	33,714	9,341	496	1	225	48	140	224	—	4	—	—	132	23,103
88年底	35,322	9,912	494	1	264	48	135	210	—	4	—	—	117	24,137
89年底	37,163	10,640	482	1	275	48	132	202	—	5	—	—	112	25,266
90年底	38,151	10,457	475	2	246	55	134	156	—	5	—	—	104	26,517
91年底	40,848	11,721	470	3	275	52	157	162	—	22	—	—	97	27,889
92年底	42,526	12,630	467	4	281	48	160	169	—	24	—	—	95	28,648
93年底	44,442	13,657	460	4	288	46	152	153	—	19	—	—	91	29,572
94年底	47,268	15,074	449	4	299	55	158	152	—	18	—	—	88	30,971
95年底	49,439	16,086	449	2	318	50	154	150	—	16	—	—	86	32,128
96年底	52,790	17,223	445	7	355	50	146	130	—	10	—	—	81	34,343
97年底	56,130	18,157	447	38	387	61	145	109	—	16	—	—	81	36,689
98年底	60,514	19,736	451	23	442	68	152	103	—	15	—	—	94	39,430
99年底	63,996	21,138	452	16	467	69	151	98	—	17	31	22	157	41,378
100年底	68,493	22,924	457	8	483	70	168	90	—	21	31	26	156	44,059
101年底 01月	69,275	23,292	458	13	483	64	168	89	—	20	29	26	160	44,473

資料來源：金門監理站抄送，84年開始車輛種類以車牌類型為分類標準，故84年以前之大客車歸入大客營，小客車歸入小自用，大貨車歸入大營貨，小貨車歸入小營貨，其他無法歸類者未予併入。

表44 本縣旅遊概況統計

年底別	旅遊人口	旅行社家數								遊覽車 (輛)
		綜合		甲種		乙種		合計		
		總公司	分公司	總公司	分公司	總公司	分公司	總公司	分公司	
89年底	343,866	—	1	4	9	10	—	14	10	132
90年底	451,459	—	—	8	12	6	—	14	12	134
91年底	424,837	—	—	10	13	4	—	14	13	157
92年底	384,646	—	—	11	12	2	—	13	12	160
93年底	462,598	—	—	11	14	1	—	12	14	152
94年底	462,731	—	—	11	13	1	—	12	13	158
95年底	465,301	—	—	11	11	1	—	12	11	154
96年底	474,067	—	—	12	11	1	—	13	11	146
97年底	568,054	—	1	13	10	—	—	13	11	145
98年底	643,276	—	1	13	10	—	—	13	11	152
99年底	684,546	—	1	15	10	—	—	15	11	151
100年底	1,162,534	—	1	17	13	—	—	17	14	168
101年 1月	—	—	1	17	13	—	—	17	14	168

資料來源：本府交通旅遊局、監理所、交通部觀光局。

旅館業及民宿相關統計

中華民國101年1月

國際觀光旅館	一般觀光旅館	一般旅館									民宿登記現況			
		合法旅館			非法旅館			小計			合法家數	合法房間數	非法家數	非法房間數
		家數	房間數	員工數	家數	房間數	員工數	家數	房間數	員工數				
—	—	21	1,072	328	—	—	—	21	1,072	328	84	368	—	—

資料來源：交通部觀光局。

表45 本縣總會計歲出情形報告表

中華民國 101 年 01 月份

單位:元

總計及 科目別	預算數	執行數			佔各科目 預算 百分比%
		累計支出數	預付數	合計數	
總計	10,842,475,000	1,000,555,459	114,783,899	1,115,339,358	10.29
政權行使支出	154,732,000	21,695,822	1,707,725	23,403,547	15.13
行政支出	424,580,000	53,022,310	12,383,284	65,405,594	15.40
民政支出	781,239,000	175,210,418	4,232,910	179,443,328	22.97
財務支出	346,982,000	7,212,551	1,292,070	8,504,621	2.45
教育支出	1,869,379,000	291,554,000	—	291,554,000	15.60
文化支出	393,820,000	9,557,847	1,680,854	11,238,701	2.85
農業支出	891,199,000	36,562,555	4,753,467	41,316,022	4.64
工業支出	327,155,000	13,395,769	3,313,888	16,709,657	5.11
文通支出	1,694,941,000	8,916,604	14,602,356	23,518,960	1.39
其他經濟服務支出	704,027,000	1,856,052	2,459,000	4,315,052	0.61
社會保險支出	43,403,000	5,885,870	—	5,885,870	13.56
社會救助支出	69,253,000	1,294,676	30,598,400	31,893,076	46.05
福利服務支出	908,640,000	65,028,450	1,236,400	66,264,850	7.29
醫療保健支出	267,736,000	17,044,490	3,152,564	20,197,054	7.54
環境保護支出	625,259,000	23,648,380	458,748	24,107,128	3.86
社區發展支出	—	—	—	—	—
退休撫卹給付支出	503,500,000	166,496,845	—	166,496,845	33.07
退休撫卹業務支出	1,580,000	496,480	—	496,480	31.42
警政支出	589,859,000	80,470,620	32,912,233	113,382,853	19.22
平衡預算補助支出	82,971,000	20,742,750	—	20,742,750	25.00
其他支出	133,000,000	462,970	—	462,970	0.35
第二預備金	29,220,000	—	—	—	—

資料來源:主計室歲計課

表46 本縣總會計歲入情形報告表

中華民國 101 年 01 月份

單位:元

科目別	本年度歲入 預算數	分配數	執行數	
			金額	佔預算數 %
總計	11,019,489,000	594,757,000	346,523,944	3.14
稅課收入	2,126,022,000	172,200,000	96,471,881	4.54
罰款及賠償收入	17,887,000	897,000	540,470	3.02
規費收入	393,139,000	36,226,000	4,903,812	1.25
財產收入	105,993,000	208,000	536,997	0.51
營業及事業收入	449,984,000	—	—	0.00
補助及協助收入	3,430,292,000	383,697,000	240,584,849	7.01
捐獻及贈與收入	4,451,016,000	—	—	0.00
其他收入	45,156,000	1,529,000	3,485,935	7.72

資料來源:主計室歲計課

表47 本縣稅課收入概況

中華民國 101 年 01 月份

單位:元

科目別	本年度歲入 預算數	分配數	執行數	
			金額	佔預算數 %
總計	2,126,022,000	172,200,000	96,471,881	4.54
土地稅	85,500,000	6,080,000	4,708,053	5.51
房屋稅	19,000,000	20,000	3,625	0.02
使用牌照稅	42,000,000	500,000	1,318,799	3.14
印花稅	7,000,000	600,000	611,540	8.74
菸酒稅	894,557,000	75,000,000	—	0.00
統籌分配稅	1,077,965,000	90,000,000	89,829,864	8.33

資料來源:主計室歲計課

表48 歷年各單位補助本地區經費

單位：千元

補助機關及項目	91年度	92年度	93年度	94年度	95年度	96年度	97年度	98年度	99年度	100年度
補助款總計	4,307,656	4,777,047	5,576,349	5,627,722	4,811,342	4,821,702	5,389,328	5,630,529	5,978,669	6,073,698
專案補助	1,087,005	1,134,005	1,133,005	1,132,275	1,182,475	1,181,825	1,181,775	1,181,775	1,153,017	1,323,479
農委會及基建	397,890	241,024	273,600	335,034	149,025	142,007	208,223	188,825	147,990	99,639
教育部補助	208,135	212,748	124,901	118,482	120,727	122,385	152,213	246,606	214,747	129,521
內政部補助	176,581	433,762	337,002	454,365	307,553	186,837	242,494	439,811	461,499	326,468
經濟部補助	153,568	238,933	381,648	492,482	125,400	363,092	356,746	492,161	449,484	345,643
交通部補助	327,189	423,675	680,938	593,896	444,307	102,933	167,907	266,329	478,077	1,165,470
文建會補助	188,056	47,873	273,502	48,545	39,395	47,727	39,946	51,436	53,142	28,680
環保署補助	33,816	29,801	180,764	37,510	43,752	31,055	89,957	113,128	35,784	37,788
衛生署補助	43,774	130,839	115,151	157,907	105,628	74,906	112,303	80,527	63,928	34,813
警政署補助	2,815	—	—	—	—	—	—	—	—	—
財政部補助	132,471	181,123	141,906	56,785	47,788	56,812	151,679	62,767	55,972	59,274
勞委會補助	—	—	—	—	618	298	—	—	8,534	—
體委會補助	44,820	11,298	20,503	5,650	22,009	12,550	182	2,477	20,452	10,765
文資總處	—	—	—	—	—	—	—	—	—	—
研考會	—	—	—	—	—	2,250	11,312	—	11,417	—
中央統籌分配稅	511,205	510,345	546,643	955,514	816,697	1,112,753	1,200,617	968,513	993,878	1,014,534
原委會	—	—	—	—	82	—	50	83	366	1,342
工程會	—	—	—	—	—	—	—	17,620	1,394	—
菸酒稅	707,161	872,698	760,223	835,217	932,011	885,816	916,041	851,462	883,939	985,920
中央統籌補助鄉鎮款	293,170	307,923	361,789	386,446	418,265	448,016	463,953	367,817	419,993	460,862
主計處	—	—	244,774	17,614	—	—	—	249,002	—	—
經建會	—	—	—	—	55,610	50,110	93,760	50,110	525,056	—
法務部	—	—	—	—	—	—	40	—	—	—
台電金門區處	—	1,000	—	—	—	130	100	80	—	—
中油公司	—	—	—	—	—	50	30	—	—	—
台灣銀行	—	—	—	—	—	50	—	—	—	—
土地銀行	—	—	—	—	—	100	—	—	—	—
福建省政府	—	—	—	—	—	100	—	—	—	49,500

資料來源：主計室。