

凡 例

- 一、本月報編印目的旨在提供本縣統計資料之最新數字，以為行政設計考核與政策之釐訂依據。
- 二、本月報所刊載資料均由本府有關科室暨所屬機關及有關單位社團提供，資料來源分別註明於各表之下，以利查考。
- 三、本月報如所載數字有所修正，與前期內容有所不同者，應以本期數字為主。
- 四、本月報部份數字單位經予提高，復因尾數四捨五入關係，總數與原始資料未能完全吻合。
- 五、本月報所有度量衡單位以公制為準，其有特殊情形者，均經分別予以註明。
- 六、本月報所有符號代表意義如下：

— — —	表示無資料	+	表示盈餘
. . .	表示數字不詳	-	表示虧損

目 錄

表圖

土 地

表 1 本縣疆界.....	(1)
表 2 本縣縣境總面積.....	(2)
表 3 本縣公私有可耕地面積.....	(3)
表 4 本縣農地重劃概況.....	(3)

人 口

表 5 戶籍登記人口統計	(4)
表 6 戶籍登記人口密度及性比率	(4)
圖 1 歷年戶籍登記人口統計圖.....	(5)
圖 2 戶籍登記人口按性別及年齡分類.....	(5)
表 7 戶籍登記人口教育程度.....	(6)
表 8 戶籍登記人口婚姻狀況.....	(6)
表 9 人口出生率與死亡率.....	(7)

社 會

表10 大同之家概況.....	(7)
表11 本縣特殊病患醫療服務概況.....	(8)
表12 民眾社團組織調查統計.....	(8)
表13 本縣社會福利概況.....	(9)
表14 本縣歷年鄉村整建成果統計表.....	(10)

經 濟

表15 金門縣人力資源重要指標.....	(11)
表16 金門縣消費者物價指數一大分類.....	(12)
表17 本縣行庫存放款餘額概況.....	(13)
表18 金門縣家庭收支調查平均每戶收支.....	(14)

政 治 組 織

表19 金門地區公教人員數.....	(19)
表20 金門地區公營事業單位員工人數.....	(20)
表21 金門地區公教人員服務年資.....	(20)
圖 3 本地區公教人員學歷比較.....	(21)
圖 4 金門地區公教人員歷年平均年齡比較.....	(21)
表22 金門地區公教人員考試及格人數.....	(22)
表23 金門地區公教人員年齡人數.....	(22)

農 業

表24 本縣主要農產品產量及種植面積.....	(23)
-------------------------	--------

林 業

圖 5 本縣林木蓄積量.....	(24)
表25 本縣林相變更面積概況.....	(24)

	漁 業	
圖 6	本縣歷年遠(近)海漁獲量.....	(25)
表26	本縣漁業概況.....	(25)
	畜 牧	
表27	現有家禽(畜)頭(隻)數.....	(26)
表28	畜試所事業概況.....	(26)
	水 利	
表29	本縣各鄉鎮現有各項水利設施可灌溉面積.....	(27)
	工 商	
表30	本縣現有商店種類及家數.....	(27)
圖 7	本縣陶瓷品歷年產銷比較圖.....	(28)
表31	本縣陶瓷品產銷量.....	(28)
	公 用 事 業	
表32	自來水配水量及普及率.....	(29)
表33	歷年電力發展概況.....	(30)
表34	公車處發展概況.....	(30)
	教 育	
表35	本縣教育概況表	(31)
表36	各幼稚園(含附設)概況.....	(31)
表37	各國民小學教育概況.....	(32)
表38	各國民中學教育概況.....	(33)
表39	各高中職教育概況.....	(33)
	警 政	
表40	出入境人數統計表.....	(34)
	交 通	
表41	現有公路里程數.....	(35)
表42	金門各航運輸船概況.....	(35)
表43	現有各種車輛數.....	(38)
	觀 光	
表44	本縣旅遊概況統計.....	(39)
	財 政	
表45	本縣總會計歲出情形報告表.....	(40)
表46	本縣總會計歲入情形報告表.....	(41)
表47	本縣稅課收入概況.....	(41)
表48	歷年各單位補助本地區經費.....	(42)

表1 本縣疆界

方位	地點	經緯度			
		經緯別	度	分	秒
中心位置	北太武山	東經	118	24	—
		北緯	24	27	—
極東	北碇	東經	118	31	1
		北緯	24	25	55
極南	東碇	東經	118	13	8
		北緯	24	9	48
極西	五擔	東經	118	8	6
		北緯	24	22	38
極北	大嶝田墘	東經	118	19	6
		北緯	24	34	16
面積 (平方公里)			縱橫長度 (公里)		
退潮時	滿潮時	總面積	縱距	橫距	
178.9560	161.0700	178.9560	28.5025	39.0500	
測量時間	初測	中華民國 41 年 7 月 31 日			
	複測	中華民國 44 年 12 月			

資料來源：地政局抄送

表2 本縣縣境總面積

區 域 別		面 積 (平 方 公 里)	佔總面積百分比	海 岸 線 長 度 (公 里)
總 計		181.5560	100.00	118.15
金 門 本 島	小 計	134.2500	73.94	97.95
	金 城 鎮	21.7080	11.96	
	金 沙 鎮	41.0880	22.63	
	金 湖 鎮	41.6000	22.91	
	金 寧 鄉	29.8540	16.44	
金 門 外 島	小 計	17.4510	9.61	
	烈 嶼 鄉	14.8510	8.18	
	烏 坵 鄉	2.6000	1.43	
外 圍 島 嶼	小 計	29.8550	16.44	
	大 嶼	大 嶼	22.7500	
		小 嶼	3.3100	1.82
		角 嶼	2.4400	1.34
	大 膽 碇	大 膽 碇	0.7900	0.44
		二 膽 碇	0.2800	0.15
		東 碇	0.0160	0.01
	北 草 嶼	北 草 嶼	0.0800	0.04
		后 草 嶼	0.0700	0.04
		后 草 嶼	0.0320	0.02
	建 功 嶼	建 功 嶼	0.0050	0.00
		復 興 嶼	0.0500	0.03
		猛 虎 嶼	0.0250	0.01
獅 嶼		0.0070	0.00	

附 註:大小嶼、角嶼現為中共管轄。

資料來源:民政局抄送。

表3 本縣公私有可耕地面積

單位:公頃

年 底	總計	耕 地 所 有 權 別					
		公 有 地		私 有 地		公 私 共 有	
		耕地面積	%	耕地面積	%	耕地面積	%
86年底	6,643.6560	855.6240	12.88	5,788.0320	87.12	—	—
87年底	6,582.5300	844.6780	12.83	5,737.8520	87.17	—	—
88年底	6,570.3770	816.4520	12.43	5,753.9250	87.57	—	—
89年底	6,335.8448	815.8968	12.88	5,519.9480	87.12	—	—
90年底	6,342.2544	806.2284	12.71	5,536.0260	87.29	—	—
91年底	6,482.2827	940.3817	14.51	5,539.3210	85.45	2.5800	0.04
92年底	6,482.3502	929.2230	14.33	5,550.1007	85.62	3.0265	0.05
93年底	6,483.6911	927.1840	14.30	5,553.6113	85.66	2.8958	0.04
94年底	6,484.7281	940.9748	14.51	5,541.1859	85.45	2.5674	0.04
95年底	6,518.6207	975.2521	14.96	5,540.6893	85.00	2.6793	0.04
96年底	6,500.4230	956.2889	14.71	5,541.4953	85.25	2.6388	0.04
97年底	6,510.4180	974.9208	14.97	5,532.8522	84.98	2.6450	0.04
98年底	6,507.9255	979.3589	15.05	5,525.9101	84.91	2.6565	0.04
99年底	6,507.9433	976.2660	15.00	5,529.2197	84.96	2.4576	0.04
金 城 鎮	1,020.4339	99.4529	9.75	920.8214	90.24	0.1596	0.02
金 沙 鎮	1,797.1666	273.2263	15.20	1,523.1157	84.75	0.8245	0.05
金 湖 鎮	1,246.1024	347.4531	27.88	897.2573	72.01	1.3920	0.11
金 寧 鄉	1,828.4147	181.9817	9.95	1,646.3515	90.04	0.0815	0.00
烈 嶼 鄉	615.8258	74.1521	12.04	541.6738	87.96	0.0000	0.00

資料來源:地政局抄送

表4 本縣農地重劃概況

單位:公頃

年 別	預 定 重 劃 面 積	已 重 劃 面 積	重 劃 後 增 加 耕 地 面 積	實 際 支 付 重 劃 經 費	平 均 每 公 頃 使 用 重 劃 經 費 (元)
70年底	65.0000	65.0000	5.7541	5,833,708	89,749
75年底	90.0000	90.0000	1.1032	13,123,620	145,818
80年底	110.0000	110.0000	6.9889	15,000,000	136,364
81年底	90.0000	90.0000	18.5028	15,000,000	166,667
82年底	100.0000	100.0000	—	14,632,418	146,324
83年底	70.0000	70.0000	—	13,800,804	197,154
93年底	65.0000	64.5838	8.2375	59,354,151	919,026
97~98年底	28.9490	28.9471	2.7552	51,190,899	1,768,428
金 城 鎮	—	—	—	—	—
金 沙 鎮	—	—	—	—	—
金 湖 鎮	—	—	—	—	—
金 寧 鄉	—	—	—	—	—
烈 嶼 鄉	28.9490	28.9471	2.7552	51,190,899	1,768,428

資料來源:地政局抄送。

附註:(1)84年至92年、94年至96年、99年未辦理重劃。

(2)自93年起,除田、旱、建、道外,其餘地目已不再詮定。

(3)97、98年重劃工程為2年期計畫。

表5 戶籍登記人口統計

中華民國 100 年 1 月底

鄉鎮別	鄉鎮長	村里數	鄰數	戶數	人口數		
					計	男	女
合計		37	765	32,543	97,733	50,032	47,701
金城鎮	石兆璿	8	220	10,931	32,447	16,563	15,884
金湖鎮	蔡西湖	8	163	7,304	21,401	10,999	10,402
金沙鎮	陳昆第	8	140	5,358	15,372	7,812	7,560
金寧鄉	陳成勇	6	143	6,191	19,011	9,855	9,156
烈嶼鄉	洪成發	5	97	2,624	8,958	4,527	4,431
烏坵鄉	陳興坵	2	2	135	544	276	268

資料來源：本府民政局戶政課抄送

表6 戶籍登記人口密度及性比率

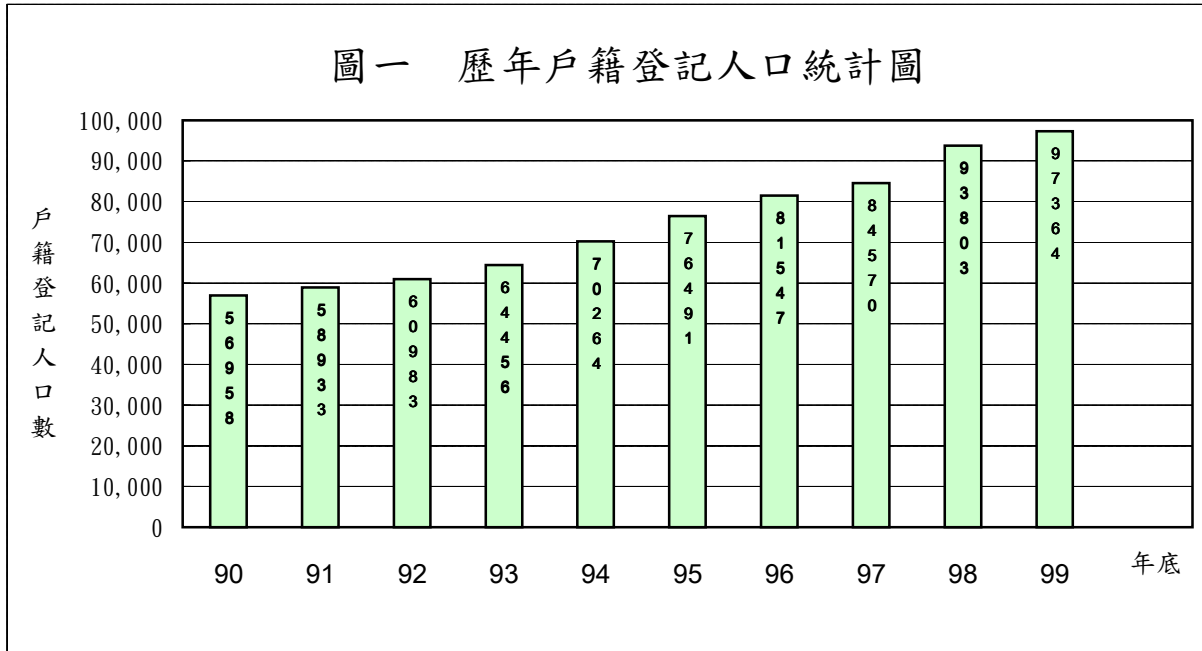
中華民國 100 年 1 月底

鄉鎮別	土地面積 (平方公里)	人口數	平均每村里 人口數	人口密度每平 方公里人口數	平均每戶 人口數	性比率 女=100
合計	153.0560	97,733	2,641	639	3.00	105
金城鎮	21.7080	32,447	4,056	1495	2.97	104
金湖鎮	41.6000	21,401	2,675	514	2.93	106
金沙鎮	41.0880	15,372	1,922	374	2.87	103
金寧鄉	29.8540	19,011	3,169	637	3.07	108
烈嶼鄉	14.8510	8,958	1,792	603	3.41	102
烏坵鄉	2.6000	544	272	209	4.03	103
外圍島嶼	1.3550	—	—	—	—	—

附註：外圍島嶼土地面積不含中共管轄之大嶝、小嶝及角嶼。

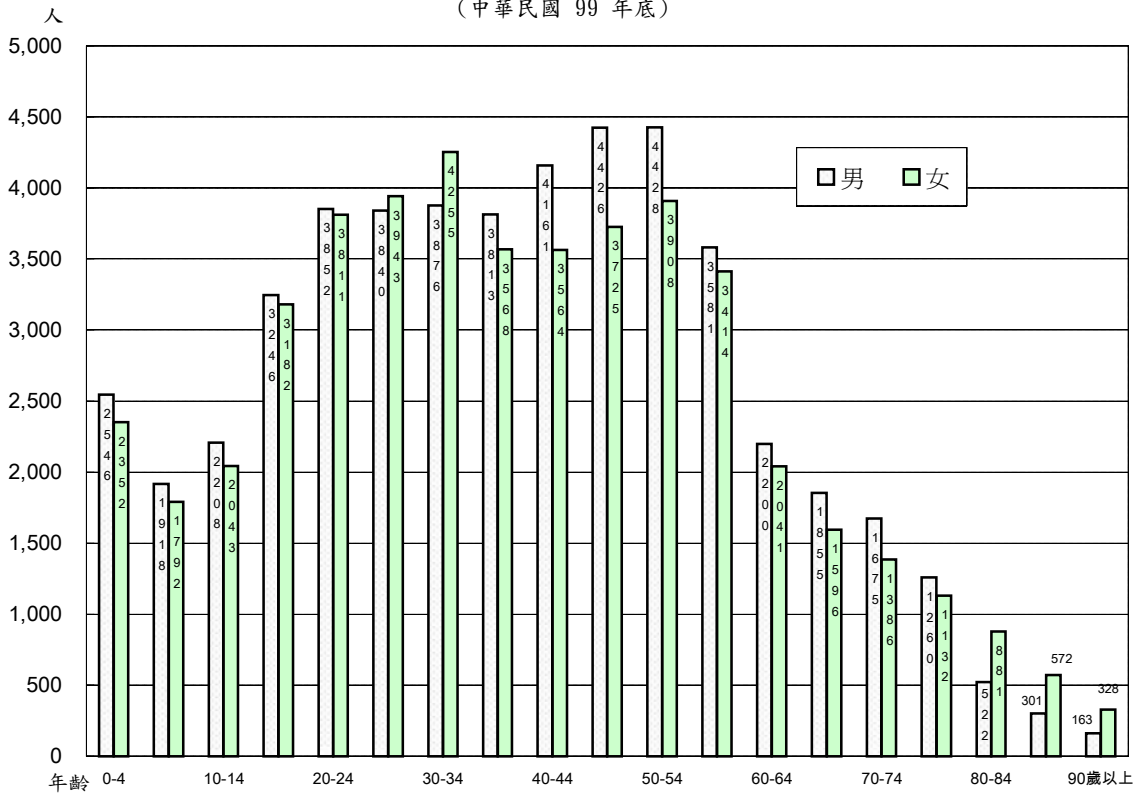
資料來源：戶政課抄送

圖一 歷年戶籍登記人口統計圖



圖二 戶籍登記人口按性別及年齡分類

(中華民國 99 年底)



資料來源：民政局戶政課抄送。

表7 戶籍登記人口教育程度

單位：人

年底別	總人口數	十 五 歲 以 上 人 口						未 滿 十 五 歲 人 口
		大專以上	高(職)中	國 中	國 小	自 修	不 識 字	
88年底	51,731	4,329	11,287	8,886	9,658	813	5,811	10,947
89年底	53,832	6,156	11,917	8,983	9,615	801	5,413	10,947
90年底	56,958	8,244	13,268	8,496	9,738	795	5,342	11,075
91年底	58,933	10,006	13,969	8,078	10,813	769	4,196	11,102
92年底	60,983	13,026	15,731	6,935	9,980	626	3,698	10,987
93年底	64,456	15,012	16,647	7,345	10,233	601	3,594	11,024
94年底	70,264	17,692	18,337	8,325	11,241	1,928	1,562	11,179
95年底	76,491	20,678	20,685	8,529	11,920	1,884	1,276	11,519
96年底	81,547	23,451	21,980	9,279	12,169	1,834	1,239	11,595
97年底	84,570	25,163	22,779	9,543	12,199	1,774	1,202	11,910
98年底	93,803	29,255	25,732	10,536	12,558	1,708	1,162	12,852
99年底	97,364	32,046	26,635	10,550	12,532	1,645	1,097	12,859

資料來源：戶政課抄送。

表8 戶籍登記人口婚姻狀況

單位：人

年底別	總人口數	未 婚	有 配 偶	喪 偶	離 婚	未 滿 十 五 歲 者
88年底	51,731	13,934	23,362	3,032	456	10,947
89年底	53,832	14,458	24,712	3,126	589	10,947
90年底	56,958	15,259	26,531	3,267	826	11,075
91年底	58,933	15,750	27,633	3,403	1,045	11,102
92年底	60,983	16,274	28,904	3,508	1,310	10,987
93年底	64,456	17,158	30,893	3,686	1,695	11,024
94年底	70,264	18,556	34,290	3,954	2,285	11,179
95年底	76,491	19,830	37,934	4,190	3,018	11,519
96年底	81,547	21,244	40,706	4,426	3,576	11,595
97年底	84,570	22,008	42,263	4,605	3,784	11,910
98年底	93,803	25,262	46,439	4,902	4,348	12,852
99年底	97,364	26,811	48,003	5,059	4,632	12,859

資料來源：戶政課抄送

表9 歷年出生率與死亡率

單位:人

年底別	年中人口數	出生 人口數	出生率 (0/00)	死亡 人口數	死亡率 (0/00)
88年底	51,396	639	12.43	365	7.10
89年底	52,782	786	14.89	351	6.65
90年底	55,395	746	13.47	327	5.90
91年底	57,946	738	12.74	368	6.35
92年底	59,958	715	11.93	344	5.74
93年底	62,720	741	11.81	372	5.93
94年底	67,360	739	10.97	420	6.24
95年底	73,378	812	11.07	442	6.02
96年底	79,019	937	11.86	412	5.21
97年底	83,059	970	11.68	410	4.94
98年底	89,187	1,050	11.77	471	5.28
99年底	95,584	1,053	11.02	481	5.03

資料來源：民政局戶政課抄送。

※年中人口數=(前一年底人口數+本年底人口數)/2

表10 大同之家概況

單位:人

年底別	員工 人數	安 老 組			育 幼 組		
		計	男	女	計	男	女
88年底	24	36	15	21	25	11	14
89年底	24	36	17	19	24	11	13
90年底	24	56	34	22	33	14	19
91年底	23	57	35	22	28	13	15
92年底	27	55	28	27	28	14	14
93年底	26	68	35	33	24	11	13
94年底	27	79	37	42	23	10	13
95年底	27	91	43	48	25	12	13
96年底	27	95	44	51	23	11	12
97年底	26	95	41	54	24	12	12
98年底	27	98	43	55	27	14	13
99年底	27	117	49	68	27	14	13
100年1月	30	119	50	69	27	14	13

資料來源：大同之家抄送。

表11 本縣特殊病患醫療服務概況

中華民國 99 年底

單位：人

機 構	分 類	精神 病患	植物人	智能 障礙	肢體 障礙	視覺 障礙	聽覺 障礙	多重 障礙	其他
花蓮玉里榮民醫院		16	—	—	—	—	—	—	—
衛生署玉里醫院		2	—	—	—	—	—	—	—
金門晨光教養家園		—	—	18	—	—	—	6	—
金門福田家園		—	1	26	2	—	—	31	3
各仁愛之家		2	—	—	—	1	—	—	—
各教養院		1	1	2	—	—	—	—	2
各護理之家		2	—	4	1	—	—	3	—
各養護中心		—	—	—	2	—	—	2	—
各啟智中心		—	—	4	—	—	—	3	—
台中惠明學校		—	—	—	—	4	—	—	—
台南啟聰學校		—	—	—	—	—	3	—	—
彰化和美學校		—	—	—	2	—	—	—	—
創世植物人安養院		—	1	—	—	—	—	—	—
群力康復之家		1	—	—	—	—	—	1	—
合 計		24	3	54	7	5	3	46	5

附註：本府負擔醫藥費，按季支付托育養護費、伙食費。

資料來源：社會局、教育局提供

表12 民眾社團組織調查統計

中華民國 99 年底

社 團 名 稱	負 責 人	會 員 數		會 址
		個 人	團 體	
金 門 總 工 會	李 永 文	5,133	18	金 城 鎮
金 門 縣 農 會	陳 國 強	5,064	0	金 城 鎮
金 門 縣 商 會	蔡 天 送	87	26	金 城 鎮
金門縣退除役軍人協會	許 績 銘	1,329	5	金 城 鎮
金 門 婦 女 會	許 華 玉	1,100	5	金 城 鎮
華 僑 協 會	楊 耀 芸	150	0	金 城 鎮
金 門 區 漁 會	陳 水 義	5,110	0	金 湖 鎮
計程車客運商業同業公會	李 開 陣	161	0	金 城 鎮
金 門 體 育 會	王 異 生	21	32	金 寧 鄉
金 門 縣 醫 師 公 會	陳 信 雄	57	0	金 城 鎮
金 門 縣 書 法 學 會	洪 明 燦	83	0	金 寧 鄉

資料來源：各社團抄送

表13 本縣社會福利概況

單位：元

工 作 計 劃 及 項 目 別	全年度預算數
年 度 別	99 年 度
總 計	3,803,135,000
地方教育發展基金	2,255,378,000
漁業發展與輔導	13,943,000
農產推廣與改善	348,543,000
高粱收購補貼	100,429,000
育苗造林撫育、環境美化	68,291,000
特殊貧困災害救濟	79,208,000
婦幼服務	62,101,000
老人福利服務	436,297,000
身心障礙福利服務	183,512,000
家暴暨性侵害防治	4,696,000
志願服務與社團輔導	8,705,000
補助鄉鎮平衡預算	83,106,000
大同之家老人及幼童生活教養各項費用	20,225,000
役政業務	9,334,000
衛生行政與保健工作	129,367,000

資料來源：金門縣總預算書。

表14 本縣歷年鄉村整建成果統計表

類	項 目	94 年 度	95 年 度	96 年 度	97 年 度	98 年 度	99 年 度
別	實支經費(元)	155,180,000	165,391,608	182,764,943	316,102,271	294,767,193	187,920,000
公 共 設 施	水溝(公尺)	8,242	2,500	14,549	11,531	10,965	3,267
	涵洞(公尺)	101	—	182	809	750	—
	巷道(公尺)	5,561	5,600	8,302	29,818	28,300	8,287
	路面(公尺)	9,605	8,743	39,089	44,996	42,880	12,475
	擋土牆(平方)	3,139	2,890	3,941	4,350	4,500	180
	橋樑(公尺)	—	—	5	5	12	—
	晒穀場(處)	43	6	—	2	—	—
	村牌公告欄	—	—	—	7,918	—	—
	街道(公尺)	1,575	987	1,365	790	1,128	3,500
	圍牆(公尺)	146	184	1,443	—	53	—
衛 生 設 施	拆除牛馬舍(棟)	3	12	16	—	—	—
	拆除豬舍(棟)	9	2	1	2	—	—
	遷除私廁(座)	1	—	2	—	—	—
	遷除公廁(座)	1	—	7	1	—	—
	修建井盤(個)	8	13	29	19	15	—
	家戶浴廁(棟)	1	—	—	—	—	11
	房空洞美化(座)	4	2	1	5	17	—
安 育 設 施	安全島(公尺)	—	10	—	64	—	—
	兒童樂園(處)	11	6	4	4	4	2
	花園圃(處)	40	12	30	10	48	46
	籃排球場(所)	4	1	1	—	1	—
古蹟修護(處)	—	—	2	1	—	—	

資料來源：建設局抄送。

表15

金門縣人力資源重要指標

單位：人；%；年度平均值

年度別	項目別	15歲以上民間人口	勞			動			力	
			人數	勞參率(%)		就業人數	失業人數	失業率(%)		
				金門	台灣			金門	台灣	
95年	總計	40,131	18,533	46.2	57.9	18,183	351	1.9	3.9	21,599
	男	19,405	11,927	61.5	67.3	11,738	190	1.6	4.0	7,478
	女	20,726	6,606	31.9	48.6	6,445	161	2.4	3.7	14,121
96年	總計	43,810	21,640	49.4	58.3	21,114	526	2.4	3.9	22,170
	男	21,258	13,630	64.1	67.2	13,334	296	2.2	4.1	7,628
	女	22,552	8,010	35.5	49.4	7,780	230	2.9	3.7	14,542
97年	總計	46,241	23,376	50.6	58.3	22,768	608	2.6	4.1	22,865
	男	22,252	14,167	63.7	67.1	13,816	351	2.5	4.4	8,085
	女	23,989	9,209	38.4	49.7	8,952	257	2.8	3.8	14,780
98年	總計	50,339	25,065	49.8	57.9	24,431	635	2.5	5.9	25,274
	男	23,580	14,650	62.1	66.4	14,293	357	2.4	6.5	8,930
	女	26,759	10,415	38.9	49.6	10,138	278	2.7	5.0	16,344
增減數	總計	4,098	1,689	-0.8	-0.4	1,663	27	-0.1	1.8	2,409
	男	1,328	483	-1.5	-0.7	477	6	-0.1	2.1	845
	女	2,770	1,206	0.5	-0.1	1,186	21	-0.1	1.2	1,564

資料來源：金門縣人力資源調查報告書籍。

表16 金門縣消費物價指數一大分類

公式:加權總值式

權數	1000	265.04	42.67	202.33	158.09	148.8	113.64	69.44
項數	260	113	32	38	8	33	22	14
年月別	總指數	食物類	衣著類	居住類	交通類	醫藥 保健類	教養 娛樂類	雜項類
95年	100.00	100.00	100.00	100.00	100.00	100.00	100.00	100.00
96年	103.65	101.41	106.94	106.71	101.44	107.68	102.82	101.34
97年	107.86	116.52	107.54	110.99	105.82	106.26	102.60	104.06
98年	108.58	116.90	109.17	113.81	104.96	106.94	101.91	106.01
1月	108.33	119.08	107.55	112.15	102.94	107.69	101.50	103.18
2月	108.18	117.47	107.74	112.64	103.15	107.12	101.91	103.62
3月	108.58	118.17	109.46	111.93	103.06	107.18	102.19	104.31
4月	108.53	118.53	109.46	111.93	103.06	106.66	102.19	104.31
5月	108.75	118.16	110.98	112.61	103.94	106.73	101.88	104.10
6月	108.82	117.95	110.99	112.97	104.66	106.69	102.01	104.33
7月	108.84	116.93	110.75	113.10	104.88	106.84	102.01	108.53
8月	108.39	115.06	109.78	113.56	105.09	106.90	101.91	108.53
9月	108.35	113.66	108.72	116.27	105.13	106.93	101.74	109.45
10月	108.47	113.98	108.83	116.15	106.97	106.86	101.88	108.64
11月	108.50	114.71	108.00	116.19	107.53	106.86	101.84	108.64
12月	108.13	112.61	107.79	116.23	109.08	106.86	101.84	108.64

基期:民國 95 年 平均 = 100 定 基 指 數

資料來源:金門縣物價統計年報。

表17 本縣行庫存放款餘額概況

單位：千元

類別	年 月 別	總 計	公庫存款	活期性存款	定期存款	同業存款	定期儲蓄存款	其他存款
存 款	95 年 底	62,736,532	11,971,000	11,173,333	17,879,071	326,713	21,386,415	—
	96 年 底	64,316,461	13,444,585	11,253,245	18,682,034	297,324	20,639,273	—
	97 年 底	66,961,490	15,683,580	10,377,099	19,313,024	322,588	21,265,199	—
	98 年 底	64,316,461	15,480,991	13,497,969	20,722,886	455,224	20,868,614	—
	99 年 底	66,961,490	15,372,040	13,741,244	22,291,615	490,738	21,831,371	—
	100 年 1 月	73,662,818	13,874,530	14,534,739	22,629,902	615,574	22,008,073	—
放 款	年 月 別	總 計	透 支		定 期 放 款		催 收 款 項	
			信 用	擔 保	信 用	擔 保		
	95 年 底	6,272,692	56,981	181,451	1,400,008	4,615,807	18,445	
	96 年 底	6,272,692	56,981	181,451	1,400,008	4,615,807	18,445	
	97 年 底	7,235,947	74,011	218,020	1,347,347	5,566,751	19,174	
	98 年 底	8,775,866	59,887	196,374	1,264,484	7,235,947	19,174	
	99 年 底	9,233,661	65,341	183,697	1,232,937	7,739,321	12,365	
100 年 1 月	9,287,558	59,839	186,930	1,250,898	7,777,622	12,269		

資料來源：本府財政處彙送。

附 註：1. 因各金融機構陳報科目不一，故歸併其他放款(存款)。

表18 金門縣家庭收支調查平均每戶收支

年 月 別	調查 戶數	平均每 戶人數	每戶平均 就業人數	收入合計	經常性收入		
					合 計	薪資收入	財產收入
86年	15	5.3	1.4	48,568	47,574	41,556	3,600
87年	15	5.3	1.4	47,439	47,161	41,904	3,444
88年	15	5.3	1.5	54,329	50,551	45,306	3,511
89年	15	5.3	1.5	52,363	52,363	46,977	3,500
90年	15	5.5	1.5	52,239	52,128	47,061	3,500
91年	15	5.5	1.5	55,539	55,539	50,556	3,500
92年	15	5.3	1.5	56,448	56,448	50,971	3,911
93年	15	5.4	1.4	56,172	56,172	50,634	4,210
94年	15	5.4	1.5	59,887	59,887	54,395	4,253
95年	15	5.3	1.6	63,028	61,750	56,227	4,233
96年	15	4.8	1.7	62,600	62,600	57,546	4,016
97年	15	4.7	1.7	61,008	61,008	56,725	3,411
98年	15	4.7	1.7	62,615	62,615	58,313	3,244
99年	15	4.7	1.7	61,286	61,286	56,627	3,367
100年							
1月	15	4.7	1.7	66,463	66,463	61,663	3,367
2月							
3月							
4月							
5月							
6月							
7月							
8月							
9月							
10月							
11月							
12月							

附註：1. 本調查表採訪問調查法，並以記帳法輔助之，上表所列資料係屬記帳部份。

2. 記帳調查係經常派員訪問樣本家庭，輔導按日登記收支資料帳簿，分上下半月收回，利用人工及簡便機器，整理分析。

3. 調查樣本之抽取係採分層隨機抽樣辦理，樣本大小以各層母體百分之一為抽取率。

金門縣家庭收支調查平均每戶收支(續)

年 月 別	經 常 性 收 入						資 本 性 收 入
	農 業 淨收入	林 業 淨收入	林產物檢 拾 收 入	混 合 收 入	捐 贈 及 移 轉 收 入	雜 項 收 入	
86年	231	—	—	1,409	777	1	994
87年	92	—	—	1,299	422	—	278
88年	—	—	—	1,383	300	51	3,778
89年	—	—	—	1,467	419	—	—
90年	—	—	—	1,267	300	—	111
91年	—	—	—	1,183	300	—	—
92年	—	—	—	1,188	378	—	—
93年	—	—	—	1,028	300	—	—
94年	—	—	—	939	300	—	—
95年	—	—	—	899	391	—	1,278
96年	—	—	—	738	300	—	1,333
97年	—	—	—	572	300	—	—
98年	—	—	—	691	367	—	—
99年	—	—	—	725	567	—	—
100年							
1月	—	—	—	733	700	—	—
2月							
3月							
4月							
5月							
6月							
7月							
8月							
9月							
10月							
11月							
12月							

金門縣家庭收支調查平均每戶收支(續)

年 月 別	支出合計	經 常 (消 費) 性 支 出					
		合 計	食 品 類	飲 料	煙 草	衣 類 及 飾 用 品	房 租 及 水 電
86年	42,519	28,639	9,674	581	57	1,635	4,236
87年	37,076	28,306	8,637	378	50	1,656	4,618
88年	39,421	30,419	11,086	879	62	2,498	4,113
89年	43,185	31,265	11,503	971	67	1,525	3,881
90年	41,904	31,470	11,120	709	58	2,054	3,893
91年	45,477	31,685	11,163	718	48	1,882	3,891
92年	42,313	31,092	9,958	743	75	1,760	4,132
93年	48,126	33,687	10,492	920	43	2,253	4,487
94年	43,380	36,238	10,305	629	36	2,483	4,492
95年	41,503	33,515	10,262	591	27	1,949	4,388
96年	43,577	34,689	10,510	584	23	2,151	4,389
97年	41,979	35,270	10,846	1,111	24	2,564	4,115
98年	42,651	35,582	12,241	453	45	2,576	3,905
99年	40,260	34,188	11,949	440	23	2,311	3,922
100年							
1月	51,510	44,539	14,932	225	—	4,104	3,897
2月							
3月							
4月							
5月							
6月							
7月							
8月							
9月							
10月							
11月							
12月							

金門縣家庭收支調查平均每戶收支(續)

年 月 別	經 常 (消 費) 支 出						
	燃 料 及 燈 光	傢 俱 及 家 庭 設 備	家 事 管 理	保 健 與 衛 生	運 輸 交 通 與 通 訊	娛 樂 與 教 育	雜 項 消 費
86年	1,968	1,033	349	684	1,786	2,751	2,571
87年	2,027	1,404	620	886	1,757	2,237	3,239
88年	1,750	936	650	863	2,101	2,625	2,313
89年	1,995	1,853	1,012	1,041	1,856	1,818	2,900
90年	1,873	1,357	1,146	1,158	1,535	1,905	3,543
91年	1,901	490	1,302	1,394	2,549	1,974	3,642
92年	1,835	1,795	2,131	1,398	1,753	1,691	2,946
93年	2,106	840	2,285	2,091	2,495	2,627	2,066
94年	2,133	578	2,161	2,351	2,871	3,405	3,383
95年	2,054	634	1,454	1,576	2,629	4,200	2,627
96年	2,295	1,142	523	1,804	2,863	3,733	4,331
97年	2,347	1,214	453	1,305	2,447	1,695	6,980
98年	1,755	1,355	1,075	1,689	5,146	1,637	3,514
99年	1,834	1,747	722	2,090	1,765	2,422	4,854
100年							
1月	1,803	3,227	173	2,361	1,140	7,688	4,969
2月							
3月							
4月							
5月							
6月							
7月							
8月							
9月							
10月							
11月							
12月							

金門縣家庭收支調查平均每戶收支(續)

單位:新台幣元

年 月 別	經 常 (非 消 費) 支 出				資 本 性 支 出	本 月 收 支 餘 額
	利 息 支 出	賦 稅 支 出	捐 贈 及 其 他 移 轉 支 出	農 業 費 用 支 出		
86年	—	362	902	50	13,880	6,049
87年	—	310	461	26	8,770	10,363
88年	—	187	351	5	9,002	14,908
89年	—	216	621	6	11,920	9,178
90年	—	502	611	6	10,434	10,335
91年	—	155	568	8	13,792	10,062
92年	—	547	324	4	11,221	14,135
93年	—	359	616	7	14,439	8,046
94年	—	413	992	6	7,142	16,507
95年	—	419	703	2	7,988	21,525
96年	—	298	37	6	8,888	19,023
97年	—	137	28	4	6,709	19,029
98年	—	95	94	2	7,069	19,964
99年	—	78	23	8	6,072	21,026
100年						
1月	—	—	20	—	6,971	14,953
2月						
3月						
4月						
5月						
6月						
7月						
8月						
9月						
10月						
11月						
12月						

表 19 金門地區公教人員數

中華民國 99 年 12 月底

單位別	主官	編制人員			現有人員								
					編制內			編制外			合計		
		員	工	計	員	工	計	員	工	計	員	工	計
合計		1678	422	2100	1501	421	1922	729	10	739	2230	431	2661
縣政府	李沃士	180	15	195	162	22	184	217	—	217	379	22	401
警察局	蔡蒼柏	312	19	331	270	17	287	7	—	7	277	17	294
消防局	楊肅凱	76	5	81	71	5	76	1	2	3	72	7	79
衛生局	陳天順	37	9	46	36	7	43	43	—	43	79	7	86
環保局	楊世宏	12	3	15	12	3	15	18	—	18	30	3	33
地政局	林德恭	27	28	55	25	28	53	57	—	57	82	28	110
養護工程所	董漢耀	9	32	41	8	32	40	19	—	19	27	32	59
大同之家	陳大鵬	14	8	22	13	8	21	7	—	7	20	8	28
港務處	吳世榮	22	5	27	19	5	24	19	—	19	38	5	43
稅捐處	許寬	17	4	21	12	2	14	4	—	4	16	2	18
物資處	許明鴻	9	3	12	9	3	12	6	—	6	15	3	18
文化局	李錫隆	14	5	19	13	5	18	18	—	18	31	5	36
監理所	梁惠群	15	3	18	14	3	17	11	—	11	25	3	28
動植物防疫所	莊謙恭	10	4	14	9	4	13	6	—	6	15	4	19
縣立體育場	許煥生	4	—	4	2	—	2	9	—	9	11	0	11
殯葬管理所	楊誠友	5	—	5	4	—	4	16	—	16	20	0	20
農試所	陳佳結	12	25	37	10	25	35	17	—	17	27	25	52
林務所	楊慧明	14	22	36	14	22	36	36	1	37	50	23	73
畜試所	翁自保	11	15	26	8	13	21	15	—	15	23	13	36
水試所	王漢文	11	10	21	9	10	19	7	—	7	16	10	26
戶政事務所		10	5	15	10	5	15	14	—	14	24	5	29
各鄉鎮		135	130	265	124	131	255	94	—	94	218	131	349
鄉鎮代表會		11	5	16	10	5	15	2	—	2	12	5	17
金城國中	楊瑞松	94	6	100	83	6	89	8	—	8	91	6	97
金寧中小學 (高年段)	許維民	43	5	48	39	5	44	4	1	5	43	6	49
金湖國中	吳啟騰	47	5	52	48	5	53	—	—	—	48	5	53
金沙國中	何莉莉	34	3	37	30	3	33	1	1	2	31	4	35
烈嶼國中	宋文章	24	2	26	20	3	23	4	—	4	24	3	27
各國小		426	43	469	384	41	425	60	3	63	444	44	488
金城幼稚園	盧淑惠	43	3	46	33	3	36	9	2	11	42	5	47

資料來源：人事室抄送

表20 金門地區公營事業單位員工人數

中華民國 99 年 12 月底

單位：人

單位別	主官	編制人員			現有人員								
		員	工	計	合計			編制內			編制外		
					員	工	計	員	工	計	員	工	計
合計		219	1538	1757	135	1411	1546	132	1411	1543	—	—	—
金門酒廠	李清正	41	—	41	—	—	—	—	—	—	—	—	—
金酒公司	李清正	76	1077	1153	75	1067	1142	75	1067	1142	—	—	—
金門日報社	黃雅芬	28	93	121	12	70	82	12	70	82	—	—	—
陶瓷廠	石永和	24	158	182	8	77	85	8	77	85	—	—	—
車船處	許一傑	19	93	112	9	83	92	9	83	92	—	—	—
浯江輪渡	許一傑	—	21	21	—	19	19	—	19	19	—	—	—
自來水廠	陳世保	31	96	127	31	95	126	28	95	123	3	—	3

資料來源：人事室抄送

表21 金門地區公教人員年資

中華民國 99 年底

單位：人

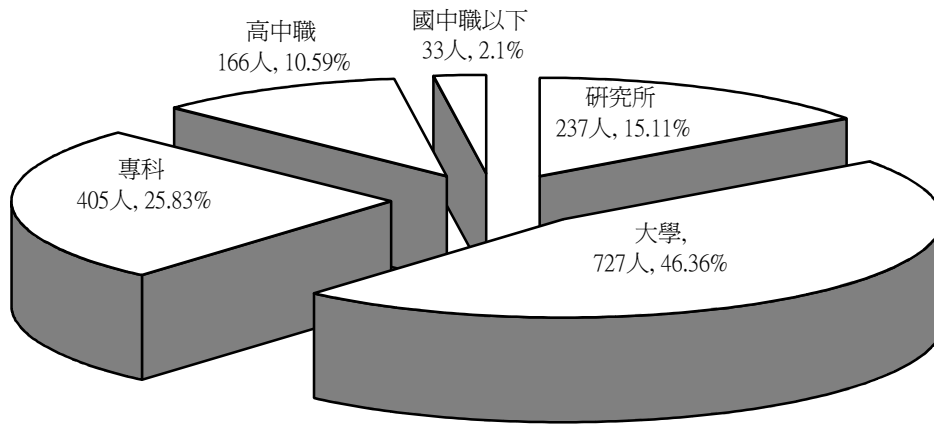
單位別	總計	5年以下	6-9年	10-14年	15-19年	20-24年	25-29年	30年以上
合計	1568	338	172	146	238	196	159	319
行政機關	866	145	78	97	157	137	99	153
生產事業機關	58	12	6	5	8	9	11	7
各級學校	644	181	88	44	73	50	49	159

資料來源：人事室抄送

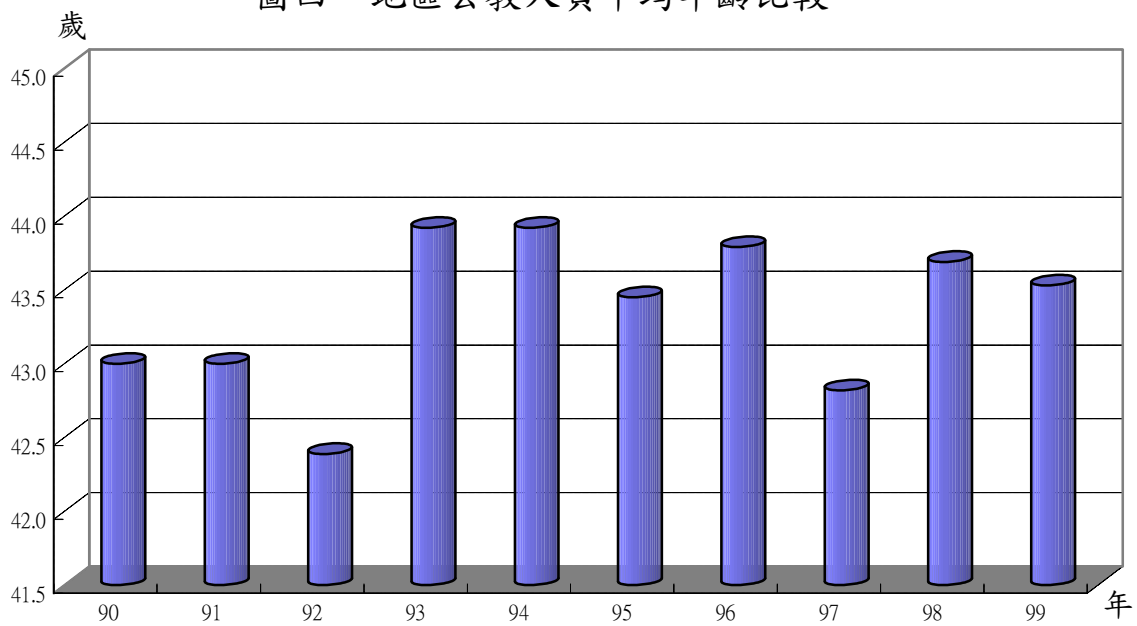
行政機關：一般行政、衛生醫療、警察

事業機關：生產、交通

圖三 99年公教人員學歷比較



圖四 地區公教人員平均年齡比較



資料來源：人事室抄送。

表22 金門地區公教人員考試及格人數

中華民國 99 年底

單位：人

單位 所屬別	總計	高等 考試	普通 考試	特種 考試	其他 考試	依其他 法令 進用
合計	1,568	35	13	449	452	619
行政機關	866	31	8	417	359	51
生產事業機關	58	1	0	21	28	8
各級學校	644	3	5	11	65	560

資料來源：人事室抄送

表23 金門地區公教人員年齡人數

中華民國 99 年底

單位：人

單位 所屬別	總計	29歲 以下	30-39歲	40-49歲	50-59歲	60-69歲
合計	1,568	191	470	362	468	77
行政機關	866	64	278	233	242	49
生產事業 機構	58	5	12	15	25	1
各級學校	644	122	180	114	201	27

資料來源：人事室抄送

表24 本縣主要農產品及種植面積

面積單位：公頃
產 量：公噸

年 別	高 梁		玉 米		甘 薯		大 麥	
	面積	產量	面積	產量	面積	產量	面積	產量
86年	1,152	3,290	1.07	2	87	1,071	—	—
87年	1,268	2,913	1.30	2	105	1,187	—	—
88年	1,300	2,746	1.20	2	92	1,025	0.03	0.02
89年	1,211	1,411	—	—	80	927	—	—
90年	1,361	1,507	0.81	1.13	76	870	—	—
91年	1,755	3,598	1.30	2.86	42	582	—	—
92年	2,076	3,183	0.95	9.69	28	633	—	—
93年	2,358	3,703	2.08	26.66	44	1,337	—	—
94年	2,660	2,412	2.19	33.73	42	1,398	—	—
95年	1,958	2,997	0.69	3.28	24	712	—	—
96年	2,194	3,437	2.20	18.55	40	1,032	—	—
97年	2,254	3,365	1.99	16.80	37	957	—	—
98年	2,129	2,599	1.23	9.18	22	562	—	—
99年	1,617	3,911	1.45	11.86	17	2,452	—	—

年 別	小 麥		花 生		碗 豆		其他蔬果	
	面積	產量	面積	產量	面積	產量	面積	產量
86年	219	461	149	208	—	—	169	2,313
87年	439	1,538	125	188	—	—	137	1,879
88年	759	1,593	125	188	—	—	88	1,581
89年	853	2,217	124	176	—	—	105	1,661
90年	1,564	2,571	93	116	—	—	59	1,025
91年	1,672	2,701	90	112	—	—	56	910
92年	1,793	4,443	35	73	—	—	94	2,470
93年	1,223	5,204	49	147	0.03	0.29	64	1,848
94年	1,251	2,373	41	153	0.04	0.65	67	2,407
95年	1,621	2,839	33	60	0.07	0.79	66	1,478
96年	1,462	3,035	60	242	0.16	0.85	204	2,356
97年	1,455	2,584	60	243	0.55	4.11	89	1,870
98年	1,211	2,390	45	173	0.38	2.90	47	1,139
99年	1,803	4,875	37	80	0.43	3.11	52	1,072

資料來源：建設局抄送。

圖五 99年林木面積
(總計583,759.29立方公尺)

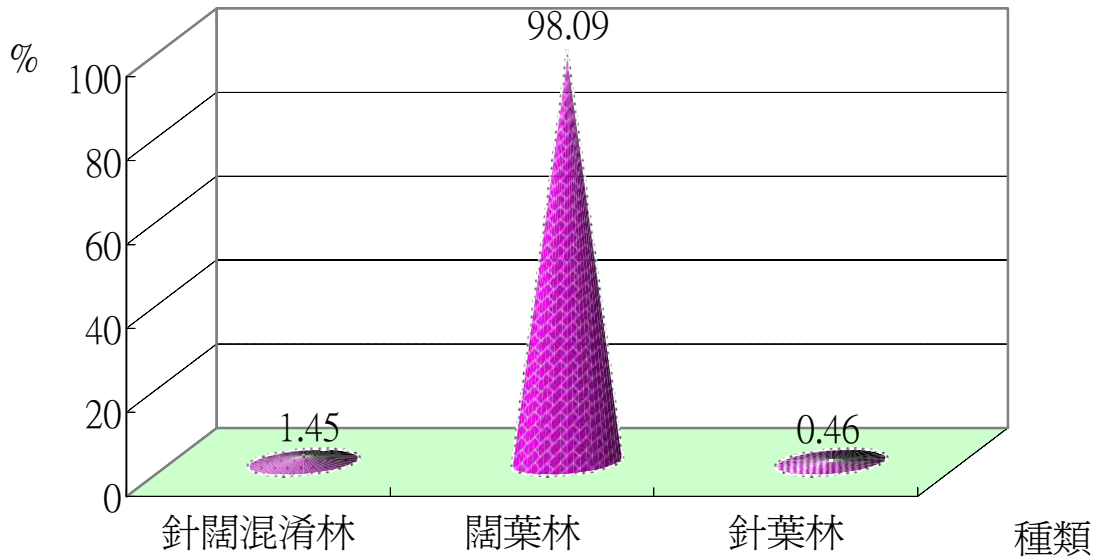


表25 本縣林相變更面積概況

單位:公頃

年 別	樟 樹	光臘樹	楓 香	烏 柏	白千層	相思樹	其他(含外包 造 林)	林 相 變 更 總 面 積
86年	4.00	9.00	5.00	—	—	—	3.00	21.00
87年	6.00	1.00	0.50	—	—	—	13.50	21.00
88年	1.00	6.00	1.00	—	—	—	12.00	20.00
89年	12.30	24.00	13.50	3.80	—	—	48.70	102.30
90年	—	11.45	—	1.50	—	—	15.08	28.03
93年	0.50	6.00	0.50	0.50	6.00	3.00	16.50	33.00
94年	—	20.00	—	—	20.00	15.00	25.00	80.00
95年	—	19.00	—	—	6.00	12.00	43.00	80.00
96年	6.00	6.00	—	6.00	4.00	—	18.00	40.00
97年	—	—	—	6.00	3.00	—	18.00	27.00
98年	2.00	5.00	3.00	4.00	6.00	—	13.00	33.00
99年	1.20	7.60	1.28	5.86	1.56	—	13.00	30.50

資料來源:林務所抄送，91、92年未作林相變更。

圖六 本縣歷年漁獲量

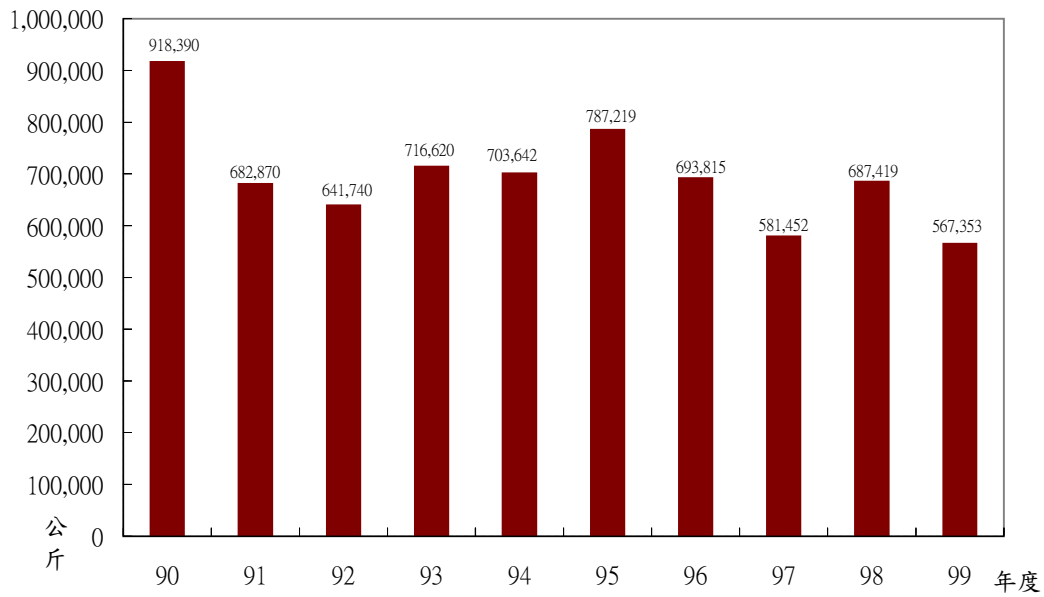


表26 本縣漁業概況

年 月 別	漁業從業人員	漁 船 數 (艘)			漁筏	漁 獲 量 (公 斤)
		機動漁船(10噸以上)	機動舢板(未滿10噸)	舢板		
89年	2,500	20	25	124	64	1,314,986
90年	2,677	19	25	121	56	918,390
91年	2,873	17	28	105	45	682,870
92年	2,931	17	27	113	38	641,740
93年	2,958	16	27	109	40	716,620
94年	2,966	16	27	115	41	703,642
95年	3,244	10	23	110	39	787,219
96年	3,522	12	20	112	35	693,815
97年	4,049	10	23	106	36	581,452
98年	4,837	9	21	117	36	687,419
99年	5,110	9	25	111	35	567,353
100年						
1月	-	-	-	-	-	-
2月	-	-	-	-	-	-
3月	-	-	-	-	-	-
4月	-	-	-	-	-	-
5月	-	-	-	-	-	-
6月	-	-	-	-	-	-
7月	-	-	-	-	-	-
8月	-	-	-	-	-	-
9月	-	-	-	-	-	-
10月	-	-	-	-	-	-
11月	-	-	-	-	-	-
12月	-	-	-	-	-	-

*89年起，漁業從業人員以登記會員數為準。

*年度漁獲量統計包含近海、沿岸漁業、海面、內陸養殖及內陸漁撈。

*月份漁獲量係拍賣數量。

資料來源：區漁會抄送

表27 現有家禽(畜)頭(隻)數

中華民國 100 年 1 月底

單位:頭,隻

總計及 單位別	畜					家禽		
	豬	牛	馬騾	羊	兔	雞	鴨	鵝
總計	15,325	5,495	81	7,774	385	111,337	2,167	561
金城鎮	2,127	685	10	1,865	0	32,600	900	55
金沙鎮	1,744	1,350	0	1,650	35	31,000	535	78
金湖鎮	2,652	1,718	32	2,088	0	12,500	150	118
金寧鄉	7,842	1,125	18	1,421	0	33,262	312	25
烈嶼鄉	960	270	0	591	350	1,680	260	82
畜產所	0	347	21	159	0	295	10	203

資料來源:各鄉鎮抄送

表28 畜試所事業概況

年 月 別	乳牛隻 數(頭)	牛 乳		鹿	茸
		銷售量(瓶)	收入(元)	銷售量 (台兩)	金額(元)
90年	133	588,103	5,595,832	622	443,303
91年	151	626,834	6,077,776	799	523,400
92年	146	667,322	6,509,350	700	409,600
93年	174	527,151	5,709,309	721	480,300
94年	186	482,759	5,359,128	576	378,500
95年	202	535,767	5,408,022	542	360,900
96年	210	506,786	5,305,960	321	220,400
97年	192	523,715	5,827,072	570	385,500
98年	171	903,482	9,715,758	375	257,000
99年	198	779,291	8,513,290	278	191,800
100年	174	9,324	107,644	14	9,800
1月	174	9,324	107,644	14	9,800
2月					
3月					
4月					
5月					
6月					
7月					
8月					
9月					
10月					
11月					
12月					

資料來源:畜試所抄送

表29 本縣各鄉鎮現有水利設施可灌溉面積

中華民國 99 年底

單位:立方公尺

總計及 項目別	水(湖)庫		水 壩		農 塘		淺井(口)	可灌溉面 積 (公頃)	灌溉面積佔該 鎮可耕地面積 %
	座數	蓄水量	座數	蓄水量	座數	蓄水量			
合 計	17	8,393,000	—	—	462	1,652,500	2,861	274.21	4.21
金城鎮	1	83,000	—	—	33	121,000	669	33.14	3.25
金沙鎮	5	2,750,000	—	—	85	276,000	403	46.90	2.61
金湖鎮	6	3,050,000	—	—	154	563,000	617	47.17	3.78
金寧鄉	1	1,780,000	—	—	150	548,000	789	134.91	7.38
烈嶼鄉	4	730,000	—	—	40	144,500	383	12.09	1.96

資料來源:工務局、建設局抄送

表30 本縣現有商店種類及家數

年 月 別	總 計	農林 漁牧 業	礦 業 土 石 採 取 業	製 造 業	電 力 及 燃 氣 供 應 業	用 水 及 污 染 整 治 業	營 造 業	批 發 及 零 售 業	運 輸 倉 儲 業	及 通 信 業	住 宿 及 餐 飲 業	資 訊 通 訊 傳 播 業	金 融 保 險 不 動 產	專 業 技 術 科 學 服 務 業	支 援 服 務 業	藝 術 休 閒 娛 樂 服 務 業	其 他 服 務 業
90年底	12,295	29	7	204	—	—	194	11,577	80	—	—	6	49	—	149	—	
91年底	11,615	28	7	201	—	—	204	10,732	70	137	—	38	28	—	25	145	
92年底	11,153	26	7	188	—	—	215	10,227	77	155	—	38	28	—	40	152	
93年底	10,970	28	8	186	—	—	232	10,013	75	165	—	38	28	—	37	160	
94年底	10,796	30	7	186	—	—	245	9,797	72	177	—	40	34	—	41	167	
95年底	10,586	30	6	178	—	—	265	9,544	72	185	—	40	33	—	61	172	
96年底	10,500	30	5	173	—	4	275	9,420	67	197	21	9	23	83	57	136	
97年底	10,402	31	5	171	—	5	293	9,279	73	212	21	9	23	84	60	136	
98年底	10,381	32	5	167	—	6	319	9,183	74	230	23	9	26	97	73	137	
99年底	10,324	33	5	166	1	6	336	9,079	73	248	23	10	29	103	73	139	
100年 1月	10,144	32	5	162	1	6	333	8,910	72	250	23	10	29	102	73	136	

資料來源:建設局工商課抄送

註:89、90、91年行業家數之差異,在於行業判定問題,原水電業已歸為批發及零售業

圖七 本縣陶瓷品歷年產銷比較

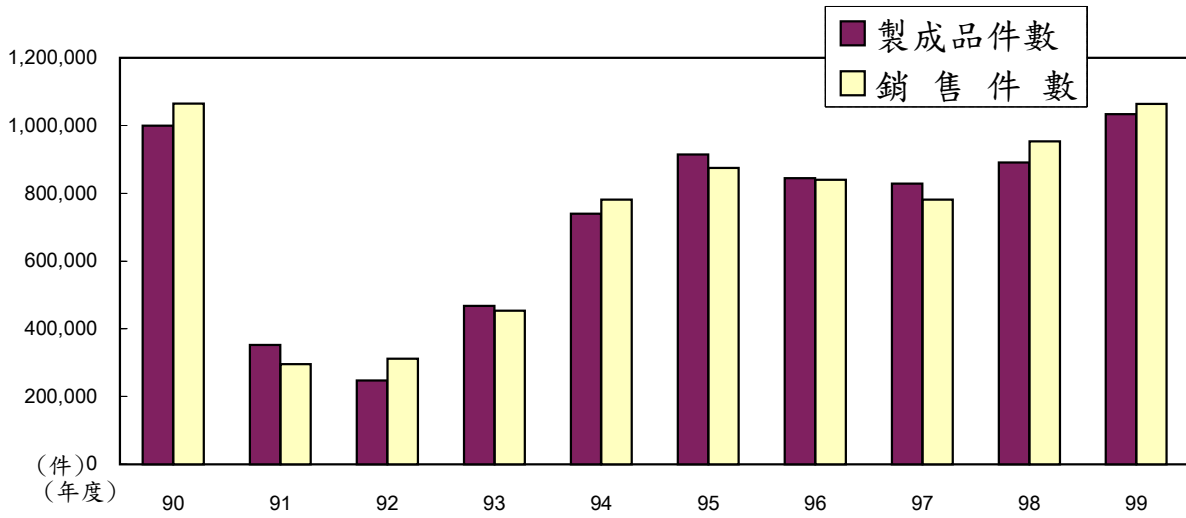


表31 本縣陶瓷品產銷量

單位：次，件

年月別	燒窯次數	製成品件數	銷售件數
90年	2,768	999,911	1,064,822
91年	1,281	352,266	295,827
92年	858	247,894	310,324
93年	1,176	467,236	453,995
94年	2,165	741,241	782,266
95年	2,475	914,872	875,382
96年	2,421	836,766	832,690
97年	2,295	828,820	782,207
98年	2,384	891,638	953,577
99年	2,553	1,033,452	1,063,937
100年	229	93,335	87,627
1月	229	93,335	87,627
2月			
3月			
4月			
5月			
6月			
7月			
8月			
9月			
10月			
11月			
12月			

資料來源：陶瓷廠抄送。

表32 自來水配水量及普及率

單位：立方公尺

年 月 別	配水總量		每日配水量			售水總量		用水人戶數		用水普及率%		漏水率 %
	平均		最大	最小	售水總量	戶	人	估供水 區戶數	估供水 區人口			
	12,875	14,250	11,611									
83年	4,701,369	12,875	14,250	11,611	4,159,209	10,250	45,396	97.86	98.55	11.50		
84年	4,359,655	13,432	14,775	12,088	3,844,514	10,564	45,473	84.48	96.30	11.10		
85年	4,831,154	14,002	15,402	12,601	4,185,088	10,966	45,761	85.71	95.67	14.17		
86年	4,769,657	13,863	15,249	12,476	4,089,778	11,294	49,151	63.86	96.46	14.64		
87年	4,967,446	13,313	14,688	11,937	4,244,014	11,491	49,371	65.20	97.42	14.56		
88年	5,017,144	13,323	14,655	11,991	4,241,942	10,713	50,152	66.16	97.70	16.02		
89年	5,331,738	16,440	18,084	14,796	4,484,240	12,398	51,984	69.32	97.23	17.17		
90年	6,430,301	14,019	15,421	12,617	4,892,209	12,611	53,499	68.41	94.79	21.57		
91年	6,326,633	19,081	20,989	17,172	4,840,831	13,740	55,334	73.02	94.68	26.14		
92年	7,744,385	21,264	23,390	19,137	5,082,641	13,239	56,874	69.59	95.31	33.58		
93年	7,939,497	21,631	23,794	19,468	4,841,536	13,551	60,552	62.46	93.47	34.33		
94年	7,060,059	19,342	21,276	17,408	4,531,996	13,863	66,277	51.45	95.21	35.67		
95年	6,493,572	17,784	19,562	16,006	4,495,852	14,020	69,615	50.07	94.30	30.69		
96年	6,392,968	17,513	19,264	15,761	4,676,738	14,371	75,096	49.59	94.47	26.78		
97年	5,813,315	15,883	17,471	14,294	4,500,690	14,757	80,052	49.71	96.11	23.79		
98年	6,048,202	16,618	18,279	14,956	4,475,878	15,149	85,068	48.86	94.49	26.04		
99年	5,647,112	15,429	16,972	13,886	4,534,505	15,659	90,434	48.69	94.48	19.78		
1-2月	930,139	15,248	16,773	13,723	742,898	15,335	89,268	48.16	94.49	20.13		
3-4月	855,780	14,029	15,432	12,626	742,898	15,525	89,676	48.53	94.48	22.56		
5-6月	903,163	14,806	16,287	13,325	691,648	15,638	89,892	48.76	94.48	23.42		
7-8月	1,073,570	17,600	19,359	15,840	691,648	15,720	90,495	48.78	94.48	29.28		
9-10月	957,981	15,705	17,275	14,134	863,791	15,809	91,289	48.85	94.48	9.83		
11-12月	926,479	15,188	16,707	13,669	801,622	15,929	91,985	49.06	94.48	13.48		

資料來源：自來水廠抄送

附註：1. 不包含烏坵。

2. 自79年起每二個月抄表一次。

表33 歷年電力發展概況

年 月 別	發電量(萬度)	售 電 量 (萬度)				營業收入 (千元)
		合 計	電 燈	電 力	綜 合	
91 年	22,125	19,047	11,778	7,269	—	478,261
92 年	23,165	20,048	12,574	7,474	—	490,383
93 年	23,703	20,603	12,779	7,824	—	498,006
94 年	24,612	21,613	13,309	8,303	—	519,100
95 年	25,620	22,574	13,793	8,781	—	549,403
96 年	25,445	22,173	13,133	9,040	—	566,601
97 年	24,034	22,361	13,401	8,960	—	588,048
98 年	25,716	22,898	13,968	8,930	—	670,709
99 年	26,487	23,554	14,538	9,016	—	703,655
100 年	1,882	1,664	1,126	537	—	44,376
1 月	1,882	1,664	1,126	537	—	44,376
2 月						
3 月						
4 月						
5 月						
6 月						
7 月						
8 月						
9 月						
10 月						
11 月						
12 月						

資料來源:台電公司金門區營業處抄送，售電類別只分電燈及電力用電二種

表34 金門車船處營運概況

年 月 別	營業車 船(輛)	行駛 路線	行駛班次	乘客人數 (千人)	營業收入 (千 元)	平 均 每班次 客運人數	平均每班次 客運收入 (元)
91 年	46	24	156,355	5,432	99,213	35	634
92 年	46	24	156,335	4,905	143,393	31	901
93 年	46	24	157,438	4,900	139,159	31	884
94 年	46	24	160,411	4,890	147,292	30	918
95 年	46	24	164,980	4,959	145,141	30	880
96 年	46	24	164,750	4,816	160,304	29	973
97 年	65	24	173,270	5,342	169,739	31	980
98 年	65	30	183,250	6,601	205,502	36	1,121
99 年	72	30	191,620	6,639	208,673	35	1,089
100 年	72	30	16,218	554	11,584	34	714
1 月	72	30	16,218	554	11,584	34	714
2 月							
3 月							
4 月							
5 月							
6 月							
7 月							
8 月							
9 月							
10 月							
11 月							
12 月							

資料來源:金門縣車船管理處抄送

表 35 本縣教育概況表

中華民國99學年度第1學期

單位:人

總計及 單位別	班數	教師職員人數			學生人數			應屆畢業生人數		
		計	男	女	計	男	女	計	男	女
總計	387	971	419	552	9,481	4,990	4,491	2,644	1,397	1,247
幼稚園	57	120	1	119	1,150	581	569	582	288	294
國小	188	392	163	229	4,008	2,127	1,881	662	369	293
國中	74	233	117	116	2,155	1,119	1,036	755	392	363
高中	30	95	53	42	1,011	477	534	308	159	149
高職	38	131	85	46	1,157	686	471	337	189	148

附註：1. 幼稚園除金城外，餘均附設。
2. 國中5所、國小19所(含1所國中小)。

表 36 各幼稚園(含附設)概況

中華民國99學年度第1學期

單位:人

總計及 鄉鎮別	班數	教師職員人數			學生人數			應屆畢業生人數		
		計	男	女	計	男	女	計	男	女
總計	57	120	1	119	1150	581	569	582	288	294
金城鎮	25	55	1	54	522	254	268	270	133	137
金沙鎮	8	16	0	16	159	84	75	85	42	43
金湖鎮	14	29	0	29	296	160	136	135	69	66
金寧鄉	6	12	0	12	107	58	49	50	29	21
烈嶼鄉	4	8	0	8	66	25	41	42	15	27

資料來源：教育局抄送

表37 各國民小學教育概況

中華民國99學年度第1學期

單位：人

總計及學校別	校長	班數	教師職員人數	學生人數			應屆畢業生數		
				計	男	女	計	男	女
總計		188	392	4,008	2,127	1,881	662	369	293
中正國小	張栢樾	48	91	1,446	775	671	253	139	114
賢庵國小	董國正	12	24	168	84	84	26	14	12
古城國小	李仁木	6	14	103	68	35	13	10	3
金沙國小	王添泉	12	22	260	141	119	39	21	18
何浦國小	李國安	8	17	157	73	84	16	7	9
安瀾國小	楊肅正	6	13	102	51	51	17	6	11
述美國小	黃奕展	6	13	60	36	24	8	3	5
金湖國小	翁明國	22	46	599	314	285	104	57	47
開瑄國小	李錫南	6	15	143	74	69	17	6	11
正義國小	陳順德	6	13	65	29	36	13	7	6
柏村國小	陳為學	6	13	119	64	55	19	10	9
多年國小	張秋沐	7	15	89	48	41	14	9	5
金寧國中小學(小學部)	許維民	6	15	153	78	75	32	21	11
金鼎國小	張峰德	6	13	149	79	70	28	21	7
古寧國小	楊成業	6	14	99	55	44	13	6	7
湖埔國小	楊肅藝	6	13	60	30	30	8	5	3
卓環國小	林英生	7	15	96	56	40	18	15	3
西口國小	吳水澤	6	13	76	38	38	14	6	8
上岐國小	黃明森	6	13	64	34	30	10	6	4

資料來源：教育局抄送

表38 各國民中學教育概況

中華民國99學年度第1學期

單位:人

總計及 單位別	校長	班數	教職 員數	學生人數			應屆畢業生數		
				計	男	女	計	男	女
總計		74	233	2,155	1,119	1,036	755	392	363
金城國中	楊瑞松	34	93	1,097	565	532	392	196	196
金沙國中	何莉莉	12	35	292	151	141	99	55	44
金湖國中	吳啟騰	15	58	443	227	216	149	79	70
金寧國民中小學 (國中部分)	許維民	6	23	183	98	85	69	34	35
烈嶼國中	宋文章	7	24	140	78	62	46	28	18

資料來源:教育局抄送

表39 各高中職教育概況

中華民國99學年度第1學期

單位:人

總計及 單位別	校長	班數	教職 員數	學生人數			應屆畢業生數		
				計	男	女	計	男	女
總計		68	226	2,168	1,163	1,005	645	348	297
金門高中	蔡錦杉	30	95	1,011	477	534	308	159	149
金門農工職校	陳水芳	38	131	1,157	686	471	337	189	148
園藝科		3		103	52	51	31	16	15
機械科		3		94	72	22	33	22	11
汽車科		3		98	89	9	32	29	3
資訊科		3		100	62	38	33	21	12
電子科		3		97	87	10	34	29	5
電機科		3		97	81	16	27	20	7
商業經營科		3		101	21	80	35	4	31
餐飲管理科		3		108	36	72	35	10	25
家政科		3		101	5	96	35	3	32
漁業科		3		81	68	13	18	18	—
水產養殖科		3		68	44	24	13	10	3
綜合職能科		3		33	16	17	11	7	4
汽車修護科		1		40	39	1	—	—	—
餐飲技術班		1		36	14	22	—	—	—
延修班		—		—	—	—	—	—	—

資料來源:教育局抄送

表40 出入境人數統計表

單位：人

年(月) 份 別	金門尚義機場出入境人數統計表			金門←→廈門出入境人數統計表		
	合計	出境	入境	合計	出境	入境
92年	1,188,563	606,172	582,391	160,103	80,798	79,305
93年	1,441,724	732,975	708,749	405,550	203,412	202,138
94年	1,397,613	700,793	696,820	518,719	260,488	258,231
95年	1,425,489	711,841	713,648	623,030	313,893	309,137
96年	1,450,711	724,880	725,831	725,096	366,385	358,711
97年	1,717,525	853,779	863,746	973,269	492,077	481,192
98年	1,970,903	981,489	989,414	1,281,946	644,601	637,345
99年	2,093,274	1,052,046	1,041,228	1,379,604	693,026	686,578
1月	148,287	77,165	71,122	92,743	48,076	44,667
2月	162,069	80,820	81,249	89,123	44,974	44,149
3月	160,901	80,814	80,087	113,791	55,890	57,901
4月	199,726	100,955	98,771	149,714	76,405	73,309
5月	201,653	101,931	99,722	146,623	74,451	72,172
6月	180,876	92,175	88,701	120,314	61,597	58,717
7月	206,084	104,872	101,212	119,889	61,357	58,532
8月	185,191	91,938	93,253	112,521	55,261	57,260
9月	149,744	74,954	74,790	93,150	45,639	47,511
10月	170,598	85,558	85,040	114,058	56,904	57,154
11月	176,354	86,144	90,210	122,861	59,918	62,943
12月	151,791	74,720	77,071	104,817	52,554	52,263

資料來源：交通旅遊局、內政部入出國及移民署金門縣服務站抄送。

表41 現有公路里程數

單位:公尺

年 別	總 計	水泥路	柏油路	水 泥 車 道	泥土路	平 均 每平方公里 長度(公尺)
90年	369,741	129,867	214,375	7,278	18,221	2,503.15
91年	370,221	125,052	219,670	7,278	18,221	2,506.40
92年	370,221	125,052	220,529	7,278	17,362	2,506.40
93年	370,221	125,572	220,529	7,278	16,842	2,526.40
94年	395,033	127,394	243,519	7,278	16,842	2,625.57
95年	372,280	125,800	222,360	7,278	16,842	2,474.40
96年	372,617	125,800	222,697	7,278	16,842	2,476.58
97年	372,617	125,800	222,697	7,278	16,842	2,476.58
98年	373,831	124,612	225,099	7,278	16,842	2,484.65
99年	377,451	124,933	228,398	7,278	16,842	2,508.71

資料來源：工務局抄送

表42 金門各航運輪船概況
中華民國 99 年 12 月底

航線	船 名	所 屬 公 司	總噸位 (噸)	載重噸 (噸)	船員 人數	公 司 負 責 人	商船代理人
金門	東方之星	坤 龍	460.00	38.48	8	高淑貞	張先生
	金星輪	金 安	229.00	—	—	楊維居	—
	馬可波羅	大 榮	231.00	82.00	9	黃盈泰	—
	新金龍	金 廈	198.00	—	6	楊肅元	呂榮商
	泉州輪	金 廈	186.00	—	5	楊肅元	呂榮商
	泉金輪	金 廈	—	—	—	楊肅元	呂榮商
	新集美	晉源船務	575.00	—	14	呂炳忠	楊天水
	八方輪	一順船務	—	—	—	謝知學	謝知學
	捷安輪	一順船務	393.00	—	—	謝知學	謝知學
	五緣輪	遠欣船務	478.00	—	13	洪玉珍	洪玉珍
	東益輪	金 廈	948.00	980.00	15	董配姿	董配姿
	泉豐 168	泉州市豐澤	497.00	—	10	董配姿	—
	泉豐 166	泉州市豐澤	490.00	1100.00	—	呂炳忠	謝知學
	泉豐 269	泉州市豐澤	753.00	—	—	呂炳忠	謝知學
	泉豐 369	泉州市豐澤	960.00	—	10	呂炳忠	謝知學
	豐澤 6 號	泉州市豐澤	921.00	—	—	呂炳忠	—
	新運盛 6 號	泉州市豐澤	2250.00	3400.00	—	謝知學	謝知學
	新萬信	泉州市豐澤	1598.00	2600.00	9	呂炳忠	—
	長海 29	金 廈	495.00	880.00	—	呂炳忠	—
	大陸	海 藍	廈門輪總	198.00	350.00	8	謝知學
閩南海盛 9 號		廈門恆中	986.00	—	10	呂炳忠	陳德森
成功 57		南安市	485.00	900.00	7	董配姿	—
成功 17		南安市	496.00	—	10	謝知學	謝知學
成 信		成 信	19.75	—	—	李月霞	—
順富 8 號		順 富	18.45	—	4	陳 寶	王志輝
震鴻 8 號		鴻 順 興	7.90	—	—	李文雄	李文雄
金吉興 98 號		鴻 順 興	19.65	—	2	李文雄	李文雄
金宏興 8 號		金 宏 興	19.36	—	—	洪鴻斌	張峰勳
上明輪		上明海運	94.09	60.00	—	鄭嘉鈴	鄭嘉鈴
丹鼎 8 號		德 威	582.00	—	9	洪煒翔	洪煒翔
德旺輪		德旺航運	498.00	675.00	7	張志德	張志德
永順一號		永 順 隆	1630.00	—	—	—	李文忠
上和一號		上和海運	468.00	—	—	陳愛珠	李文忠
丹鼎輪		海洋海運	186.00	—	—	洪耀銘	洪鐘翔
錦龍一號		茂榮海運	4.73	—	2	洪茂榮	張峰勳
錦龍六號		茂榮海運	19.84	—	—	洪茂榮	洪茂榮
錦龍號		茂榮海運	302.00	580.00	—	洪茂榮	洪茂榮
新發 2 號		華 隆	165.00	—	5	吳永華	吳永華
盈 海		黃竹企業	1175.00	—	—	黃 竹	洪茂榮
聯通一號	飛 達	29.75	—	—	歐陽彥椿	歐陽彥椿	
雄 發	雄發海運	47.66	36.33	4	洪若珊	洪若珊	
金順發	永順海運	19.65	—	2	薛永順	張峰勳	
東 青	青 發	16.10	—	2	陳愛珠	—	
龍 鴻	鴻 順 興	292.00	—	—	李文雄	—	

資料來源：港務處

表42 金門各航運輸船概況(續)

中華民國 99 年 12 月底

航線	船名	所屬公司	總噸位(噸)	載重噸(噸)	船員人數	公司負責人	商船代理人
台北金門	力豪輪	力氏國際	1451.00	—	11	陳雷忠	蔡廷開
高雄金門	大翔輪	德興	1485.00	1600.00	—	俞全和	俞全和
	大盈輪	高金	2488.00	3353.00	12	俞振良	俞全和
	大建宏輪	建華	1094.00	1524.91	9	許丕和	許開國
	大金鑫輪	金鑫	969.00	1878.46	9	吳寶惜	許開國
高雄台北 金門(雙航)	大德興輪	大山德興	1460.00	1517.00	12	俞全和	俞全和
	大華輪	台金	987.00	1350.00	11	俞全和	俞全和
	大大中輪	大益	1091.00	1239.00	11	俞全和	俞全和
	大大益輪	大吉	1122.00	1153.00	9	俞全鐘	俞全和
	大大金輪	大山	982.00	1059.00	9	俞全興	俞全和
	大南海輪	中台	1661.00	—	12	俞全和	俞全和
	大南台輪	中台	993.00	1143.00	8	俞全鐘	俞全和
	大富快輪	合富	3178.00	353.33	19	洪梓銘	楊天水
	大金門快輪	金航	1261.00	317.96	15	楊維居	楊天水
	大川輪	大川	992.00	1078.00	—	呂炳忠	呂炳忠
	大金航貳號	金欣	1356.00	2304.04	10	楊維居	呂榮喬
	大合同輪	德興	799.00	978.83	7	俞全和	俞全和
大合鵬一號	福馬	797.00	902.00	8	俞全和	俞全和	
高雄小金門	萬順輪	祥發	473.00	536.00	7	洪成發	洪成發
台中金門	丹鼎8號	德成	582.00	—	9	洪煒翔	洪煒翔
	竹豐號	匯鑫達	1118.00	—	—	—	—
	建宏輪	建華	1094.00	1524.91	9	許丕和	許開國
	大翔輪	德興	1485.00	1600.00	—	俞全和	俞全和
	海洋拉拉	華達	2292.00	273.00	—	焦仁和	呂炳忠
	大金輪	國際	1661.00	—	12	俞全和	俞全和
	浯州金龍	鴻順興	1458.00	1353.00	—	李文雄	—
	全富輪	全富	1251.00	—	—	呂四郎	—
建達輪	建華	1380.15	1579	9	許丕和	許開國	
基隆金門	台福八號	大順	1270.00	1309.00	10	王偉中	呂俊富
	升隆一號	金洋	3261.00	5128.00	14	許炳錫	吳成宗
嘉義金門	嘉金輪	奧林匹克	992.00	1247.97	9	李俊興	呂炳忠
	通順輪	力氏國際	801.00	1099.00	8	陳雷忠	蔡振智
花蓮金門	亞泥一號	裕民	3917.00	6169.68	12	徐旭東	吳成宗
	通和	達和	5890.00	8210.12	25	—	呂炳忠
台南金門	友泰一號	瑞邦	1488.00	1931.93	9	黃旺根	謝永文
	延聯輪	明鑫	996.00	1200.00	12	張陳紅柿	呂炳忠
金門麥寮	同擘三號	同成	999.00	—	—	—	許開國

資料來源：港務處抄送。

表42 金門各航運輸船概況(續)

中華民國 99 年 12 月底

航線	船名	所屬公司	船舶種類	總噸位(噸)	乘客定額	公司負責人
水頭 九宮	大洋一號	青發	小貨船	19.76	—	陳含曬
	協力號	協力	小貨船	19.00	—	洪大謨
	海洋1號	海洋	小客船	19.94	54	洪耀銘
	金宏興5號	揚昇	小貨船	2.80	—	辛西福
	海園號	海園	小貨船	13.10	—	陳雅玉
	上明八號	上和	小客貨	18.15	15	李文忠
	新發利	永順	小貨船	19.09	—	薛永協
	海揚8號	良統	小貨船	14.87	—	翁炳贊
	金宏興1號	海源	小貨船	6.51	—	劉銘華
	吉祥8號	永順	小貨船	6.51	—	薛永協
沿海	海燕叁號	海燕	小客船	19.87	55	洪天規
	東青號	上和	小客貨	16.10	4	陳愛珠
	錦龍一號	慶豐	小貨船	4.73	—	洪天棍
	儒達一號	儒達	小客貨	8.45	21	許志猛
	金順盛49號	順平	小客貨	7.58	4	李文雄
	震鴻8號	鴻順興	小客貨	7.90	4	李文雄
	泉盛號	永順	小貨船	10.78	—	薛永協
	順風	順風	小客貨	14.20	8	洪振翹
	錦龍六號	茂榮	小貨船	19.84	—	林束治
	金宏興8號	金宏興	小客貨	19.36	10	洪正雄
	成信號	鴻順興	小客貨	19.75	12	李文雄
	金城1號	東發	小貨船	2.63	—	張瀚龍
	神洲2號	神洲	小客船	19.89	51	陳國民
	金大1號	金門技術學院	訓練船	2.24	2	李金振
	MF-207	海巡署	巡邏船	3.18	—	劉英政
	MF-206	海巡署	動力船	1.20	—	劉英政
	金吉興98號	鴻順興	小貨船	19.65	—	李文雄
	金順發	永順	小貨船	19.65	—	薛永協
廣泰號	廣泰	小貨船	15.67	5	王建麟	
金門農工	金門高級農工	訓練船	1.42	—	陳水芳	
大小坵間	烏坵1號	金門縣政府	小客貨	17.67	11	—

資料來源：港務處抄送。

表43 現有各種車輛

單位：輛

年 月 別	總 計	小 自 用	計 程 車	小 營 貨	大 自 用	大 客 營	遊 覽 車	大 營 貨	櫃 曳 車	運 曳 車	自 拖 車	營 拖 車	租 賃 車	輕 重 機 車
85年底	28,804	7,915	216	2	152	49	156	200	—	1	—	—	127	19,986
86年底	31,739	8,501	442	2	181	44	152	206	—	2	—	—	119	22,090
87年底	33,714	9,341	496	1	225	48	140	224	—	4	—	—	132	23,103
88年底	35,322	9,912	494	1	264	48	135	210	—	4	—	—	117	24,137
89年底	37,163	10,640	482	1	275	48	132	202	—	5	—	—	112	25,266
90年底	38,151	10,457	475	2	246	55	134	156	—	5	—	—	104	26,517
91年底	40,848	11,721	470	3	275	52	157	162	—	22	—	—	97	27,889
92年底	42,526	12,630	467	4	281	48	160	169	—	24	—	—	95	28,648
93年底	44,442	13,657	460	4	288	46	152	153	—	19	—	—	91	29,572
94年底	47,268	15,074	449	4	299	55	158	152	—	18	—	—	88	30,971
95年底	49,439	16,086	449	2	318	50	154	150	—	16	—	—	86	32,128
96年底	52,790	17,223	445	7	355	50	146	130	—	10	—	—	81	34,343
97年底	56,130	18,157	447	38	387	61	145	109	—	16	—	—	81	36,689
98年底	60,514	19,736	451	23	442	68	152	103	—	15	—	—	94	39,430
99年底	63,996	21,138	452	16	467	69	151	98	—	17	31	22	157	41,378
100年底 1月	64,371	21,379	454	5	469	66	152	97	0	17	30	22	155	41,525

資料來源：監理所抄送，84年開始車輛種類以車牌類型為分類標準，故84年以前之大客車歸入大客營，小客車歸入小自用，大貨車歸入大營貨，小貨車歸入小營貨，其他無法歸類者未予併入。

表44 本縣旅遊概況統計

年底別	旅遊人口	旅行社家數								遊覽車 (輛)
		綜合		甲種		乙種		合計		
		總公司	分公司	總公司	分公司	總公司	分公司	總公司	分公司	
89年底	343,866	—	1	4	9	10	—	14	10	132
90年底	451,459	—	—	8	12	6	—	14	12	134
91年底	424,837	—	—	10	13	4	—	14	13	157
92年底	384,646	—	—	11	12	2	—	13	12	160
93年底	462,598	—	—	11	14	1	—	12	14	152
94年底	462,731	—	—	11	13	1	—	12	13	158
95年底	465,301	—	—	11	11	1	—	12	11	154
96年底	474,067	—	—	12	11	1	—	13	11	146
97年底	568,054	—	1	13	10	—	—	13	11	145
98年底	643,276	—	1	13	10	—	—	13	11	152
99年底	684,546	—	1	15	10	—	—	15	11	151
100年 1月	69,081	—	1	15	10	—	—	15	11	152

資料來源：本府交通旅遊局、監理所、交通部觀光局。

旅館業及民宿相關統計

中華民國100年1月

國際觀光旅館	一般觀光旅館	一般旅館									民宿登記現況			
		合法旅館			非法旅館			小計			合法家數	合法房間數	非法家數	非法房間數
		家數	房間數	員工數	家數	房間數	員工數	家數	房間數	員工數				
—	—	21	933	216	—	—	—	21	933	216	72	322	—	—

資料來源：交通部觀光局。

表45 本縣總會計歲出情形報告表

中華民國 100 年 1 月份

單位:元

總計及 科目別	預算數	執行數			佔各科目 預算 百分比%
		累計支出數	預付數	合計數	
總計	12,730,720,000	882,958,427	89,054,269	972,012,696	7.64
政權行使支出	151,965,000	19,957,550	1,730,598	21,688,148	14.27
行政支出	463,181,000	63,813,867	922,085	64,735,952	13.98
民政支出	766,824,000	51,718,381	3,818,801	55,537,182	7.24
財務支出	597,454,000	6,404,793	1,391,011	7,795,804	1.30
教育支出	1,834,557,000	280,092,000	—	280,092,000	15.27
文化支出	334,166,000	8,606,336	1,424,074	10,030,410	3.00
農業支出	1,082,139,000	35,869,331	4,991,290	40,860,621	3.78
工業支出	213,569,000	16,568,207	3,170,354	19,738,561	9.24
文通支出	1,653,546,000	16,529,263	2,687,179	19,216,442	1.16
其他經濟服務支出	2,386,583,000	2,367,163	2,429,504	4,796,667	0.20
社會保險支出	40,870,000	6,891,086	—	6,891,086	16.86
社會救助支出	64,137,000	1,611,679	30,137,000	31,748,679	49.50
福利服務支出	950,661,000	62,539,299	1,210,000	63,749,299	6.71
醫療保健支出	262,696,000	15,537,159	2,971,336	18,508,495	7.05
環境保護支出	638,102,000	46,349,658	427,640	46,777,298	7.33
社區發展支出	—	—	—	—	—
退休撫卹給付支出	486,000,000	169,087,977	—	169,087,977	34.79
退休撫卹業務支出	1,580,000	188,000	—	188,000	11.90
警政支出	539,119,000	78,454,798	31,743,397	110,198,195	20.44
平衡預算補助支出	82,906,000	—	—	0	0.00
其他支出	150,665,000	371,880	—	371,880	0.25
第二預備金	30,000,000	—	—	—	—

資料來源:主計室歲計課

表46 本縣總會計歲入情形報告表

中華民國 100 年 1 月份

單位:元

科目別	本年度歲入 預算數	分配數	執行數	
			金額	佔預算數 %
總計	10,948,411,000	580,617,584	232,186,592	2.12
稅課收入	2,111,954,000	170,429,584	168,429,584	7.98
罰款及賠償收入	28,788,000	1,032,000	175,915	0.61
規費收入	407,405,000	23,596,000	24,953,975	6.13
財產收入	97,768,000	22,048,000	26,482,677	27.09
營業及事業收入	449,984,000	—	—	0.00
補助及協助收入	3,612,382,000	362,244,000	10,115,432	0.28
捐獻及贈與收入	4,201,000,000	—	—	0.00
其他收入	39,130,000	1,268,000	2,029,009	5.19

資料來源:主計室歲計課

表47 本縣稅課收入概況

中華民國 100 年 1 月份

單位:元

科目別	本年度歲入 預算數	分配數	執行數	
			金額	佔預算數 %
總計	2,111,954,000	170,729,000	168,429,584	7.98
土地稅	52,500,000	3,300,000	11,947,501	22.76
房屋稅	19,000,000	5,000	21,400	0.11
使用牌照稅	35,000,000	200,000	1,423,713	4.07
印花稅	5,000,000	520,000	554,775	11.10
菸酒稅	985,920,000	82,160,000	—	0.00
統籌分配稅	1,014,534,000	84,544,000	154,482,195	15.23

資料來源:主計室歲計課

表48 歷年各單位補助本地區經費

單位：千元

補助機關及項目	90年度	91年度	92年度	93年度	94年度	95年度	96年度	97年度	98年度
補助款總計	3,672,485	4,307,656	4,777,047	5,576,349	5,627,722	4,811,342	4,821,702	5,389,328	5,630,529
專案補助	890,914	1,087,005	1,134,005	1,133,005	1,132,275	1,182,475	1,181,825	1,181,775	1,181,775
農委會及基建	138,951	397,890	241,024	273,600	335,034	149,025	142,007	208,223	188,825
教育部補助	220,374	208,135	212,748	124,901	118,482	120,727	122,385	152,213	246,606
內政部補助	288,643	176,581	433,762	337,002	454,365	307,553	186,837	242,494	439,811
經濟部補助	334,093	153,568	238,933	381,648	492,482	125,400	363,092	356,746	492,161
交通部補助	458,516	327,189	423,675	680,938	593,896	444,307	102,933	167,907	266,329
文建會補助	107,667	188,056	47,873	273,502	48,545	39,395	47,727	39,946	51,436
環保署補助	7,433	33,816	29,801	180,764	37,510	43,752	31,055	89,957	113,128
衛生署補助	74,947	43,774	130,839	115,151	157,907	105,628	74,906	112,303	80,527
警政署補助	313,344	2,815	—	—	—	—	—	—	—
財政部補助	29,749	132,471	181,123	141,906	56,785	47,788	56,812	151,679	62,767
勞委會補助	—	—	—	—	—	618	298	—	—
體委會補助	—	44,820	11,298	20,503	5,650	22,009	12,550	182	2,477
研考會	—	—	—	—	—	—	2,250	11,312	—
中央統籌分配稅	599,926	511,205	510,345	546,643	955,514	816,697	1,112,753	1,200,617	968,513
原委會	—	—	—	—	—	82	—	50	83
工程會	—	—	—	—	—	—	—	—	17,620
中央統籌補助鄉鎮款	207,928	293,170	307,923	361,789	386,446	418,265	448,016	463,953	367,817
菸酒稅	—	707,161	872,698	760,223	835,217	932,011	885,816	916,041	851,462
主計處	—	—	—	244,774	17,614	—	—	—	249,002
經建會	—	—	—	—	—	55,610	50,110	93,760	50,110
法務部	—	—	—	—	—	—	—	40	—
台電金門區處	—	—	1,000	—	—	—	130	100	80
中油公司	—	—	—	—	—	—	50	30	—
台灣銀行	—	—	—	—	—	—	50	—	—
土地銀行	—	—	—	—	—	—	100	—	—

資料來源：主計室。