

凡 例

- 一、本月報編印目的旨在提供本縣統計資料之最新數字，以為行政設計考核與政策之釐訂依據。
- 二、本月報所刊載資料均由本府有關科室暨所屬機關及有關單位社團提供，資料來源分別註明於各表之下，以利查考。
- 三、本月報如所載數字有所修正，與前期內容有所不同者，應以本期數字為主。
- 四、本月報部份數字單位經予提高，復因尾數四捨五入關係，總數與原始資料未能完全吻合。
- 五、本月報所有度量衡單位以公制為準，其有特殊情形者，均經分別予以註明。
- 六、本月報所有符號代表意義如下：

— — —	表示無資料	+	表示盈餘
. . .	表示數字不詳	-	表示虧損

目 錄

表圖

土 地

表 1 本縣疆界.....	(1)
表 2 本縣縣境總面積.....	(2)
表 3 本縣公私有可耕地面積.....	(3)
表 4 本縣農地重劃概況.....	(3)

人 口

表 5 現住人口統計	(4)
表 6 現住人口密度及性比率	(4)
圖 1 歷年人口統計圖.....	(5)
圖 2 金門縣現住人口年齡分配.....	(5)
表 7 現住人口教育程度.....	(6)
表 8 現住人口婚姻狀況.....	(6)
表 9 人口出生率與死亡率.....	(7)

社 會

表10 大同之家概況.....	(7)
表11 本縣特殊病患醫療服務概況.....	(8)
表12 民眾社團組織調查統計.....	(8)
表13 本縣社會福利概況.....	(9)
表14 本縣歷年鄉村整建成果統計表.....	(10)

經 濟

表15 縣民生產毛額之變動.....	(11)
表16 金門地區重要經濟指標.....	(11)
表17 金門縣人力資源重要指標.....	(12)
表18 金門縣消費者物價指數一大分類.....	(13)
表19 本縣行庫存放款餘額概況.....	(14)
表20 金門縣家庭收支調查平均每戶收支.....	(15)

政 治 組 織

表21 金門地區公教人員數.....	(20)
表22 金門地區公營事業單位員工人數.....	(21)
表23 金門地區公教人員服務年資.....	(21)
圖 3 本地區公教人員學歷比較.....	(22)
圖 4 金門地區公教人員歷年平均年齡比較.....	(22)
表24 金門地區公教人員考試及格人數.....	(23)
表25 金門地區公教人員年齡人數.....	(23)

農 業

表26 本縣主要農產品產量及種植面積.....	(24)
-------------------------	--------

林 業

圖 5 本縣林木蓄積量.....	(25)
表27 本縣林相變更面積概況.....	(25)

	漁 業	
圖 6	本縣歷年遠(近)海漁獲量.....	(26)
表28	本縣漁業概況.....	(26)
	畜 牧	
表29	現有家禽(畜)頭(隻)數.....	(27)
表30	畜試所事業概況.....	(27)
	水 利	
表31	本縣各鄉鎮現有各項水利設施可灌溉面積.....	(28)
	工 商	
表32	本縣現有商店種類及家數.....	(28)
圖 7	本縣陶瓷品歷年產銷比較圖.....	(29)
表33	本縣陶瓷品產銷量.....	(29)
	公 用 事 業	
表34	自來水配水量及普及率.....	(30)
表35	歷年電力發展概況.....	(31)
表36	公車處發展概況.....	(31)
	教 育	
表37	本縣教育概況表	(32)
表38	各幼稚園(含附設)概況.....	(32)
表39	各國民小學教育概況.....	(33)
表40	各國民中學教育概況.....	(34)
表41	各高中職教育概況.....	(34)
	警 政	
表42	出入境人數統計表.....	(35)
	交 通	
表43	現有公路里程數.....	(36)
表44	金門各航運輸船概況.....	(36)
表45	現有各種車輛數.....	(39)
	觀 光	
表46	本縣旅遊概況統計.....	(40)
	財 政	
表47	本縣總會計歲出情形報告表.....	(41)
表48	本縣總會計歲入情形報告表.....	(42)
表49	本縣稅課收入概況.....	(42)
表50	歷年各單位補助本地區經費.....	(43)

表1 本縣疆界

方位	地點	經緯度			
		經緯別	度	分	秒
中心位置	北太武山	東經	118	24	—
		北緯	24	27	—
極東	北碇	東經	118	31	1
		北緯	24	25	55
極南	東碇	東經	118	13	8
		北緯	24	9	48
極西	五擔	東經	118	8	6
		北緯	24	22	38
極北	大嶝田墘	東經	118	19	6
		北緯	24	34	16
面積 (平方公里)			縱橫長度 (公里)		
退潮時	滿潮時	總面積	縱距	橫距	
178.9560	161.0700	178.9560	28.5025	39.0500	
測量時間	初測	中華民國 41 年 7 月 31 日			
	複測	中華民國 44 年 12 月			

資料來源：地政局抄送

表2 本縣縣境總面積

區 域 別		面 積 (平 方 公 里)	佔總面積百分比	海 岸 線 長 度 (公 里)
總 計		181.5560	100.00	118.15
金 門 本 島	小 計	134.2500	73.94	97.95
	金 城 鎮	21.7080	11.96	
	金 沙 鎮	41.0880	22.63	
	金 湖 鎮	41.6000	22.91	
	金 寧 鄉	29.8540	16.44	
金 門 外 島	小 計	17.4510	9.61	
	烈 嶼 鄉	14.8510	8.18	
	烏 坵 鄉	2.6000	1.43	
外 圍 島 嶼	小 計	29.8550	16.44	
	大 嶼	大 嶼	22.7500	
		小 嶼	3.3100	1.82
		角 嶼	2.4400	1.34
	大 膽 碇	大 膽 碇	0.7900	0.44
		二 膽 碇	0.2800	0.15
		東 碇	0.0160	0.01
	北 碇 嶼	北 碇 嶼	0.0800	0.04
		草 嶼	0.0700	0.04
		后 嶼	0.0320	0.02
	嶼	建 功 嶼	0.0050	0.00
		復 興 嶼	0.0500	0.03
		猛 虎 嶼	0.0250	0.01
獅 嶼		0.0070	0.00	

附 註:大小嶼、角嶼現為中共管轄。

資料來源:民政局抄送。

表3 本縣公私有可耕地面積

單位:公頃

年 底	總計	耕 地 所 有 權 別					
		公 有 地		私 有 地		公 私 共 有	
		耕地面積	%	耕地面積	%	耕地面積	%
86年底	6,643.6560	855.6240	12.88	5,788.0320	87.12	—	—
87年底	6,582.5300	844.6780	12.83	5,737.8520	87.17	—	—
88年底	6,570.3770	816.4520	12.43	5,753.9250	87.57	—	—
89年底	6,335.8448	815.8968	12.88	5,519.9480	87.12	—	—
90年底	6,342.2544	806.2284	12.71	5,536.0260	87.29	—	—
91年底	6,482.2827	940.3817	14.51	5,539.3210	85.45	2,5800	0.04
92年底	6,482.3502	929.2230	14.33	5,550.1007	85.62	3,0265	0.05
93年底	6,483.6911	927.1840	14.30	5,553.6113	85.66	2,8958	0.04
94年底	6,484.7281	940.9748	14.51	5,541.1859	85.45	2,5674	0.04
95年底	6,518.6207	975.2521	14.96	5,540.6893	85.00	2,6793	0.04
96年底	6,500.4230	956.2889	14.71	5,541.4953	85.25	2,6388	0.04
97年底	6,510.4180	974.9208	14.97	5,532.8522	84.98	2,6450	0.04
98年底	6,507.9255	979.3589	15.05	5,525.9101	84.91	2,6565	0.04
金 城 鎮	1,020.9010	99.6653	9.76	920.8772	90.20	0.3585	0.04
金 沙 鎮	1,794.5868	272.9586	15.21	1,520.8037	84.74	0.8245	0.05
金 湖 鎮	1,249.4284	349.6483	27.98	898.3881	71.90	1.3920	0.11
金 寧 鄉	1,827.3453	183.1465	10.02	1,644.1173	89.97	0.0815	0.00
烈 嶼 鄉	615.6640	73.9402	12.01	541.7238	87.99	0.0000	0.00

資料來源:地政局抄送

表4 本縣農地重劃概況

單位:公頃

年 別	預 定 重 劃 面 積	已 重 劃 面 積	重 劃 後 增 加 耕 地 面 積	實 際 支 付 重 劃 經 費	平 均 每 公 頃 使 用 重 劃 經 費 (元)
70年底	65.0000	65.0000	5.7541	5,833,708	89,749
75年底	90.0000	90.0000	1.1032	13,123,620	145,818
80年底	110.0000	110.0000	6.9889	15,000,000	136,364
81年底	90.0000	90.0000	18.5028	15,000,000	166,667
82年底	100.0000	100.0000	—	14,632,418	146,324
83年底	70.0000	70.0000	—	13,800,804	197,154
93年底	65.0000	64.5838	8.2375	59,354,151	919,026
97~98年底	28.9490	28.9471	2.7552	51,190,899	1,768,428
金 城 鎮	—	—	—	—	—
金 沙 鎮	—	—	—	—	—
金 湖 鎮	—	—	—	—	—
金 寧 鄉	—	—	—	—	—
烈 嶼 鄉	28.9490	28.9471	2.7552	51,190,899	1,768,428

資料來源:地政局抄送。

附註:(1)84年至92年、94年、95、96年未辦理重劃。

(2)自93年起,除田、旱、建、道外,其餘地目已不再詮定。

(3)97、98年重劃工程為2年期計畫。

表5 戶籍登記人口統計

中華民國 99 年 11 月底

鄉鎮別	鄉鎮長	村里數	鄰數	戶數	人口數		
					計	男	女
合計		37	765	32,419	96,981	49,708	47,273
金城鎮	石兆璿	8	220	10,898	32,209	16,473	15,736
金湖鎮	蔡西湖	8	163	7,274	21,234	10,943	10,291
金沙鎮	陳昆第	8	140	5,335	15,266	7,763	7,503
金寧鄉	陳成勇	6	143	6,170	18,843	9,760	9,083
烈嶼鄉	洪成發	5	97	2,607	8,891	4,500	4,391
烏坵鄉	陳興坵	2	2	135	538	269	269

資料來源：本府民政局戶政課抄送

表6 戶籍登記人口密度及性比率

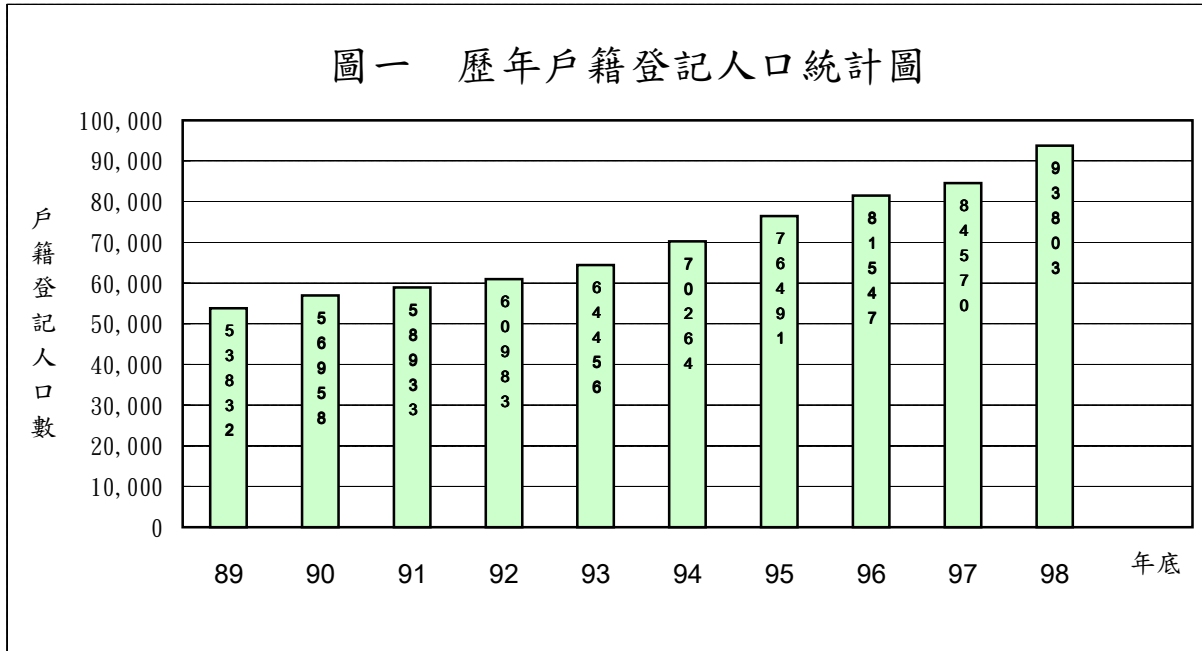
中華民國 99 年 11 月底

鄉鎮別	土地面積 (平方公里)	人口數	平均每村里 人口數	人口密度每平 方公里人口數	平均每戶 人口數	性比率 女=100
合計	153.0560	96,981	2,621	634	2.99	105
金城鎮	21.7080	32,209	4,026	1484	2.96	105
金湖鎮	41.6000	21,234	2,654	510	2.92	106
金沙鎮	41.0880	15,266	1,908	372	2.86	103
金寧鄉	29.8540	18,843	3,141	631	3.05	107
烈嶼鄉	14.8510	8,891	1,778	599	3.41	102
烏坵鄉	2.6000	538	269	207	3.99	100
外圍島嶼	1.3550	—	—	—	—	—

附註：外圍島嶼土地面積不含中共管轄之大嶼、小嶼及角嶼。

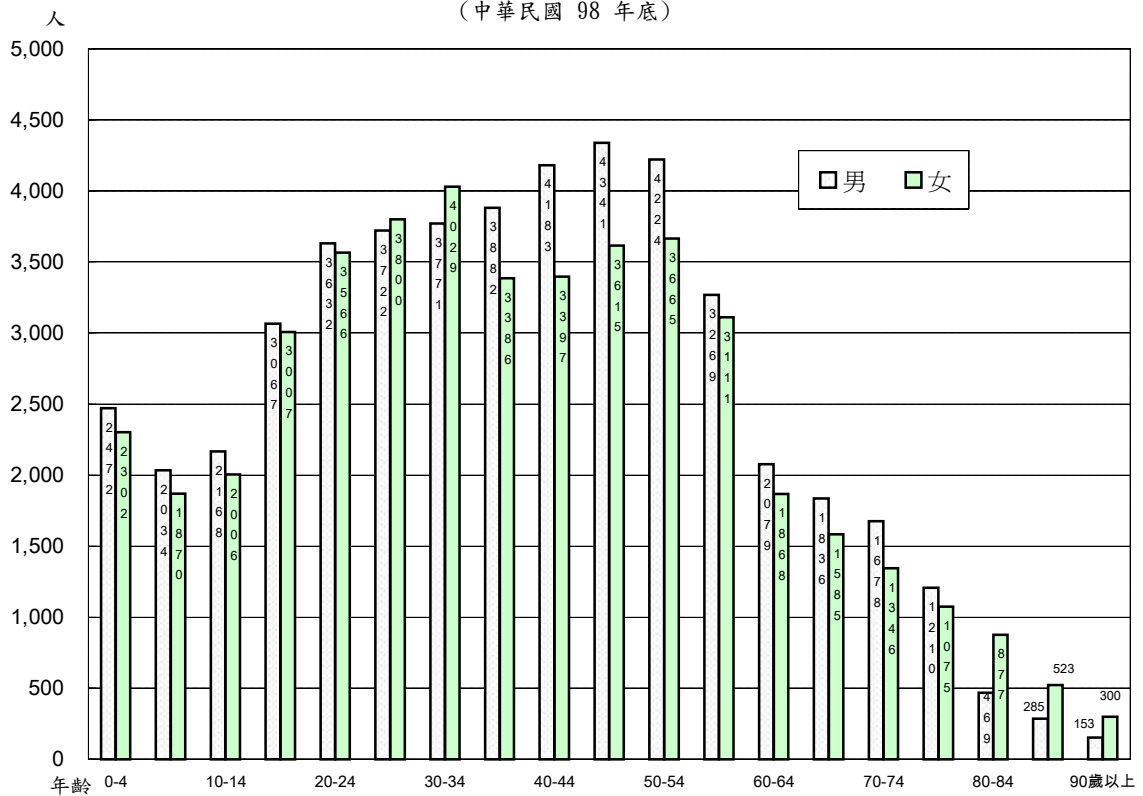
資料來源：戶政課抄送

圖一 歷年戶籍登記人口統計圖



圖二 戶籍登記人口按性別及年齡分類

(中華民國 98 年底)



資料來源：民政局戶政課抄送。

表7 戶籍登記人口教育程度

單位：人

年底別	總人口數	十 五 歲 以 上 人 口						未 滿 十 五 歲 人 口
		大專以上	高(職)中	國 中	國 小	自 修	不 識 字	
87年底	51,060	3,964	10,729	8,083	10,087	839	6,018	11,340
88年底	51,731	4,329	11,287	8,886	9,658	813	5,811	10,947
89年底	53,832	6,156	11,917	8,983	9,615	801	5,413	10,947
90年底	56,958	8,244	13,268	8,496	9,738	795	5,342	11,075
91年底	58,933	10,006	13,969	8,078	10,813	769	4,196	11,102
92年底	60,983	13,026	15,731	6,935	9,980	626	3,698	10,987
93年底	64,456	15,012	16,647	7,345	10,233	601	3,594	11,024
94年底	70,264	17,692	18,337	8,325	11,241	1,928	1,562	11,179
95年底	76,491	20,678	20,685	8,529	11,920	1,884	1,276	11,519
96年底	81,547	23,451	21,980	9,279	12,169	1,834	1,239	11,595
97年底	84,570	25,163	22,779	9,543	12,199	1,774	1,202	11,910
98年底	93,803	29,255	25,732	10,536	12,558	1,708	1,162	12,852

資料來源：戶政課抄送。

表8 戶籍登記人口婚姻狀況

單位：人

年底別	總人口數	未婚	有配偶	喪偶	離婚	未滿十五歲者
86年底	51,080	13,300	22,964	2,774	368	11,674
87年底	51,060	13,549	22,857	2,910	404	11,340
88年底	51,731	13,934	23,362	3,032	456	10,947
89年底	53,832	14,458	24,712	3,126	589	10,947
90年底	56,958	15,259	26,531	3,267	826	11,075
91年底	58,933	15,750	27,633	3,403	1,045	11,102
92年底	60,983	16,274	28,904	3,508	1,310	10,987
93年底	64,456	17,158	30,893	3,686	1,695	11,024
94年底	70,264	18,556	34,290	3,954	2,285	11,179
95年底	76,491	19,830	37,934	4,190	3,018	11,519
96年底	81,547	21,244	40,706	4,426	3,576	11,595
97年底	84,570	22,008	42,263	4,605	3,784	11,910
98年底	93,803	25,262	46,439	4,902	4,348	12,852

資料來源：戶政課抄送

表9 歷年出生率與死亡率

單位：人

年底別	年中人口數	出生人口數	出生率 (0/00)	死亡人口數	死亡率 (0/00)
87年底	51,070	600	11.75	349	6.83
88年底	51,396	639	12.43	365	7.10
89年底	52,782	786	14.89	351	6.65
90年底	55,395	746	13.47	327	5.90
91年底	57,946	738	12.74	368	6.35
92年底	59,958	715	11.93	344	5.74
93年底	62,720	741	11.81	372	5.93
94年底	67,360	739	10.97	420	6.24
95年底	73,378	812	11.07	442	6.02
96年底	79,019	937	11.86	412	5.21
97年底	83,059	970	11.68	410	4.94
98年底	89,187	1,050	11.77	471	5.28

資料來源：民政局戶政課抄送。

※年中人口數=(前一年底人口數+本年底人口數)/2

表10 大同之家概況

單位：人

年底別	員工 人數	安老組			育幼組		
		計	男	女	計	男	女
86年底	26	52	23	29	26	12	14
87年底	26	40	18	22	25	12	13
88年底	24	36	15	21	25	11	14
89年底	24	36	17	19	24	11	13
90年底	24	56	34	22	33	14	19
91年底	23	57	35	22	28	13	15
92年底	27	55	28	27	28	14	14
93年底	26	68	35	33	24	11	13
94年底	27	79	37	42	23	10	13
95年底	27	91	43	48	25	12	13
96年底	27	95	44	51	23	11	12
97年底	26	95	41	54	24	12	12
98年底	27	98	43	55	27	14	13
99年11月	27	114	47	67	27	14	13

資料來源：大同之家抄送。

表11 本縣特殊病患醫療服務概況

中華民國 98 年底

單位：人

機 構	分 類	精神 病患	漢生病	智能 障礙	肢體 障礙	視覺 障礙	聽覺障 礙學童	多重 障礙	植物人
花蓮玉里榮民醫院		33	—	—	—	—	—	—	—
台北仁濟療養院		4	—	—	1	—	—	—	—
台南仁愛之家		2	—	—	—	—	—	—	—
各療養院		17	—	—	—	—	—	—	—
省立樂生療養院		—	9	—	—	—	—	—	—
各教養院		—	—	51	4	1	—	41	2
台中惠明學校		—	—	—	—	—	—	2	—
台中啟明學校		—	—	—	—	—	—	—	—
台北啟聰學校		—	—	—	—	—	—	—	—
台北啟明學校		—	—	—	—	—	—	—	—
台南啟聰學校		—	—	—	—	—	3	—	—
彰化和美學校		—	—	—	1	—	—	1	—
創世植物人安養院		—	—	—	—	—	—	—	1
合 計		56	9	51	6	1	3	44	3

附註：本府負擔醫藥費，按季支付托育養護費、伙食費。

資料來源：社會局、教育局提供

表12 民眾社團組織調查統計

中華民國 98 年底

社 團 名 稱	負 責 人	會 員 數		會 址
		個 人	團 體	
金門總工會	李永文	5,059	18	金城鎮
金門縣農會	陳國強	5,056	0	金城鎮
金門縣商會	蔡天送	92	27	金城鎮
金門縣退除役軍人協會	許績銘	1,526	5	金城鎮
金門婦女會	許華玉	947	5	金城鎮
華僑協會	楊耀芸	150	0	金城鎮
金門區漁會	陳水義	4,837	0	金湖鎮
計程車客運商業同業公會	李開陣	161	0	金城鎮
金門體育會	王異生	21	32	金寧鄉
金門縣醫師公會	陳信雄	55	0	金城鎮
金門縣書法學會	洪明燦	65	0	金城鎮

資料來源：各社團抄送

表13 本縣社會福利概況

單位：元

工 作 計 劃 及 項 目 別	全年度預算數
年 度 別	99 年 度
總 計	3,803,135,000
地方教育發展基金	2,255,378,000
漁業發展與輔導	13,943,000
農產推廣與改善	348,543,000
高粱收購補貼	100,429,000
育苗造林撫育、環境美化	68,291,000
特殊貧困災害救濟	79,208,000
婦幼服務	62,101,000
老人福利服務	436,297,000
身心障礙福利服務	183,512,000
家暴暨性侵害防治	4,696,000
志願服務與社團輔導	8,705,000
補助鄉鎮平衡預算	83,106,000
大同之家老人及幼童生活教養各項費用	20,225,000
役政業務	9,334,000
衛生行政與保健工作	129,367,000

資料來源：金門縣總預算書。

表14 本縣歷年鄉村整建成果統計表

類	項 目	93 年 度	94 年 度	95 年 度	96 年 度	97 年 度	98 年 度
別	實支經費(元)	24,172,990	155,180,000	165,391,608	182,764,943	316,102,271	294,767,193
公 共 設 施	水溝(公尺)	10,359	8,242	2,500	14,549	11,531	10,965
	函洞(公尺)	43	101	—	182	809	750
	巷道(公尺)	11,863	5,561	5,600	8,302	29,818	28,300
	路面(公尺)	37,774	9,605	8,743	39,089	44,996	42,880
	擋土牆(平方)	4,851	3,139	2,890	3,941	4,350	4,500
	橋樑(公尺)	100	—	—	5	5	12
	晒穀場(處)	43	43	6	—	2	—
	村牌公告欄	2	—	—	—	7,918	—
	街道(公尺)	7,111	1,575	987	1,365	790	1,128
	圍牆(公尺)	154	146	184	1,443	—	53
衛 生 設 施	拆除牛馬舍(棟)	—	3	12	16	—	—
	拆除豬舍(棟)	2	9	2	1	2	—
	遷除私廁(座)	—	1	—	2	—	—
	遷除公廁(座)	3	1	—	7	1	—
	修建井盤(個)	12	8	13	29	19	15
	家戶浴廁(棟)	2	1	—	—	—	—
	房空洞美化(座)	6	4	2	1	5	17
安 育 設 施	安全島(公尺)	—	—	10	—	64	—
	兒童樂園(處)	23	11	6	4	4	4
	花園圃(處)	34	40	12	30	10	48
	籃排球場(所)	1	4	1	1	—	1
古蹟修護(處)	1	—	—	2	1	—	

資料來源：建設局抄送。

表15 縣內生產毛額及平均每人縣民生產毛額

年別	縣內生產毛額		實質縣內生產毛額		平均每人縣民生產毛額		
	金額 (百萬元)	年增率(%)	金額 (百萬元)	年增率 (%)	新台幣元	年增率 (%)	折合美金
75年	4,000	3.52	6,138	3.23	82,545	5.71	2,181
80年	6,129	14.89	8,153	8.84	139,993	13.93	5,228
85年	11,424	10.18	12,853	6.73	232,207	8.53	8,456
86年	12,480	9.25	13,647	6.18	247,080	6.40	8,618
87年	13,546	8.53	14,322	4.94	260,940	5.61	7,803
88年	13,839	2.17	14,508	1.29	265,016	1.56	8,215
89年	14,493	4.72	14,820	2.15	270,336	2.01	8,656
90年	14,973	3.32	14,973	1.04	270,292	-0.02	7,999
91年	15,167	1.30	15,077	0.69	271,962	0.62	7,865
92年	17,111	12.81	16,507	9.48	305,870	12.47	8,889
93年	18,654	9.02	17,641	6.87	330,028	7.90	9,875
94年	19,900	6.68	18,626	5.58	346,132	4.88	10,756
95年	20,987	5.46	19,430	4.32	364,356	5.27	11,197
96年	22,429	6.87	20,455	5.27	387,293	6.30	11,793

資料來源：縣民所得報告書。

附註：奉行政院主計處中華民國98年10月7日處仁四字第0980005975號函核定，自97年度起停止編製本縣縣民所得統計。

表16 金門地區重要經濟指標

項 目 年 次	縣內 生產 毛額 百萬元	經濟 成長 率 %	平均每人生產毛額					產業結構			就業人口行業 結構		
			台灣		金門		佔 台 灣 比 率 %	農 業 %	工 業 %	服 務 業 %	農 業 %	工 業 %	服 務 業 %
			新 台 幣 元	美 金 元	新 台 幣 元	美 金 元							
			元	元	元	元							
85年	11,424	6.73	373,836	13,614	232,207	8,456	62.11	3.92	32.32	63.76	26.4	18.7	54.9
86年	12,480	6.18	400,497	13,955	247,080	8,618	61.69	4.25	36.16	59.59	—	—	—
87年	13,546	4.94	424,659	12,692	260,940	7,803	61.45	4.04	40.18	55.78	—	—	—
88年	13,839	1.29	442,497	13,712	265,016	8,215	59.89	3.83	42.80	53.37	—	—	—
89年	14,493	2.15	465,502	14,906	270,336	8,656	58.07	3.18	44.22	52.60	—	—	—
90年	14,973	1.04	453,084	13,401	270,292	7,999	59.66	2.69	46.29	51.02	—	—	—
91年	15,167	0.69	474,294	13,716	271,962	7,865	57.34	2.97	37.52	59.51	8.4	22.1	69.5
92年	17,111	9.48	488,645	14,197	305,870	8,889	62.60	2.94	42.88	54.18	6.7	22.4	71.0
93年	18,654	6.87	518,280	15,503	330,028	9,875	63.68	2.79	43.47	53.74	6.2	23.0	70.9
94年	19,900	5.58	529,313	16,449	346,132	10,756	65.39	2.72	43.52	53.76	5.3	23.0	71.7
95年	20,987	4.32	550,099	16,911	364,356	11,197	66.23	2.77	44.34	52.89	5.9	23.6	70.5
96年	22,429	5.27	577,869	17,596	387,293	11,793	67.02	2.73	45.17	52.09	7.2	33.5	59.3

資料來源：縣民所得報告書。

附註：奉行政院主計處中華民國98年10月7日處仁四字第0980005975號函核定，自97年度起停止編製本縣縣民所得統計。

表17 金門縣人力資源重要指標

單位：人；%；年度平均值

年度別	項目別	15歲以上民間人口	勞			動			力	
			人數	勞參率(%)		就業人數	失業人數	失業率(%)		
			金門	台灣			金門	台灣		
95年	總計	40,131	46.2	57.9	18,183	351	1.9	3.9	21,599	
	男	19,405	61.5	67.3	11,738	190	1.6	4.0	7,478	
	女	20,726	31.9	48.6	6,445	161	2.4	3.7	14,121	
96年	總計	43,810	49.4	58.3	21,114	526	2.4	3.9	22,170	
	男	21,258	64.1	67.2	13,334	296	2.2	4.1	7,628	
	女	22,552	35.5	49.4	7,780	230	2.9	3.7	14,542	
97年	總計	46,241	50.6	58.3	22,768	608	2.6	4.1	22,865	
	男	22,252	63.7	67.1	13,816	351	2.5	4.4	8,085	
	女	23,989	38.4	49.7	8,952	257	2.8	3.8	14,780	
98年	總計	50,339	49.8	57.9	24,431	635	2.5	5.9	25,274	
	男	23,580	62.1	66.4	14,293	357	2.4	6.5	8,930	
	女	26,759	38.9	49.6	10,138	278	2.7	5.0	16,344	
增減數	總計	4,098	-0.8	-0.4	1,663	27	-0.1	1.8	2,409	
	男	1,328	-1.5	-0.7	477	6	-0.1	2.1	845	
	女	2,770	0.5	-0.1	1,186	21	-0.1	1.2	1,564	

資料來源：金門縣人力資源調查報告書籍。

表18 金門縣消費物價指數一大分類

公式:加權總值式

權數	1000	265.04	42.67	202.33	158.09	148.8	113.64	69.44
項數	260	113	32	38	8	33	22	14
年月別	總指數	食物類	衣著類	居住類	交通類	醫藥 保健類	教養 娛樂類	雜項類
95年	100.00	100.00	100.00	100.00	100.00	100.00	100.00	100.00
96年	103.65	101.41	106.94	106.71	101.44	107.68	102.82	101.34
97年	107.86	116.52	107.54	110.99	105.82	106.26	102.60	104.06
98年	108.58	116.90	109.17	113.81	104.96	106.94	101.91	106.01
1月	108.33	119.08	107.55	112.15	102.94	107.69	101.50	103.18
2月	108.18	117.47	107.74	112.64	103.15	107.12	101.91	103.62
3月	108.58	118.17	109.46	111.93	103.06	107.18	102.19	104.31
4月	108.53	118.53	109.46	111.93	103.06	106.66	102.19	104.31
5月	108.75	118.16	110.98	112.61	103.94	106.73	101.88	104.10
6月	108.82	117.95	110.99	112.97	104.66	106.69	102.01	104.33
7月	108.84	116.93	110.75	113.10	104.88	106.84	102.01	108.53
8月	108.39	115.06	109.78	113.56	105.09	106.90	101.91	108.53
9月	108.35	113.66	108.72	116.27	105.13	106.93	101.74	109.45
10月	108.47	113.98	108.83	116.15	106.97	106.86	101.88	108.64
11月	108.50	114.71	108.00	116.19	107.53	106.86	101.84	108.64
12月	108.13	112.61	107.79	116.23	109.08	106.86	101.84	108.64

基期:民國 95 年 平均 = 100 定 基 指 數

資料來源:金門縣物價統計年報。

表17 本縣行庫存放款餘額概況

單位：千元

類別	年 月 別	總 計	公庫存款	活期性存款	定期存款	同業存款	定期儲蓄存款	其他存款
存 款	94 年 底	58,110,893	11,160,130	11,212,272	13,920,739	501,571	21,316,181	—
	95 年 底	62,736,532	11,971,000	11,173,333	17,879,071	326,713	21,386,415	—
	96 年 底	64,316,461	13,444,585	11,253,245	18,682,034	297,324	20,639,273	—
	97 年 底	66,961,490	15,683,580	10,377,099	19,313,024	322,588	21,265,199	—
	98 年 底	62,736,532	15,480,991	13,497,969	20,722,886	455,224	20,868,614	—
	99 年 11 月	73,101,078	12,906,350	13,559,800	24,344,361	473,497	21,817,070	—
放 款	年 月 別	總 計	透 支		定 期 放 款		催 收 款 項	
			信 用	擔 保	信 用	擔 保		
	94 年 底	5,542,767	44,805	140,344	1,598,055	3,700,589	58,974	
	95 年 底	5,728,795	53,321	146,817	1,530,840	3,968,268	29,549	
	96 年 底	6,272,692	56,981	181,451	1,400,008	4,615,807	18,445	
	97 年 底	7,235,947	74,011	218,020	1,347,347	5,566,751	19,174	
	98 年 底	8,775,866	59,887	196,374	1,264,484	7,235,947	19,174	
99 年 11 月	9,100,972	60,326	214,888	1,221,808	7,593,259	10,692		

資料來源：本府財政處彙送。

附 註：1. 因各金融機構陳報科目不一，故歸併其他放款(存款)。

2. 兆豐銀行金門分行自97年7月設立。

表20 金門縣家庭收支調查平均每戶收支

年 月 別	調查 戶數	平均每 戶人數	每戶平均 就業人數	收入合計	經常性收入		
					合 計	薪資收入	財產收入
70年	15	6.8	2.1	18,913	17,924	11,452	666
75年	15	6.6	1.7	18,494	18,096	15,019	264
80年	15	5.3	1.5	44,887	38,448	34,603	1,704
85年	15	5.3	1.3	51,739	50,617	42,560	3,711
86年	15	5.3	1.4	48,568	47,574	41,556	3,600
87年	15	5.3	1.4	47,439	47,161	41,904	3,444
88年	15	5.3	1.5	54,329	50,551	45,306	3,511
89年	15	5.3	1.5	52,363	52,363	46,977	3,500
90年	15	5.5	1.5	52,239	52,128	47,061	3,500
91年	15	5.5	1.5	55,539	55,539	50,556	3,500
92年	15	5.3	1.5	56,448	56,448	50,971	3,911
93年	15	5.4	1.4	56,172	56,172	50,634	4,210
94年	15	5.4	1.5	59,887	59,887	54,395	4,253
95年	15	5.3	1.6	63,028	61,750	56,227	4,233
96年	15	4.8	1.7	62,600	62,600	57,546	4,016
97年	15	4.7	1.7	61,008	61,008	56,725	3,411
98年	15	4.7	1.7	62,615	62,615	58,313	3,244
99年							
1月	15	4.7	1.7	61,507	61,507	57,040	3,367
2月	15	4.7	1.7	63,447	63,447	57,380	3,367
3月	15	4.5	1.7	61,430	61,430	57,196	3,367
4月	15	4.7	1.7	61,747	61,747	57,280	3,367
5月	15	4.7	1.7	61,361	61,361	57,094	3,367
6月	15	4.7	1.6	60,255	60,255	55,988	3,367
7月	15	4.7	1.6	60,655	60,655	56,455	3,367
8月	15	4.7	1.8	61,900	61,900	57,300	3,367
9月	15	4.7	1.6	60,714	60,714	55,847	3,367
10月	15	4.7	1.6	60,647	60,647	55,847	3,367
11月							
12月							

附註：1. 本調查表採訪問調查法，並以記帳法輔助之，上表所列資料係屬記帳部份。

2. 記帳調查係經常派員訪問樣本家庭，輔導按日登記收支資料帳簿，分上下半月收回，利用人工及簡便機器，整理分析。

3. 調查樣本之抽取係採分層隨機抽樣辦理，樣本大小以各層母體百分之一為抽取率。

金門縣家庭收支調查平均每戶收支(續)

年 月 別	經 常 性 收 入						資 本 性 收 入
	農 業 淨收入	林 業 淨收入	林產物檢 拾 收 入	混 合 收 入	捐 贈 及 移 轉 收 入	雜 項 收 入	
70年	2,913	—	8	1,577	1,272	36	989
75年	636	—	4	1,846	207	120	398
80年	—	—	—	1,603	538	—	6,439
85年	839	—	—	2,407	1,092	8	1,122
86年	231	—	—	1,409	777	1	994
87年	92	—	—	1,299	422	—	278
88年	—	—	—	1,383	300	51	3,778
89年	—	—	—	1,467	419	—	—
90年	—	—	—	1,267	300	—	111
91年	—	—	—	1,183	300	—	—
92年	—	—	—	1,188	378	—	—
93年	—	—	—	1,028	300	—	—
94年	—	—	—	939	300	—	—
95年	—	—	—	899	391	—	1,278
96年	—	—	—	738	300	—	1,333
97年	—	—	—	572	300	—	—
98年	—	—	—	691	367	—	—
99年	—	—	—	—	—	—	—
1月	—	—	—	800	300	—	—
2月	—	—	—	800	1,900	—	—
3月	—	—	—	567	300	—	—
4月	—	—	—	800	300	—	—
5月	—	—	—	600	300	—	—
6月	—	—	—	600	300	—	—
7月	—	—	—	533	300	—	—
8月	—	—	—	933	300	—	—
9月	—	—	—	800	700	—	—
10月	—	—	—	733	700	—	—
11月	—	—	—	—	—	—	—
12月	—	—	—	—	—	—	—

金門縣家庭收支調查平均每戶收支(續)

年 月 別	支出合計	經 常 (消 費) 性 支 出					
		合 計	食 品 類	飲 料	煙 草	衣 類 及 飾 用 品	房 租 及 水 電
70年	15,820	12,178	6,234	238	85	545	593
75年	14,223	12,762	7,277	353	87	947	324
80年	41,648	23,544	8,577	504	58	848	2,851
85年	49,447	29,967	9,676	762	64	1,958	4,499
86年	42,519	28,639	9,674	581	57	1,635	4,236
87年	37,076	28,306	8,637	378	50	1,656	4,618
88年	39,421	30,419	11,086	879	62	2,498	4,113
89年	43,185	31,265	11,503	971	67	1,525	3,881
90年	41,904	31,470	11,120	709	58	2,054	3,893
91年	45,477	31,685	11,163	718	48	1,882	3,891
92年	42,313	31,092	9,958	743	75	1,760	4,132
93年	48,126	33,687	10,492	920	43	2,253	4,487
94年	43,380	36,238	10,305	629	36	2,483	4,492
95年	41,503	33,515	10,262	591	27	1,949	4,388
96年	43,577	34,689	10,510	584	23	2,151	4,389
97年	41,979	35,270	10,846	1,111	24	2,564	4,115
98年	42,651	35,582	12,241	453	45	2,576	3,905
99年							
1月	55,834	45,379	13,662	215	67	3,569	4,274
2月	40,138	34,985	15,078	233	—	2,171	3,921
3月	39,084	31,681	12,293	283	—	1,972	3,866
4月	43,968	38,828	12,099	519	—	1,958	3,761
5月	39,939	34,448	11,429	210	—	1,727	3,900
6月	35,435	29,284	10,350	236	71	2,352	3,845
7月	39,576	34,755	11,133	761	34	2,649	3,814
8月	37,630	32,106	10,877	956	—	1,890	3,910
9月	36,512	30,653	11,811	319	34	1,889	3,826
10月	37,455	31,987	11,813	255	34	1,697	3,908
11月							
12月							

金門縣家庭收支調查平均每戶收支(續)

年 月 別	經 常 (消 費) 支 出						
	燃 料 及 燈 光	傢 俱 及 家 庭 設 備	家 事 管 理	保 健 與 衛 生	運 輸 交 通 與 通 訊	娛 樂 與 教 育	雜 項 消 費
70年	964	314	265	270	159	107	997
75年	975	273	149	285	174	381	1,015
80年	1,150	821	397	1,146	1,888	1,783	1,732
85年	1,936	1,196	474	1,314	1,457	3,089	2,240
86年	1,968	1,033	349	684	1,786	2,751	2,571
87年	2,027	1,404	620	886	1,757	2,237	3,239
88年	1,750	936	650	863	2,101	2,625	2,313
89年	1,995	1,853	1,012	1,041	1,856	1,818	2,900
90年	1,873	1,357	1,146	1,158	1,535	1,905	3,543
91年	1,901	490	1,302	1,394	2,549	1,974	3,642
92年	1,835	1,795	2,131	1,398	1,753	1,691	2,946
93年	2,106	840	2,285	2,091	2,495	2,627	2,066
94年	2,133	578	2,161	2,351	2,871	3,405	3,383
95年	2,054	634	1,454	1,576	2,629	4,200	2,627
96年	2,295	1,142	523	1,804	2,863	3,733	4,331
97年	2,347	1,214	453	1,305	2,447	1,695	6,980
98年	1,755	1,355	1,075	1,689	5,146	1,637	3,514
99年							
1月	1,432	2,198	1,120	2,575	1,663	3,716	10,855
2月	1,642	989	1,010	1,505	1,406	1,033	5,964
3月	1,722	1,511	808	1,970	2,311	1,583	3,319
4月	1,725	3,533	837	1,347	1,497	2,540	9,012
5月	1,589	1,936	805	1,982	1,800	4,517	3,918
6月	1,820	1,745	899	3,446	915	1,527	2,038
7月	1,343	2,502	852	2,336	2,181	2,876	4,017
8月	2,075	1,472	878	1,929	4,016	1,609	2,461
9月	1,422	616	852	1,977	1,578	2,584	3,678
10月	3,419	1,577	295	1,895	1,451	2,122	3,501
11月							
12月							

金門縣家庭收支調查平均每戶收支(續)

單位:新台幣元

年 月 別	經 常 (非 消 費) 支 出				資 本 性 支 出	本 月 收 支 餘 額
	利 息 支 出	賦 稅 支 出	捐 贈 及 其 他 移 轉 支 出	農 業 費 用 支 出		
70年	—	70	337	1,000	3,642	3,093
75年	—	26	331	165	1,461	4,271
80年	—	176	1,577	36	18,104	3,239
85年	—	401	866	35	19,480	2,292
86年	—	362	902	50	13,880	6,049
87年	—	310	461	26	8,770	10,363
88年	—	187	351	5	9,002	14,908
89年	—	216	621	6	11,920	9,178
90年	—	502	611	6	10,434	10,335
91年	—	155	568	8	13,792	10,062
92年	—	547	324	4	11,221	14,135
93年	—	359	616	7	14,439	8,046
94年	—	413	992	6	7,142	16,507
95年	—	419	703	2	7,988	21,525
96年	—	298	37	6	8,888	19,023
97年	—	137	28	4	6,709	19,029
98年	—	95	94	2	7,069	19,964
99年						
1月	—	—	33	—	10,455	5,673
2月	—	—	33	—	5,153	23,309
3月	—	—	20	23	7,403	22,346
4月	—	—	—	—	5,140	17,779
5月	—	615	20	—	5,491	21,422
6月	—	—	20	20	6,151	24,820
7月	—	224	33	—	4,821	21,079
8月	—	—	33	—	5,524	24,270
9月	—	—	20	47	5,859	24,202
10月	—	—	20	—	5,468	23,192
11月						
12月						

表 21 金門地區公教人員數

中華民國 99 年 9 月底

單位別	主官	編制人員			現 有 人 員								
					編 制 內			編 制 外			合 計		
		員	工	計	員	工	計	員	工	計	員	工	計
合 計		1677	430	2107	1509	423	1932	723	10	733	2232	433	2665
縣 政 府	李沃士	180	15	195	160	22	182	214	—	214	374	22	396
警 察 局	柯昌良	312	19	331	272	17	289	7	—	7	279	17	296
消 防 局	楊肅凱	76	6	82	72	5	77	1	2	3	73	7	80
衛 生 局	陳天順	37	9	46	34	7	41	43	—	43	77	7	84
環 保 局	楊世宏	12	3	15	12	3	15	18	—	18	30	3	33
地 政 局	林德恭	27	28	55	26	28	54	58	—	58	84	28	112
養護工程所	董漢耀	9	32	41	9	32	41	19	—	19	28	32	60
大同之家	陳大鵬	15	13	28	13	8	21	7	—	7	20	8	28
港 務 處	吳世榮	22	5	27	19	5	24	19	—	19	38	5	43
稅 捐 處	許 寬	17	4	21	12	2	14	4	—	4	16	2	18
物 資 處	許明鴻	9	3	12	9	3	12	6	—	6	15	3	18
文 化 局	李錫隆	14	5	19	13	5	18	18	—	18	31	5	36
監 理 所	梁惠群	15	3	18	14	3	17	11	—	11	25	3	28
動植物防疫所	莊謙恭	10	4	14	9	4	13	6	—	6	15	4	19
縣立體育場	許換生	4	—	4	3	—	3	8	—	8	11	0	11
殯葬管理所	楊誠友	5	—	5	4	—	4	16	—	16	20	0	20
農 試 所	陳佳結	12	25	37	10	24	34	17	—	17	27	24	51
林 務 所	楊慧明	14	22	36	14	22	36	36	1	37	50	23	73
畜 試 所	翁自保	11	16	27	9	16	25	14	—	14	23	16	39
水 試 所	王漢文	11	10	21	9	10	19	7	—	7	16	10	26
戶政事務所		10	5	15	10	5	15	14	—	14	24	5	29
各 鄉 鎮		134	130	264	126	131	257	93	—	93	219	131	350
鄉鎮代表會		11	5	16	10	5	15	3	—	3	13	5	18
金城國中	楊瑞松	94	6	100	83	6	89	8	—	8	91	6	97
金寧中小學 (高年段)	許維民	43	5	48	39	5	44	4	1	5	43	6	49
金湖國中	吳啟騰	47	5	52	48	5	53	—	—	—	48	5	53
金沙國中	何莉莉	33	4	37	32	3	35	—	1	1	32	4	36
烈嶼國中	宋文章	24	2	26	21	3	24	3	—	3	24	3	27
各 國 小		426	43	469	384	41	425	60	3	63	444	44	488
金城幼稚園	盧淑惠	43	3	46	33	3	36	9	2	11	42	5	47

資料來源：人事室抄送

表22 金門地區公營事業單位員工人數

中華民國 99 年 9 月底

單位：人

單位別	主管	編制人員			現有人員								
		員	工	計	合計			編制內			編制外		
					員	工	計	員	工	計	員	工	計
合計		219	1538	1757	137	1410	1547	133	1410	1543	—	—	—
金門酒廠	李清正	41	—	41	—	—	—	—	—	—	—	—	—
金酒公司	李清正	76	1077	1153	75	1067	1142	75	1067	1142	—	—	—
金門日報社	黃雅芬	28	93	121	12	69	81	12	69	81	—	—	—
陶瓷廠	石永和	24	158	182	8	77	85	8	77	85	—	—	—
車船處	許一傑	19	93	112	10	83	93	10	83	93	—	—	—
浯江輪渡	許一傑	—	21	21	—	19	19	—	19	19	—	—	—
自來水廠	陳世保	31	96	127	32	95	127	28	95	123	4	—	4

資料來源：人事室抄送

表23 金門地區公教人員年資

中華民國 98 年底

單位：人

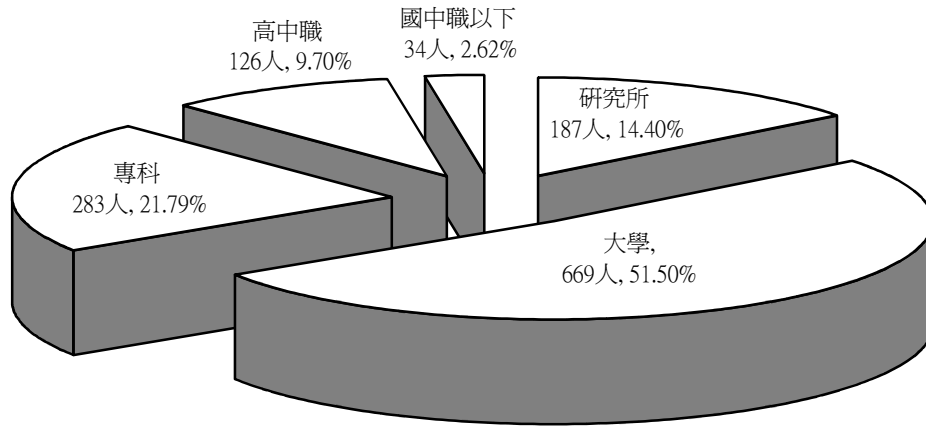
單位別	總計	5年以下	6-9年	10-14年	15-19年	20-24年	25-29年	30年以上
合計	1299	305	152	128	150	112	146	306
行政機關	594	105	78	75	61	66	72	137
生產事業機關	61	12	6	8	8	9	11	7
各級學校	644	188	68	45	81	37	63	162

資料來源：人事室抄送

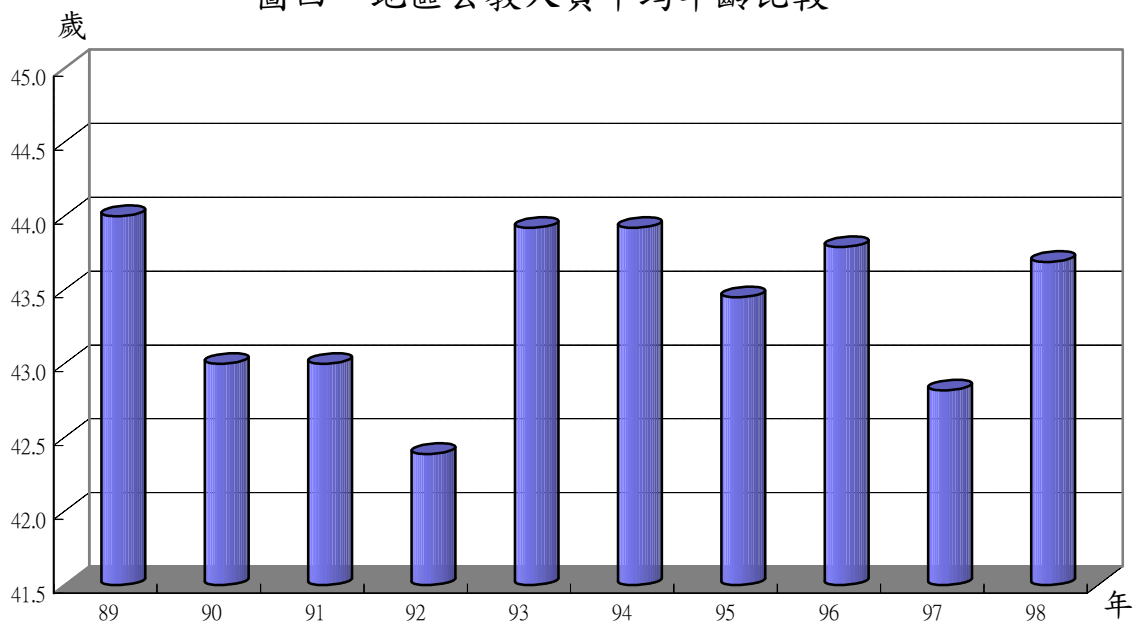
行政機關：一般行政、衛生醫療、警察

事業機關：生產、交通

圖三 98年公教人員學歷比較



圖四 地區公教人員平均年齡比較



資料來源：人事室抄送。

表24 金門地區公教人員考試及格人數

中華民國 98 年底

單位：人

單位 所屬別	總計	高等 考試	普通 考試	特種 考試	其他 考試	依其他 法令 進用
合計	1,299	33	14	245	399	608
行政機關	594	31	9	211	305	38
生產事業機關	61	0	0	21	32	8
各級學校	644	2	5	13	62	562

資料來源：人事室抄送

表25 金門地區公教人員年齡人數

中華民國 98 年底

單位：人

單位 所屬別	總計	29歲 以下	30-39歲	40-49歲	50-59歲	60-69歲
合計	1,299	185	331	265	456	62
行政機關	594	55	153	135	208	43
生產事業 機構	61	7	11	17	25	1
各級學校	644	123	167	113	223	18

資料來源：人事室抄送

表26 本縣主要農產品及種植面積

面積單位：公頃
產 量：公噸

年 別	高 梁		玉 米		甘 薯		大 麥	
	面積	產量	面積	產量	面積	產量	面積	產量
86年	1,152	3,290	1.07	2	87	1,071	—	—
87年	1,268	2,913	1.30	2	105	1,187	—	—
88年	1,300	2,746	1.20	2	92	1,025	0.03	0.02
89年	1,211	1,411	—	—	80	927	—	—
90年	1,361	1,507	0.81	1.13	76	870	—	—
91年	1,755	3,598	1.30	2.86	42	582	—	—
92年	2,076	3,183	0.95	9.69	28	633	—	—
93年	2,358	3,703	2.08	26.66	44	1,337	—	—
94年	2,660	2,412	2.19	33.73	42	1,398	—	—
95年	1,958	2,997	0.69	3.28	24	712	—	—
96年	2,194	3,437	2.20	18.55	40	1,032	—	—
97年	2,254	3,365	1.99	16.80	37	957	—	—
98年	2,129	2,599	1.23	9.18	22	562	—	—

年 別	小 麥		花 生		碗 豆		其他蔬果	
	面積	產量	面積	產量	面積	產量	面積	產量
86年	219	461	149	208	—	—	169	2,313
87年	439	1,538	125	188	—	—	137	1,879
88年	759	1,593	125	188	—	—	88	1,581
89年	853	2,217	124	176	—	—	105	1,661
90年	1,564	2,571	93	116	—	—	59	1,025
91年	1,672	2,701	90	112	—	—	56	910
92年	1,793	4,443	35	73	—	—	94	2,470
93年	1,223	5,204	49	147	0.03	0.29	64	1,848
94年	1,251	2,373	41	153	0.04	0.65	67	2,407
95年	1,621	2,839	33	60	0.07	0.79	66	1,478
96年	1,462	3,035	60	242	0.16	0.85	204	2,356
97年	1,455	2,584	60	243	0.55	4.11	89	1,870
98年	1,211	2,390	45	173	0.38	2.90	47	1,139

資料來源：建設局抄送。

圖五 98年林木面積
(總計583,759.29立方公尺)

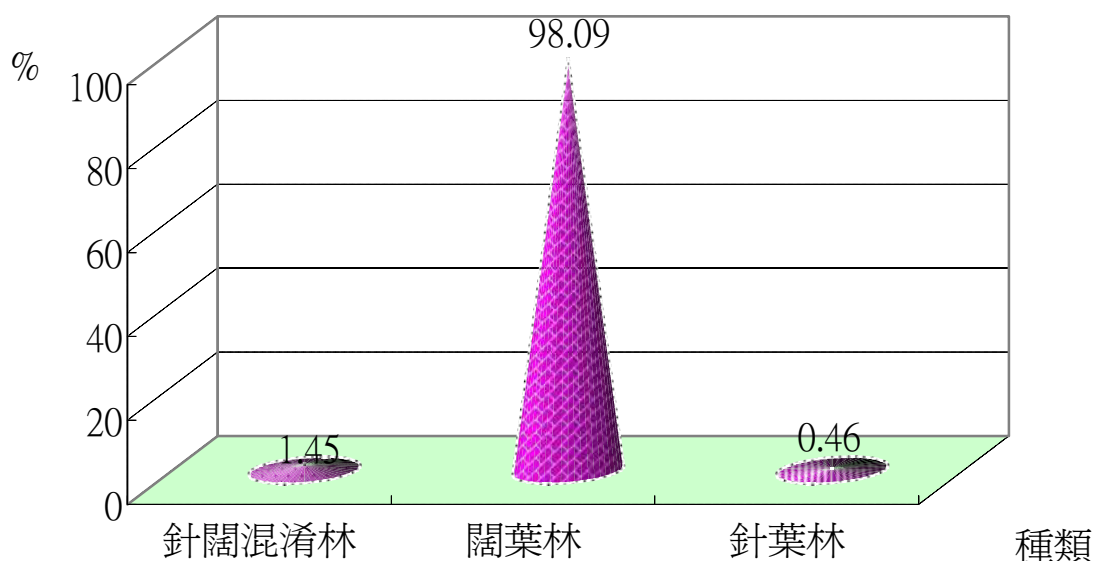


表27 本縣林相變更面積概況

單位:公頃

年 別	樟 樹	光臘樹	楓 香	烏 柏	白千層	相思樹	其他(含外包 造 林)	林 相 變 更 總 面 積
85年	5.00	7.60	0.90	—	—	—	5.00	18.50
86年	4.00	9.00	5.00	—	—	—	3.00	21.00
87年	6.00	1.00	0.50	—	—	—	13.50	21.00
88年	1.00	6.00	1.00	—	—	—	12.00	20.00
89年	12.30	24.00	13.50	3.80	—	—	48.70	102.30
90年	—	11.45	—	1.50	—	—	15.08	28.03
93年	0.50	6.00	0.50	0.50	6.00	3.00	16.50	33.00
94年	—	20.00	—	—	20.00	15.00	25.00	80.00
95年	—	19.00	—	—	6.00	12.00	43.00	80.00
96年	6.00	6.00	—	6.00	4.00	—	18.00	40.00
97年	—	—	—	6.00	3.00	—	18.00	27.00
98年	2.00	5.00	3.00	4.00	6.00	—	13.00	33.00

資料來源:林務所抄送，91、92年未作林相變更。

圖六 本縣歷年漁獲量

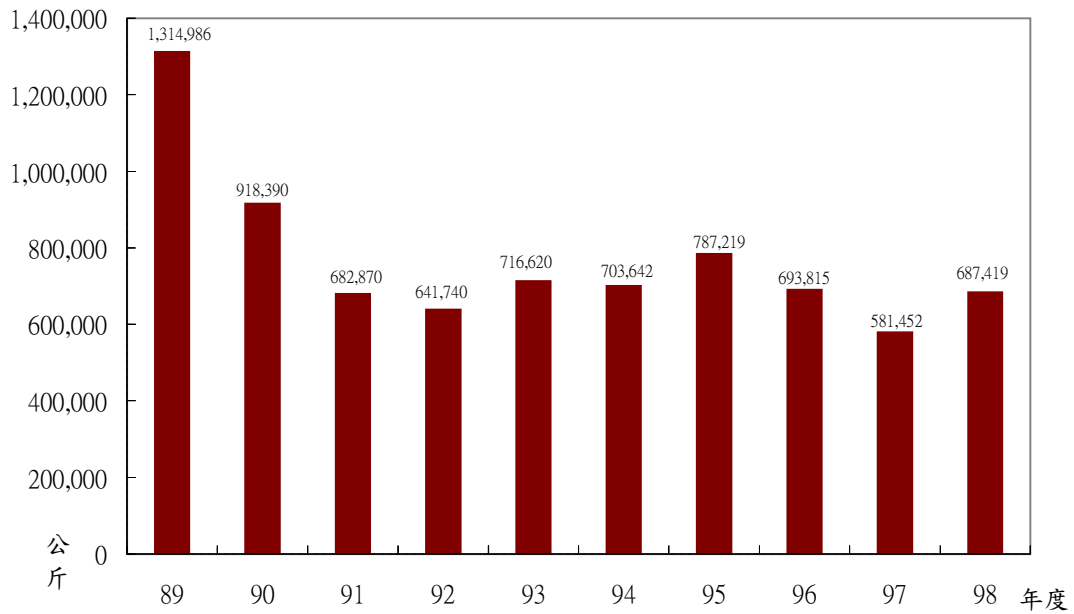


表28 本縣漁業概況

年 月 別	漁業從業人員	漁 船 數 (艘)			漁筏	漁 獲 量 (公斤)
		機動漁船(10噸以上)	機動舢板(未滿10噸)	舢板		
89年	2,500	20	25	124	64	1,314,986
90年	2,677	19	25	121	56	918,390
91年	2,873	17	28	105	45	682,870
92年	2,931	17	27	113	38	641,740
93年	2,958	16	27	109	40	716,620
94年	2,966	16	27	115	41	703,642
95年	3,244	10	23	110	39	787,219
96年	3,522	12	20	112	35	693,815
97年	4,049	10	23	106	36	581,452
98年	4,837	9	21	117	36	687,419
99年	-	-	-	-	-	3,708
1月	-	-	-	-	-	624
2月	-	-	-	-	-	482
3月	-	-	-	-	-	409
4月	-	-	-	-	-	334
5月	-	-	-	-	-	344
6月	-	-	-	-	-	332
7月	-	-	-	-	-	-
8月	-	-	-	-	-	597
9月	-	-	-	-	-	-
10月	-	-	-	-	-	586
11月	-	-	-	-	-	-
12月	-	-	-	-	-	-

*89年起，漁業從業人員以登記會員數為準。

*年度漁獲量統計包含近海、沿岸漁業、海面、內陸養殖及內陸漁撈。

*月份漁獲量係拍賣數量。

資料來源：區漁會抄送

表29 現有家禽(畜)頭(隻)數

中華民國 99 年 11 月底

單位:頭,隻

總計及 單位別	家畜					家禽		
	豬	牛	馬騾	羊	兔	雞	鴨	鵝
總計	15,413	5,174	81	7,927	501	126,158	2,393	680
金城鎮	2,234	644	10	2,023	0	36,000	930	50
金沙鎮	1,722	1,240	1	1,630	135	29,000	610	75
金湖鎮	2,633	1,520	32	2,250	0	15,300	250	288
金寧鄉	7,861	1,136	18	1,282	0	43,862	291	23
烈嶼鄉	963	263	0	540	366	1,701	258	80
畜產所	0	371	20	202	0	295	54	164

資料來源:各鄉鎮抄送

表30 畜試所事業概況

年 月 別	乳牛隻 數(頭)	牛 乳		鹿 茸	
		銷售量(瓶)	收入(元)	銷售量 (台兩)	金額(元)
90年	133	588,103	5,595,832	622	443,303
91年	151	626,834	6,077,776	799	523,400
92年	146	667,322	6,509,350	700	409,600
93年	174	527,151	5,709,309	721	480,300
94年	186	482,759	5,359,128	576	378,500
95年	202	535,767	5,408,022	542	360,900
96年	210	506,786	5,305,960	321	220,400
97年	192	523,715	5,827,072	570	385,500
98年	171	903,482	9,715,758	375	257,000
99年	191	631,346	6,994,414	258	178,500
1月	176	944	24,625	0	0
2月	179	8,208	129,884	6	3,600
3月	180	76,968	868,760	4	2,600
4月	183	95,155	1,030,015	193	135,100
5月	183	94,434	964,630	39	27,300
6月	183	109,774	1,171,800	2	1,400
7月	184	104,549	1,139,058	5	3,100
8月	191	16,695	342,364	0	0
9月	193	20,475	251,410	0	0
10月	191	49,307	523,930	0	0
11月	193	54,837	547,938	9	5,400
12月					

資料來源:畜試所抄送

表31 本縣各鄉鎮現有水利設施可灌溉面積

中華民國 98 年底

單位:立方公尺

總計及項目別	水(湖)庫		水 壩		農 塘		淺井(口)	可灌溉面積(公頃)	灌溉面積佔該鎮可耕地面積%
	座數	蓄水量	座數	蓄水量	座數	蓄水量			
合 計	17	8,393,000	—	—	454	1,651,500	2,813	274.08	4.21
金城鎮	1	83,000	—	—	33	121,000	659	33.14	3.25
金沙鎮	5	2,750,000	—	—	77	275,000	398	46.78	2.61
金湖鎮	6	3,050,000	—	—	154	563,000	612	47.17	3.78
金寧鄉	1	1,780,000	—	—	150	548,000	763	134.91	7.38
烈嶼鄉	4	730,000	—	—	40	144,500	381	12.09	1.96

資料來源:工務局、建設局抄送

表32 本縣現有商店種類及家數

年 月 別	總 計	農林 漁牧 業	礦 業 土 石 採 取 業	製 造 業	電 力 及 燃 氣 供 應 業	用 水 及 污 染 整 治 業	營 造 業	批 發 及 零 售 業	運 輸 倉 儲 業	及 通 信 業	住 宿 及 餐 飲 業	資 訊 通 訊 傳 播 業	金 融 保 險 不 動 產	專 業 技 術 科 學 服 務 業	支 援 服 務 業	藝 術 娛 樂 業	休 閒 服 務 業	其 他 服 務 業
87年底	15,992	15	7	378	—	—	132	14,249	75	—	—	—	62	1,045	—	18	11	
88年底	13,823	13	10	372	—	—	149	12,070	76	—	—	—	62	1,043	—	18	10	
89年底	12,863	12	10	369	—	—	175	11,074	76	—	—	—	62	1,051	—	24	10	
90年底	12,295	29	7	204	—	—	194	11,577	80	—	—	—	6	49	—	149	—	
91年底	11,615	28	7	201	—	—	204	10,732	70	137	—	—	38	28	—	25	145	
92年底	11,153	26	7	188	—	—	215	10,227	77	155	—	—	38	28	—	40	152	
93年底	10,970	28	8	186	—	—	232	10,013	75	165	—	—	38	28	—	37	160	
94年底	10,796	30	7	186	—	—	245	9,797	72	177	—	—	40	34	—	41	167	
95年底	10,586	30	6	178	—	—	265	9,544	72	185	—	—	40	33	—	61	172	
96年底	10,500	30	5	173	—	4	275	9,420	67	197	21	9	23	83	—	57	136	
97年底	10,402	31	5	171	—	5	293	9,279	73	212	21	9	23	84	—	60	136	
98年底	10,381	32	5	167	—	6	319	9,183	74	230	23	9	26	97	—	73	137	
99年 11月	10,323	33	5	167	1	6	336	9,079	74	245	23	10	29	103	—	73	139	

資料來源:建設局工商課抄送

註:89、90、91年行業家數之差異,在於行業判定問題,原水電業已歸為批發及零售業

圖七 本縣陶瓷品歷年產銷比較

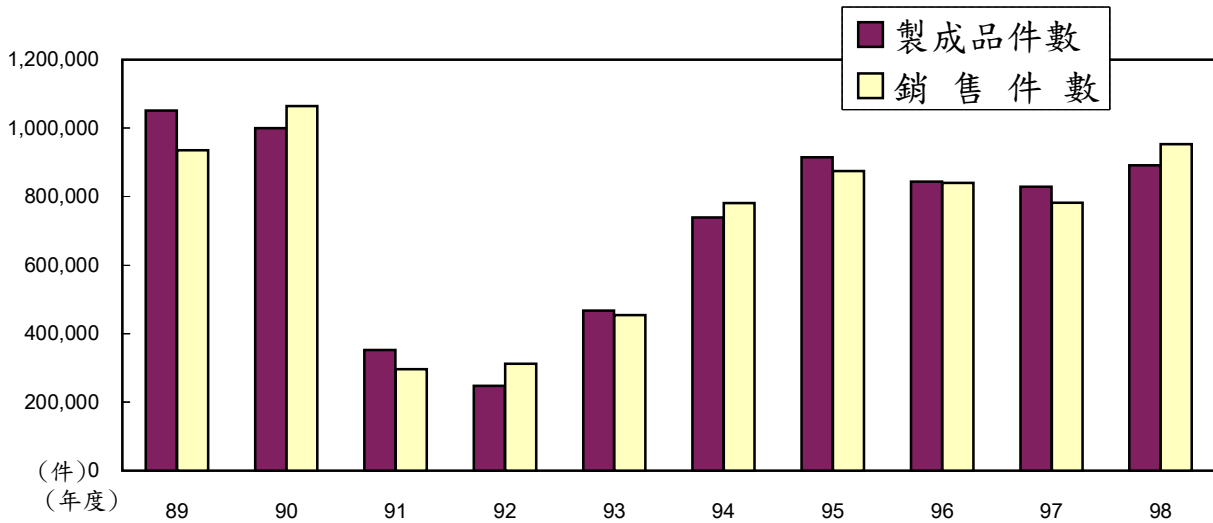


表33 本縣陶瓷品產銷量

單位：次，件

年月別	燒窯次數	製成品件數	銷售件數
88年	2,206	1,062,229	1,591,992
89年	2,957	1,051,227	935,558
90年	2,768	999,911	1,064,822
91年	1,281	352,266	295,827
92年	858	247,894	310,324
93年	1,176	467,236	453,995
94年	2,165	741,241	782,266
95年	2,475	914,872	875,382
96年	2,421	836,766	832,690
97年	2,295	828,820	782,207
98年	2,384	891,638	953,577
99年	2,287	939,023	965,599
1月	181	76,019	111,315
2月	124	48,760	53,087
3月	222	86,066	38,326
4月	230	71,014	98,045
5月	185	96,822	76,138
6月	200	68,918	49,791
7月	218	96,585	108,948
8月	197	141,936	96,708
9月	223	78,576	99,102
10月	238	92,863	127,527
11月	269	81,464	106,612
12月			

資料來源：陶瓷廠抄送。

表37 自來水配水量及普及率

單位：立方公尺

年 月 別	配水總量	每日配水量			售水總量	用水人戶數		用水普及率%		漏水率 %
		平均	最大	最小		戶	人	估供水 區戶數	估供水 區人口	
83年	4,701,369	12,875	14,250	11,611	4,159,209	10,250	45,396	97.86	98.55	11.50
84年	4,359,655	13,432	14,775	12,088	3,844,514	10,564	45,473	84.48	96.30	11.10
85年	4,831,154	14,002	15,402	12,601	4,185,088	10,966	45,761	85.71	95.67	14.17
86年	4,769,657	13,863	15,249	12,476	4,089,778	11,294	49,151	63.86	96.46	14.64
87年	4,967,446	13,313	14,688	11,937	4,244,014	11,491	49,371	65.20	97.42	14.56
88年	5,017,144	13,323	14,655	11,991	4,241,942	10,713	50,152	66.16	97.70	16.02
89年	5,331,738	16,440	18,084	14,796	4,484,240	12,398	51,984	69.32	97.23	17.17
90年	6,430,301	14,019	15,421	12,617	4,892,209	12,611	53,499	68.41	94.79	21.57
91年	6,326,633	19,081	20,989	17,172	4,840,831	13,740	55,334	73.02	94.68	26.14
92年	7,744,385	21,264	23,390	19,137	5,082,641	13,239	56,874	69.59	95.31	33.58
93年	7,939,497	21,631	23,794	19,468	4,841,536	13,551	60,552	62.46	93.47	34.33
94年	7,060,059	19,342	21,276	17,408	4,531,996	13,863	66,277	51.45	95.21	35.67
95年	6,493,572	17,784	19,562	16,006	4,495,852	14,020	69,615	50.07	94.30	30.69
96年	6,392,968	17,513	19,264	15,761	4,676,738	14,371	75,096	49.59	94.47	26.78
97年	5,813,315	15,883	17,471	14,294	4,500,690	14,757	80,052	49.71	96.11	23.79
98年	6,048,202	16,618	18,279	14,956	4,475,878	15,149	85,068	48.86	94.49	26.04
99年	4,720,633				3,732,883					
1-2月	930,139	15,248	16,773	13,723	742,898	15,335	89,268	48.16	94.49	20.13
3-4月	855,780	14,029	15,432	12,626	742,898	15,525	89,676	48.53	94.48	22.56
5-6月	903,163	14,806	16,287	13,325	691,648	15,638	89,892	48.76	94.48	23.42
7-8月	1,073,570	17,600	19,359	15,840	691,648	15,720	90,495	48.78	94.48	29.28
9-10月	957,981	15,705	17,275	14,134	863,791	15,809	91,289	48.85	94.48	9.83
11-12月										

資料來源：自來水廠抄送

附註：1. 不包含烏坵。

2. 自79年起每二個月抄表一次。

表35 歷年電力發展概況

年 月 別	發電量(萬度)	售 電 量 (萬度)				營業收入 (千元)
		合 計	電 燈	電 力	綜 合	
90 年	20,251	17,446	11,034	6,412	—	468,746
91 年	22,125	19,047	11,778	7,269	—	478,261
92 年	23,165	20,048	12,574	7,474	—	490,383
93 年	23,703	20,603	12,779	7,824	—	498,006
94 年	24,612	21,613	13,309	8,303	—	519,100
95 年	25,620	22,574	13,793	8,781	—	549,403
96 年	25,445	22,173	13,133	9,040	—	566,601
97 年	24,034	22,361	13,401	8,960	—	588,048
98 年	25,716	22,898	13,968	8,930	—	670,709
99 年	24,561	21,837	13,470	8,367	—	654,472
1 月	1,874	1,624	1,100	524	—	43,140
2 月	1,711	1,486	1,015	472	—	42,832
3 月	1,849	1,685	1,089	596	—	45,566
4 月	1,885	1,685	1,089	596	—	48,408
5 月	2,115	1,834	1,083	751	—	48,748
6 月	2,332	1,890	1,027	863	—	55,838
7 月	2,900	2,223	1,227	996	—	66,688
8 月	3,108	2,398	1,388	1,011	—	80,637
9 月	2,688	2,710	1,672	1,038	—	88,781
10 月	2,174	2,319	1,502	818	—	77,390
11 月	1,924	1,982	1,280	703	—	56,445
12 月						

資料來源:台電公司金門區營業處抄送，售電類別只分電燈及電力用電二種

表36 金門車船處營運概況

年 月 別	營業車 船(輛)	行駛 路線	行駛班次	乘客人數 (千人)	營業收入 (千 元)	平 均 每班次 客運人數	平均每班次 客運收入 (元)
90 年	46	24	154,882	5,574	114,621	36	738
91 年	46	24	156,355	5,432	99,213	35	634
92 年	46	24	156,335	4,905	143,393	31	901
93 年	46	24	157,438	4,900	139,159	31	884
94 年	46	24	160,411	4,890	147,292	30	918
95 年	46	24	164,980	4,959	145,141	30	880
96 年	46	24	164,750	4,816	160,304	29	973
97 年	65	24	173,270	5,342	169,739	31	980
98 年	65	30	183,250	6,601	205,502	36	1,121
99 年	67	30	174,798	6,050	163,547	35	936
1 月	65	24	15,994	534	10,545	33	659
2 月	65	30	14,005	462	12,964	33	926
3 月	61	30	16,668	579	13,306	35	798
4 月	67	30	16,007	571	12,105	36	756
5 月	67	30	16,630	582	13,650	35	821
6 月	67	30	16,042	562	15,568	35	970
7 月	67	30	15,814	518	14,297	33	904
8 月	67	30	15,877	566	14,015	36	883
9 月	67	30	15,715	544	12,791	35	814
10 月	67	30	15,637	552	29,967	35	1,916
11 月	67	30	16,409	581	14,340	35	874
12 月							

資料來源:金門縣車船管理處抄送

表 37 本縣教育概況表

中華民國99學年度第1學期

單位:人

總計及 單位別	班數	教師職員人數			學生人數			應屆畢業生人數		
		計	男	女	計	男	女	計	男	女
總計	387	971	419	552	9,481	4,990	4,491	2,644	1,397	1,247
幼稚園	57	120	1	119	1,150	581	569	582	288	294
國小	188	392	163	229	4,008	2,127	1,881	662	369	293
國中	74	233	117	116	2,155	1,119	1,036	755	392	363
高中	30	95	53	42	1,011	477	534	308	159	149
高職	38	131	85	46	1,157	686	471	337	189	148

附註：1. 幼稚園除金城外，餘均附設。
2. 國中5所、國小19所(含1所國中小)。

表 38 各幼稚園(含附設)概況

中華民國99學年度第1學期

單位:人

總計及 鄉鎮別	班數	教師職員人數			學生人數			應屆畢業生人數		
		計	男	女	計	男	女	計	男	女
總計	57	120	1	119	1150	581	569	582	288	294
金城鎮	25	55	1	54	522	254	268	270	133	137
金沙鎮	8	16	0	16	159	84	75	85	42	43
金湖鎮	14	29	0	29	296	160	136	135	69	66
金寧鄉	6	12	0	12	107	58	49	50	29	21
烈嶼鄉	4	8	0	8	66	25	41	42	15	27

資料來源：教育局抄送

表39 各國民小學教育概況

中華民國99學年度第1學期

單位：人

總計及學校別	校長	班數	教師職員人數	學生人數			應屆畢業生數		
				計	男	女	計	男	女
總計		188	392	4,008	2,127	1,881	662	369	293
中正國小	張栢樾	48	91	1,446	775	671	253	139	114
賢庵國小	董國正	12	24	168	84	84	26	14	12
古城國小	李仁木	6	14	103	68	35	13	10	3
金沙國小	王添泉	12	22	260	141	119	39	21	18
何浦國小	李國安	8	17	157	73	84	16	7	9
安瀾國小	楊肅正	6	13	102	51	51	17	6	11
述美國小	黃奕展	6	13	60	36	24	8	3	5
金湖國小	翁明國	22	46	599	314	285	104	57	47
開瑄國小	李錫南	6	15	143	74	69	17	6	11
正義國小	陳順德	6	13	65	29	36	13	7	6
柏村國小	陳為學	6	13	119	64	55	19	10	9
多年國小	張秋沐	7	15	89	48	41	14	9	5
金寧國中小學(小學部)	許維民	6	15	153	78	75	32	21	11
金鼎國小	張峰德	6	13	149	79	70	28	21	7
古寧國小	楊成業	6	14	99	55	44	13	6	7
湖埔國小	楊肅藝	6	13	60	30	30	8	5	3
卓環國小	林英生	7	15	96	56	40	18	15	3
西口國小	吳水澤	6	13	76	38	38	14	6	8
上岐國小	黃明森	6	13	64	34	30	10	6	4

資料來源：教育局抄送

表40 各國民中學教育概況

中華民國99學年度第1學期

單位:人

總計及 單位別	校長	班數	教職 員數	學生人數			應屆畢業生數		
				計	男	女	計	男	女
總計		74	233	2,155	1,119	1,036	755	392	363
金城國中	楊瑞松	34	93	1,097	565	532	392	196	196
金沙國中	何莉莉	12	35	292	151	141	99	55	44
金湖國中	吳啟騰	15	58	443	227	216	149	79	70
金寧國民中小學 (國中部分)	許維民	6	23	183	98	85	69	34	35
烈嶼國中	宋文章	7	24	140	78	62	46	28	18

資料來源:教育局抄送

表41 各高中職教育概況

中華民國99學年度第1學期

單位:人

總計及 單位別	校長	班數	教職 員數	學生人數			應屆畢業生數		
				計	男	女	計	男	女
總計		68	226	2,168	1,163	1,005	645	348	297
金門高中	蔡錦杉	30	95	1,011	477	534	308	159	149
金門農工職校	陳水芳	38	131	1,157	686	471	337	189	148
園藝科		3		103	52	51	31	16	15
機械科		3		94	72	22	33	22	11
汽車科		3		98	89	9	32	29	3
資訊科		3		100	62	38	33	21	12
電子科		3		97	87	10	34	29	5
電機科		3		97	81	16	27	20	7
商業經營科		3		101	21	80	35	4	31
餐飲管理科		3		108	36	72	35	10	25
家政科		3		101	5	96	35	3	32
漁業科		3		81	68	13	18	18	—
水產養殖科		3		68	44	24	13	10	3
綜合職能科		3		33	16	17	11	7	4
汽車修護科		1		40	39	1	—	—	—
餐飲技術班		1		36	14	22	—	—	—
延修班		—		—	—	—	—	—	—

資料來源:教育局抄送

表42 出入境人數統計表

單位：人

年(月) 份 別	金門尚義機場出入境人數統計表			金門←→廈門出入境人數統計表		
	合計	出境	入境	合計	出境	入境
92年	1,188,563	606,172	582,391	160,103	80,798	79,305
93年	1,441,724	732,975	708,749	405,550	203,412	202,138
94年	1,397,613	700,793	696,820	518,719	260,488	258,231
95年	1,425,489	711,841	713,648	623,030	313,893	309,137
96年	1,450,711	724,880	725,831	725,096	366,385	358,711
97年	1,717,525	853,779	863,746	973,269	492,077	481,192
98年	1,970,903	981,489	989,414	1,281,946	644,601	637,345
1月	163,410	79,237	84,173	96,507	47,301	49,206
2月	136,464	68,282	68,182	91,330	48,377	42,953
3月	149,642	74,939	74,703	110,239	53,957	56,282
4月	186,606	93,782	92,824	134,326	66,991	67,335
5月	177,075	88,000	89,075	123,704	62,011	61,693
6月	151,088	75,045	76,043	94,361	48,360	46,001
7月	201,273	99,051	102,222	117,414	60,488	56,926
8月	181,351	91,772	89,579	113,752	55,598	58,154
9月	135,745	68,112	67,633	86,509	42,606	43,903
10月	165,895	81,059	84,836	103,739	53,297	50,442
11月	163,433	81,138	82,295	111,214	55,743	55,471
12月	158,921	81,072	77,849	98,851	49,872	48,979

資料來源：交通旅遊局、內政部入出國及移民署金門縣服務站抄送。

表43 現有公路里程數

單位:公尺

年 別	總 計	水泥路	柏油路	水 泥 車 道	泥土路	平 均 每 方 公 里 長 度 (公 尺)
88年	369,735	136,101	206,305	7,478	19,851	2,503.15
89年	369,741	128,881	214,375	7,278	19,207	2,503.15
90年	369,741	129,867	214,375	7,278	18,221	2,503.15
91年	370,221	125,052	219,670	7,278	18,221	2,506.40
92年	370,221	125,052	220,529	7,278	17,362	2,506.40
93年	370,221	125,572	220,529	7,278	16,842	2,526.40
94年	395,033	127,394	243,519	7,278	16,842	2,625.57
95年	372,280	125,800	222,360	7,278	16,842	2,474.40
96年	372,617	125,800	222,697	7,278	16,842	2,476.58
97年	372,617	125,800	222,697	7,278	16,842	2,476.58
98年	373,831	124,612	225,099	7,278	16,842	2,484.65

資料來源：工務局抄送

表44 金門各航運輪船概況

中華民國 99 年 9 月底

航線	船 名	所 屬 公 司	總噸位 (噸)	載重噸 (噸)	船員 人數	公 司 負 責 人	商船代理人
金 門	東方之星	坤 龍	460.00	38.48	8	高淑貞	張先生
	金星輪	金 安	229.00	—	—	楊維居	—
	馬可波羅	大 榮	231.00	82.00	9	黃盈葵	—
	新金龍	金 廈	198.00	—	6	楊肅元	呂榮商
	泉州輪	金 廈	186.00	—	5	楊肅元	呂榮商
	泉金輪	金 廈	—	—	—	楊肅元	呂榮商
	新集美	晉源船務	575.00	—	14	呂炳忠	楊天水
	八方輪	一順船務	—	—	—	謝知學	謝知學
	捷安輪	一順船務	393.00	—	—	謝知學	謝知學
	五緣輪	遠欣船務	478.00	—	13	洪玉珍	洪玉珍
	東益輪	金 廈	948.00	980.00	15	董配姿	董配姿
	泉豐 168	泉州市豐澤	497.00	—	10	董配姿	—
	泉豐 166	泉州市豐澤	490.00	1100.00	—	呂炳忠	謝知學
	泉豐 269	泉州市豐澤	753.00	—	—	呂炳忠	謝知學
	泉豐 369	泉州市豐澤	960.00	—	10	呂炳忠	謝知學
	豐澤 6 號	泉州市豐澤	921.00	—	—	呂炳忠	—
	新運盛 6 號	泉州市豐澤	2250.00	3400.00	—	謝知學	謝知學
	新萬信	泉州市豐澤	1598.00	2600.00	9	呂炳忠	—
	長海 29	金 廈	495.00	880.00	—	呂炳忠	—
	大 陸	海 藍	廈門輪總	198.00	350.00	8	謝知學
閩南海盛 9 號		廈門恆中	986.00	—	10	呂炳忠	陳德森
成功 57		南 安 市	485.00	900.00	7	董配姿	—
成功 17		南 安 市	496.00	—	10	謝知學	謝知學
成 信		成 信	19.75	—	—	李月霞	—
順富 8 號		順 富	18.45	—	4	陳 寶	王志輝
震鴻 8 號		鴻 順 興	7.90	—	—	李文雄	李文雄
金吉興 98 號		鴻 順 興	19.65	—	2	李文雄	李文雄
金宏興 8 號		金 宏 興	19.36	—	—	洪鴻斌	張峰動
上 明 輪		上 明 海 運	94.09	60.00	—	鄭嘉鈴	鄭嘉鈴
丹鼎 8 號		德 威	582.00	—	9	洪煒翔	洪煒翔
德旺輪		德旺航運	498.00	675.00	7	張志德	張志德
永順一號		永 順 隆	1630.00	—	—	—	李文忠
上和一號		上 和 海 運	468.00	—	—	陳愛珠	李文忠
丹鼎輪		海 洋 海 運	186.00	—	—	洪耀銘	洪煒翔
錦龍一號		茂 榮 海 運	4.73	—	2	洪茂榮	張峰動
錦龍六號		茂 榮 海 運	19.84	—	—	洪茂榮	洪茂榮
錦龍號		茂 榮 海 運	302.00	580.00	—	洪茂榮	洪茂榮
新發 2 號		華 隆	165.00	—	5	吳永華	吳永華
盈 海		黃竹企業	1175.00	—	—	黃 竹	洪茂榮
聯通一號	飛 達	29.75	—	—	歐陽彥椿	歐陽彥椿	
雄 發	雄 發 海 運	47.66	36.33	4	洪若珊	洪若珊	
金順發	永 順 海 運	19.65	—	2	薛永順	張峰動	
東 青	青 發	16.10	—	2	陳愛珠	—	
龍 鴻	鴻 順 興	292.00	—	—	李文雄	—	

資料來源：港務處

表44 金門各航運輸船概況(續)

中華民國 99 年 9 月底

航線	船名	所屬公司	總噸位(噸)	載重噸(噸)	船員人數	公司負責人	商船代理人
台北金門	力豪輪	力氏國際	1451.00	—	11	陳雷忠	蔡廷開
高雄金門	大翔輪	德興	1485.00	1600.00	—	俞全和	俞全和
	大盈輪	高金	2488.00	3353.00	12	俞振良	俞全和
	建宏輪	建華	1094.00	1524.91	9	許丕和	許開國
高雄台北	金鑫輪	金鑫	969.00	1878.46	9	吳寶惜	許開國
	大德興輪	大山德興	1460.00	1517.00	12	俞全和	俞全和
	大華輪	台金	987.00	1350.00	11	俞全和	俞全和
金門(雙航)	大中華輪	大益	1091.00	1239.00	11	俞全和	俞全和
	大益輪	大吉	1122.00	1153.00	9	俞全鐘	俞全和
	大金輪	大山	982.00	1059.00	9	俞全興	俞全和
	南海輪	中台	1661.00	—	12	俞全和	俞全和
	合富快輪	合富	993.00	1143.00	8	俞全鐘	俞全和
	金門快輪	金航	3178.00	353.33	19	洪梓銘	楊天水
	大川輪	大川	1261.00	317.96	15	楊維居	楊天水
	金航貳號	金欣	992.00	1078.00	—	呂炳忠	呂炳忠
	大同輪	德興	1356.00	2304.04	10	楊維居	呂榮喬
	合鵬一號	福馬	799.00	978.83	7	俞全和	俞全和
797.00	福馬	797.00	902.00	8	俞全和	俞全和	
高雄小金門	萬順輪	祥發	473.00	536.00	7	洪成發	洪成發
台中金門	丹鼎8號	德成	582.00	—	9	洪煒翔	洪煒翔
	竹豐號	匯鑫達	1118.00	—	—	—	—
	建宏輪	建華	1094.00	1524.91	9	許丕和	許開國
	大翔輪	德興	1485.00	1600.00	—	俞全和	俞全和
	海洋拉拉	華達	2292.00	273.00	—	焦仁和	呂炳忠
	大金輪	國際	1661.00	—	12	俞全和	俞全和
	大州金龍	鴻順興	1458.00	1353.00	—	李文雄	—
活州金龍	全富	1251.00	—	—	—	—	
全富輪	建華	1380.15	1579	9	呂四郎	許開國	
建達輪	建華	1380.15	1579	9	許丕和	許開國	
基隆金門	台福八號	大順	1270.00	1309.00	10	王偉中	呂俊富
	升隆一號	金洋	3261.00	5128.00	14	許炳錫	吳成宗
嘉義金門	嘉金輪	奧林匹克	992.00	1247.97	9	李俊興	呂炳忠
	通順輪	力氏國際	801.00	1099.00	8	陳雷忠	蔡振智
花蓮金門	亞泥一號	裕民	3917.00	6169.68	12	徐旭東	吳成宗
	通和	達和	5890.00	8210.12	25	—	呂炳忠
台南金門	友泰一號	瑞邦	1488.00	1931.93	9	黃旺根	謝永文
	延聯輪	明鑫	996.00	1200.00	12	張陳紅柿	呂炳忠
金門麥寮	同擘三號	同成	999.00	—	—	—	許開國

資料來源：港務處抄送。

表44 金門各航運輸船概況(續)

中華民國 99 年 9 月底

航線	船名	所屬公司	船舶種類	總噸位(噸)	乘客定額	公司負責人
水頭 九宮	大洋一號	青發	小貨船	19.76	—	陳含曬
	協力號	協力	小貨船	19.00	—	洪大謨
	海洋1號	海洋	小客船	19.94	54	洪耀銘
	龍興三號	巨星	小客船	19.87	52	呂保民
	金宏興5號	揚昇	小貨船	2.80	—	辛西福
	海園號	海園	小貨船	13.10	—	陳雅玉
	上明八號	上和	小客貨	18.15	15	李文忠
	海揚8號	良統	小貨船	14.87	—	翁炳贊
	金宏興1號	海源	小貨船	6.51	—	劉銘華
	吉祥8號	永順	小貨船	6.51	—	薛永協
沿海	海燕叁號	海燕	小客船	19.87	55	洪天規
	東青號	上和	小客貨	16.10	4	陳愛珠
	錦龍一號	慶豐	小貨船	4.73	—	洪天棍
	儒達一號	儒達	小客貨	8.45	21	許志猛
	金順盛49號	順平	小客貨	7.58	4	李文雄
	震鴻8號	鴻順興	小客貨	7.90	4	李文雄
	泉盛號	永順	小貨船	10.78	—	薛永協
	順風	順風	小客貨	14.20	8	洪振翹
	錦龍六號	茂榮	小貨船	19.84	—	林束治
	金宏興8號	金宏興	小客貨	19.36	10	洪正雄
	成信號	鴻順興	小客貨	19.75	12	李文雄
	金城1號	東發	小貨船	2.63	—	張瀚龍
	神洲2號	神洲	小客船	19.89	51	陳國民
	金大1號	金門技術學院	訓練船	2.24	2	李金振
	MF-207	海巡署	巡邏船	3.18	—	劉英政
	MF-206	海巡署	動力船	1.20	—	劉英政
	金吉興98號	鴻順興	小貨船	19.65	—	李文雄
	金順發	永順	小貨船	19.65	—	薛永協
廣泰號	廣泰	小貨船	15.67	5	王建麟	
金門農工	金門高級農工	訓練船	1.42	—	陳水芳	
大小坵間	烏坵1號	金門縣政府	小客貨	17.67	11	—

資料來源：港務處抄送。

表45 現有各種車輛

單位：輛

年 月 別	總 計	小 自 用	計 程 車	小 營 貨	大 自 用	大 客 營	遊 覽 車	大 營 貨	櫃 曳 車	運 曳 車	自 拖 車	營 拖 車	租 賃 車	輕 重 機 車
85年底	28,804	7,915	216	2	152	49	156	200	—	1	—	—	127	19,986
86年底	31,739	8,501	442	2	181	44	152	206	—	2	—	—	119	22,090
87年底	33,714	9,341	496	1	225	48	140	224	—	4	—	—	132	23,103
88年底	35,322	9,912	494	1	264	48	135	210	—	4	—	—	117	24,137
89年底	37,163	10,640	482	1	275	48	132	202	—	5	—	—	112	25,266
90年底	38,151	10,457	475	2	246	55	134	156	—	5	—	—	104	26,517
91年底	40,848	11,721	470	3	275	52	157	162	—	22	—	—	97	27,889
92年底	42,526	12,630	467	4	281	48	160	169	—	24	—	—	95	28,648
93年底	44,442	13,657	460	4	288	46	152	153	—	19	—	—	91	29,572
94年底	47,268	15,074	449	4	299	55	158	152	—	18	—	—	88	30,971
95年底	49,439	16,086	449	2	318	50	154	150	—	16	—	—	86	32,128
96年底	52,790	17,223	445	7	355	50	146	130	—	10	—	—	81	34,343
97年底	56,130	18,157	447	38	387	61	145	109	—	16	—	—	81	36,689
98年底	60,514	19,736	451	23	442	68	152	103	—	15	—	—	94	39,430
99年底	63,652	20,930	452	19	467	65	151	97	0	17	30	21	154	41,249
11月														

資料來源：監理所抄送，84年開始車輛種類以車牌類型為分類標準，故84年以前之大客車歸入大客營，小客車歸入小自用，大貨車歸入大營貨，小貨車歸入小營貨，其他無法歸類者未予併入。

表46 本縣旅遊概況統計

年底別	旅遊人口	旅行社家數								遊覽車 (輛)
		綜合		甲種		乙種		合計		
		總公司	分公司	總公司	分公司	總公司	分公司	總公司	分公司	
89年底	343,866	—	1	4	9	10	—	14	10	132
90年底	451,459	—	—	8	12	6	—	14	12	134
91年底	424,837	—	—	10	13	4	—	14	13	157
92年底	384,646	—	—	11	12	2	—	13	12	160
93年底	462,598	—	—	11	14	1	—	12	14	152
94年底	462,731	—	—	11	13	1	—	12	13	158
95年底	465,301	—	—	11	11	1	—	12	11	154
96年底	474,067	—	—	12	11	1	—	13	11	146
97年底	568,054	—	1	13	10	—	—	13	11	145
98年底	643,276	—	1	13	10	—	—	13	11	152
99年 11月	60,300	—	1	14	10	—	—	14	11	151

資料來源：本府交通旅遊局、監理所、交通部觀光局。

旅館業及民宿相關統計

中華民國99年11月

國際觀光旅館	一般觀光旅館	一般旅館									民宿登記現況			
		合法旅館			非法旅館			小計			合法家數	合法房間數	非法家數	非法房間數
		家數	房間數	員工數	家數	房間數	員工數	家數	房間數	員工數				
—	—	23	1,054	252	—	—	—	23	1,054	252	70	314	—	—

資料來源：交通部觀光局。

表47 本縣總會計歲出情形報告表

中華民國 99 年 11 月份

單位:元

總計及 科目別	預算數	執行數			佔各科目 預算 百分比%
		累計支出數	預付數	合計數	
總計	10,879,399,000	6,918,718,022	149,341,890	7,068,059,912	64.97
政權行使支出	170,197,000	117,663,722	179,400	117,843,122	69.24
行政支出	444,250,000	290,396,768	1,015,000	291,411,768	65.60
民政支出	455,929,000	313,351,448	1,753,385	315,104,833	69.11
財務支出	46,991,000	36,481,652	276,499	36,758,151	78.22
教育支出	2,275,240,000	2,225,181,000	—	2,225,181,000	97.80
文化支出	308,617,000	159,118,853	7,587,780	166,706,633	54.02
農業支出	1,229,539,000	709,456,170	35,350,127	744,806,297	60.58
工業支出	225,553,000	134,403,904	2,840,991	137,244,895	60.85
文通支出	1,585,013,000	403,303,710	23,715,871	427,019,581	26.94
其他經濟服務支出	698,616,000	188,436,867	13,460,178	201,897,045	28.90
社會保險支出	43,170,000	37,984,787	—	37,984,787	87.99
社會救助支出	83,908,000	51,636,865	15,470,904	67,107,769	79.98
福利服務支出	956,166,000	797,807,321	5,143,349	802,950,670	83.98
醫療保健支出	248,805,000	193,985,043	—	193,985,043	77.97
環境保護支出	852,791,000	263,246,892	42,548,406	305,795,298	35.86
社區發展支出	—	—	—	—	—
退休撫卹給付支出	498,000,000	431,844,464	—	431,844,464	86.72
退休撫卹業務支出	1,530,000	1,426,064	—	1,426,064	93.21
警政支出	516,282,000	461,350,815	—	461,350,815	89.36
平衡預算補助支出	83,106,000	83,106,000	—	83,106,000	100.00
其他支出	141,762,000	18,535,677	—	18,535,677	13.08
第二預備金	13,934,000	—	—	—	—

資料來源:主計室歲計課

表48 本縣總會計歲入情形報告表

中華民國 99 年 11 月份

單位:元

科目別	本年度歲入 預算數	分配數	執行數	
			金額	佔預算數 %
總計	10,577,315,000	8,348,364,000	7,143,311,320	67.53
稅課收入	1,982,317,000	1,817,619,000	1,822,729,377	91.95
罰款及賠償收入	29,246,000	27,225,000	42,998,714	147.02
規費收入	223,460,000	188,438,000	204,027,836	91.30
財產收入	201,319,000	187,875,000	247,469,168	122.92
營業及事業收入	449,984,000	200,000,000	—	0.00
補助及協助收入	3,648,310,000	3,499,576,000	2,384,915,831	65.37
捐獻及贈與收入	4,003,580,000	2,402,560,000	2,404,260,000	60.05
其他收入	39,099,000	25,071,000	36,910,394	94.40

資料來源:主計室歲計課

表49 本縣稅課收入概況

中華民國 99 年 11 月份

單位:元

科目別	本年度歲入 預算數	分配數	執行數	
			金額	佔預算數 %
總計	1,982,317,000	1,817,619,000	1,822,729,377	91.95
土地稅	50,500,000	42,800,000	66,401,142	131.49
房屋稅	19,000,000	19,000,000	18,680,981	98.32
使用牌照稅	30,000,000	29,800,000	42,038,793	140.13
印花稅	5,000,000	4,690,000	6,686,389	133.73
菸酒稅	883,939,000	810,275,000	716,348,272	81.04
統籌分配稅	993,878,000	911,054,000	972,573,800	97.86

資料來源:主計室歲計課

表50 歷年各單位補助本地區經費

單位：千元

補助機關及項目	90年度	91年度	92年度	93年度	94年度	95年度	96年度	97年度	98年度
補助款總計	3,672,485	4,307,656	4,777,047	5,576,349	5,627,722	4,811,342	4,821,702	5,389,328	5,630,529
專案補助	890,914	1,087,005	1,134,005	1,133,005	1,132,275	1,182,475	1,181,825	1,181,775	1,181,775
農委會及基建	138,951	397,890	241,024	273,600	335,034	149,025	142,007	208,223	188,825
教育部補助	220,374	208,135	212,748	124,901	118,482	120,727	122,385	152,213	246,606
內政部補助	288,643	176,581	433,762	337,002	454,365	307,553	186,837	242,494	439,811
經濟部補助	334,093	153,568	238,933	381,648	492,482	125,400	363,092	356,746	492,161
交通部補助	458,516	327,189	423,675	680,938	593,896	444,307	102,933	167,907	266,329
文建會補助	107,667	188,056	47,873	273,502	48,545	39,395	47,727	39,946	51,436
環保署補助	7,433	33,816	29,801	180,764	37,510	43,752	31,055	89,957	113,128
衛生署補助	74,947	43,774	130,839	115,151	157,907	105,628	74,906	112,303	80,527
警政署補助	313,344	2,815	—	—	—	—	—	—	—
財政部補助	29,749	132,471	181,123	141,906	56,785	47,788	56,812	151,679	62,767
勞委會補助	—	—	—	—	—	618	298	—	—
體委會補助	—	44,820	11,298	20,503	5,650	22,009	12,550	182	2,477
研考會	—	—	—	—	—	—	2,250	11,312	—
中央統籌分配稅	599,926	511,205	510,345	546,643	955,514	816,697	1,112,753	1,200,617	968,513
原委會	—	—	—	—	—	82	—	50	83
工程會	—	—	—	—	—	—	—	—	17,620
中央統籌 補助鄉鎮款	207,928	293,170	307,923	361,789	386,446	418,265	448,016	463,953	367,817
菸酒稅	—	707,161	872,698	760,223	835,217	932,011	885,816	916,041	851,462
主計處	—	—	—	244,774	17,614	—	—	—	249,002
經建會	—	—	—	—	—	55,610	50,110	93,760	50,110
法務部	—	—	—	—	—	—	—	40	—
台電金門區處	—	—	1,000	—	—	—	130	100	80
中油公司	—	—	—	—	—	—	50	30	—
台灣銀行	—	—	—	—	—	—	50	—	—
土地銀行	—	—	—	—	—	—	100	—	—

資料來源：主計室。