

金門縣議會第七屆第7次定期會



金門縣政府因應 「嚴重特殊傳染性肺炎COVID-19」 防疫破口應變計畫 專案報告

金門縣政府民政處

中華民國111年6月

目 錄

壹、 前言	1
貳、 疫情分析	1
參、 應變計畫	3
肆、 結語	10

壹、前言

自2020年2月起，新冠肺炎(COVID-19)在短短的5週內侵入全球四大洲，造成大規模的傳播鏈，尤其旅客跨國移動更成為病毒擴散的途徑，必須藉由全臺入境人流總量控管，確保臺灣人民生命安全，以及考量整體醫療量能可承受之負荷量，爰本縣國境管制政策訂於2020年2月10日起暫停小三通，第一時間將COVID-19防堵於國境之外，保護全縣縣民之生命健康安全無虞。

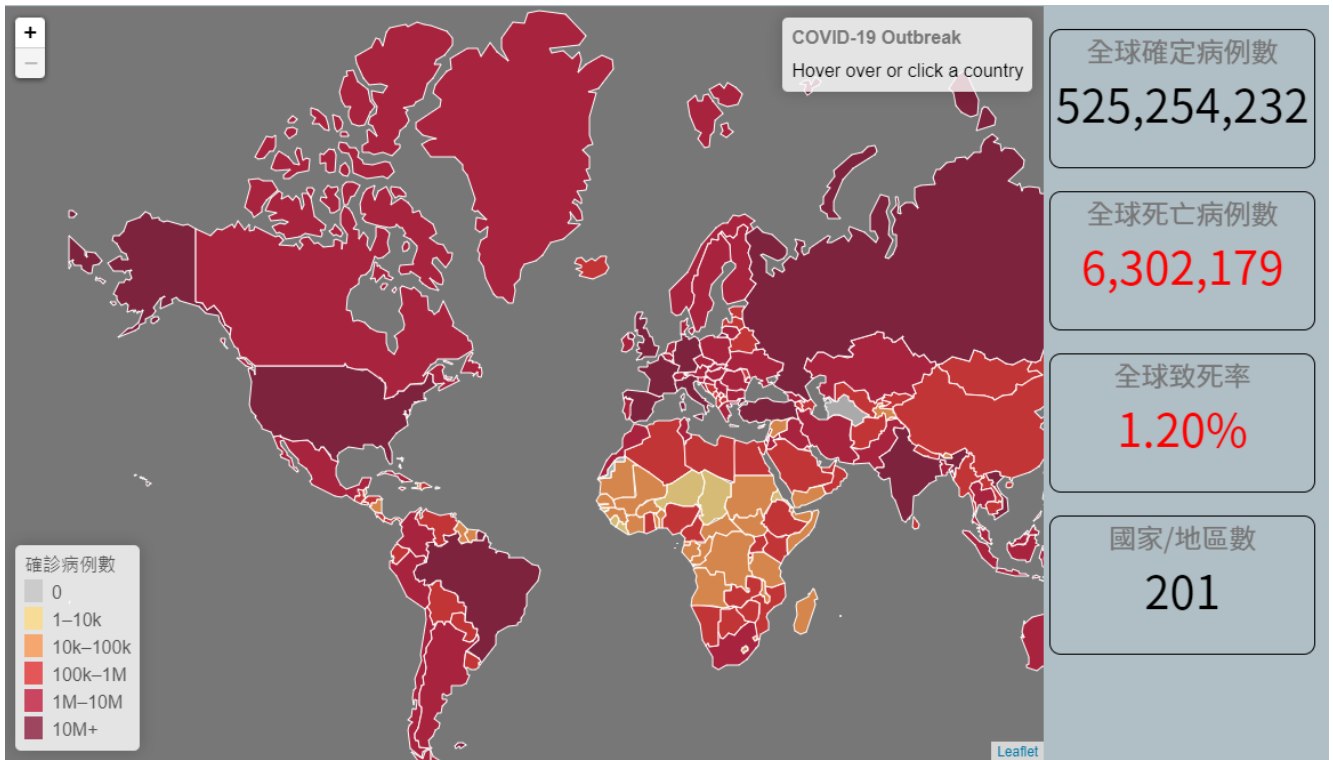
在2021年全體縣民努力配合防疫下，零確診是全體縣民的驕傲，惟隨著病毒不斷變種，新型病毒Omicron高傳播率，本縣於2022年3月30日晚上難敵病毒的侵襲，出現首例確診個案，為有效控制疫情，本縣防疫規格全面提昇。

貳、疫情分析

依據疾病管制署公布資料，全球截至2022年5月31日止累計確診病例達5億2,525萬4,232例，其中630萬2,179例死亡，病例分布於201國/地區。累計確診數前三名分別為美國8,347萬6,522例、印度4,315萬5,749例跟巴西3,097萬7,661例，而近7日新增平均確診數臺灣為第2名，平均確診數80,816人，數據顯示台灣疫情逐漸升溫，並於5月中下旬開始邁入高原期。

統計全台疫情數據，截至2022年5月31日止台灣累計確診203萬2,983例，而本縣累計確診數若以中央健保卡戶為標準計有2,423例，死亡3例，若以在地發生(在地民眾、來金工作旅遊者)為標準計有2,191例，死亡4例，每日平均確診數為百例上下，顯示本縣疫情與台灣相同均邁入高原期階段。

累計確診數前5名			近7日新增平均確診數前5名			累計死亡數前5名					
排名	國家/地區	累計確診數	佔全球確診數比率	排名	國家/地區	近7日平均確診	增加率	排名	國家/地區	累計死亡數	佔全球死亡數比率
1	美國	83,476,522	16%	1	美國	87,773	-22%	1	美國	1,024,651	16%
2	印度	43,155,749	8%	2	臺灣	80,816	+2%	2	巴西	666,516	11%
3	巴西	30,977,661	6%	3	澳洲	37,033	-25%	3	印度	524,611	8%
4	法國	29,484,111	6%	4	德國	28,368	-37%	4	俄羅斯	379,029	6%
5	德國	26,244,107	5%	5	日本	26,409	-24%	5	墨西哥	324,768	5%



5月31日金門縣防疫說明

本日確診案例
83人
K2109-K2191

- ① 確診累計：2191人
- ② 目前居家隔離：219人
- ③ 居家檢疫：0人

今日收治情形

總數	71例
無、輕症狀	60例
中症	7例
重症	4例
相關死亡	0例

確診個案分流場域

醫院	22例
加強版防疫旅館	49例
居家照護	592例

金門醫院負壓/專責病床數使用回報 (12:00)

佔床數	26床 (含4個原隔)
空床數	14床

金門縣流行疫情指揮中心 如有相關問題，請撥打1922或082-330697衛生局

2020年起COVID-19本土確定病例數及死亡數統計：縣市別統計

居住區別	居住縣市	2020-2021年		2022年	
		確定病例	死亡病例	確定病例	死亡病例
台北區	台北市	4873	322	260301	237
	新北市	6935	413	593136	521
	基隆市	318	29	56225	74
	宜蘭縣	99	2	43261	48
	金門縣	0	0	2423	3
	連江縣	4	0	584	0
北區	桃園市	802	27	274295	49
	新竹縣	110	13	51776	8
	新竹市	43	1	34437	2
	苗栗縣	549	3	31129	6
中區	台中市	207	5	170537	100
	彰化縣	274	15	55566	42
	南投縣	38	1	18766	12
南區	雲林縣	22	1	23577	28
	嘉義縣	32	0	15796	14
	嘉義市	10	0	10077	14
	台南市	50	1	100727	58
高屏區	高雄市	94	1	168744	79
	屏東縣	48	1	45052	38
	澎湖縣	5	0	2968	1
東區	花蓮縣	68	2	32219	43
	台東縣	22	1	13742	25
	總計	14603	838	2005338	1402

資料更新：2022-5-31

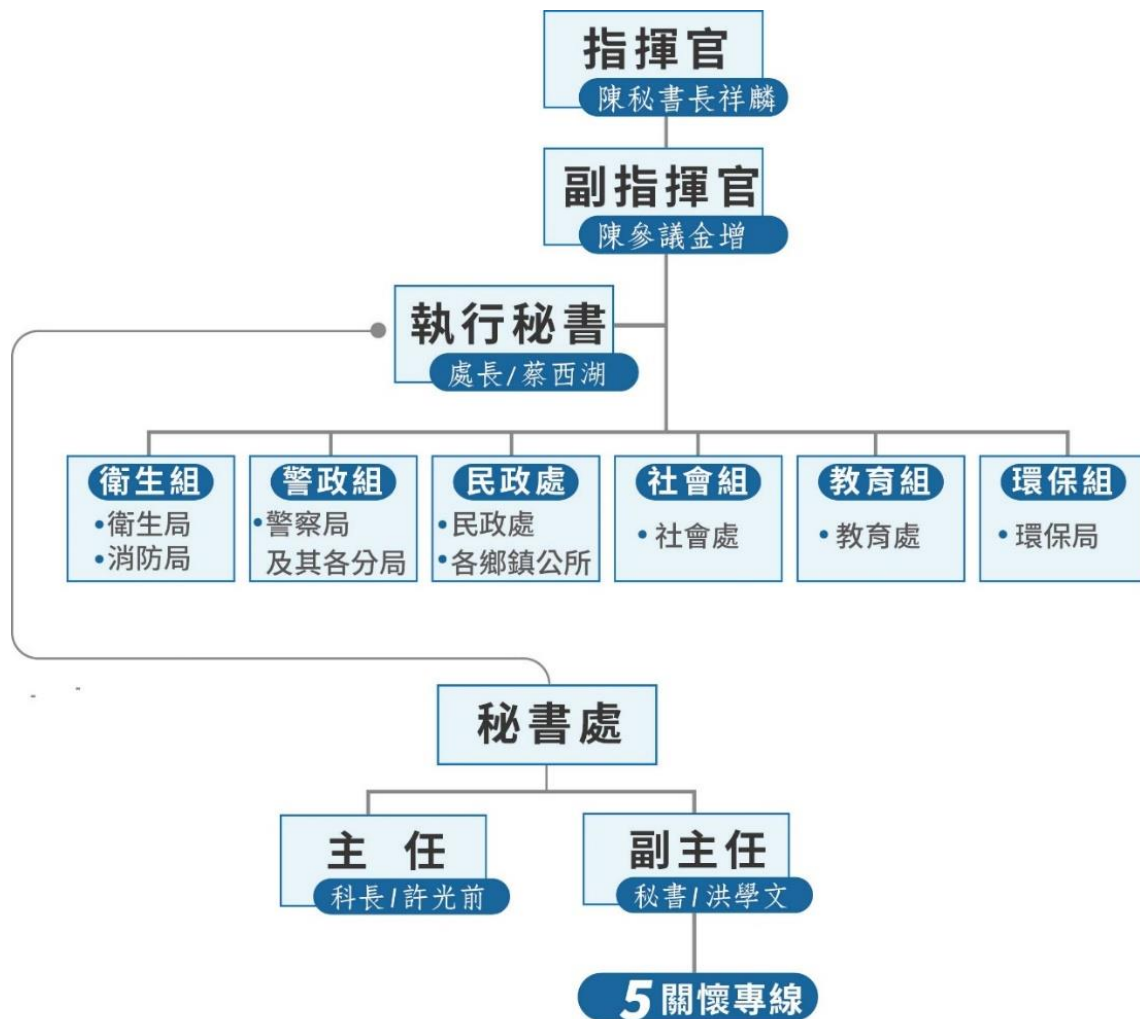
參、應變計畫

依照中央防疫權責分工，民政體系係以居家檢疫關懷為主，倘居家檢疫期間確診，則由衛生局接管收治個案。惟自2022年3月底本縣出現確診個案，縣府全體人員已無法置身事外，為有效控制疫情，安定民心，民政處關於疫情下生活關懷應變計畫有如下作為：

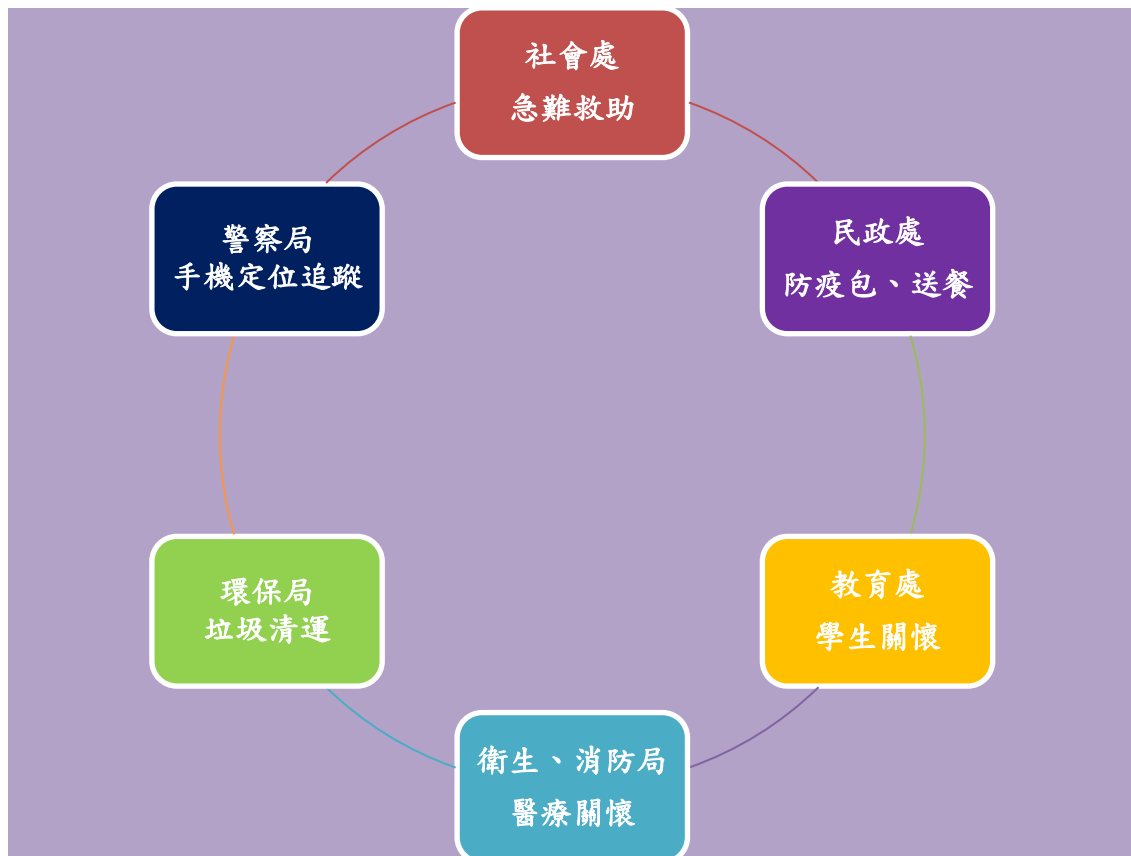
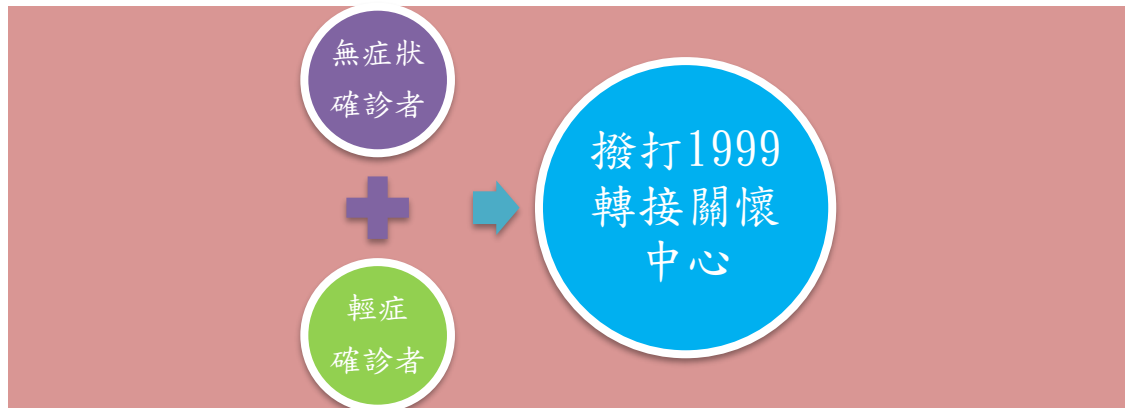
一、 關懷中心成立：

本縣為有效運用醫療能量，計畫將輕、中、重確診病患分流收治，即無症狀或輕症確診民眾經衛生局評估後可採居家照護，爰奉縣長指示訂於2022

年5月5日在縣府大禮堂成立「居家照護關懷中心」，任務編組及服務項目如下圖。提供居家隔離者、無症狀或輕症確診者各項諮詢服務，為解決鄉親有關疫情相關疑慮。透過「居家照護關懷中心」服務，強化衛生、民政、警政、社政、消防、環保、教育等相關局處縱向及橫向聯繫，一通電話即到位服務，以維持居家照護及生活關懷量能，同時也能確保醫院收治中、重症患者之醫療能量。

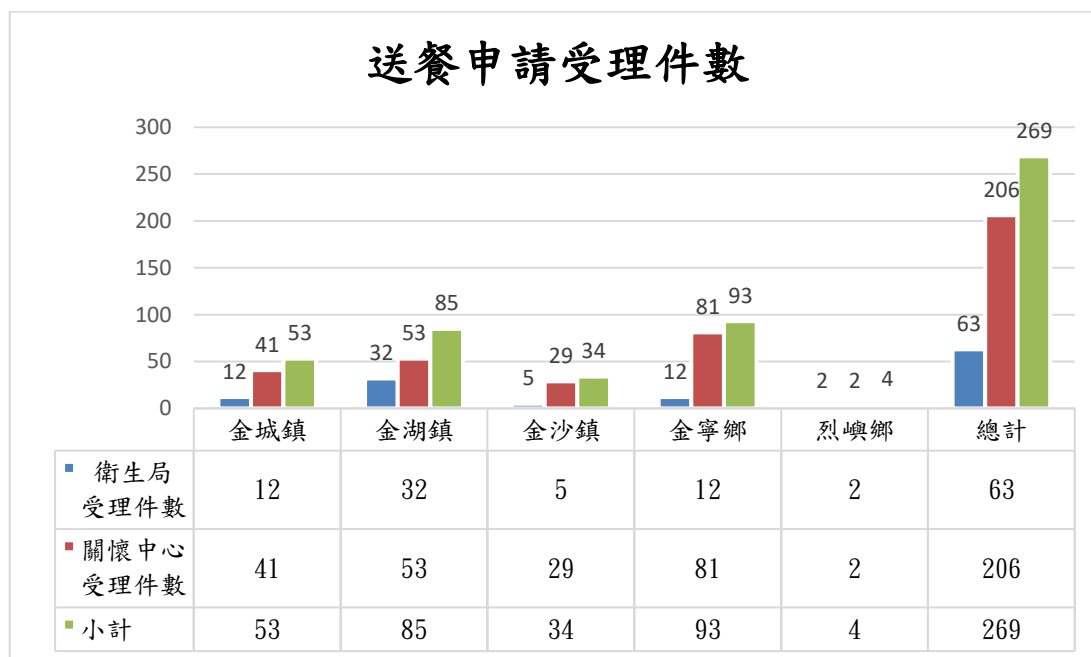


金門縣居家關懷中心



(一)生活支持(送餐服務)：

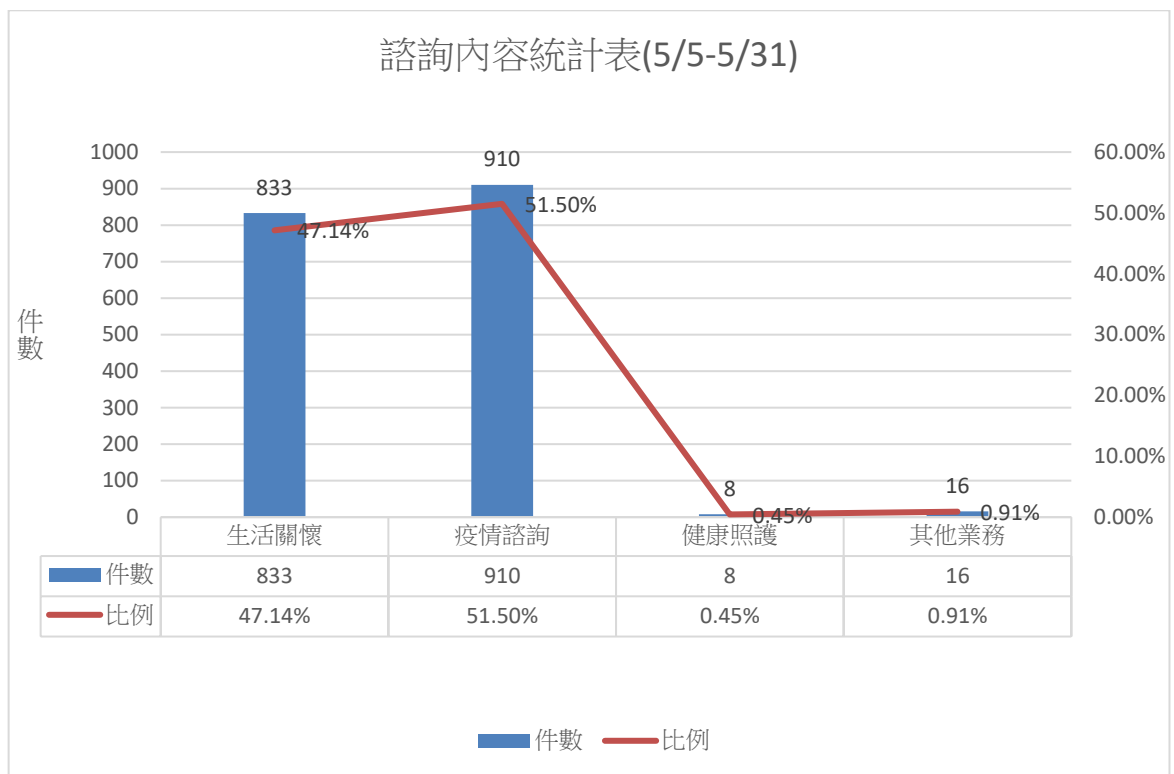
對於獨居或無同屋共住之居家隔離或居家照護個案，提供免費送餐服務，是項服務原於衛生局疫調作業時受理，為提昇疫調時效及準確度，自5月15日起由關懷中心統一受理，再由隔離所在鄉鎮公所協助審認是否符合資格後協助中、晚二餐送餐服務，自4月28日起總計受理送餐申請達269次，以金寧鄉申請件數93件為最高。



(二)諮詢服務：

關懷中心主訴民眾只要一通電1999電話，即可諮詢各項問題，成立21天，累計接聽1,767通諮詢，以疫情諮詢、生活關懷佔比最高，達99%。主要諮詢內容如下：

1. 生活關懷：補助、垃圾清理、防疫包、送餐。
2. 疫情諮詢：確診、匡列、居家隔離通知書、確診死亡...等相關疫情業務。
3. 健康照護：清消、取藥、照顧、疫苗、快篩劑、耳溫槍、血氧機。
4. 其他業務：轉關懷中心、工作認證、身障業務。



(三)主動關懷：

由中心召募具服務熱誠志工(社區志工、退休教職員…等)自5月11日起進駐中心，每日電話關懷居家照護者，累計服務1,390人次，除關懷個案健康狀態，並依據服務個案回饋資訊，滾動式調整有關疫情之各項服務措施，同時每日發送居家隔離者簡訊關懷，累計關懷2,182通，籍以安定確診或隔離者不安心情。

二、 居家檢疫關懷：

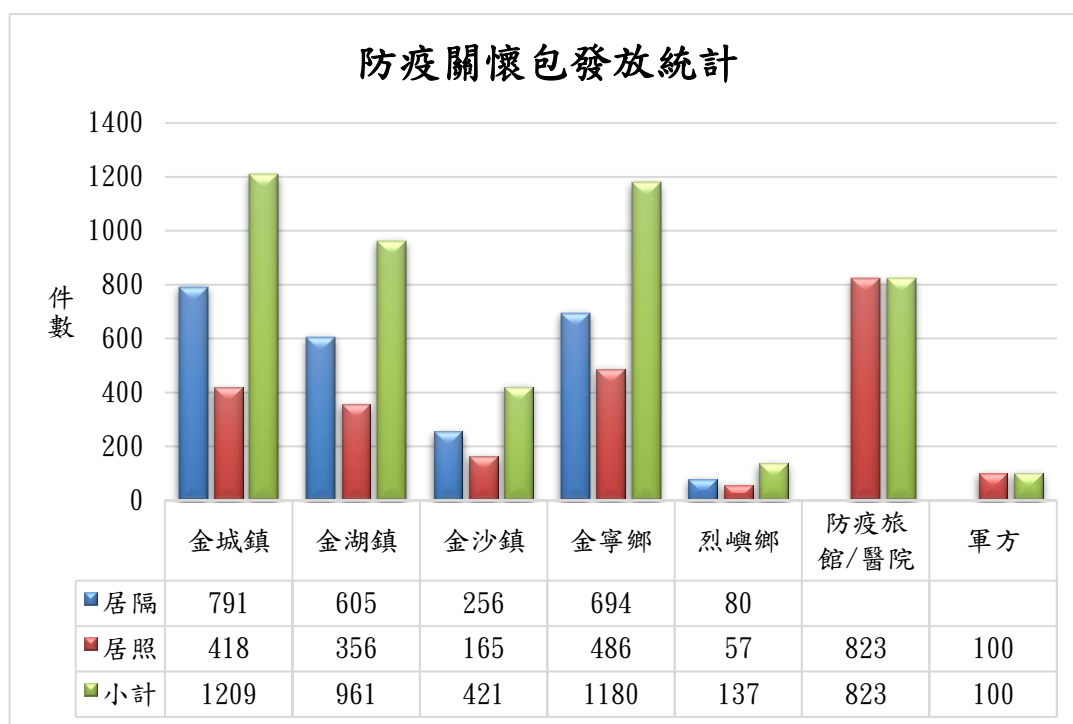
自2020年2月1日起對於小三通入境之旅客，落實14天居家檢疫關懷業務，現依中央疫情指揮中心指引修正居家檢疫天數為7天。自2020年起至2022年5月31日止，配合疫情指揮中心防疫指引，自國外入境本縣之居家檢疫者，電話關懷其健康情形，並對於所有入境台灣之所有居家檢疫縣籍民眾，一通知入住防疫旅館即寄送居家防疫元氣補充包，民政處業已關懷本國籍居家檢疫個案計414例，健康狀況均良好，詳見統計表。

居家檢疫(本國籍)關懷人數統計表

入境日期	小三通	大三通	船員	回溯專案	其他疫區	其他	小計
109年2月份	202	27	1	0	0	0	230
109年3月份	0	19	4	12	28	0	63
109年4月份	0	0	6	0	0	0	6
109年5月份	0	0	6	0	0	3	9
109年6月份	0	0	2	0	0	4	6
109年7月份	0	0	6	0	0	0	6
109年8月份	0	1	5	0	0	0	6
109年9月份	0	0	4	0	0	1	5
109年10月份	0	0	2	0	0	0	2
109年11月份	0	0	7	0	0	5	12
109年12月份	0	0	0	0	0	4	4
110年1月份	0	0	7	0	0	4	11
110年3月份	0	0	2	0	0	0	2
110年4月份	0	0	3	0	0	0	3
110年5月份	0	0	1	0	0	0	1
110年6月份	0	0	1	0	0	6	7
110年7月份	0	0	3	0	0	4	7
110年8月份	0	0	1	0	0	3	4
110年9月份	0	0	3	0	0	0	3
110年10月份	0	0	5	0	0	2	7
110年11月份	0	0	1	0	0	0	1
110年12月份	0	0	8	0	0	0	8
111年1月份	0	0	8	0	0	2	10
111年5月份	0	0	1	0	0	0	1
小計	202	47	64	12	28	34	414

三、元氣補充包(防疫關懷包)：

為配合中央政策、加強防疫措施，自2020年3月20日起縣府為鄉親準備「活好康 金健康 元氣補充包」內裝有泡麵、餅乾、口罩、消毒用品、洗手乳、衛生紙、茶包、衛教宣導等各項實用物資，隨疫情升溫更增加快篩試劑，以撫慰心神、幫助元氣，籍以表達政府對其關心之意。並配合中央政策啟動居家隔離及居家照護，自2022年4月27日起依衛生局提供一人一室居家隔離及居家照護者名單，由民政處彙整後分派各鄉鎮公所，請村里長或村里幹事協助送防疫關懷(元氣補充)包，另入住防疫旅館、醫院或加強型防疫旅館收治確診個案則委請旅館或醫院轉送，累計已發放4,831件。



四、防疫宣導

- (一) 印製鼓勵接種新冠肺炎疫苗宣導單發放各家戶，俾利提升自我保護力。
- (二) 適時請村、里長加強於村里間廣播宣導，請鄉親遵守各項防疫規定，並儘快接種新冠肺炎疫苗，以提昇自我免疫力並提高疫苗覆蓋率。
- (三) 加強宗教團體宣導，於辦理宗教活動時務必遵守中央各項防疫指引，以降低病毒之傳播。

肆、結語

這二個月以來，隨著本縣疫情蔓延及擴展，縣民的心情亦隨著每日確診人數攀升而焦慮、緊張，生活因疫情帶來的不便產生改變，例如：工作計畫被打亂、辦公方式調整、邊工作邊照顧孩子…等。這些變化加劇我們焦躁的心情，讓我們不知不覺處在高度緊繃的狀態，影響我們的身心狀況及生活。此時此刻政府是最堅強且可靠的後盾，我們成立關懷中心，提供各項諮詢與生活關懷服務，並與全體縣民一同努力防疫、抗疫，雖然眼前仍有諸多不可控的外在因素，而最重要的是把自己身心靈照顧好，以更好與最佳的態度來應對未來的改變，期許我們一同打贏疫情這場戰爭，早日回歸正常生活。