



# 凱米颱風氣象研判資料-第五報



銘傳大學-國土減災規劃設計研究中心

計畫主持人| 馬國宸 教授

共同主持人| 劉華嶽 教授

協同主持人| 林文苑 教授

莊睦雄 教授

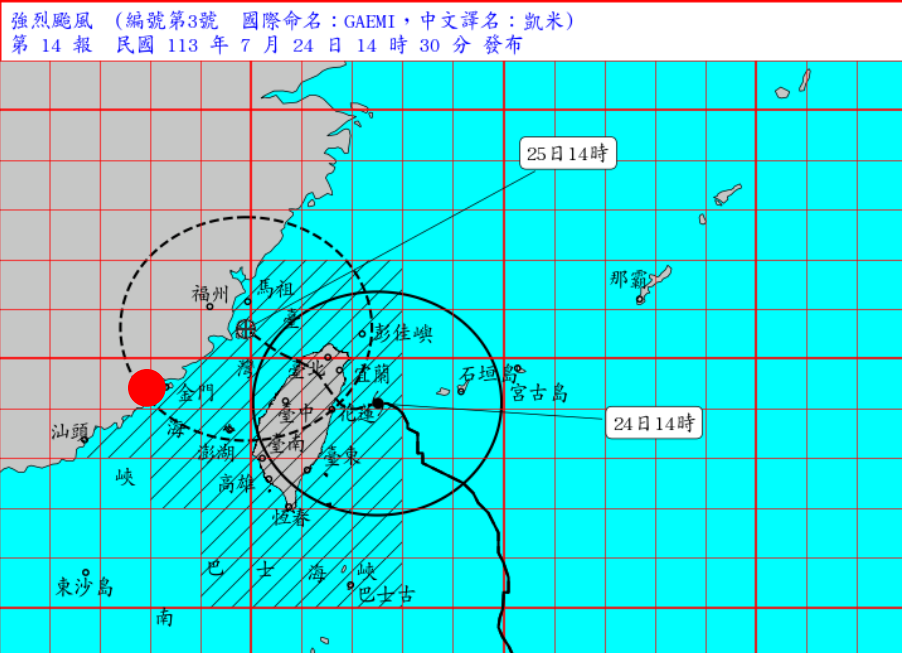
113年7月24日(三)

# 一、大氣環境發展分析

## (一) 氣象衛星資料分析

資料來源：中央氣象署。

資料時間：113年7月24日14時30分。



### ❖ 強颱風凱米 ( GAEMI )

❖ 今日(7/24)14時15分發布資料，颱風位置位於北緯 24.1度，東經 122.5 度。金門東南東方約**400公里**海面上。

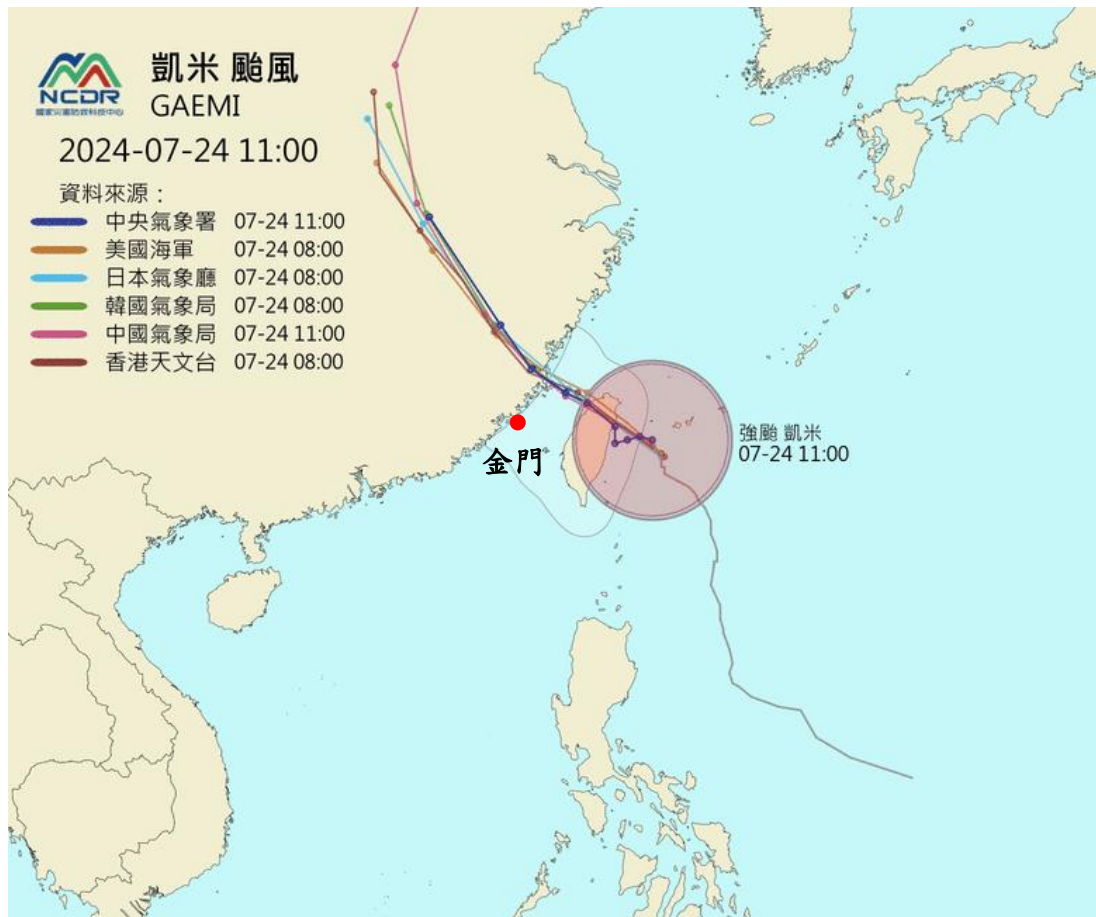
- 以每小時18公里轉13公里速度，向**西北**進行。
- 近中心最大風速**每秒53公尺**
- 瞬間最大陣風**每秒 65公尺**
- 七級風平均暴風半徑 **250公里**
- 十級風平均暴風半徑 **90 公里**

# 一、大氣環境發展分析

## (二) 各國路徑

資料來源：NCDR。

資料時間：113年7月24日11時。



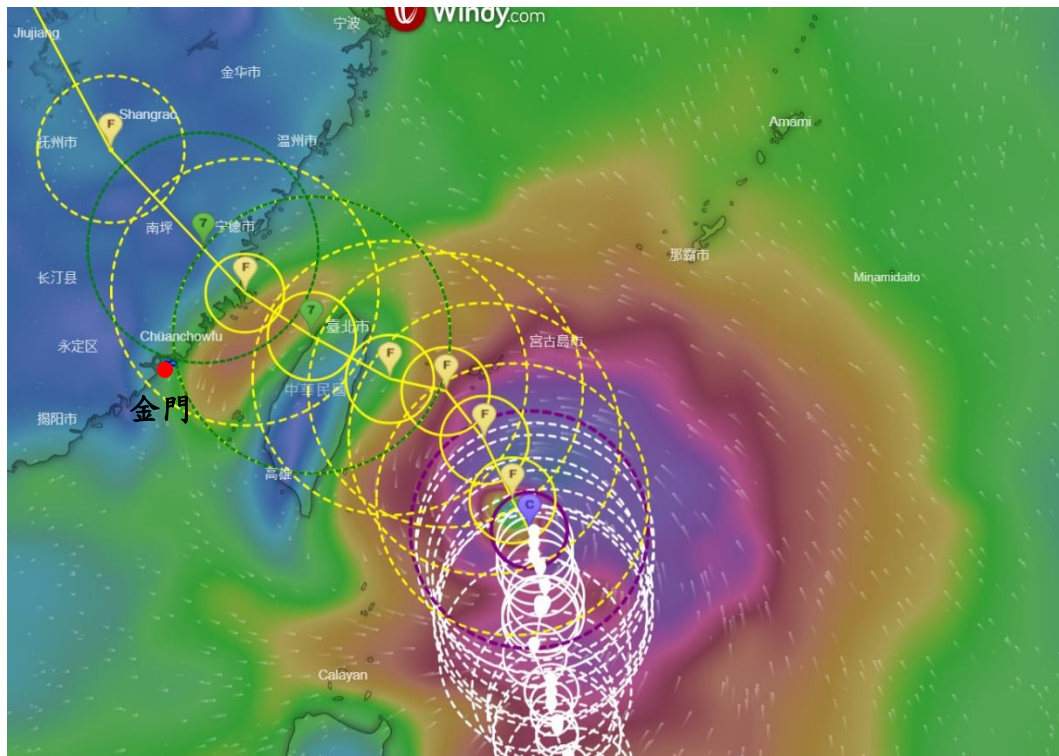
- ❖ 目前預測持續往西北西接近臺灣本島海域。
- ❖ 依據目前預測資料，七級暴風半徑預計於7月25日上午5時左右接觸金門陸地。

# 一、大氣環境發展分析

## (四) 銘傳大學觸地分析

資料來源：銘傳大學

資料時間：113年7月24日14時15分。



❖ 銘傳大學依中央氣象署預測資料，分析金門地區觸地時間影響。

❖ 預計7級暴風半徑開始影響時間:7/25(四)05:10

區域	接觸時間	離地時間	接觸時間	離地時間
	七級風暴風半徑		十級風暴風半徑	
金門縣	7/25(四)05:10	7/26(五)00:50	-	-

# 二、其他研判資料

根據中央氣象局提供資料，以下為本縣風力預測(至25日00時)預估如下：

## 113年第3號颱風各地區風力預測

中央氣象署發布

發布時間：2024年07月24日13時00分(加報)

分區	風力(級)	24日 13時	24日 18時	25日 00時
		至 18時	至 00時	至 06時
基隆市	平均風	5-6轉6-7	6-7	6-7轉5-6
	陣風	8-9轉9-10	9-10	9-10轉8-9
臺北市	平均風	5-6	5-6轉6-7	6-7轉5-6
	陣風	6-7轉8-9	8-9轉9-10	9-10轉8-9
新北市	平均風	5-6轉6-7	6-7	6-7轉5-6
	陣風	8-9轉9-10	9-10	9-10轉8-9
桃園市	平均風	5-6轉6-7	6-7	6-7轉5-6
	陣風	8-9轉9-10	9-10	9-10轉8-9
嘉義縣	平均風	5-6轉6-7	6-7	6-7
	陣風	8-9轉9-10	9-10	9-10
臺南市	平均風	5-6轉6-7	6-7	6-7
	陣風	8-9轉9-10	9-10	9-10
高雄市	平均風	5-6轉6-7	6-7	6-7
	陣風	8-9轉9-10	9-10	9-10
屏東縣	平均風	5-6轉6-7	6-7	6-7
	陣風	8-9轉9-10	9-10	9-10
恆春半島	平均風	7-8	7-8	7-8
	陣風	10-11	10-11	10-11
宜蘭縣	平均風	6-7轉8-9	8-9轉10-11	9-10轉7-8
	陣風	9-10轉11-12	11-12轉13-14	12-13轉10-11
花蓮縣	平均風	5-6轉8-9	8-9轉10-11	9-10轉6-7
	陣風	8-9轉11-12	11-12轉13-14	12-13轉9-10
臺東縣	平均風	6-7	6-7	6-7轉5-6
	陣風	9-10	9-10	9-10轉8-9
蘭嶼綠島	平均風	7-8	7-8	7-8
	陣風	10-11	10-11	10-11
連江縣	平均風	5-6轉6-7	6-7	7-8
	陣風	8-9轉9-10	9-10	10-11
金門縣	平均風	5-6	5-6	5-6轉6-7
	陣風	6-7轉8-9	8-9	8-9轉9-10
澎湖縣	平均風	7-8	7-8	7-8
	陣風	10-11	10-11	10-11

註：沿海地區風力較內陸地區為大。此預測將根據最新氣象資料而做調整。

註：因颱風強度增強，沿海風力有稍擴展至內陸的趨勢。

預定下次發布時間：113年07月24日16時00分



# 二、其他研判資料

根據中央氣象局提供資料，以下為本縣雨量預估：

## 24小時累積雨量

### 113 年第3號颱風各地區24小時雨量預測

中央氣象署發布

發佈時間：113年07月24日13時00分（加報）

分區	24小時雨量（毫米） 自07月24日14時至07月25日14時止	
	平地	山區
基隆市	100-190	
臺北市	100-190	150-250
新北市	200-340	200-340
桃園市	100-190	300-490
宜蘭縣	200-340	400-600
花蓮縣	200-340	400-600
臺東縣	200-340	300-490
蘭嶼綠島	100-190	
連江縣	<80	
金門縣	<80	
澎湖縣	150-250	

註：此預測將根據最新氣象資料而做調整。花蓮及臺東山區雨量預估不含山區稜線，稜線降雨區域等級與中南部迎風面相近。北花蓮的兩勢會較南花蓮明顯，南臺東的雨勢會較北臺東明顯。

預定下次發佈時間：113年07月24日16時00分

## 總雨量累積

### 113 年第3號颱風各地區總雨量預測

中央氣象署發布

發佈時間：113年07月24日13時00分（加報）

分區	總雨量（毫米） 此為各區最大累積雨量預測區間 自07月23日00時至07月26日24時止	
	平地	山區
基隆市	300-500	
臺北市	250-400	350-500
新北市	400-600	700-900
桃園市	300-500	700-900
宜蘭縣	500-800	900-1300
花蓮縣	250-400	500-800
臺東縣	250-400	800-1200
蘭嶼綠島	200-350	
連江縣	200-350	
金門縣	200-350	
澎湖縣	300-500	

註：此為颱風警報期間之累積雨量，此預測將根據最新氣象資料而做調整。花蓮及臺東山區雨量預估不含山區稜線，稜線降雨區域等級與中南部迎風面相近。北花蓮的兩勢會較南花蓮明顯，南臺東的雨勢會較北臺東明顯。

預定下次發佈時間：113年07月24日16時00分

# 二、其他研判資料

以下檢附金門縣350mm/24hr淹水潛勢圖。

金門縣 24小時累積雨量350毫米淹水潛勢圖



- ❖ 依據24小時累積雨量350mm淹水潛勢圖判斷需關注地點：
- ❖ 金城鎮-民族路、伯玉路一段
- ❖ 金寧鄉-瓊安路
- ❖ 金沙鎮-環島北路四段及金沙假日飯店周邊
- ❖ 金湖鎮-復興路一段、太湖路
- ❖ 烈嶼鄉-八青路

# 二、其他研判資料

## 以下檢附112海葵颱風歷史災點紀錄

金門縣海葵颱風積淹水地圖



- ❖ 根據紀錄金門發生積淹水災情應注意地區如下:
- ❖ 金城鎮-市區**民族路、民生路及民權路**周遭為低窪易淹水區域；**后豐港聚落**內低窪處**來鳳宮**周邊及活動中心
- ❖ 金寧鄉-環島北路二段、**寧湖路、瓊安路及慈湖農莊**旁
- ❖ 金沙鎮-環島東路、**環島北路三段及沙青路**部分路段
- ❖ 金湖鎮-**太湖路(金湖國中**周邊)、**瓊義路、經武路、環島南路**路口
- ❖ 烈嶼鄉-八青路、九井路



# 二、其他研判資料

7月25日適逢大潮，應注意滿潮時間點，避免海水倒灌。

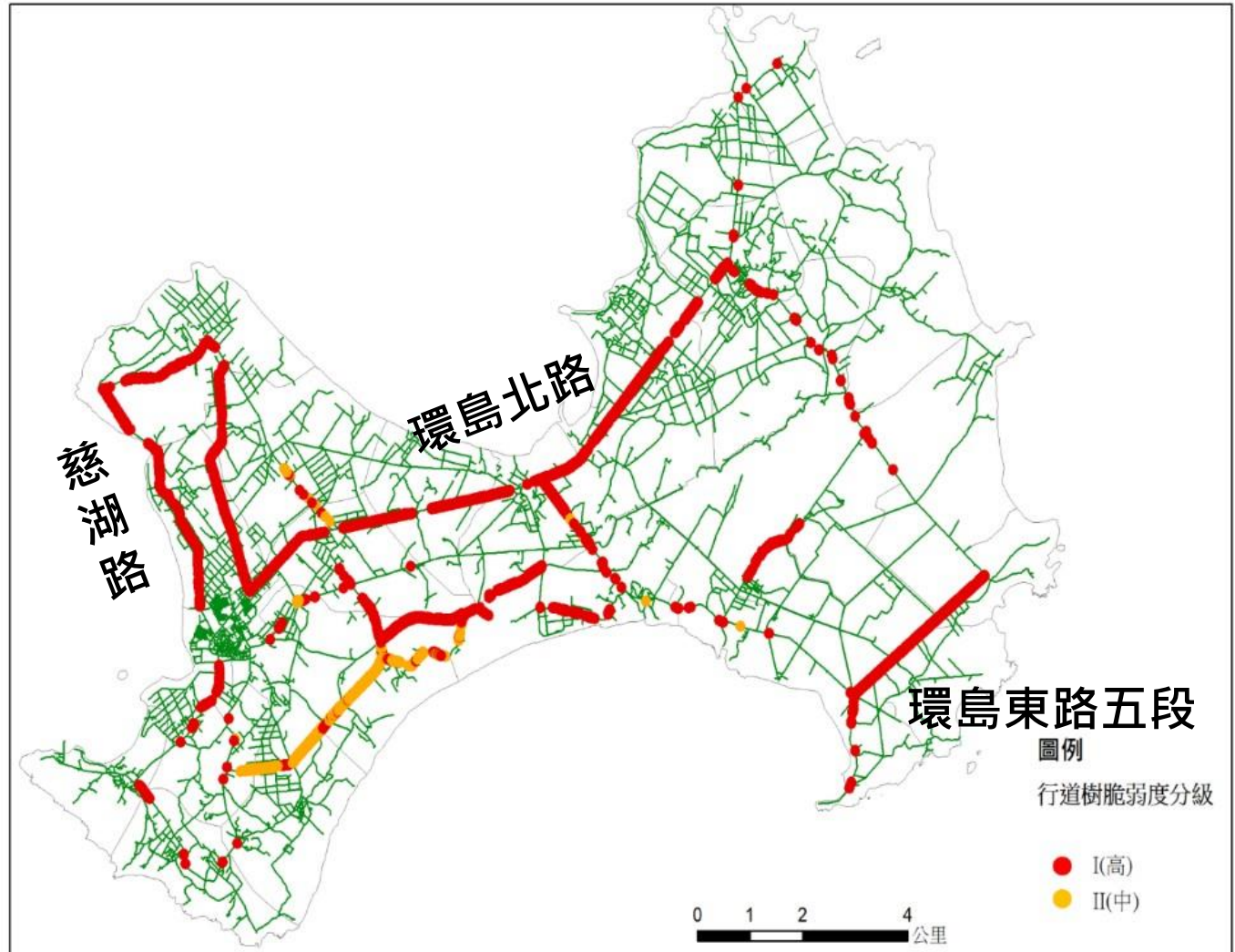
日期	潮汐	時間	相對臺灣 高程系統	相對當地 平均海平面	相對海圖
07/24(三)(農曆:06/19)      07/25(四)(農曆:06/20)      07/26(五)(農曆:06/21)					
金門縣 金寧 潮差：大 未來30天	滿潮	02:57	237	238	571
	乾潮	09:14	-189	-187	145
	滿潮	14:57	219	221	554
	乾潮	21:30	-257	-254	78
	滿潮	02:52	233	234	562
金門縣 金城 潮差：大 未來30天	乾潮	08:59	-186	-184	143
	滿潮	14:52	216	217	545
	乾潮	21:15	-253	-251	77
	滿潮	02:54	233	235	563
	乾潮	09:06	-187	-184	144
金門縣 烈嶼 潮差：大 未來30天	滿潮	14:54	216	218	546
	乾潮	21:22	-253	-251	77

日期	潮汐	時間	相對臺灣 高程系統	相對當地 平均海平面	相對海圖
07/24(三)(農曆:06/19)      07/25(四)(農曆:06/20)      07/26(五)(農曆:06/21)					
金門縣 金湖 潮差：大 未來30天	滿潮	02:42	213	210	537
	乾潮	08:43	-224	-225	101
	滿潮	14:40	198	195	522
	乾潮	20:59	-297	-299	27
	滿潮	03:10	223	221	563
金門縣 金沙 潮差：大 未來30天	乾潮	09:51	-235	-236	106
	滿潮	15:08	207	205	547
	乾潮	22:07	-312	-313	28
	滿潮	01:41	304	283	642
金門縣 烏坵 潮差：大 未來30天	乾潮	07:43	-179	-200	159
	滿潮	13:44	306	284	643
	乾潮	20:01	-245	-266	93

# 二、其他研判資料

以下檢附金門縣18條主要道路樹木傾倒脆弱度中、高級分布圖。

脆弱因子		耐風特性	
		較不耐風	較耐風
根害問題	較有根害問題	I (高)	II (中)
	較無根害問題	II (中)	III (低)



金門縣18條主要道路樹木傾倒脆弱度中、高級分布圖

# 二、其他研判資料

以下檢附金門縣風倒木處理經驗

杜蘇芮颱風導致風倒木照



- 當初**莫蘭蒂颱風**導致風倒木堆置處曾出現自燃情形。
- 去年**杜蘇芮風災**後產生的廢木主要有2處，一個在**西山靶場壕溝及林務所後方林地**中，其中雖有**持續定期進行巡視**，以**避免自燃風險**再次發生。
- 根據強韌台灣計畫審查意見，目前研判**西山靶場堆置處**，恐有動線狹小、車輛進出不易、交通不便等問題，本次建議可探討是否**另尋堆置場所**，並**規劃防火區隔線**空間，以避免後續災害發生。

西山靶場堆置處



林務所後方林地



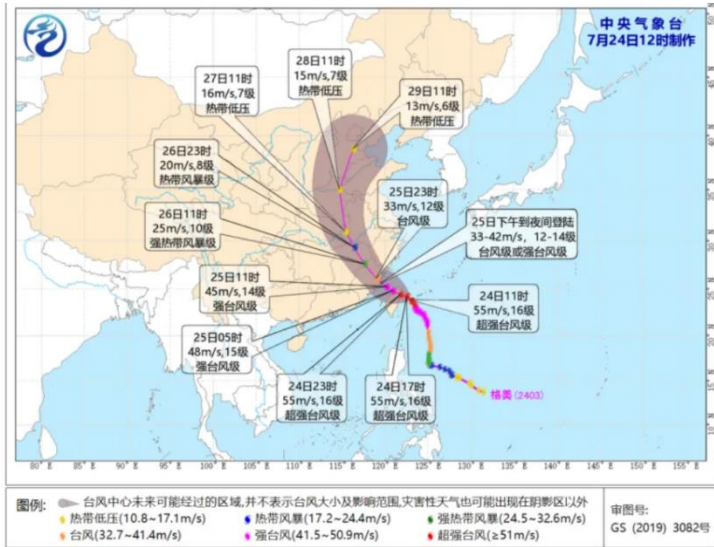


# 二、其他研判資料

資料來源：廈門市氣象局

資料時間：113年7月24日14時20分。

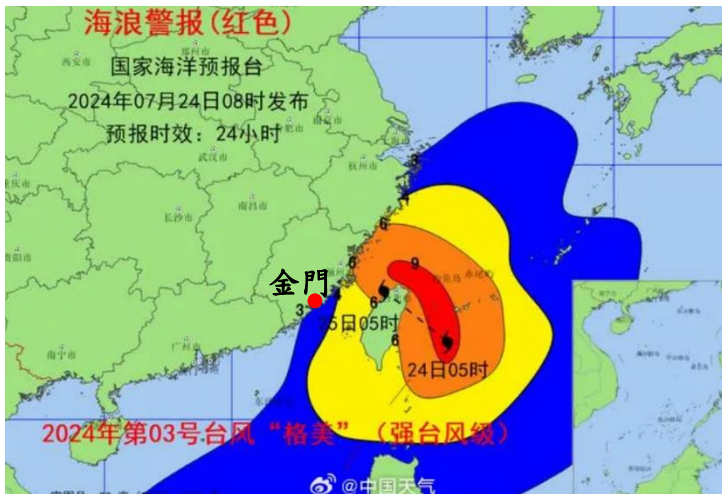
以下檢附廈門市氣象局相關資料



❖ 依廈門市氣象局預測資料，凱米颱風以每小時10-15公里的速度向西偏北方向移動，強度變化不大或略有增強。

❖ 預計本次颱風帶來累積降雨量達130mm。

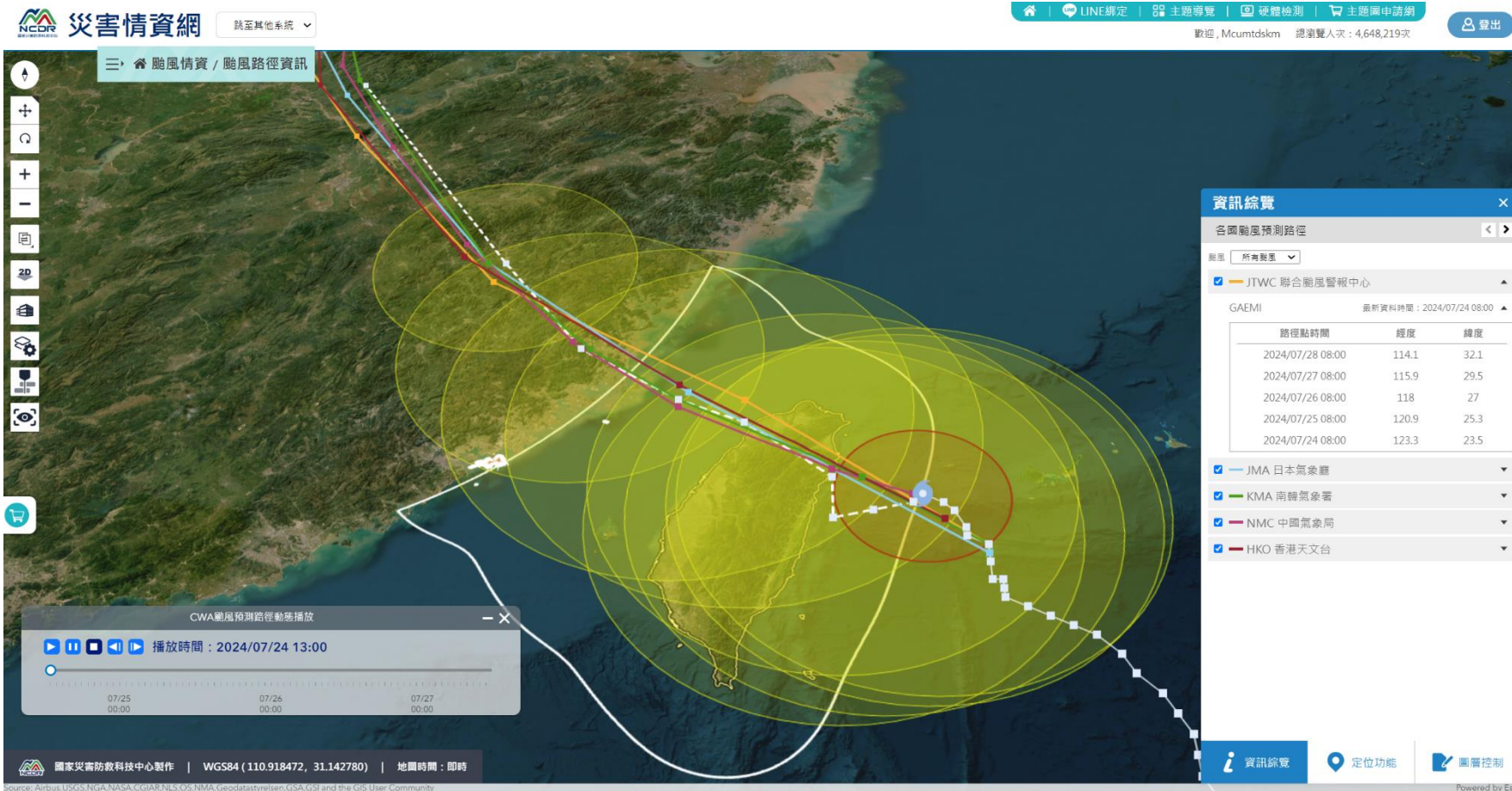
❖ 另外根據廈門市氣象局資料間接分析金門地區將出現3公尺的大浪。





# 二、其他研判資料

更多相關資訊請參閱金門縣災害情資網：<https://eocdss.ncdr.nat.gov.tw/web/km>



災害情資網 跳至其他系統

歡迎, Mcumtdskm 總瀏覽人次: 4,648,219次 登出

三、 颱風情資 / 颱風路徑資訊

各國颱風預測路徑

JTWC 聯合颱風警報中心

GAEMI 最新資料時間: 2024/07/24 08:00

路徑點時間	經度	緯度
2024/07/28 08:00	114.1	32.1
2024/07/27 08:00	115.9	29.5
2024/07/26 08:00	118	27
2024/07/25 08:00	120.9	25.3
2024/07/24 08:00	123.3	23.5

JMA 日本氣象廳  
KMA 南韓氣象署  
NMC 中國氣象局  
HKO 香港天文台

CWA 颱風預測路徑動態播放  
播放時間: 2024/07/24 13:00

國家災害防救科技中心製作 | WGS84 (110.918472, 31.142780) | 地圖時間: 即時

資訊綜覽 定位功能 圖層控制

Powered by Esri



金門縣災害情資網：

# 三、研判建議

依據目前中央氣象署資料其他資料顯示，凱米颱風相關重要時間如下：

- 凱米 ( GAEMI ) 成長為**強颱**，接觸金門的時間為**7月25日**。
- 預估金門縣七級風暴風半徑  
**接觸時間：7/25 05:10**  
**離地時間：7/26 00:50**
- 颱風最接近金門的時間：**7/25凌晨至7/26日凌晨**
- 25日下午適逢大潮期間，沿海低窪地區應慎防海水倒灌及積(淹)水
- 根據此颱風目前依據中央氣象局預測需**注意強風(8-10級風)**可能帶來之災損，可能造成停電、停水、路樹、電桿倒塌等影響；各單位應加強**風災**造成影響之各項整備工作，例如：**較易倒塌的樹種**、招牌、施工中之工程防災整備工作以及各項大型活動之防颱整備工作

簡報結束，敬請長官指教!