



110年金門縣觀光遊憩據點 遊客智慧技術統計分析案

110年年度報告書

中華電信股份有限公司企業客戶分公司

負責人：吳麗秀

聯絡人：林伯儒

聯絡人電話：082-315056

中華民國 111 年 01 月



目錄

目錄.....	ii
表目錄.....	iii
圖目錄.....	v
壹、 前言.....	1
一、 專案名稱.....	1
二、 專案背景.....	1
三、 專案目標.....	1
貳、 專案內容.....	3
一、 調查方法說明.....	3
二、 推估方式說明.....	7
參、 110 年年度分析報告.....	10
一、 分析內容說明.....	10
二、 年度活動人潮分析.....	12
三、 年度人潮熱度分析.....	28
四、 年度人潮輪廓分析.....	31
五、 年度人潮行為分析.....	35
肆、 結論.....	48
一、 總結.....	48
二、 附錄.....	50

表目錄

表 貳-1 分析指標定義表	6
表 參-1 金湖燈光節金湖飯店、太湖遊憩區到訪遊客年齡層分布	13
表 參-2 金湖燈光節金湖飯店、太湖遊憩區到訪遊客居住地分布	14
表 參-3 高粱老街風獅爺文化季陽翟老街到訪遊客年齡層分布	15
表 參-4 高粱老街風獅爺文化季陽翟老街到訪遊客居住地分布	16
表 參-5 高粱老街風獅爺文化季沙美老街到訪遊客年齡層分布	17
表 參-6 高粱老街風獅爺文化季沙美老街到訪遊客居住地分布	18
表 參-7 湖畔野 FUN 市集莒光樓到訪遊客年齡層分布	19
表 參-8 湖畔野 FUN 市集莒光樓到訪遊客居住地分布	20
表 參-9 烈嶼鄉芋頭季烈嶼九宮碼頭到訪遊客年齡層分布	21
表 參-10 烈嶼鄉芋頭季烈嶼九宮碼頭到訪遊客居住地分布	22
表 參-11 金門老兵召集令莒光樓外縣市遊客年齡層分布	23
表 參-12 金門老兵召集令莒光樓外縣市遊客居住地分布	24
表 參-13 金門老兵召集令獅山砲陣地、山后民俗文化村外縣市遊客年齡層分布	25
表 參-14 金門老兵召集令獅山砲陣地、山后民俗文化村外縣市遊客居住地分布	26
表 參-15 110 年度各縣市到訪金門遊客占常駐人口比例	27
表 參-16 110 年度各縣市到訪金門遊客占常駐人口與前月差異比例	27
表 參-17 110 年度各景點熱度排名	28
表 參-18 110 年度各景點月份到訪外縣市遊客淡旺季月份	29
表 參-19 110 年度各景點月份到訪金門縣居民遊客淡旺季月份	29
表 參-20 110 年度各景點性別比例分布	31
表 參-21 110 年度各景點年齡比例分布	32
表 參-22 110 年度各景點到訪遊客居住地分布	33
表 參-23 110 年度景點到訪遊客興趣占比	34
表 參-24 110 年度景點到訪外縣市遊客及金門居民遊客興趣排行	34
表 參-25 110 年度各景點外縣市遊客過夜地分布比例	35
表 參-26 110 年度各景點月份過夜率比例	35
表 參-27 110 年度各景點月份重遊率比例	36
表 參-28 110 年度各月外縣市遊客及金門居民遊客遊玩景點數量占比	37
表 參-29 110 年度各景點外縣市遊客及金門居民遊客平均重複到訪次數	37

表 參-30 110 年度各景點平假日及連續假日外縣市遊客及金門居民遊客到訪比例 ..	38
表 參-31 平假日及連續假日說明	38
表 參-32 110 年度各時段平假日及連續假日外縣市遊客及金門居民遊客到訪比例 ..	39
表 參-33 110 年度景點整體輿情來源占比	45
表 參-34 110 年度各景點正負面輿情聲量占比	45
表 肆-1 金門縣 110 年旅遊觀光人次統計表	50
表 肆-2 金門縣旅遊觀光旅客平均年齡統計	51

圖目錄

圖 貳-1 資料處理架構圖	3
圖 貳-2 向量式網格示意圖	4
圖 貳-3 金門尚義機場範圍示意圖	5
圖 貳-4 水頭碼頭範圍示意圖	5
圖 貳-5 烈嶼九宮碼頭範圍示意圖	5
圖 貳-6 莒光樓範圍示意圖	5
圖 貳-7 獅山砲陣地(山后民俗文化村)範圍示意圖.....	5
圖 貳-8 水頭聚落(含得月樓)範圍示意圖.....	5
圖 貳-9 珠山_歐厝聚落範圍示意圖	6
圖 貳-10 古寧頭南山_北山聚落範圍示意圖	6
圖 貳-11 后湖海濱公園範圍示意圖	6
圖 貳-12 金湖飯店(含太湖遊憩區)範圍示意圖.....	6
圖 參-1 活動對應景點圖示.....	12
圖 參-2 金湖燈光節金湖飯店、太湖遊憩區每日到訪人次趨勢	13
圖 參-3 高粱老街風獅爺文化季陽翟老街每日到訪人次趨勢	15
圖 參-4 高粱老街風獅爺文化季沙美老街每日到訪人次趨勢	17
圖 參-5 湖畔野 FUN 市集莒光樓每日到訪人次趨勢	19
圖 參-6 烈嶼鄉芋頭季烈嶼九宮碼頭每日到訪人次趨勢	21
圖 參-7 金門老兵召集令莒光樓外縣市遊客每日到訪人次趨勢	23
圖 參-8 金門老兵召集令獅山砲陣地、山后民俗文化村外縣市遊客每日到訪人次趨勢	25
圖 參-9 110 年度各景點熱度	28
圖 參-10 110 年度外縣市遊客及金門居民遊客各月份到訪人次趨勢	30
圖 參-11 110 年度各月與前月相比到訪遊客差異百分比.....	30
圖 參-12 110 年度各景點外縣市遊客及金門居民遊客性別比例分布	31
圖 參-13 110 年度各景點年齡比例分布	32
圖 參-14 110 年度各景點外縣市遊客及金門居民遊客年齡比例分布	33
圖 參-15 110 年度各景點每季過夜率差異比例	36
圖 參-16 110 年度水頭聚落到訪遊客抵達時間	39
圖 參-17 110 年度水頭碼頭到訪遊客抵達時間	40
圖 參-18 110 年度后湖海濱公園到訪遊客抵達時間	40

圖 參-19 110 年度沙美老街到訪遊客抵達時間	41
圖 參-20 110 年度金門尚義機場到訪遊客抵達時間	41
圖 參-21 110 年度金湖飯店、太湖遊憩區到訪遊客抵達時間	42
圖 參-22 110 年度烈嶼九宮碼頭到訪遊客抵達時間	42
圖 參-23 110 年度莒光樓到訪遊客抵達時間	43
圖 參-24 110 年度陽翟老街到訪遊客抵達時間	43
圖 參-25 110 年度獅山砲陣地、山后民俗文化村到訪遊客抵達時間	44
圖 參-26 110 年度各景點聲量趨勢	44
圖 參-27 110 年度金門尚義機場輿情正負面聲量趨勢	46
圖 參-28 110 年度水頭碼頭輿情正負面聲量趨勢	46
圖 參-29 110 年度陽翟老街輿情聲量趨勢	46
圖 參-30 110 年度沙美老街輿情聲量趨勢	47

壹、前言

一、專案名稱

110 年金門縣觀光遊憩據點遊客智慧技術統計分析案 (以下簡稱本案)。

二、專案背景

近年來電信大數據已成為掌握人潮流動及人潮輪廓的分析數據來源之一，電信業者不僅可以準確知道數據樣本資料的年齡、性別分布，還可以清楚知道其人潮地域分布，並且能運用去識別化後的資料進行停留時間、留宿行為分析，因此在各產業領域上電信大數據整合應用的案例越來越多，例如：觀光景點旅客分析、活動分析、交通人潮起迄分析及商圈分析...等。

本案為彌補傳統統計調查分析及推估概算方式之不足，擬運用遊客行動裝置訊號位置資料，透過電信大數據蒐集及分析，以瞭解遊客來金門縣出遊人數、旅遊地點及停留時間等資訊。藉此推估旅遊地點之淡旺季、遊客旅遊行為、喜好及動向等觀光訊息，作為機關研擬國際與國內觀光行銷及宣傳策略之依據，除提升金門縣整體觀光服務品質之外，更進一步增強金門縣國際旅遊觀光競爭力與能見度。

此外網路世界討論的熱門事物已逐漸成為探知民意的重要依據，網路輿情具有「自由性」、「交互性」、「偏差性」、「突發性」、「多元性」等特徵，經由輿情分析可協助政府在遊憩據點的經營規畫上了解民意方向，可作為後續規畫經營參考依據。

三、專案目標

為改善傳統統計調查分析及推估方式之不足，本案將運用電信大數據技術，分析統計金門縣轄內 10 處遊憩據點之旅客人數，並分析旅客的電信大數據資料，以掌握此 10 處遊憩據點內的旅客人潮輪廓與行為，作為後續主辦單位觀光政策規劃及發展之參考；另本案也運用輿情分析了解每季金門縣觀光旅遊網路聲量正負評，讓主辦單位可以知道遊客對金門觀光的討論熱度與好感度。

本案將分析金門縣內 10 處風景區：金門尚義機場、水頭碼頭、烈嶼九宮碼頭、莒光樓、

獅山砲陣地(山后民俗文化村)、水頭聚落(含得月樓)、陽翟老街、沙美老街、后湖海濱公園、金湖飯店(含太湖遊憩區)。

貳、專案內容

一、調查方法說明

本案將採用電信大數據的分析方法來調查本案 10 處據點 110 年的遊客人潮統計，利用行動裝置連線前端基地台設備所產生之連線紀錄進行定位分析，每一筆連線紀錄經由定位分析後會得到其定位之經緯度，本案分析師會再利用這些帶有經緯度資訊的定位資料進行本案相關的遊客人潮指標分析。

(一) 電信大資料資料處理流程架構說明

如圖 貳-1 所示行動用戶位置紀錄資料蒐集係指本公司於全台前端基地台設備經由行動裝置連線產生之記錄經由前端行動探針資料 (RAN Probe) 進行蒐集彙整動作傳送至 CEM/RAN 系統，再由資料處理工程師將資料進行格式轉換及資料欄位過濾後彙整到中華電信巨量平台。

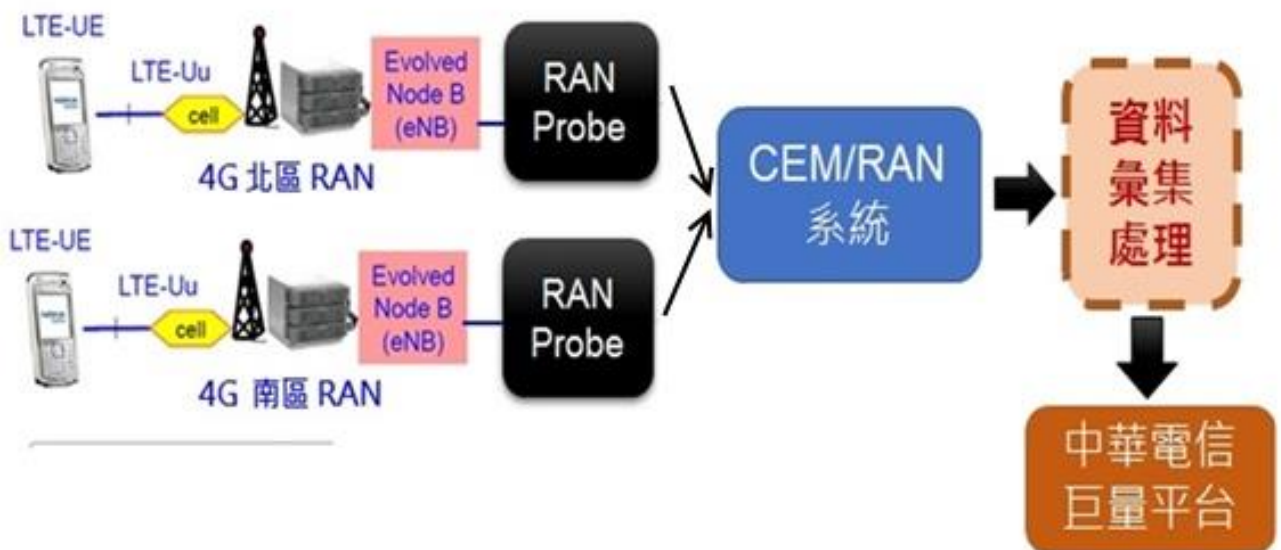


圖 貳-1 資料處理架構圖

(二) 研究限制

電信大數據雖然具備有大量樣本數、大範圍空間及長時間紀錄的分析優勢，但還是有下面四項研究限制，說明如下：

- I. 本研究係以中華電信用戶做為調查範圍進行活動旅客行為分析，並非普查。
- II. 信令資料網格為 50^2 公尺，據點範圍與網格範圍會有些許邊緣誤差。
- III. 為避免行動裝置使用者與申辦用戶不同，本研究會預先排除一人多機的樣本。
- IV. 來臺旅客係統計國際漫遊用戶，且漫遊用戶國籍係依核發 sim 卡之電信商國家作為識別，若常住台灣之外籍人士(新住民或長期外籍勞工)申辦中華電信門號則無法識別其國籍。

(三) 遊憩據點範圍定義

本團隊將調查範圍以全台地理圖資切割成 50 公尺*50 公尺的向量式網格為基礎如圖 貳-2 所示，並以此為依據先預擬本案 10 處遊憩據點：金門尚義機場、水頭碼頭、烈嶼九宮碼頭、莒光樓、獅山砲陣地(山后民俗文化村)、水頭聚落(含得月樓)、珠山_歐厝聚落、古寧頭南山_北山聚落、后湖海濱公園、金湖飯店(含太湖遊憩區)，地理涵蓋範圍如圖 貳-3 ~圖 貳-12 所示。

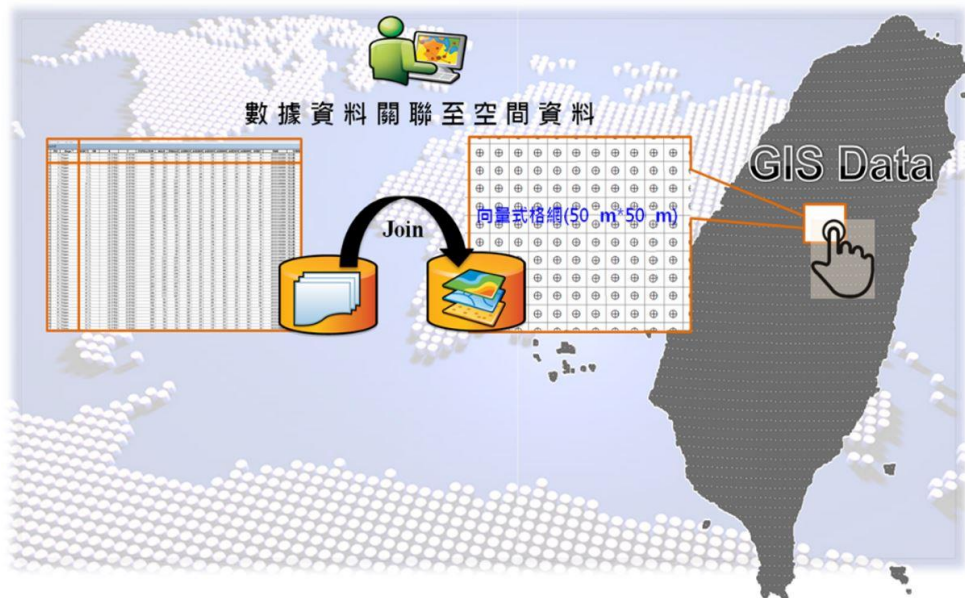


圖 貳-2 向量式網格示意圖

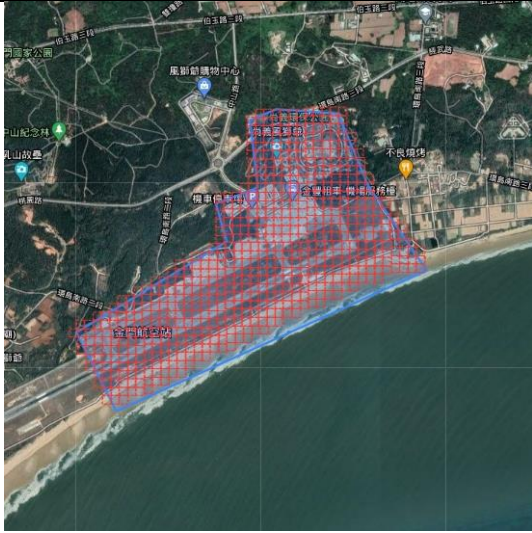


圖 貳-3 金門尚義機場範圍示意圖



圖 貳-4 水頭碼頭範圍示意圖

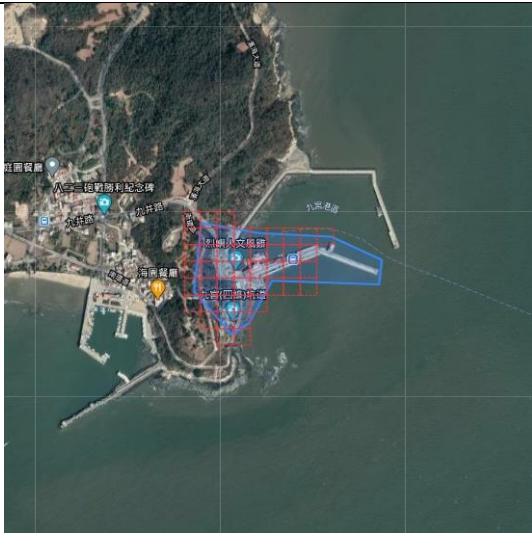


圖 貳-5 烈嶼九宮碼頭範圍示意圖

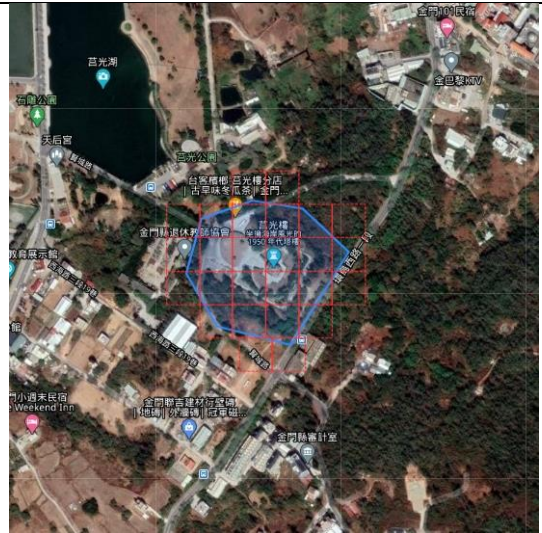


圖 貳-6 莒光樓範圍示意圖

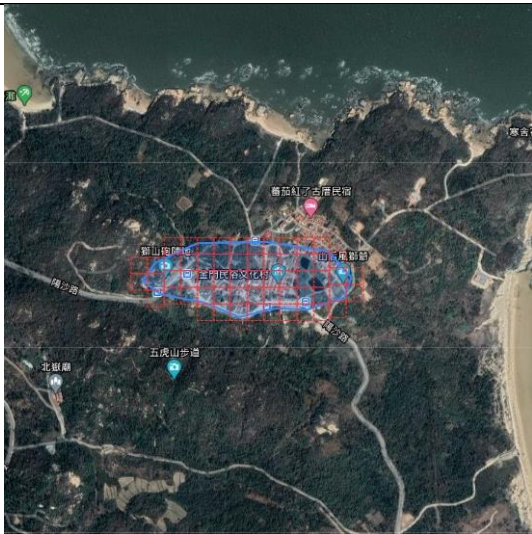


圖 貳-7 獅山砲陣地(山后民俗文化村)範圍示意圖



圖 貳-8 水頭聚落(含得月樓)範圍示意圖

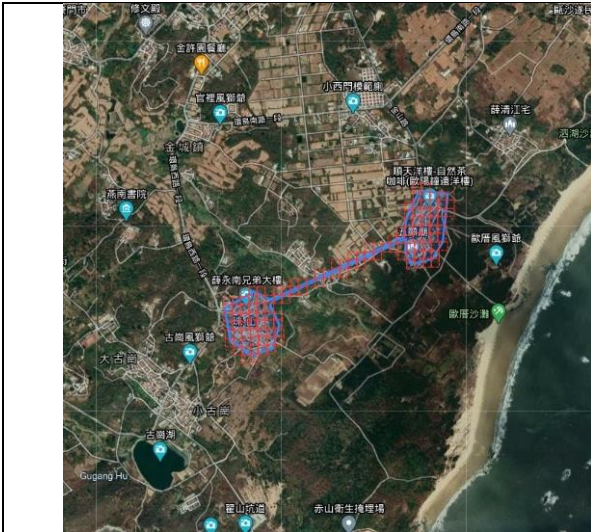


圖 貳-9 珠山_歐厝聚落範圍示意圖

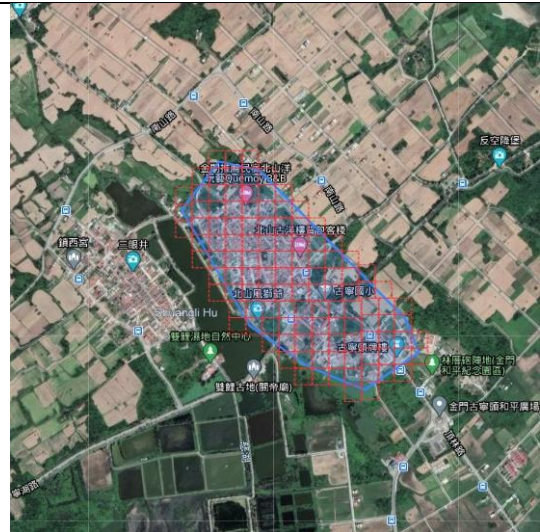


圖 貳-10 古寧頭南山_北山聚落範圍示意圖

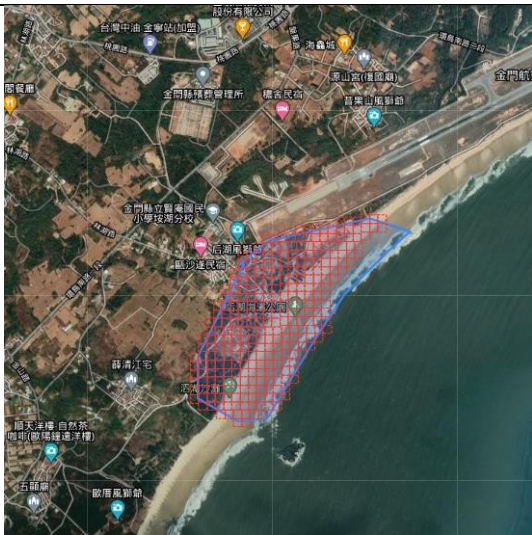


圖 貳-11 后湖海濱公園範圍示意圖



圖 貳-12 金湖飯店(含太湖遊憩區)範圍示意圖

(四) 分析指標定義

為有效掌握據點真實旅客人潮，避免居住地、工作地於據點周遭或路過無實質停留旅遊行為之人潮遭誤算為旅客，故定義旅客為非據點居民、工作者且於據點處停留 10 分鐘以上，且抵達據點時間位於早上 8 時至晚上 22 時之人潮，相關分析定義說明如表 貳-1 所示：

表 貳-1 分析指標定義表

面向	指標	定義
熱度	人潮數量	排除當地居民之外來遊客，並以停留 10 分鐘以上將其視為據點遊客，計算每天不重複人數。
	人潮趨勢	區分平假日計算各時段平均遊客人潮趨勢以及每日遊客人潮趨勢。

面向	指標	定義
輪廓	性別	依行動用戶申請基本資料識別。
	年齡	依行動用戶申請基本資料識別，區分 19 歲以下、20 歲~29 歲、30 歲~39 歲、40 歲~49 歲、50 歲~59 歲、60 歲以上 6 組級距。
	居住地	用戶當月晚上 10 時至隔日早上 7 時行動裝置主要停留點作為識別。
	國籍	用戶進行國際漫遊，運用手機 SIM 卡資料識別國際漫遊用戶國籍別。
行為	停留時間	依照旅客裝置停留在遊憩據點時間記錄識別。
	重遊	依照旅客裝置前一年曾經來過同一據點視為重遊。
	過夜	依照外縣市旅客（非金門縣居民）裝置當日夜間訊號主要停留位置位於金門縣轄內識別。

二、推估方式說明

(一) 國人旅客之推估方式

本團隊依據抽樣參與比例概念來進行遊憩據點整體遊客總數推估，先計算中華電信各輪廓(居住縣市、性別、年齡層)的用戶前往遊憩據點的抽樣參與比例後，再以此參與比例乘上實際的戶政人口數進行推估整體遊客總數，並避免行動裝置使用者與申辦門號用戶不同產生輪廓比例誤差，本團隊會預先排除一人多機的樣本，推估方法說明如下：

- I. 先統計每日收集中華用戶居住在各縣市的樣本數 C_i ，(i = 全台 22 個縣市)。
- II. 分析每日前往某個遊憩據點之中華用戶居住在各縣市的樣本數 A_i 。(i = 全台 22 個縣市)。
- III. 計算每日中華用戶居住在各縣市的樣本前往某個遊憩據點的比例 P_i

$$IV. P_i = \frac{A_i}{C_i} \quad (i = \text{全台 22 個縣市})$$

- IV. 再將全台戶政各縣市的居住人口數 R_i 乘上中華用戶居住在各縣市的樣本參加比率即可反推全台各縣市前往某個遊憩據點的人數 N_i

$$N_i = R_i * P_i \quad (i = \text{全台 22 個縣市})$$

- V. 將反推後的全台各縣市前往某個遊憩據點的人數加總起來即可得到推估後的總遊客

量 T

例如：中華用戶的台北市樣本數共 50 萬人，其中有 5,000 人前往水頭聚落，以中華樣本進行抽樣分析，中華用戶台北市樣本有 1% 的比例會前往水頭聚落，若戶政資料台北市人口數有 265 萬人，則將兩者相乘即可以合理推估出台北市約有 26,500 人會前往水頭聚落，依此類推將各縣市的推估人數加總起來即可推估全台前往水頭聚落的遊客數總量；本團隊亦以此方式推估出不同性別以及不同年齡層前往水頭聚落的遊客數量，並以此計算出推估後的遊客性別比例與年齡層比例。

(二) 外籍旅客之推估方式¹

由於使用中華電信漫遊之旅客樣本與入境統計數之國籍數量不同，故採用中華電信漫遊各國籍前往據點的參與比例再乘上實際該月各國籍的入境統計數來推估該月各國籍實際前往據點的人數：

設觀光統計資料庫之國家 c^2 來臺旅客入境數為

$$F_c \quad , \quad \text{其中 } c = \left\{ \begin{array}{l} 1, \text{ 國籍} = \text{南韓} \\ 2, \text{ 國籍} = \text{日本} \\ \dots \\ 10, \text{ 國籍} = \text{其他國家} \end{array} \right\}$$

中華電信統計各國家 c 來台使用漫遊服務之人數

$$CHT_c \quad , \quad \text{其中 } c = \left\{ \begin{array}{l} 1, \text{ 國籍} = \text{南韓} \\ 2, \text{ 國籍} = \text{日本} \\ \dots \\ 10, \text{ 國籍} = \text{其他國家} \end{array} \right\}$$

假設中華電信漫遊統計國家 c 前往第 i 組景點之來臺旅客數為

¹ 由於國籍反推需使用外交部統計之入境資料，故此項指標於每月 15 日前僅可提供未推估前之數字，待入境資料公布後，於下個月交付時再提供上上月之更新版本

² 來臺旅客國籍分析統計取其數量最多的前九名進行單獨統計，第 10 名之後皆納入其他國家進行統計

$$CHT_{ci} \quad \text{其中 } i = \left\{ \begin{array}{l} 1, \text{ 景點} = \text{金門尚義機場} \\ 2, \text{ 景點} = \text{水頭碼頭} \\ \dots \\ 10, \text{ 景點} = \text{金湖飯店(含太湖遊憩區)} \end{array} \right\}$$

則可推得某國家 c 到某景點 i 的數量分布

$$Z_{ci} = \frac{CHT_{ci}}{CHT_c} \times F_c$$

舉例說明如下：

- I. 假設中華電信統計該月日本用戶使用漫遊之數量為 50,000，其中有 100 位日本旅客前往水頭聚落，代表日本遊客約有 $\frac{100}{50,000} = 0.2\%$ 的比例會前往水頭聚落。
- II. 若觀光統計資料庫該月日本入境數為 100,000，利用 I 樣本計算出的 0.2% 參與比例即可推估該月前往水頭聚落之日本旅客約為 $100,000 \times 0.2\% = 200$ 日本旅客前往水頭聚落。

參、110 年年度分析報告

一、分析內容說明

鄰近廈門的金門，與週遭星羅棋布的十二座島嶼們，共組為金門縣；因為地理位置的關係，過去被定位為戰略據點。金門有豐富的文化資產，閩南、洋樓建築群，風景名勝遍佈全島各地，全縣更有 9 處國定古蹟及 83 處縣定古蹟，加上金門歷經「古寧頭大戰」、「八二三」砲戰等戰役之洗禮，豐富的戰爭遺跡及軍事工事，也成為當今獨具的觀光景色，每逢秋冬之際，金門總會染上一片片金黃，成熟的高粱隨風搖曳，空氣中瀰漫著高粱的香氣，成為金門經典的秋日風情，是觀光旅遊的好地方。

本案透過電信大數據蒐集及分析，以瞭解遊客來金門縣指定 10 處景點到訪人次、遊客人數趨勢及遊客輪廓網路行為和輿情等資訊。藉此推估旅遊地點之淡旺季、疫情下對到訪遊客數衝擊影響及各景點活動所吸引遊客族群等觀光訊息，作為機關研擬國際與國內觀光行銷及宣傳策略之依據，除提升金門縣整體觀光服務品質之外，更進一步增強金門縣國際旅遊觀光競爭力與能見度。

分析時間為 110 年 1 月至 110 年 12 月，分析據點為金門縣內 10 處遊憩據點，為金門尚義機場、水頭碼頭、烈嶼九宮碼頭、莒光樓、獅山砲陣地(山后民俗文化村)、水頭聚落(含得月樓)、陽翟老街、沙美老街、后湖海濱公園、金湖飯店(含太湖遊憩區)，分析內容如下：

(一) 年度活動人潮分析

- 金湖燈光節
- 烈嶼鄉芋頭季
- 湖畔野 FUN 市集
- 高粱老街風獅爺文化季
- 金門老兵召集令
- 110 年旅展

(二) 年度人潮熱度分析

- 年度景點熱度排名
- 年度景點淡旺季月份
- 年度景點遊客人數趨勢
- 疫情下對到訪遊客數的衝擊

(三) 年度人潮輪廓分析

- 遊客性別分布
- 遊客年齡層分布
- 遊客居住地分布
- 遊客興趣輪廓

(四) 年度人潮行為分析

- 遊客過夜地分布
- 遊客過夜率分布
- 遊客重遊率分布
- 遊客遊玩景點數
- 遊客重複到訪數
- 遊客平假日到訪比例
- 景點遊客到訪時段趨勢
- 景點輿情來源

二、年度活動人潮分析

金門縣觀光處結合古蹟及季節特色，於 110 年於不同月分舉辦了許多應景相關活動，並可藉由本專案了解其到訪遊客人次數量及其輪廓行為，相關活動對應本次專案景點如圖 參-1 所示。



圖 參-1 活動對應景點圖示

(一) 金湖燈光節(110/2/10 至 110/4/30)

首次舉辦的金湖燈光節展現金湖特色，於金湖鎮尚義機場圓環及新市商圈沿線布置，吸引返鄉遊客及各年齡的民眾前來觀賞，拍照打卡，點亮整個新市鬧區，也吸引逛街人潮，廣受好評，活動並延長點燈一個月，至 5 月 30 日才畫下句點，讓民眾和在地商家可以繼續享受繽紛璀璨的金湖商圈。

於活動期間金湖飯店、太湖遊憩區景點每日平均到訪人次為 5,893 人次，其中於 2 月 12 日農曆春節大年初一達到活動高峰，共有 12,626 人次到訪，到訪人次趨勢如圖 三 2 所示。到訪遊客中，男性遊客比例較女性遊客多，占比約 56.44%，女性遊客占比為 43.56%；較多 20 至 29 歲年輕族群遊客到訪參觀，占比約 19.59%，也有許多 30 至 39 歲的遊客到訪參觀；到訪遊客以金門縣居民遊客為大宗，外縣市遊客占比僅為 17.63%，外縣市遊客多為新北市民及台北市民。

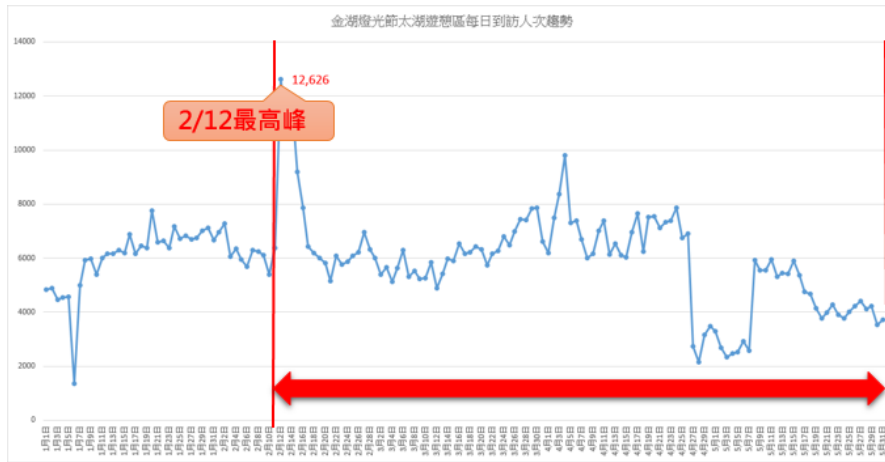


圖 參-2 金湖燈光節金湖飯店、太湖遊憩區每日到訪人次趨勢

表 參-1 金湖燈光節金湖飯店、太湖遊憩區到訪遊客年齡層分布

年齡層	占比
19歲以下	11.56%
20~29歲	19.59%
30~39歲	18.46%
40~49歲	14.28%
50~59歲	18.32%
60歲以上	17.80%

表 參-2 金湖燈光節金湖飯店、太湖遊憩區到訪遊客居住地分布

縣市	占比
金門縣	83.36%
新北市	3.72%
台北市	2.12%
高雄市	2.07%
台中市	2.05%
桃園市	1.55%
台南市	1.15%
屏東縣	0.62%
彰化縣	0.62%
雲林縣	0.42%
宜蘭縣	0.30%
新竹縣	0.29%
新竹市	0.27%
南投縣	0.26%
苗栗縣	0.25%
基隆市	0.25%
嘉義縣	0.22%
嘉義市	0.18%
花蓮縣	0.17%
台東縣	0.10%
澎湖縣	0.04%
連江縣	0.01%

(二) 高粱老街風獅爺文化季(110/9/18 至 110/11/18)

風獅爺是金門特有的文化，又稱風獅、石獅爺、石獅公。早期金門因林木逐漸消失殆盡、東北季風非常強勁，先民為了防止風害，設立風獅爺來鎮風止煞，如今已形成全台獨有的信仰文化，且每逢秋冬之際，金門總會染上一片片金黃，成熟的高粱隨風搖曳，空氣中瀰漫著高粱的香氣，成為金門經典的秋日風情，讓秋季帶領體驗東北季風下金沙鎮獨有的鄉鎮特色，有沙美老街，有遼闊的高粱田，還有各式各樣的風獅爺，本次活動採用現在最流行的手機 APP 實境 AR 體驗，帶領遊客造訪金沙鎮每尊風獅爺外，今年還擴展地圖資訊至金門全島的風獅爺！APP 能實境與影像互動，和「旅行版風獅爺」入鏡合影。

於活動期間陽翟老街每日平均到訪人次為 1,638 人次，其中 10 月 3 日為最高峰，有 2,547 人次到訪，到訪人次趨勢如圖 參-3 所示。到訪遊客中，男性遊客比例較女性遊客多，占比約 54.14%，女性遊客占比為 45.86%；較多 30 至 39 歲年輕族群遊客到訪參觀，占比約 19.38%，也有許多 20 至 29 歲及 50 至 59 歲的遊客到訪參觀；到訪遊客以金門縣居民遊客為大宗，外縣市遊客占比僅為 8.59%，外縣市遊客多為新北市市民及台北市市民。11 月 20 日於金東電影院舉辦的風獅爺音樂快閃市集，更有許多民眾到訪，約有 4,695 人次。

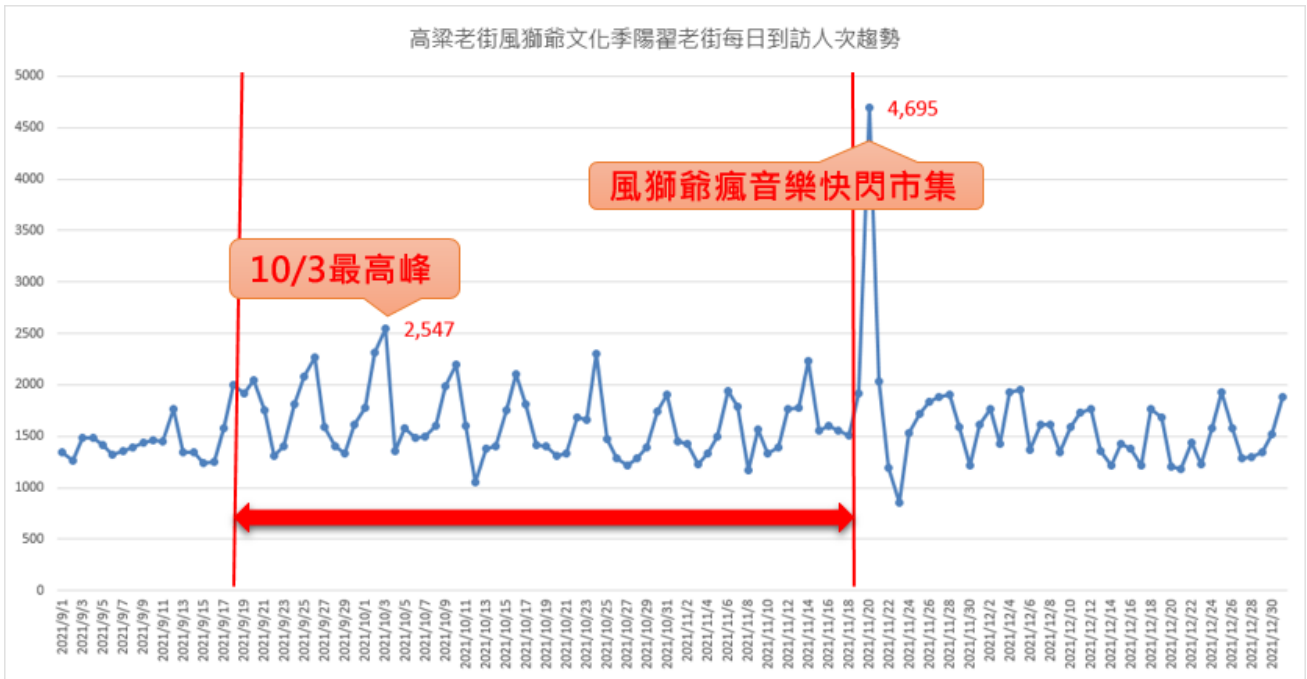


圖 參-3 高粱老街風獅爺文化季陽翟老街每日到訪人次趨勢

表 參-3 高粱老街風獅爺文化季陽翟老街到訪遊客年齡層分布

年齡層	占比
19歲以下	9.14%
20~29歲	19.38%
30~39歲	21.18%
40~49歲	15.15%
50~59歲	19.54%
60歲以上	15.60%

表 參-4 高粱老街風獅爺文化季陽翟老街到訪遊客居住地分布

縣市	占比
金門縣	91.41%
新北市	2.16%
台北市	1.23%
台中市	1.03%
高雄市	0.96%
桃園市	0.81%
台南市	0.54%
彰化縣	0.40%
屏東縣	0.34%
苗栗縣	0.14%
新竹縣	0.13%
嘉義縣	0.13%
新竹市	0.12%
雲林縣	0.11%
南投縣	0.10%
宜蘭縣	0.10%
基隆市	0.09%
嘉義市	0.06%
花蓮縣	0.06%
連江縣	0.04%
澎湖縣	0.02%
台東縣	0.02%

於活動期間沙美老街每日平均到訪人次為 3,218 人次，其中 10 月 3 日為最高峰，有 5,434 人次到訪，到訪人次趨勢如圖 參-4 所示。到訪遊客中，男性遊客比例較女性遊客多，占比約 51.22%，女性遊客占比為 48.78%；較多 60 歲以上老年族群遊客到訪參觀，占比約 20.14%，也有許多 30 至 39 歲及 50 至 59 歲的遊客到訪參觀；到訪遊客以金門縣居民遊客為大宗，外縣市遊客占比僅為 4.65%，外縣市遊客多為新北市民及台北市民。12 月 25 日於沙美市區舉辦金沙聖誕瘋 HEN 大活動，有 5,629 人次到訪。



圖 參-4 高粱老街風獅爺文化季沙美老街每日到訪人次趨勢

表 參-5 高粱老街風獅爺文化季沙美老街到訪遊客年齡層分布

年齡層	占比
19歲以下	10.77%
20~29歲	15.80%
30~39歲	18.00%
40~49歲	15.47%
50~59歲	19.82%
60歲以上	20.14%

表 參-6 高粱老街風獅爺文化季沙美老街到訪遊客居住地分布

縣市	占比
金門縣	89.68%
新北市	2.57%
台北市	1.47%
桃園市	1.19%
高雄市	1.17%
台中市	1.08%
台南市	0.67%
彰化縣	0.40%
屏東縣	0.36%
新竹市	0.18%
新竹縣	0.17%
雲林縣	0.17%
苗栗縣	0.15%
嘉義縣	0.15%
南投縣	0.13%
宜蘭縣	0.13%
基隆市	0.12%
嘉義市	0.06%
花蓮縣	0.06%
台東縣	0.04%
連江縣	0.03%
澎湖縣	0.03%

(三) 湖畔野 FUN 市集(110/10/9 至 110/10/11)

為期三天的「湖畔野 FUN 市集」活動，在風光明媚、洋溢浪漫風情的莒光湖大草原舉行，豐富多樣的攤位吸引鄉親和遊客到訪。集結台灣 15 部排隊「幽靈餐車」、在地 20 多家包括輕食、手作、文創、設計等特色攤商共襄盛舉。當地民眾帶著小朋友吃美食、聽音樂，在湖畔大草地說說笑笑，共享假期親子同樂的美好時光。

於活動期間莒光樓每日平均到訪人次為 9,269 人次，其中 10 月 10 日國慶日為主活動日，達到到訪人次最高峰，有 11,527 人次到訪，到訪人次趨勢如圖 參-5 所示。到訪遊客中，女性遊客比例較男性遊客多，占比約 53.78%，男性遊客占比為 46.22%；較多 39 歲以下青壯族群遊客到訪參觀，其中 20 至 29 歲遊客占比最高，約 23.85%；到訪遊客以金門縣居民遊客為大宗，外縣市遊客占比僅為 7.05%，外縣市遊客多為新北市民及高雄市民。



圖 參-5 湖畔野 FUN 市集莒光樓每日到訪人次趨勢

表 參-7 湖畔野 FUN 市集莒光樓到訪遊客年齡層分布

年齡層	占比
19歲以下	18.10%
20~29歲	23.85%
30~39歲	20.32%
40~49歲	14.64%
50~59歲	12.32%
60歲以上	10.76%

表 參-8 湖畔野 FUN 市集莒光樓到訪遊客居住地分布

縣市	占比
金門縣	92.95%
新北市	1.45%
高雄市	1.13%
台北市	1.10%
桃園市	0.76%
台中市	0.71%
台南市	0.36%
屏東縣	0.30%
彰化縣	0.27%
宜蘭縣	0.16%
雲林縣	0.15%
新竹縣	0.12%
新竹市	0.10%
南投縣	0.10%
基隆市	0.08%
嘉義縣	0.06%
花蓮縣	0.05%
澎湖縣	0.05%
苗栗縣	0.04%
嘉義市	0.04%
連江縣	0.01%
台東縣	0.00%

(四) 烈嶼鄉芋頭季(110/10/1 至 110/11/30)

烈嶼鄉芋頭非常有名、特別鬆綿好吃，以「入口即化」聞名，還享有「烈嶼芋唔免哺」(不用嚼)美譽，贏得「香芋頭」、「紫寶石」美名。每年的「芋頭季」最受遊客歡迎的就是採芋體驗農家樂，活動除了挖芋頭、親子互動遊戲之外，還有景點打卡換好禮、文創商品、觀光市集....等各種有趣活動，晚上的星光之夜，還有歌星表演，活動十分熱鬧、精彩有趣。

於活動期間烈嶼九宮碼頭每日平均到訪人次為 2,271 人次，其中 10 月 30 日為主活動日，達到到訪人次最高峰，有 4,651 人次到訪，到訪人次趨勢如圖 參-6 所示。到訪遊客中，男性遊客比例較女性遊客多，占比約 56.63%，女性遊客占比為 43.37%；較多 60 歲以上老年族群遊客到訪參觀，也有許多 20 至 29 歲及 50 至 59 歲遊客到訪；到訪遊客以金門縣居民遊客為大宗，外縣市遊客占比僅為 16.43%，外縣市遊客多為新北市民及高雄市民。

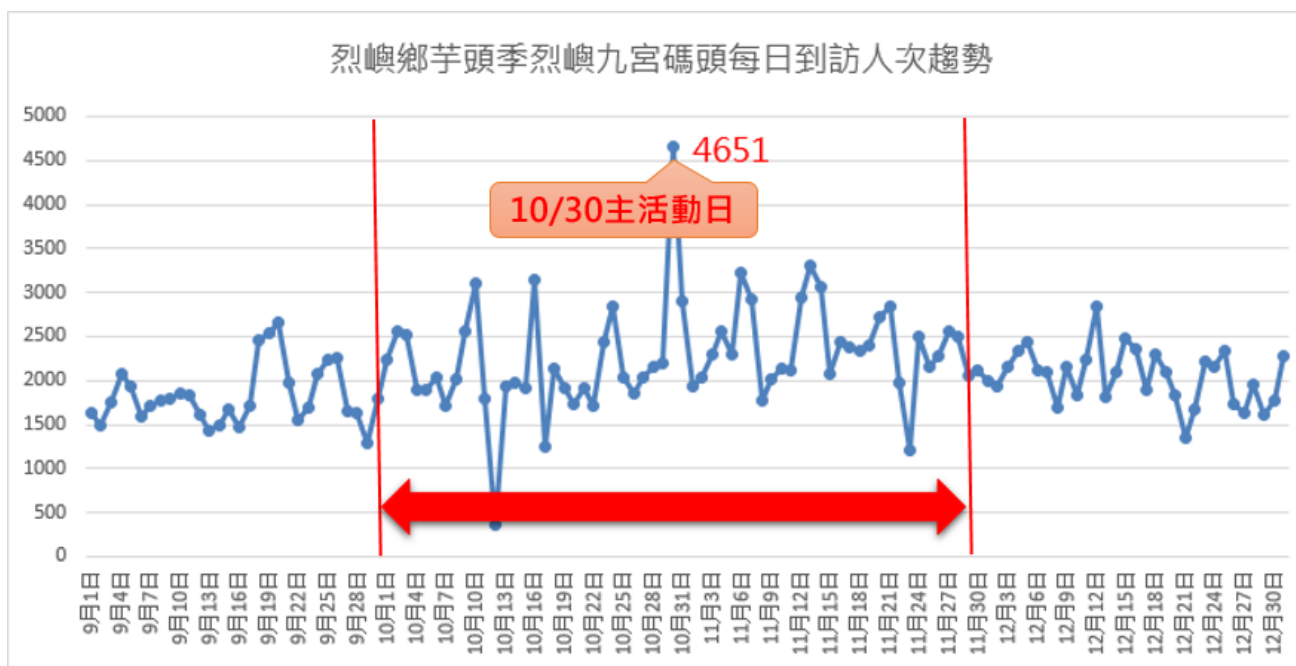


圖 參-6 烈嶼鄉芋頭季烈嶼九宮碼頭每日到訪人次趨勢

表 參-9 烈嶼鄉芋頭季烈嶼九宮碼頭到訪遊客年齡層分布

年齡層	占比
19歲以下	6.62%
20~29歲	19.94%
30~39歲	16.33%
40~49歲	14.82%
50~59歲	19.90%
60歲以上	22.39%

表 參-10 烈嶼鄉芋頭季烈嶼九宮碼頭到訪遊客居住地分布

縣市	占比
金門縣	83.57%
新北市	3.11%
高雄市	2.10%
台北市	2.04%
桃園市	1.92%
台中市	1.81%
台南市	1.15%
彰化縣	0.92%
屏東縣	0.55%
雲林縣	0.41%
宜蘭縣	0.34%
南投縣	0.30%
苗栗縣	0.26%
基隆市	0.26%
新竹縣	0.25%
嘉義縣	0.25%
新竹市	0.24%
嘉義市	0.21%
花蓮縣	0.13%
台東縣	0.11%
澎湖縣	0.04%
連江縣	0.03%

(五) 金門老兵召集令(110/10/15 至 110/12/15)

邁入第四年的金門老兵召集令活動已成為金門的招牌旅遊活動之一，回響一年比一年熱烈，今年的活動將近有 200 家特約店家共襄盛舉，200 店家涵蓋旅行社、租車、餐飲、小吃、冰果室、旅宿、理髮廳、貢糖、麵線、一條根、鋼刀、烘焙、五金建材、按摩店等，觀光處製作精美《老兵福利社》手冊供老兵尋訪，儘所能貼近老兵懷舊的心情，讓老兵重溫光榮難忘的草綠服歲月。

於活動期間莒光樓外縣市遊客每日平均到訪人次為 683 人次，其中 11 月 13 日達到到訪人次最高峰，有 1,144 人次到訪，到訪人次趨勢如圖 參-7 所示。到訪遊客中，男性遊客比例較女性遊客多，占比約 51.42%，女性遊客占比為 48.58%；較多 50 歲以上老年族群遊客到訪參觀，其中 50 至 59 歲到訪遊客比例最高，約 24.72%；到訪外縣市遊客以新北市市民為主，其次為高雄市民及台北市民。

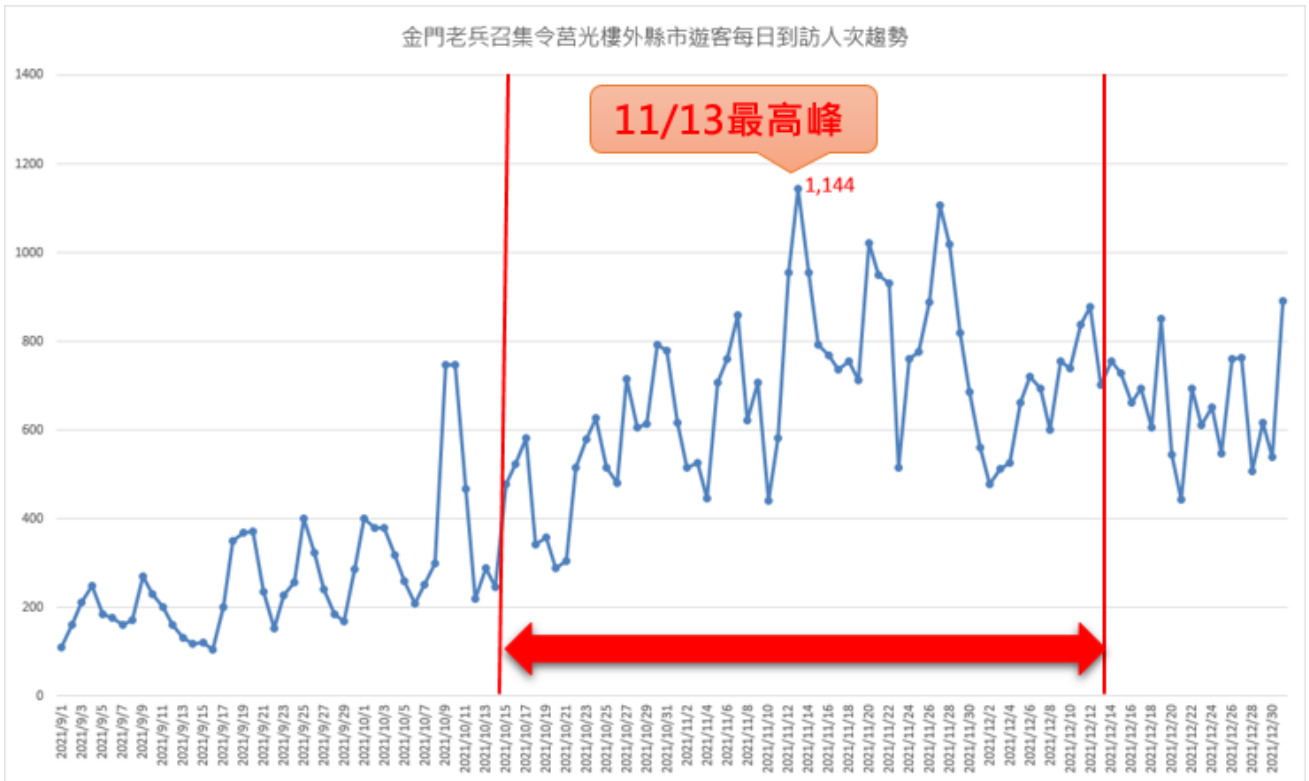


圖 參-7 金門老兵召集令莒光樓外縣市遊客每日到訪人次趨勢

表 參-11 金門老兵召集令莒光樓外縣市遊客年齡層分布

年齡層	占比
19歲以下	1.42%
20~29歲	14.90%
30~39歲	18.23%
40~49歲	18.62%
50~59歲	24.72%
60歲以上	22.11%

表 參-12 金門老兵召集令莒光樓外縣市遊客居住地分布

縣市	占比
新北市	19.71%
台北市	12.83%
高雄市	12.41%
台中市	11.47%
桃園市	10.13%
台南市	7.26%
彰化縣	5.20%
屏東縣	3.56%
苗栗縣	2.25%
雲林縣	2.16%
宜蘭縣	1.96%
南投縣	1.68%
基隆市	1.65%
嘉義縣	1.61%
新竹市	1.54%
新竹縣	1.49%
嘉義市	1.14%
花蓮縣	0.86%
台東縣	0.50%
澎湖縣	0.45%
連江縣	0.12%

於活動期間獅山砲陣地、山后民俗文化村外縣市遊客每日平均到訪人次為 426 人次，其中 11 月 26 日達到到訪人次最高峰，有 942 人次到訪，到訪人次趨勢如所示。到訪遊客中，男性遊客比例較女性遊客多，占比約 50.29%，女性遊客占比為 49.72%；較多 50 歲以上老年族群遊客到訪參觀，其中 50 至 59 歲到訪遊客比例最高，約 25.05%；到訪外縣市遊客以新北市民為主，其次為高雄市民及台中市民。

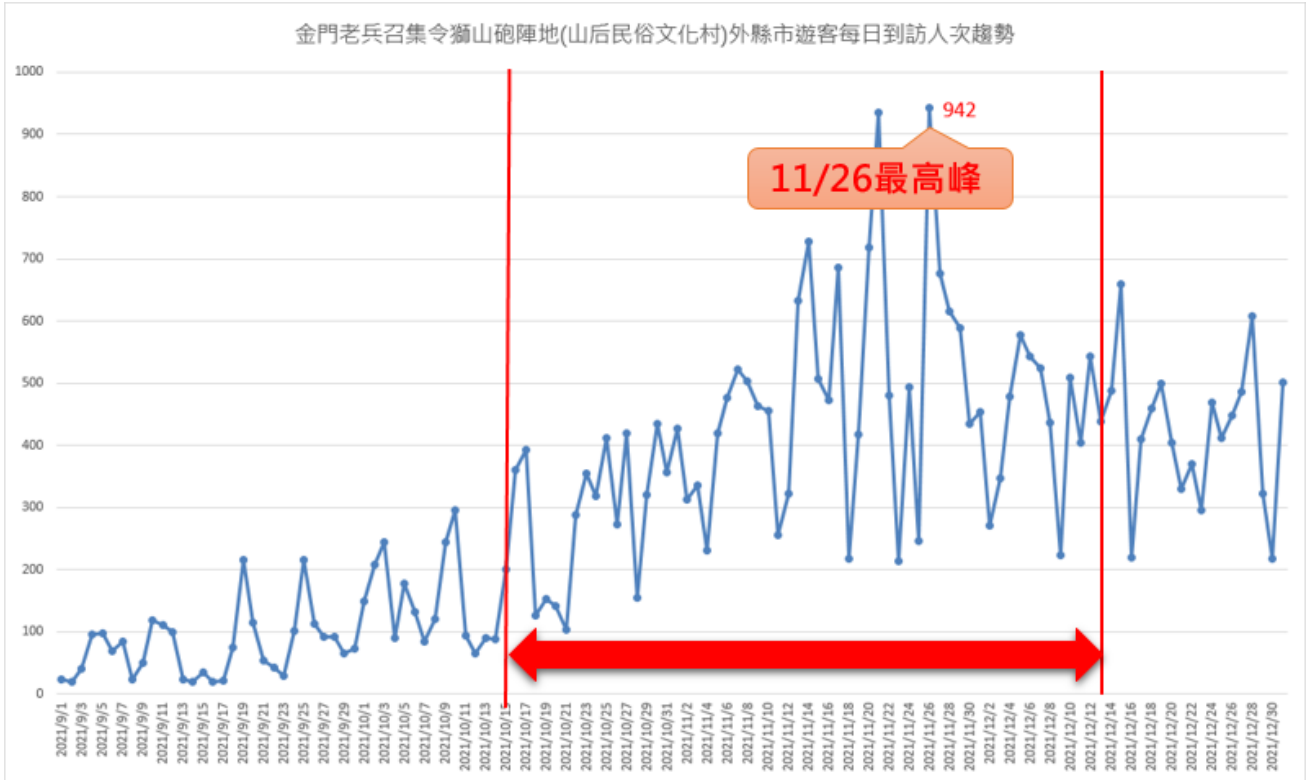


圖 參-8 金門老兵召集令獅山砲陣地、山后民俗文化村外縣市遊客每日到訪人次趨勢

表 參-13 金門老兵召集令獅山砲陣地、山后民俗文化村外縣市遊客年齡層分布

年齡層	占比
19歲以下	0.77%
20~29歲	12.53%
30~39歲	18.16%
40~49歲	19.00%
50~59歲	25.05%
60歲以上	24.49%

表 參-14 金門老兵召集令獅山砲陣地、山后民俗文化村外縣市遊客居住地分布

縣市	占比
新北市	18.22%
高雄市	12.75%
台中市	11.93%
台北市	11.61%
桃園市	9.92%
台南市	7.94%
彰化縣	5.62%
屏東縣	3.37%
苗栗縣	2.60%
雲林縣	2.39%
宜蘭縣	2.09%
南投縣	1.82%
新竹市	1.66%
新竹縣	1.58%
嘉義縣	1.58%
基隆市	1.57%
嘉義市	1.39%
花蓮縣	0.77%
澎湖縣	0.54%
台東縣	0.48%
連江縣	0.17%

(六) 110 年旅展

金門縣政府觀光處於「台北國際夏季旅展」、「台北國際觀光博覽會」、「ITF 台北國際旅展」及「高雄國際旅展」設置金門館展位，為「金門海洋藝術季-金色寧境」及「金門老兵召集令」等等活動宣傳，搶攻秋冬國旅市場，金門的各項特產也都有參展，推出超優惠旅展價。展售項目琳瑯滿目。

各縣市到訪金門遊客占常駐人口比例以新北市最高，其次為台北市及桃園市。於 10 月起至 11 月底參與「台北國際夏季旅展」、「台北國際觀光博覽會」及「ITF 台北國際旅展」，北北桃到訪金門遊客占常駐人口比例與前月相比皆呈現正成長；於 12 月參與「高雄國際旅展」，高屏到訪金門遊客占常駐人口比例也呈現正成長。

表 參-15 110 年度各縣市到訪金門遊客占常駐人口比例

縣市	11001	11002	11003	11004	11005	11006	11007	11008	11009	11010	11011	11012	總計
基隆市	0.22%	0.26%	0.34%	0.37%	0.22%	0.02%	0.05%	0.09%	0.17%	0.23%	0.17%	0.30%	0.20%
台北市	0.33%	0.37%	0.38%	0.44%	0.30%	0.03%	0.06%	0.13%	0.19%	0.26%	0.33%	0.40%	0.27%
新北市	0.34%	0.54%	0.41%	0.51%	0.32%	0.03%	0.07%	0.16%	0.21%	0.30%	0.35%	0.39%	0.30%
桃園市	0.30%	0.41%	0.36%	0.44%	0.30%	0.03%	0.06%	0.13%	0.19%	0.27%	0.34%	0.33%	0.26%
新竹縣	0.18%	0.21%	0.19%	0.33%	0.22%	0.01%	0.03%	0.05%	0.09%	0.14%	0.17%	0.17%	0.15%
新竹市	0.23%	0.29%	0.26%	0.33%	0.18%	0.02%	0.03%	0.07%	0.10%	0.16%	0.23%	0.22%	0.18%
苗栗縣	0.20%	0.16%	0.18%	0.35%	0.18%	0.01%	0.02%	0.05%	0.08%	0.11%	0.21%	0.26%	0.15%
台中市	0.26%	0.29%	0.30%	0.40%	0.26%	0.03%	0.05%	0.09%	0.13%	0.18%	0.25%	0.29%	0.21%
彰化縣	0.17%	0.18%	0.20%	0.27%	0.17%	0.01%	0.03%	0.05%	0.09%	0.15%	0.22%	0.23%	0.15%
南投縣	0.19%	0.18%	0.25%	0.33%	0.22%	0.03%	0.04%	0.08%	0.09%	0.16%	0.26%	0.29%	0.18%
雲林縣	0.13%	0.14%	0.18%	0.35%	0.21%	0.01%	0.02%	0.03%	0.07%	0.10%	0.21%	0.17%	0.13%
嘉義縣	0.13%	0.13%	0.17%	0.23%	0.14%	0.01%	0.03%	0.06%	0.09%	0.13%	0.16%	0.17%	0.12%
嘉義市	0.18%	0.19%	0.27%	0.36%	0.19%	0.01%	0.03%	0.06%	0.10%	0.15%	0.27%	0.22%	0.17%
台南市	0.23%	0.25%	0.25%	0.33%	0.21%	0.02%	0.05%	0.08%	0.12%	0.18%	0.24%	0.24%	0.18%
高雄市	0.30%	0.32%	0.34%	0.40%	0.27%	0.06%	0.09%	0.12%	0.18%	0.25%	0.32%	0.37%	0.25%
屏東縣	0.27%	0.26%	0.32%	0.40%	0.23%	0.05%	0.08%	0.11%	0.16%	0.24%	0.28%	0.31%	0.23%
宜蘭縣	0.20%	0.20%	0.28%	0.26%	0.17%	0.01%	0.02%	0.04%	0.09%	0.14%	0.32%	0.23%	0.16%
花蓮縣	0.34%	0.16%	0.25%	0.28%	0.20%	0.02%	0.03%	0.06%	0.07%	0.11%	0.20%	0.30%	0.17%
台東縣	0.17%	0.11%	0.18%	0.21%	0.14%	0.01%	0.03%	0.06%	0.08%	0.15%	0.20%	0.21%	0.13%
澎湖縣	0.24%	0.16%	0.31%	0.23%	0.14%	0.04%	0.10%	0.09%	0.12%	0.23%	0.34%	0.38%	0.20%
連江縣	0.42%	0.21%	0.23%	0.22%	0.40%	0.06%	0.08%	0.10%	0.23%	0.26%	0.10%	0.58%	0.24%

表 參-16 110 年度各縣市到訪金門遊客占常駐人口與前月差異比例

縣市	11002	11003	11004	11005	11006	11007	11008	11009	11010	11011	11012
基隆市	0.04%	0.08%	0.03%	-0.15%	-0.20%	0.03%	0.04%	0.09%	0.06%	-0.06%	0.13%
台北市	0.04%	0.01%	0.06%	-0.14%	-0.27%	0.03%	0.07%	0.06%	0.06%	0.07%	0.07%
新北市	0.19%	-0.13%	0.11%	-0.19%	-0.29%	0.03%	0.09%	0.06%	0.08%	0.05%	0.04%
桃園市	0.12%	-0.05%	0.08%	-0.14%	-0.28%	0.03%	0.07%	0.07%	0.08%	0.07%	-0.01%
新竹縣	0.04%	-0.02%	0.14%	-0.10%	-0.21%	0.02%	0.02%	0.04%	0.05%	0.03%	0.00%
新竹市	0.05%	-0.03%	0.07%	-0.14%	-0.16%	0.01%	0.04%	0.04%	0.05%	0.07%	-0.01%
苗栗縣	-0.04%	0.01%	0.17%	-0.17%	-0.17%	0.01%	0.03%	0.04%	0.03%	0.11%	0.05%
台中市	0.03%	0.01%	0.10%	-0.14%	-0.23%	0.02%	0.04%	0.04%	0.04%	0.08%	0.04%
彰化縣	0.01%	0.01%	0.07%	-0.10%	-0.16%	0.01%	0.02%	0.04%	0.06%	0.07%	0.00%
南投縣	-0.01%	0.07%	0.07%	-0.11%	-0.19%	0.01%	0.04%	0.01%	0.07%	0.10%	0.03%
雲林縣	0.01%	0.04%	0.17%	-0.14%	-0.20%	0.01%	0.01%	0.03%	0.03%	0.11%	-0.04%
嘉義縣	0.00%	0.04%	0.06%	-0.09%	-0.13%	0.01%	0.03%	0.03%	0.04%	0.03%	0.01%
嘉義市	0.01%	0.08%	0.09%	-0.17%	-0.18%	0.01%	0.03%	0.04%	0.05%	0.12%	-0.05%
台南市	0.02%	0.00%	0.08%	-0.12%	-0.19%	0.03%	0.03%	0.04%	0.06%	0.06%	0.00%
高雄市	0.03%	0.02%	0.06%	-0.13%	-0.21%	0.03%	0.03%	0.06%	0.08%	0.06%	0.05%
屏東縣	-0.01%	0.06%	0.08%	-0.16%	-0.18%	0.03%	0.02%	0.05%	0.08%	0.04%	0.03%
宜蘭縣	0.01%	0.08%	-0.02%	-0.10%	-0.16%	0.01%	0.02%	0.04%	0.06%	0.18%	-0.09%
花蓮縣	-0.18%	0.09%	0.03%	-0.08%	-0.18%	0.01%	0.03%	0.01%	0.03%	0.10%	0.10%
台東縣	-0.06%	0.07%	0.03%	-0.07%	-0.13%	0.02%	0.03%	0.02%	0.07%	0.05%	0.01%
澎湖縣	-0.09%	0.15%	-0.07%	-0.09%	-0.11%	0.06%	-0.01%	0.03%	0.11%	0.11%	0.04%
連江縣	-0.21%	0.02%	-0.01%	0.18%	-0.34%	0.02%	0.02%	0.13%	0.03%	-0.16%	0.48%

三、年度人潮熱度分析

(一) 年度景點熱度排名

110 年本案統計 10 處景點，總計到訪 4,766,598 人次，最多人到訪的景點為金門尚義機場，共有 1,071,612 人次到訪，其次為金湖飯店、太湖遊憩區及莒光樓，各有 806,562 人次及 515,280 人次；最少人到訪的景點為后湖海濱公園僅有 190,093 人次到訪，其次為獅山砲陣地、山后民俗文化村及陽翟老街，各有 226,665 人次及 266,148 人次，如表 參-17 及圖 參-9 所示。

表 參-17 110 年度各景點熱度排名

景點	排名	人次數
金門尚義機場	1	1,071,612
金湖飯店_太湖遊憩區	2	806,562
莒光樓	3	515,280
水頭聚落	4	483,997
沙美老街	5	451,445
水頭碼頭	6	420,626
烈嶼九宮碼頭	7	334,170
陽翟老街	8	266,148
獅山砲陣地_山后民俗文化村	9	226,665
后湖海濱公園	10	190,093
總計		4,766,598



圖 參-9 110 年度各景點熱度

(二) 年度景點淡旺季月份

110 年度 5 月因疫情爆發，本案統計 10 處景點 6 月至 7 月遊客下降至本年度最低，為本年度淡季月份。其中到訪外縣市遊客 1 月至 4 月份除金門尚義機場到訪遊客熱潮慢慢上升本年度的高峰，7 月底疫情趨緩，放寬旅遊限制，8 月份增加來金航班，遊客於 9 月份後慢慢回升，12 月回升至疫情前遊客數量，且 10 月份至 12 月份舉辦了包含老兵召集令等等活動，12 月份金門尚義機場外縣市的到訪遊客來到今年的最高峰，如表 參-18 所示。

表 參-18 110 年度各景點月份到訪外縣市遊客淡旺季月份

景點	1月	2月	3月	4月	5月	6月	7月	8月	9月	10月	11月	12月
水頭聚落	10,407	10,370	17,301	18,864	7,751	356	823	2,362	4,130	9,033	13,687	12,123
水頭碼頭	10,688	10,075	12,340	13,110	7,960	374	869	2,336	3,799	8,105	13,103	11,559
后湖海濱公園	1,818	2,620	3,259	6,299	2,873	131	387	1,157	2,050	3,328	4,375	3,478
沙美老街	10,213	11,602	16,954	24,906	11,009	197	556	1,944	3,459	8,285	13,087	12,118
金門尚義機場	34,094	34,307	25,342	33,705	26,289	2,256	4,591	10,168	15,498	25,374	34,939	35,643
金湖飯店_太湖遊憩區	15,185	17,928	21,464	34,032	12,195	499	1,237	3,154	5,749	10,919	18,138	17,093
烈嶼九宮碼頭	8,758	8,943	15,892	25,498	11,198	207	536	1,611	2,879	7,134	12,726	10,907
莒光樓	10,915	9,720	15,302	23,701	10,221	199	575	2,116	4,560	10,365	17,708	16,549
陽翟老街	5,611	6,803	7,193	10,659	3,952	77	172	836	1,740	3,882	5,670	6,279
獅山砲陣地_山后民俗文化村	11,638	9,970	21,112	29,530	12,989	83	164	820	2,117	6,586	14,384	12,887

金門縣居民遊客除后湖海濱公園，2 月份春節連假有許多金門居民遊客到訪景點，7 月底降回二級警戒，放寬旅遊限制，遊客於 9 月份後慢慢回升，到訪遊客於 10 月份至 11 月份達到本年度最高峰。

表 參-19 110 年度各景點月份到訪金門縣居民遊客淡旺季月份

景點	1月	2月	3月	4月	5月	6月	7月	8月	9月	10月	11月	12月
水頭聚落	31,150	33,796	30,006	26,663	25,052	26,002	30,611	31,068	34,184	38,238	35,360	34,660
水頭碼頭	29,524	31,775	21,773	19,122	23,796	22,955	27,323	28,012	29,724	32,647	31,086	28,571
后湖海濱公園	8,523	9,049	11,491	13,044	12,919	11,267	13,973	12,725	16,729	18,557	15,196	14,845
沙美老街	28,355	32,473	27,059	28,276	23,226	19,596	23,115	24,992	30,937	34,958	31,837	32,291
金門尚義機場	78,445	76,462	52,403	56,961	56,873	40,980	52,834	62,369	73,699	79,966	80,777	84,088
金湖飯店_太湖遊憩區	53,889	62,555	49,830	52,917	40,558	42,410	50,241	52,127	60,731	59,222	61,276	56,762
烈嶼九宮碼頭	18,900	23,446	20,503	20,814	16,630	12,975	15,263	16,509	18,638	23,642	21,696	18,865
莒光樓	31,723	30,347	27,304	29,915	24,530	21,200	25,358	29,660	38,552	50,357	44,410	39,993
陽翟老街	17,911	22,123	17,112	19,368	13,578	11,891	13,292	15,207	20,130	21,882	21,284	19,496
獅山砲陣地_山后民俗文化村	10,121	13,090	10,388	11,514	7,263	4,245	4,726	5,670	6,856	9,819	10,705	9,988

(三) 疫情下對到訪遊客數的衝擊

110 年度 5 月因疫情爆發，無論到訪的金門居民遊客及外縣市遊客都顯著減少。6 月份到訪遊客與前月差異最大，其中金門縣居民遊客減少 12.64% 的遊客，外縣市遊客更減少了 95.89% 的遊客。7 月份後到訪遊客慢慢逐漸回升，到 8 月降為二級警戒及加開來金航班，增加比例來到最高，外縣市遊客增加了 167.45%。



圖 參-10 110 年度外縣市遊客及金門居民遊客各月份到訪人次趨勢

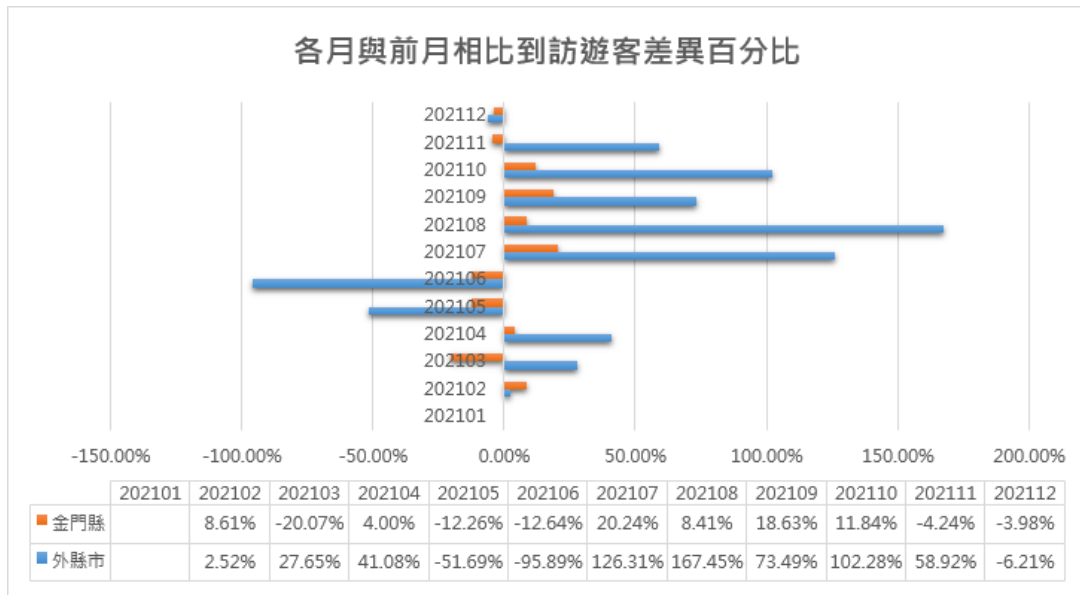


圖 參-11 110 年度各月與前月相比到訪遊客差異百分比

四、年度人潮輪廓分析

(一) 遊客性別分布

110 年本案統計 10 處景點到訪遊客男性比例高於女性，為 52.68%，各據點皆有不同差異。男性遊客比例較多為后湖海濱公園及水頭碼頭，各占 55.22%及 54.89%；女性遊客比例較多為獅山砲陣地、山后民俗文化村及沙美老街，各占 50.59%及 50.06%。

表 參-20 110 年度各景點性別比例分布

景點	男	女
水頭聚落	54.38%	45.62%
水頭碼頭	54.89%	45.11%
后湖海濱公園	55.22%	44.78%
沙美老街	49.94%	50.06%
金門尚義機場	52.38%	47.62%
金湖飯店_太湖遊憩區	53.07%	46.93%
烈嶼九宮碼頭	53.11%	46.89%
莒光樓	52.12%	47.88%
陽翟老街	52.31%	47.69%
獅山砲陣地_山后民俗文化村	49.41%	50.59%
總計	47.32%	52.68%

各景點到訪金門居民遊客男性皆多於女性；沙美老街、陽翟老街及獅山砲陣地、山后民俗文化村到訪外縣市遊客女性比例大於男性。

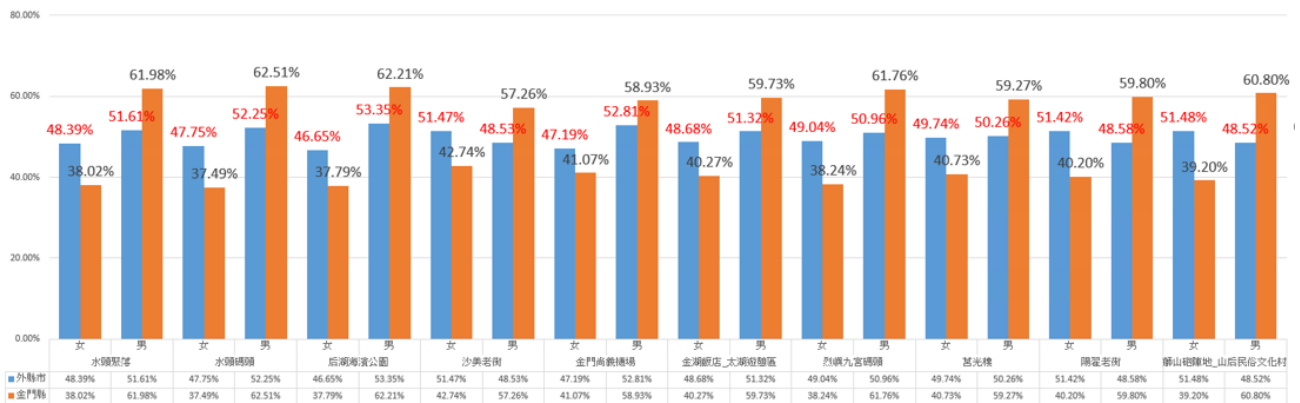


圖 參-12 110 年度各景點外縣市遊客及金門居民遊客性別比例分布

(二) 遊客年齡分布

110 年本案統計 10 處景點 60 歲以上到訪遊客最多，各據點皆有不同差異。后湖海濱公園(23.41%)、金門尚義機場(19.71%)、金湖飯店、太湖遊憩區(19.70%)及陽翟老街(20.03%)吸引較多年輕族群遊客，到訪遊客年齡介於 20~29 歲，其他景點則較多 60 歲以上遊客到訪。

表 參-21 110 年度各景點年齡比例分布

景點	19歲以下	20~29歲	30~39歲	40~49歲	50~59歲	60歲以上
水頭聚落	11.62%	18.91%	16.62%	15.08%	18.31%	19.47%
水頭碼頭	11.71%	19.13%	16.28%	14.81%	18.28%	19.78%
后湖海濱公園	15.82%	23.41%	17.17%	13.53%	15.70%	14.38%
沙美老街	12.11%	17.15%	16.59%	14.70%	19.09%	20.36%
金門尚義機場	13.38%	19.71%	16.40%	13.95%	17.28%	19.28%
金湖飯店 太湖遊憩區	12.66%	19.70%	17.28%	14.08%	17.34%	18.95%
烈嶼九宮碼頭	10.24%	18.26%	15.37%	14.32%	18.95%	22.86%
莒光樓	13.92%	17.74%	16.39%	14.71%	17.29%	19.96%
陽翟老街	12.01%	20.03%	19.35%	14.44%	17.42%	16.75%
獅山砲陣地 山后民俗文化村	8.96%	14.68%	14.05%	14.12%	20.67%	27.52%
總計	12.46%	18.95%	16.59%	14.36%	17.88%	19.77%

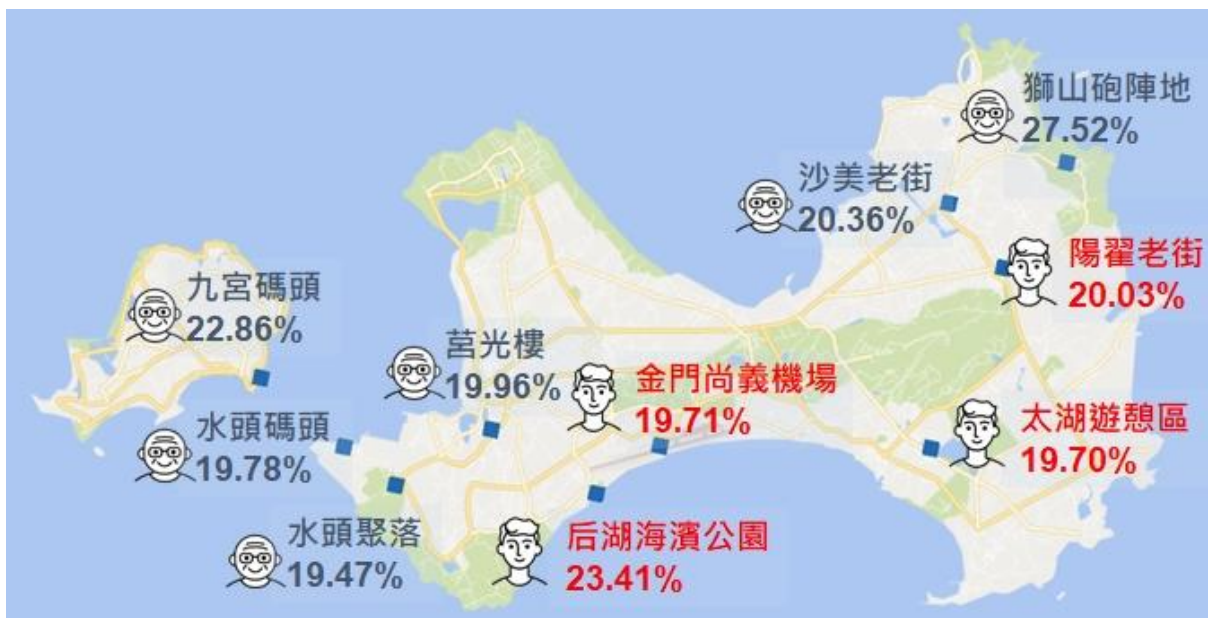


圖 參-13 110 年度各景點年齡比例分布

各景點除獅山砲陣地(山后民俗文化村)外，吸引較多 20~49 歲金門居民遊客到訪；沙美老街及陽翟老街吸引較多 50~59 歲外縣市遊客到訪。

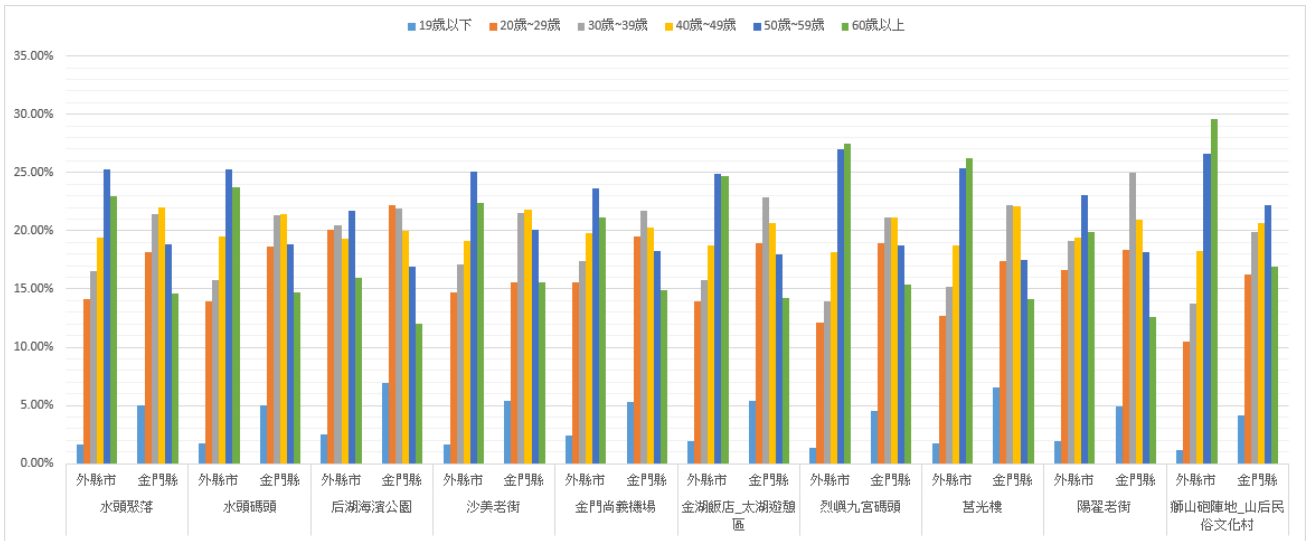


圖 參-14 110 年度各景點外縣市遊客及金門居民遊客年齡比例分布

(三) 遊客居住地分布

110 年本案統計 10 處景點到訪遊客以金門縣居民遊客為主，占 75.02%;外縣市遊客以新北市為最多，占 5.32%，其次為台北市 3.20%及高雄市 3.13%，其中獅山砲陣地、山后民俗文化村外縣市遊客占比較金門縣居民遊客高，為 53.95%。

表 參-22 110 年度各景點到訪遊客居住地分布

景點	水頭聚落	水頭碼頭	后湖海濱公園	沙美老街	金門尚義機場	金湖飯店 太湖遊憩區	烈嶼九宮碼頭	莒光樓	陽翟老街	獅山砲陣地 山后民俗文化村	總計
金門縣	77.85%	77.58%	83.28%	74.67%	73.82%	80.30%	68.19%	76.34%	80.13%	46.05%	75.02%
新北市	4.60%	4.50%	3.83%	5.73%	6.13%	4.25%	5.81%	4.91%	4.54%	9.79%	5.32%
台北市	2.90%	2.85%	2.48%	3.25%	3.60%	2.53%	3.59%	3.01%	2.54%	6.06%	3.20%
高雄市	2.84%	2.90%	2.08%	2.92%	3.38%	2.53%	4.00%	2.88%	2.27%	6.69%	3.13%
台中市	2.69%	2.74%	2.02%	3.20%	2.94%	2.39%	4.03%	2.95%	2.50%	7.08%	3.04%
桃園市	2.12%	2.26%	1.79%	2.66%	2.84%	1.95%	3.20%	2.30%	2.01%	5.15%	2.54%
台南市	1.59%	1.60%	1.04%	1.78%	1.73%	1.36%	2.38%	1.69%	1.39%	4.13%	1.75%
彰化縣	0.89%	0.92%	0.61%	0.98%	0.89%	0.80%	1.47%	1.00%	0.82%	2.67%	1.01%
屏東縣	0.80%	0.80%	0.54%	0.81%	0.96%	0.73%	1.22%	0.85%	0.65%	1.99%	0.90%
雲林縣	0.44%	0.46%	0.29%	0.51%	0.47%	0.41%	0.86%	0.54%	0.37%	1.49%	0.53%
新竹縣	0.38%	0.40%	0.25%	0.44%	0.39%	0.35%	0.62%	0.43%	0.33%	1.10%	0.43%
苗栗縣	0.36%	0.37%	0.20%	0.44%	0.36%	0.32%	0.64%	0.44%	0.35%	1.14%	0.42%
宜蘭縣	0.37%	0.40%	0.23%	0.41%	0.36%	0.32%	0.63%	0.41%	0.31%	1.02%	0.41%
新竹市	0.37%	0.36%	0.28%	0.45%	0.38%	0.31%	0.55%	0.40%	0.31%	0.98%	0.41%
南投縣	0.38%	0.40%	0.23%	0.37%	0.36%	0.30%	0.68%	0.40%	0.28%	1.01%	0.41%
基隆市	0.37%	0.37%	0.29%	0.38%	0.38%	0.30%	0.46%	0.38%	0.31%	0.81%	0.38%
嘉義縣	0.31%	0.33%	0.18%	0.30%	0.32%	0.26%	0.52%	0.35%	0.22%	0.87%	0.34%
花蓮縣	0.28%	0.30%	0.12%	0.28%	0.25%	0.21%	0.44%	0.26%	0.28%	0.73%	0.29%
嘉義市	0.24%	0.24%	0.12%	0.20%	0.21%	0.19%	0.39%	0.26%	0.17%	0.66%	0.24%
台東縣	0.12%	0.14%	0.08%	0.12%	0.13%	0.10%	0.20%	0.12%	0.12%	0.36%	0.14%
澎湖縣	0.09%	0.08%	0.06%	0.08%	0.09%	0.06%	0.08%	0.08%	0.07%	0.18%	0.08%
連江縣	0.02%	0.02%	0.01%	0.01%	0.02%	0.02%	0.03%	0.02%	0.02%	0.03%	0.02%

(四) 遊客興趣輪廓分析

110 年本案統計 10 處景點到訪遊客興趣多關注影視娛樂訊息，其次為地方新聞及政治資訊，其中金門居民遊客多關注影視娛樂訊息、地方新聞及政治資訊；外縣市遊客多關注影視娛樂訊息、彩妝保養及地方新聞。金門各產業結合文創，並透過活動如湖畔野 FUN 市集舉辦，也讓不少遊客關注文創商品。

表 參-23 110 年度景點到訪遊客興趣占比

興趣	占比
影視娛樂	10.56%
地方新聞	9.11%
政治資訊	8.76%
彩妝保養	8.38%
文創商品	7.70%
國際新聞	6.62%
手機平板及穿戴裝置	6.55%
歐美	6.28%
國內旅行	6.27%
網路熱門議題	5.86%

表 參-24 110 年度景點到訪外縣市遊客及金門居民遊客興趣排行

排名	外縣市遊客	金門居民遊客
TOP1	影視娛樂	影視娛樂
TOP2	彩妝保養	地方新聞
TOP3	地方新聞	政治資訊
TOP4	政治資訊	彩妝保養
TOP5	文創商品	文創商品
TOP6	國內旅行	手機平板及穿戴裝置
TOP7	歐美	國際新聞
TOP8	國際新聞	歐美
TOP9	外食	網路熱門議題
TOP10	網路熱門議題	國內旅行

五、年度人潮行為分析

(一) 外縣市遊客過夜地分布

金城鎮為金門縣主要市區，相關民宿及飯店多聚集於此，因此 110 年本案統計 10 處景點到訪外縣市遊客過夜地以金城鎮為主，約占 30.19%，其次為金寧鄉 25.45%。金湖飯店、太湖遊憩區則因為飯店地緣，較多於金湖鎮過夜。

表 參-25 110 年度各景點外縣市遊客過夜地分布比例

景點	金沙鎮	金城鎮	金湖鎮	金寧鄉	烈嶼鄉
水頭聚落	11.16%	34.19%	20.94%	24.54%	9.16%
水頭碼頭	10.75%	29.58%	19.95%	23.67%	16.04%
后湖海濱公園	7.33%	33.67%	23.14%	34.16%	1.70%
沙美老街	24.63%	26.33%	22.60%	25.17%	1.27%
金門尚義機場	12.87%	30.07%	24.09%	28.25%	4.73%
金湖飯店_太湖遊憩區	15.79%	25.02%	34.77%	22.70%	1.72%
烈嶼九宮碼頭	12.49%	28.38%	23.19%	22.57%	13.37%
莒光樓	12.45%	38.85%	20.55%	25.76%	2.39%
陽翟老街	22.43%	26.47%	23.02%	26.97%	1.10%
獅山砲陣地_山后民俗文化村	17.55%	31.15%	25.59%	24.95%	0.76%
總計	14.61%	30.19%	24.40%	25.45%	5.36%

(二) 外縣市遊客過夜率

到訪金門外縣市遊客大多會選擇過夜，110 年本案統計 10 處景點到訪遊客過夜比例以水頭碼頭最高，約占 90.17%，金門尚義機場過夜比例最低，約占 75.30%。金門尚義機場除第二季外，第三季及第四季相較前一季過夜率皆有提高。

表 參-26 110 年度各景點月份過夜率比例

景點	1月	2月	3月	4月	5月	6月	7月	8月	9月	10月	11月	12月	總計
水頭聚落	88.36%	92.04%	72.78%	76.31%	78.52%	86.64%	100.00%	96.24%	92.44%	93.03%	89.38%	87.11%	87.74%
水頭碼頭	89.78%	95.18%	71.77%	77.42%	85.80%	94.63%	100.00%	100.00%	95.61%	94.18%	89.78%	87.92%	90.17%
后湖海濱公園	84.60%	83.79%	75.94%	78.31%	82.38%	77.74%	98.53%	92.36%	89.93%	84.98%	71.84%	75.91%	83.03%
沙美老街	81.53%	85.75%	66.65%	67.88%	63.36%	90.63%	100.00%	87.02%	88.59%	82.11%	76.49%	73.72%	80.31%
金門尚義機場	73.56%	79.82%	77.37%	62.59%	63.50%	70.18%	69.43%	74.25%	84.29%	82.68%	81.36%	84.53%	75.30%
金湖飯店_太湖遊憩區	89.22%	92.83%	58.16%	72.48%	71.06%	90.30%	97.54%	97.39%	94.37%	89.18%	82.71%	81.93%	84.76%
烈嶼九宮碼頭	87.14%	91.04%	82.02%	74.55%	74.00%	89.33%	100.00%	86.99%	92.17%	90.05%	88.89%	86.70%	86.91%
莒光樓	89.51%	91.48%	75.75%	75.06%	72.37%	93.21%	99.54%	92.01%	96.22%	92.72%	88.10%	87.91%	87.82%
陽翟老街	79.89%	85.83%	69.79%	69.90%	65.81%	90.43%	100.00%	81.49%	88.37%	81.51%	77.87%	75.34%	80.52%
獅山砲陣地_山后民俗文化村	78.43%	78.74%	71.53%	65.27%	62.03%	71.92%	96.77%	76.07%	84.39%	80.92%	75.19%	75.42%	76.39%

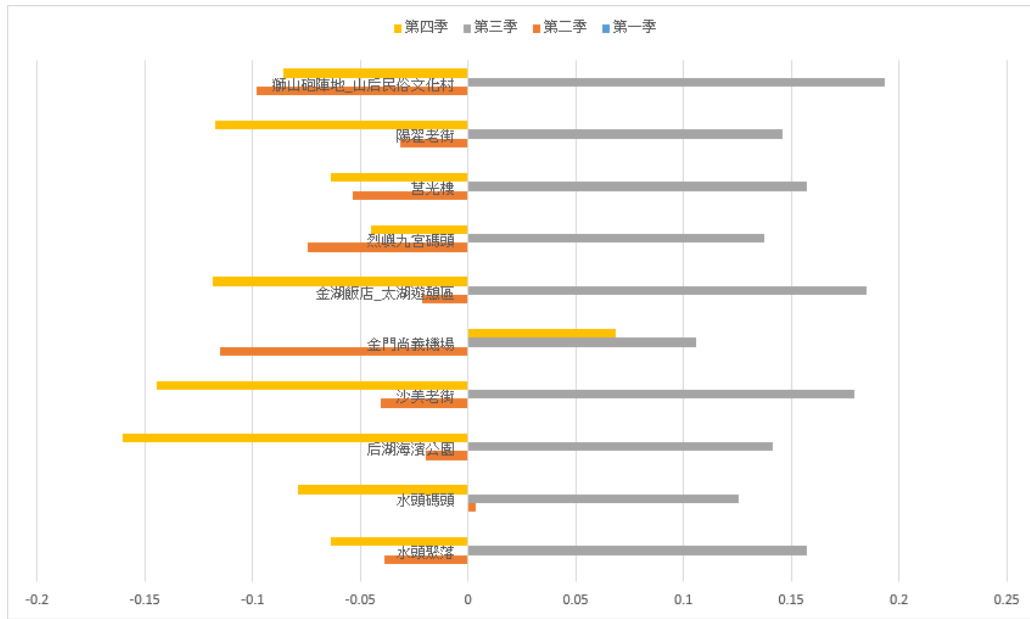


圖 參-15 110 年度各景點每季過夜率差異比例

(三) 外縣市遊客重遊率

110 年本案統計 10 處景點到訪遊客重遊比例以后湖海濱公園最高，約為 76.97%;獅山砲陣地、山后民俗文化村重遊比例最低，約占 47.91%。可由表 參-27 得知 6 月至 9 月沙美老街遊客重遊比例較高，6 月至 11 月陽翟老街遊客重遊比例較高。

表 參-27 110 年度各景點月份重遊率比例

景點	1月	2月	3月	4月	5月	6月	7月	8月	9月	10月	11月	12月	總計
水頭聚落	69.12%	76.43%	61.90%	58.69%	65.99%	91.53%	90.28%	85.40%	78.33%	66.84%	57.29%	58.70%	71.71%
水頭碼頭	67.37%	77.11%	62.03%	59.70%	63.57%	91.19%	89.62%	84.21%	77.77%	65.77%	55.26%	54.68%	70.69%
后湖海濱公園	81.39%	83.27%	76.71%	69.49%	73.85%	90.80%	87.93%	81.68%	77.75%	70.46%	64.17%	66.13%	76.97%
沙美老街	67.80%	75.31%	58.05%	53.26%	55.82%	94.18%	92.58%	87.35%	79.98%	68.09%	57.01%	58.55%	70.67%
金門尚義機場	72.55%	81.47%	63.84%	69.19%	65.89%	90.00%	88.17%	83.98%	78.67%	69.79%	60.61%	60.64%	73.73%
金湖飯店_太湖遊憩區	72.47%	80.11%	72.95%	60.39%	66.25%	91.63%	90.53%	86.20%	82.34%	72.14%	62.02%	61.31%	74.86%
烈嶼九宮碼頭	62.13%	70.86%	52.15%	41.77%	45.58%	91.37%	89.59%	81.69%	74.17%	61.38%	47.19%	45.30%	63.60%
富光樓	67.30%	75.69%	60.73%	53.52%	57.60%	92.64%	90.80%	86.49%	79.04%	68.67%	54.87%	54.01%	70.11%
陽翟老街	70.05%	78.01%	67.34%	65.02%	67.05%	93.77%	93.20%	88.76%	82.97%	72.26%	64.25%	60.35%	75.25%
獅山砲陣地_山后民俗文化村	37.33%	49.81%	27.84%	23.72%	25.63%	86.59%	85.67%	74.51%	59.40%	43.30%	30.01%	31.11%	47.91%

(四) 遊玩景點數

110 年度到訪金門遊客，無論是外縣市遊客還是金門居民遊客，多遊玩 2 個景點以上，因 5 月份疫情爆發，6 月至 9 月僅遊玩一個景點的遊客比例增加，直到 10 月至 12 月疫情趨緩，遊玩兩個景點以上遊客才占較高比例。

表 參-28 110 年度各月外縣市遊客及金門居民遊客遊玩景點數量占比

月份	外縣市遊客		金門居民遊客	
	1景點	2景點以上	1景點	2景點以上
1月	25.94%	74.06%	29.12%	70.88%
2月	26.97%	73.03%	26.46%	73.54%
3月	25.85%	74.15%	31.90%	68.10%
4月	23.84%	76.16%	30.09%	69.91%
5月	26.83%	73.17%	34.84%	65.16%
6月	49.97%	50.03%	37.90%	62.10%
7月	44.42%	55.58%	32.84%	67.16%
8月	40.81%	59.19%	30.82%	69.18%
9月	32.36%	67.64%	25.50%	74.50%
10月	24.44%	75.56%	22.46%	77.54%
11月	19.51%	80.49%	23.54%	76.46%
12月	22.27%	77.73%	24.25%	75.75%
總計	26.02%	73.98%	28.83%	71.17%

(五) 遊客景點重複到訪數

110 年度景點遊客平均重覆到訪次數為 1.95 次，其中金門居民遊客重覆到訪次數最多的景點為金門尚義機場，其次為金湖飯店(太湖遊憩區)及水頭聚落，外縣市遊客則為金門尚義機場，其次為金湖飯店(太湖遊憩區)及水頭碼頭。

表 參-29 110 年度各景點外縣市遊客及金門居民遊客平均重複到訪次數

景點	外縣市	金門縣
水頭聚落	1.10	3.59
水頭碼頭	1.11	3.44
后湖海濱公園	1.10	2.24
沙美老街	1.09	3.31
金門尚義機場	1.36	4.61
金湖飯店_太湖遊憩區	1.13	4.45
烈嶼九宮碼頭	1.08	2.97
莒光樓	1.07	3.45
陽翟老街	1.05	2.92
獅山砲陣地_山后民俗文化村	1.02	1.90

(六) 遊客景點平假日到訪比例

110 年度景點遊客平假日到訪比例以平日最多，約 63.27%，平假日及連續假日定義如表參-31 所示，其中金門居民遊客無論平假日，到訪比例最高的是金門尚義機場；假日及連續假日則有較多金門居民遊客到訪莒光樓。外縣市遊客則無論平假日或連續假日，到訪比例最高的皆是金門尚義機場。

表 參-30 110 年度各景點平假日及連續假日外縣市遊客及金門居民遊客到訪比例

景點	平日		假日		連續假日	
	外縣市	金門縣	外縣市	金門縣	外縣市	金門縣
水頭聚落	8.39%	10.28%	8.80%	10.44%	8.24%	9.71%
水頭碼頭	7.54%	9.57%	7.64%	9.88%	7.82%	9.39%
后湖海濱公園	2.09%	2.54%	2.62%	3.42%	2.18%	2.93%
沙美老街	7.87%	9.08%	8.95%	9.94%	8.22%	9.29%
金門尚義機場	33.46%	22.93%	29.29%	21.75%	34.29%	22.85%
金湖飯店_太湖遊憩區	12.83%	23.14%	12.04%	19.77%	13.55%	19.81%
烈嶼九宮碼頭	7.42%	6.48%	7.96%	6.92%	6.70%	7.06%
莒光樓	9.62%	9.71%	10.24%	10.55%	8.15%	10.81%
陽翟老街	3.14%	4.51%	3.94%	5.20%	4.53%	5.72%
獅山砲陣地_山后民俗文化村	7.63%	1.76%	8.52%	2.12%	6.32%	2.42%

表 參-31 平假日及連續假日說明

日期類型	範圍
平日	周一至周五(包含補班日)
一般假日	周六、周日
連續假日	元旦、春節、清明、端午、中秋、國慶連假

(七) 遊客到訪景點時段人數趨勢

110 年度到訪景點遊客多於下午 14 時抵達，金門居民遊客平日及假日多於早上 9 時及下午 14 時到訪景點，連續假日則多於下午 14 時到訪；外縣市遊客無論平假日及連續假日，多於早上 11 時及下午 14 時到訪景點。

表 參-32 110 年度各時段平假日及連續假日外縣市遊客及金門居民遊客到訪比例

景點	平日		假日		連續假日	
	外縣市	金門縣	外縣市	金門縣	外縣市	金門縣
8	6.57%	9.50%	6.00%	7.98%	5.79%	6.83%
9	10.04%	9.93%	9.62%	9.11%	8.63%	8.27%
10	10.94%	8.92%	10.87%	9.04%	9.63%	8.40%
11	11.87%	7.66%	11.42%	8.05%	10.75%	7.96%
12	9.51%	6.27%	9.40%	6.86%	8.55%	7.11%
13	10.72%	8.40%	11.01%	7.75%	11.06%	8.67%
14	11.08%	10.05%	11.55%	9.31%	11.27%	10.06%
15	9.36%	8.52%	9.37%	8.92%	10.27%	9.93%
16	7.46%	8.02%	8.01%	9.17%	8.65%	9.31%
17	5.10%	6.79%	5.65%	8.27%	6.22%	7.87%
18	3.75%	7.14%	3.75%	7.50%	4.42%	7.15%
19	2.07%	5.05%	1.83%	4.73%	2.70%	4.95%
20	1.53%	3.76%	1.53%	3.31%	2.04%	3.50%

水頭聚落無論平假日或連續假日，金門居民遊客和外縣市遊客大多都於早上 9 時抵達。

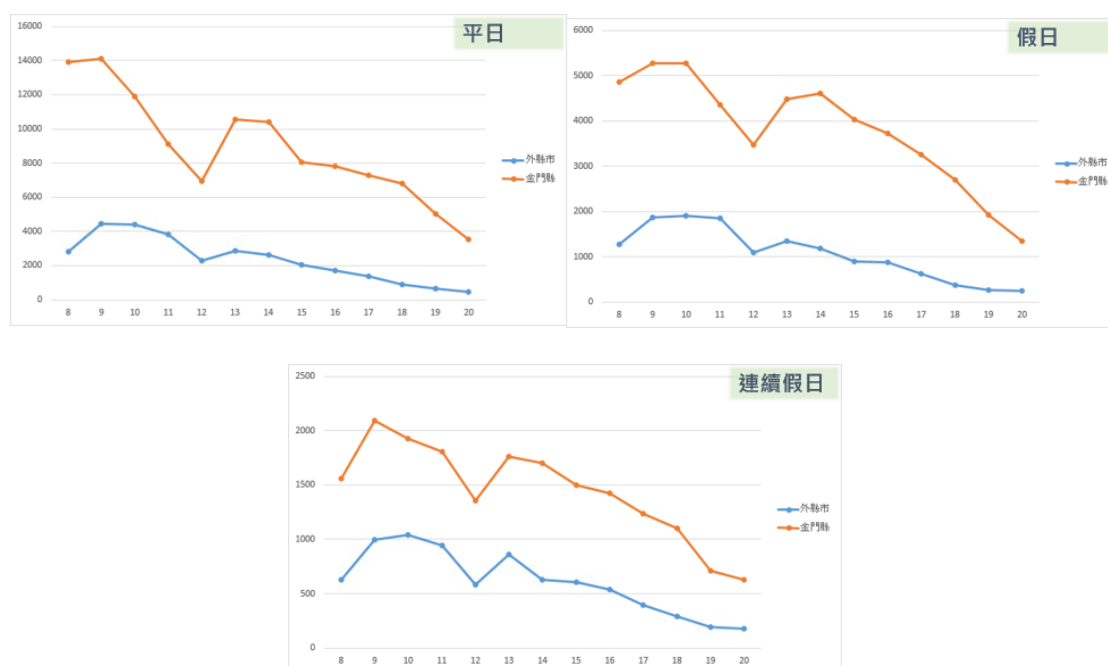


圖 參-16 110 年度水頭聚落到訪遊客抵達時間

水頭碼頭平日金門居民遊客大多早上 8 點抵達，外縣市遊客則多早上 9 時抵達；假日及連續假日無論是金門居民遊客或外縣市遊客，多在早上 9 時抵達。

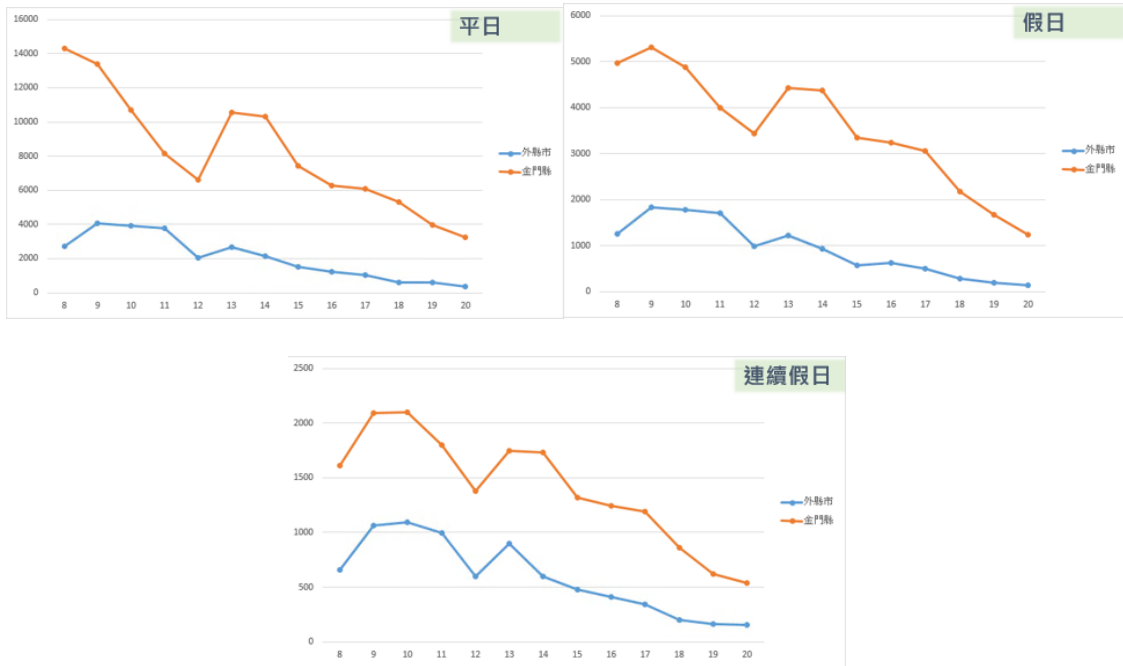


圖 參-17 110 年度水頭碼頭到訪遊客抵達時間

后湖海濱公園金門居民遊客多於下午 16 時抵達，假日及連續假日無論是金門居民遊客或外縣市遊客，多在下午 16 時抵達。

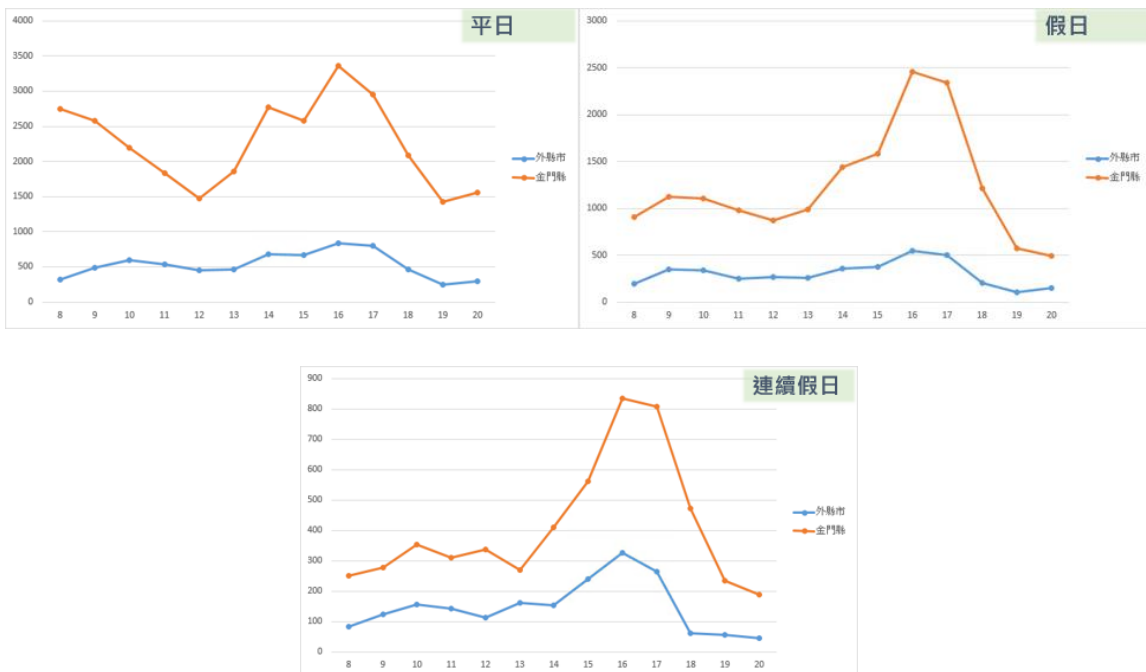


圖 參-18 110 年度后湖海濱公園到訪遊客抵達時間

沙美老街無論平假日或連續假日，金門居民遊客和外縣市遊客大多都於早上 9 時抵達。

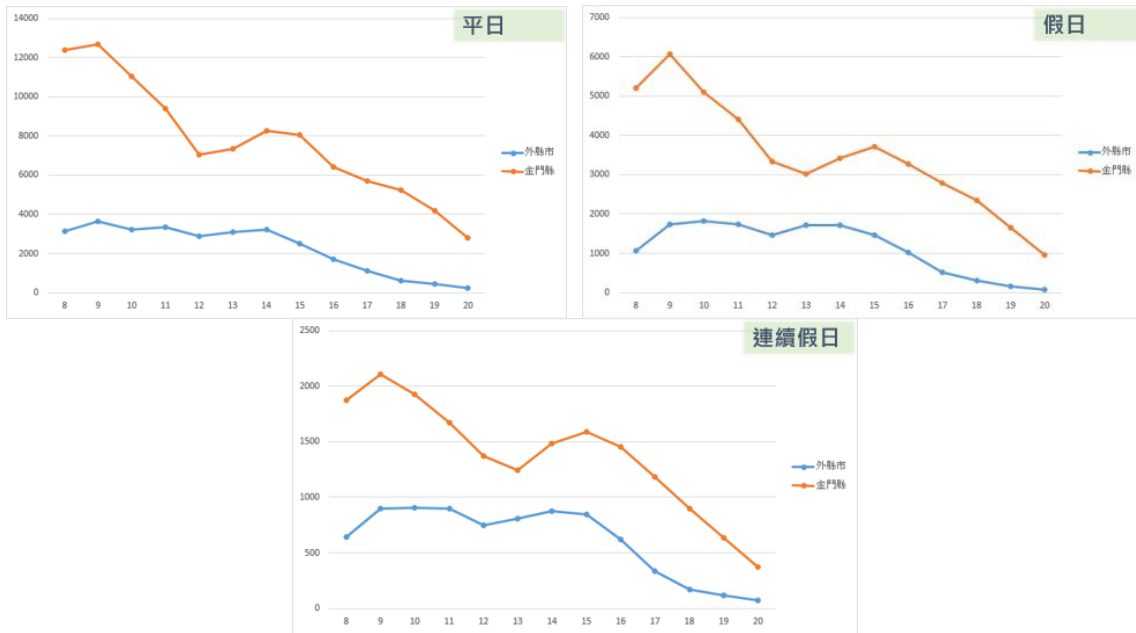


圖 參-19 110 年度沙美老街到訪遊客抵達時間

金門尚義機場無論平假日或連續假日，金門居民遊客和外縣市遊客大多都於早上 11 時抵達。

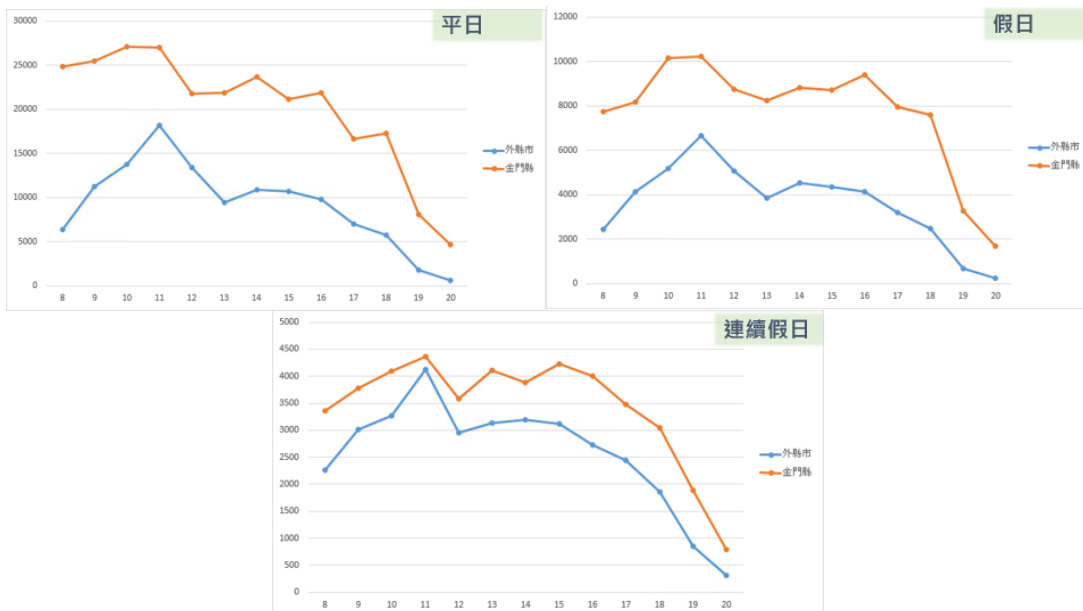


圖 參-20 110 年度金門尚義機場到訪遊客抵達時間

金湖飯店、太湖遊憩區平日金門居民遊客多於早上 9 時抵達；連續假日金門居民遊客及外縣市遊客多於下午 14 時抵達。

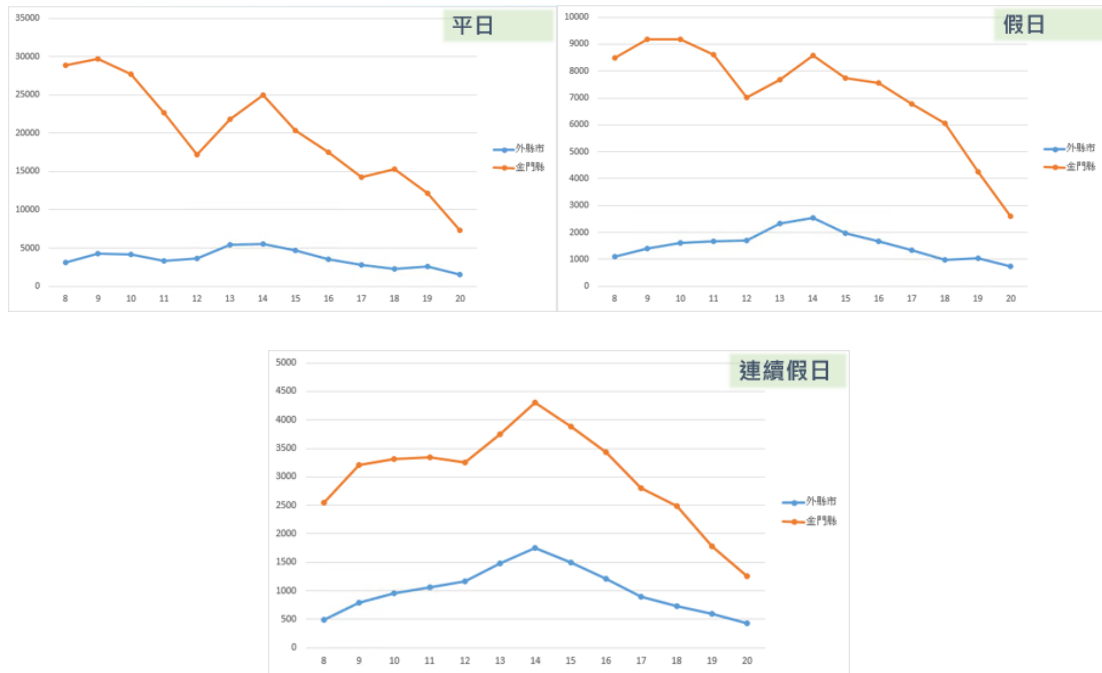


圖 參-21 110 年度金湖飯店、太湖遊憩區到訪遊客抵達時間

烈嶼九宮碼頭平假日外縣市遊客多於上午 11 時抵達，金門居民遊客則較多早上 9 時抵達。

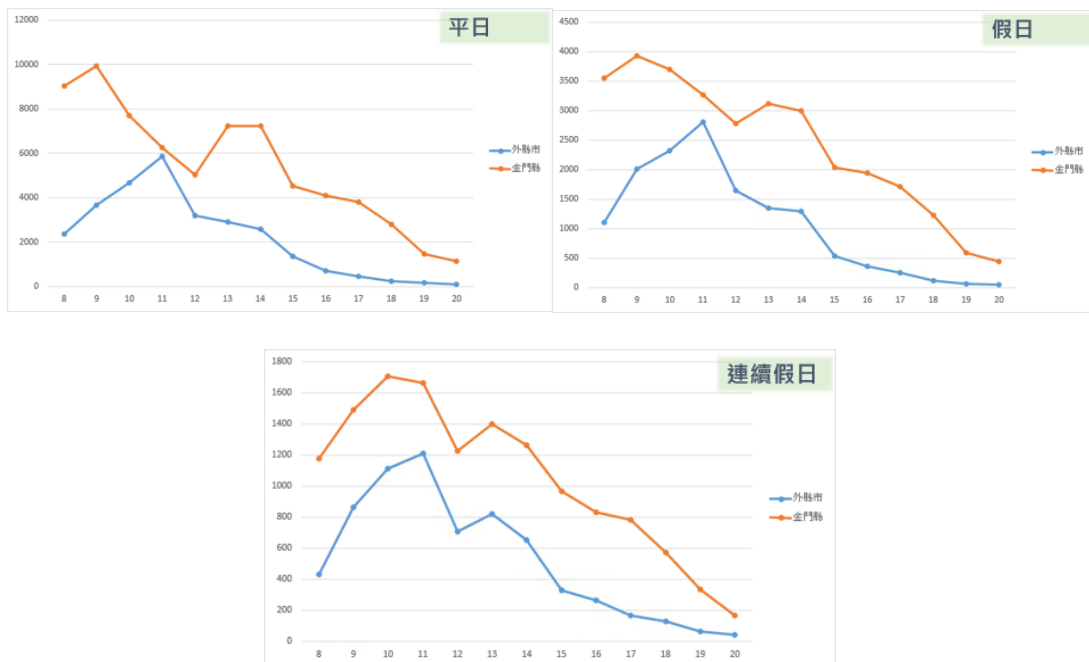


圖 參-22 110 年度烈嶼九宮碼頭到訪遊客抵達時間

莒光樓平日及假日各時段除 18 至 20 時，金門居民遊客及外縣市遊客各時段抵達人次較平均；連續假日金門居民遊客則較多於下午 18 時抵達。

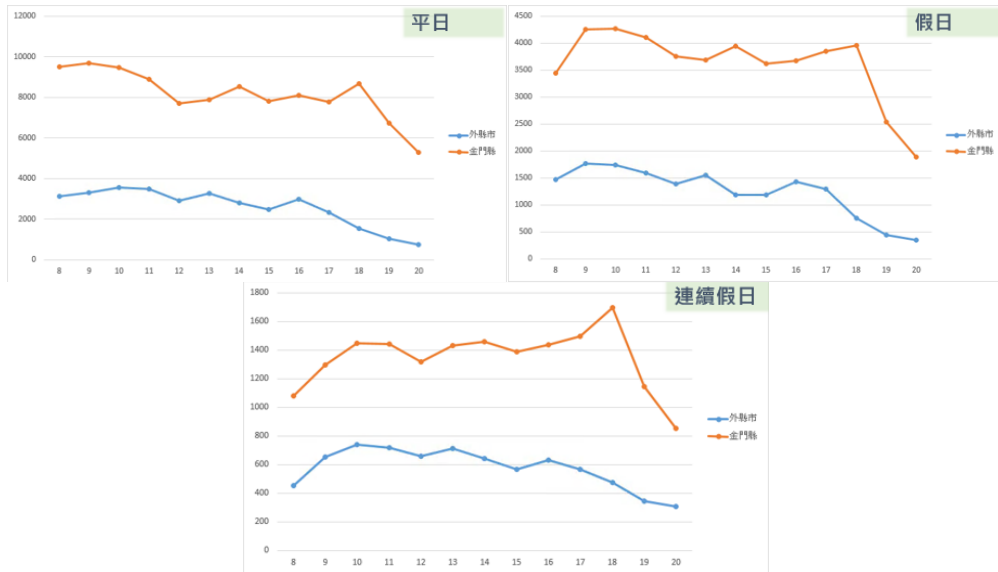


圖 參-23 110 年度莒光樓到訪遊客抵達時間

陽翟老街平日金門居民遊客較多早上 9 時抵達；連續假日無論金門居民遊客及外縣市遊客，多於下午 14 時抵達。

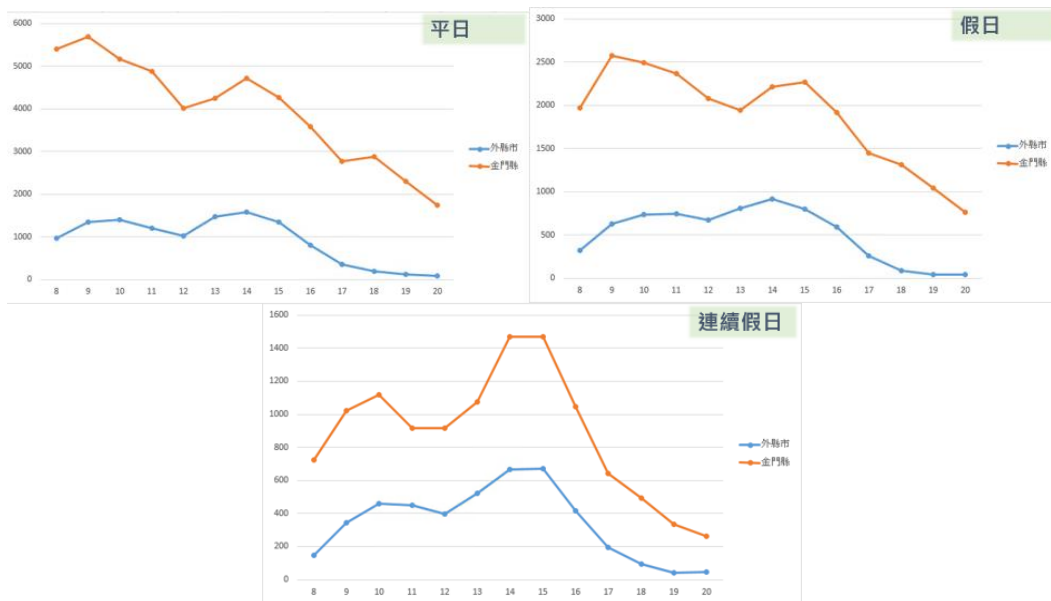


圖 參-24 110 年度陽翟老街到訪遊客抵達時間

獅山砲陣地、山后民俗文化村無論平假日或連續假日，外縣市遊客多下午 13 時抵達；金門居民遊客連續假日多下午 14 時抵達。

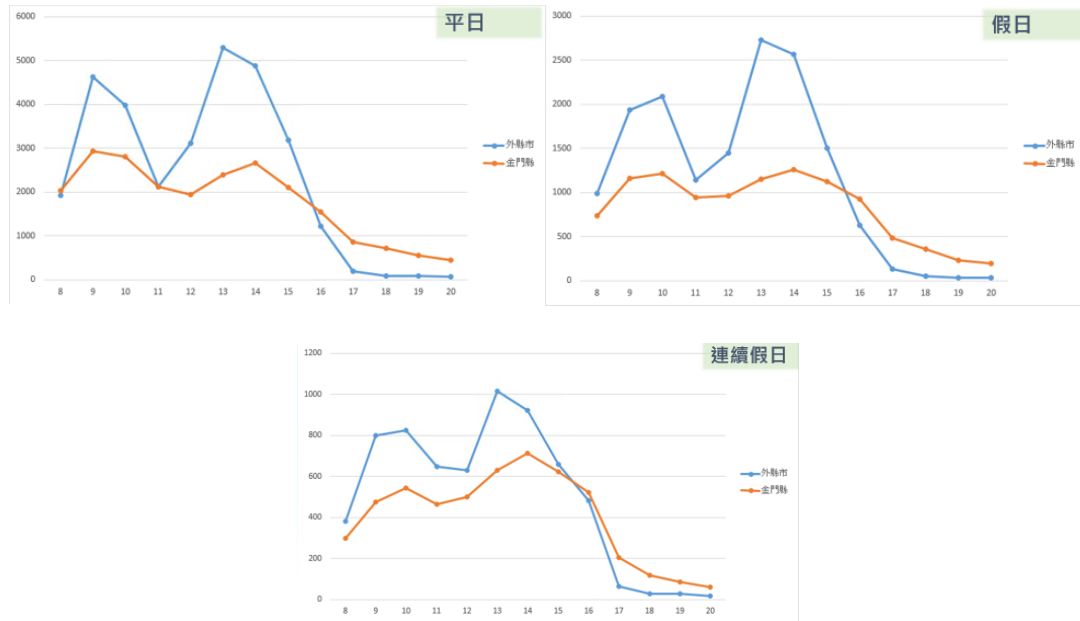


圖 參-25 110 年度獅山砲陣地、山后民俗文化村到訪遊客抵達時間

(八) 景點輿情來源

110 年度到訪景點整體輿情來源以 FB 粉絲團占比 36.12%最多，其次為 FB 社團或個人，除金門尚義機場及水頭碼頭外，其餘景點正面聲量較負面聲量多。

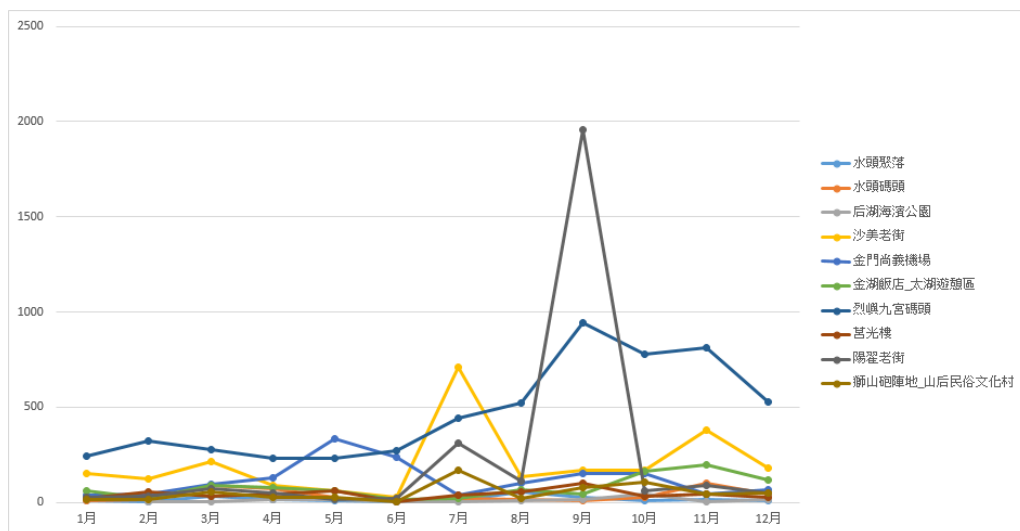


圖 參-26 110 年度各景點聲量趨勢

表 參-33 110 年度景點整體輿情來源占比

輿情來源	占比
facebook粉絲團	36.12%
facebook社團或個人	13.93%
pchome新聞	4.49%
Hinet	3.27%
蕃薯藤新聞	3.14%
Match生活網	3.14%
聯合新聞網_即時新聞	2.95%
yahoo新聞	2.70%
Line Today	2.44%
Dcard	1.90%
其他	25.90%

表 參-34 110 年度各景點正負面輿情聲量占比

景點	G	R	Y
烈嶼九宮碼頭	18.62%	10.33%	71.05%
陽翟老街	5.84%	2.30%	91.86%
沙美老街	17.65%	5.31%	77.04%
金門尚義機場	13.73%	18.52%	67.75%
金湖飯店_太湖遊憩區	21.50%	13.14%	65.36%
獅山砲陣地_山后民俗文化村	12.37%	8.60%	79.03%
莒光樓	20.16%	9.57%	70.26%
水頭碼頭	11.26%	12.57%	76.18%
水頭聚落	26.34%	7.53%	66.13%
后湖海濱公園	11.71%	8.11%	80.18%

金門尚義機場因 5 月疫情爆發，於機場設置快篩站，但遭強制拆除，於新聞下方留言有許多負面聲量產生；水頭碼頭則是於 11 月在靠北金門 FB 粉絲團有遊客詢問機場到水頭碼頭，計程車不跳表大約多少價錢，有少數負面聲量產生。

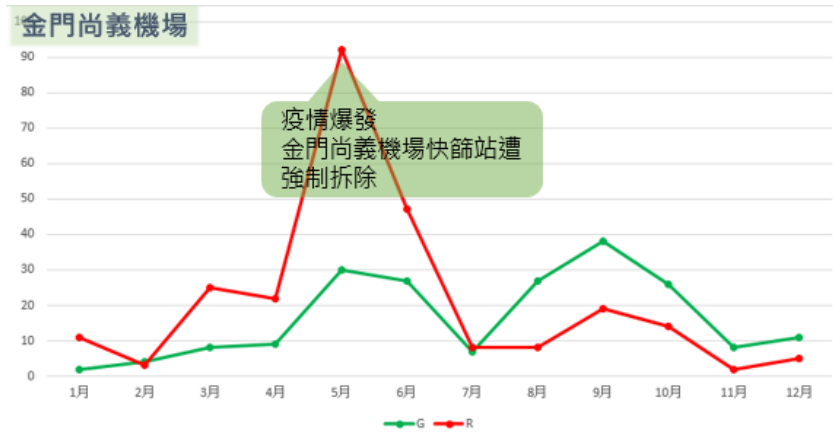


圖 參-27 110 年度金門尚義機場輿情正負面聲量趨勢

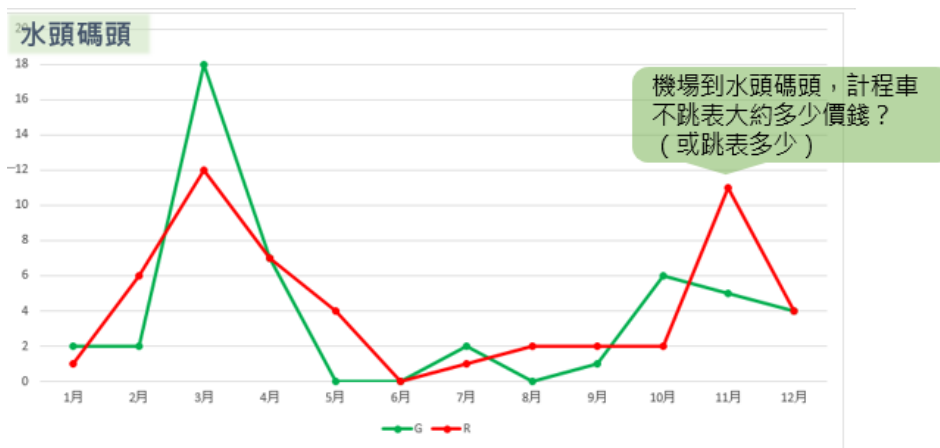


圖 參-28 110 年度水頭碼頭輿情正負面聲量趨勢

於 9 月份樂遊金門粉絲團所舉辦留言抽獎活動，使陽翟老街輿情聲量上升；金門國家公園粉絲頁 7 月份所舉辦的精神標語位在哪个聚落內的留言抽獎活動，使沙美老街的輿情聲量上升。



圖 參-29 110 年度陽翟老街輿情聲量趨勢

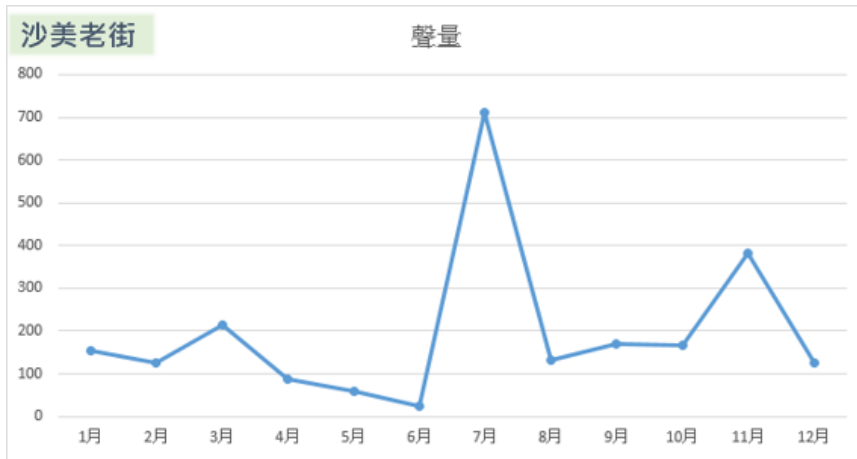


圖 參-30 110 年度沙美老街輿情聲量趨勢

肆、結論

一、總結

110 年本案運用電信大數據技術統計分析金門縣轄內 10 處遊憩據點，總計到訪 4,766,598 人次。金門縣觀光處結合古蹟及季節特色，於 110 年於不同月分舉辦了許多應景相關活動，並可藉由本專案了解其到訪遊客人次數及其輪廓行為。

首次舉辦的金湖燈光節展現金湖特色，廣受好評，活動並延長點燈一個月，至 5 月 30 日才畫下句點，舉辦活動期間金湖飯店、太湖遊憩區景點每日平均到訪人次為 5,893 人次，吸引較多 20 至 29 歲年輕族群遊客到訪參觀。

每逢秋冬之際，金門總會染上一片片金黃，成熟的高粱隨風搖曳，空氣中瀰漫著高粱的香氣，成為金門經典的秋日風情，配合金門特有的文化風獅爺，高粱老街風獅爺文化季活動期間，陽翟老街和沙美老街每日平均到訪人次各為 1,638 人次及 3,218 人次，其中陽翟老街吸引較多 30 至 39 歲年輕族群遊客到訪參觀，沙美老街則吸引較多 60 歲以上遊客到訪參觀。

每年的「烈嶼鄉芋頭季」最受遊客歡迎的就是採芋體驗農家樂，活動除了挖芋頭、親子互動遊戲之外，還有景點打卡換好禮、文創商品、觀光市集...等各種有趣活動，於活動期間烈嶼九宮碼頭每日平均到訪人次為 2,271 人次，吸引較多 60 歲以上遊客到訪參與活動。

為期三天的「湖畔野 FUN 市集」活動，在風光明媚、洋溢浪漫風情的莒光湖大草原舉行，當地民眾帶著小朋友吃美食、聽音樂，在湖畔大草地說說笑笑，共享假期親子同樂的美好時光。於活動期間莒光樓每日平均到訪人次為 9,269 人次，其中 10 月 10 日國慶日為主活動日，達到到訪人次最高峰，有 11,527 人次到訪，較多 39 歲以下青壯族群遊客到訪參觀，其中 20 至 29 歲遊客占比最高。

邁入第四年的金門老兵召集令活動已成為金門的招牌旅遊活動之一，回響一年比一年熱烈，於活動期間莒光樓及獅山砲陣地、山后民俗文化村外縣市遊客每日平均到訪人次各為 683 人次及 426 人次，皆吸引較多 50 至 59 歲的外縣市遊客到訪。

110 年度本案統計 10 處景點中，最多人到訪的景點為金門尚義機場，最少人到訪的景點為后湖海濱公園。5 月份疫情爆發，導致各景點本年度淡季皆為 6 月至 7 月，6 月份到訪中外縣市遊客與前月相比減少 95.89%。7 月底疫情緩解降為二級警戒，8 月初增加來金航班，使外縣市遊客增加比例來到最高，直到 12 月到訪遊客人潮才逐漸恢復至 1 月水準。

各景點到訪遊客男性比例高於女性，沙美老街、陽翟老街及獅山砲陣地、山后民俗文化村到訪外縣市遊客女性比例大於男性；各景點 60 歲以上到訪遊客最多，后湖海濱公園、金門尚義機場、金湖飯店(太湖遊憩區)及陽翟老街吸引較多年輕族群遊客；各景點到訪遊客以金門縣居民遊客為主，外縣市遊客以新北市民及台北市民為最多；到訪景點遊客興趣多關注影視娛樂訊息，其次為地方新聞及政治資訊，金門各產業結合文創，並透過活動如湖畔野 FUN 市集舉辦，也讓不少遊客關注文創商品。

金城鎮為金門縣主要市區，各景點到訪外縣市遊客過夜地皆以金城鎮為主，到訪水頭碼頭遊客過夜比例最高，金門尚義機場第三季及第四季相較前一季過夜率皆有提高；各景點中以后湖海濱公園重遊比率最高，沙美老街 6 月至 9 月遊客重遊比例較高，陽翟老街則為 6 月至 11 月；因疫情關係，6 月至 9 月僅遊玩一個景點的遊客較多，其餘月份無論是外縣市遊客還是金門居民遊客，多遊玩 2 景點以上；到訪遊客景點平均重覆到訪次數為 1.95 次，遊客平假日到訪比例以平日最多，多於下午 14 時抵達景點。

整體輿情來源以 FB 粉絲團占比 36.12%最多，金門尚義機場因 5 月疫情爆發，於機場設置快篩站，但遭強制拆除，於新聞下方留言有許多負面聲量產生；水頭碼頭則是於 11 月在靠北金門 FB 粉絲團有遊客詢問機場到水頭碼頭，計程車不跳表大約多少價錢，有少數負面聲量產生，樂遊金門粉絲團及金門國家公園粉絲頁所舉辦的留言抽獎活動，使陽翟老街及沙美老街輿情聲量上升。

二、附錄

金門縣 110 年度旅遊觀光人次統計及金門縣旅遊觀光旅客平均年齡統計如表 肆-1 及表 肆-2 所示。

表 肆-1 金門縣 110 年旅遊觀光人次統計表

金門縣110年旅遊觀光人次統計表					
108年	旅客人次	109年	旅客人次	110年	旅客人次
1月	65,077	1月	58,477	1月	34,094
2月	78,452	2月	15,378	2月	34,307
3月	77,357	3月	11,791	3月	34,728
4月	88,130	4月	11,630	4月	51,030
5月	101,779	5月	17,311	5月	26,289
6月	93,567	6月	37,288	6月	2,256
7月	95,149	7月	56,677	7月	4,591
8月	84,589	8月	63,763	8月	10,168
9月	58,721	9月	64,591	9月	15,498
10月	81,385	10月	73,839	10月	25,374
11月	76,989	11月	46,929	11月	34,939
12月	60,435	12月	37,749	12月	35,643
合計	961,630	合計	495,423	合計	308,917
本表計算方式如下：					
備註一：台灣地區旅客+大綠地區旅客+外籍旅客。					

表 肆-2 金門縣旅遊觀光旅客平均年齡統計

金門縣旅遊觀光旅客平均年齡					
108年	平均年齡	109年	平均年齡	110年	平均年齡
1月	46.13	1月	43.96	1月	45.87
2月	42.48	2月	42.34	2月	41.84
3月	48.4	3月	43.91	3月	48.88
4月	47.88	4月	42.18	4月	48.3
5月	49.68	5月	45.11	5月	47.69
6月	47.1	6月	47.84	6月	40.13
7月	45.11	7月	47.66	7月	42.14
8月	44.86	8月	46.68	8月	41.44
9月	47.91	9月	49.47	9月	42.66
10月	49.78	10月	49.61	10月	46.13
11月	50.79	11月	48.5	11月	49.5
12月	50.89	12月	48.93	12月	49.95
合計	47.67	合計	47.51	合計	46.78
本表計算方式如下：					
備註一：旅客平均年齡以電信數據推估。					