

# 金門縣專題統計分析－107 年分析第 2 號

## 金門縣勞動力及就業問題之探討

### 一、勞動力：

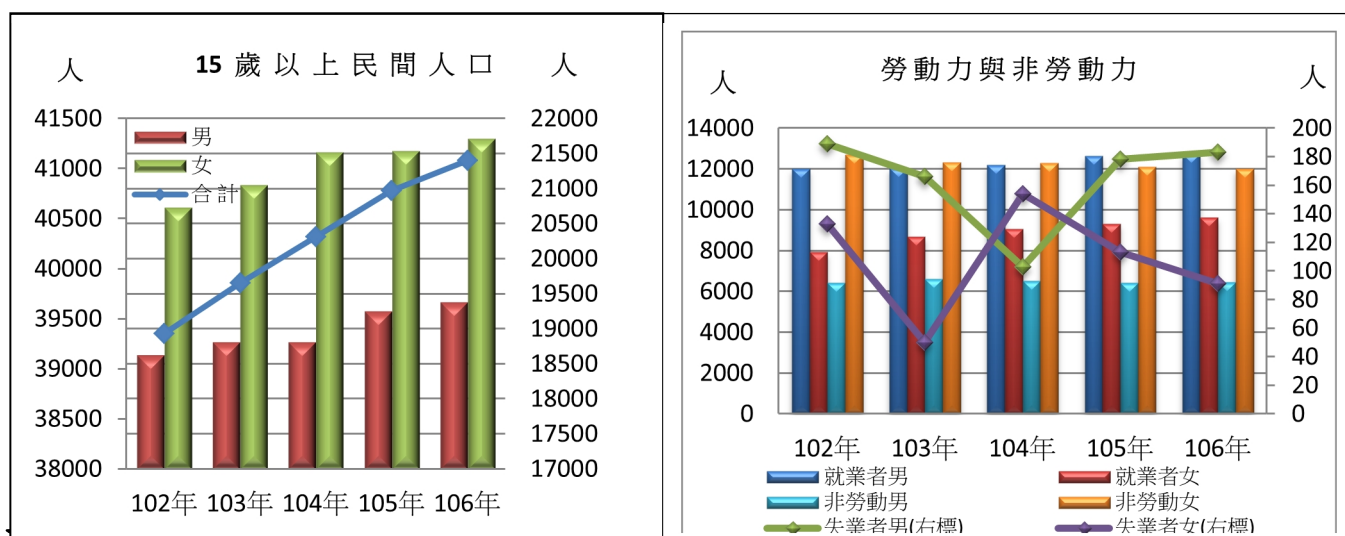
勞動力係指 15 歲以上本國人口扣除武裝勞動力（現役軍人）、監管人口與失蹤人口之民間人口，包括就業者及失業者。依 106 年人力資源調查結果推估本縣 15 歲以上民間常住人口 41,080 人，其中包括勞動力 22,635 人及非勞動力 18,445 人。102 年 15 歲以上民間常住人口 39,350 人，其中包括勞動力 20,245 人及非勞動力 19,106 人。5 年來本縣勞動力增加 11.8%，非勞動力則減少 3.5%整。

**表 1 金門縣歷年人力資源調查重要結果**

單位：人

年 別	15 歲 以 上 民 間 人 口			勞 動 力									非 勞 動 力		
				計			就 業 者			失 業 者					
	合 計	男	女	小 計	男	女	小 計	男	女	小 計	男	女	計	男	女
102 年	39350	18624	20727	20245	12201	8044	19924	12013	7911	321	189	133	19106	6423	12683
103 年	39853	18807	21046	20924	12208	8716	20708	12042	8666	216	166	50	18930	6599	12331
104 年	40316	18806	21510	21514	12293	9221	21257	12190	9067	257	103	154	18803	6514	12289
105 年	40776	19242	21535	22245	12814	9431	21954	12636	9319	291	178	113	18532	6428	12104
106 年	41080	19375	21705	22635	12923	9713	22362	12740	9622	273	183	91	18445	6453	11993

資料來源：金門縣人力資源調查報告。



就業者定義即凡在調查資料標準週(每個月含 15 日之一週)內，年滿 15

歲且符合下列情形之一者：(1)從事有酬工作(不論時數多寡)，或每週工作15小時以上之無酬家屬工作者；(2)有工作而未做之有酬工作者；(3)已受僱用領有報酬但因故未開始工作者，均視為就業者。依上述定義，本縣106年就業人數22,362人，較102年增加2438人(12.24%)，其中男性就業人口12,740人，較102年增加727人(6.05%)，女性就業人口9,622人，較102年增加1,711人(21.63%)；另106年失業人數273人，較102年減少48人(-14.95%)。

另為明瞭本縣就業市場現況，進一步觀察就業者之行業、職業、教育程度、年齡結構、及從業身分等6項如下：

### (一)就業者從事行業

金門縣106年就業人數2萬2千3百60餘人，服務業部門約1萬5千7百70餘人，占70.6%最高；工業部門約5千6百40餘人，占25.2%；農、林、漁、牧業部門約9百40餘人，占4.2%。服務業部門中，批發及零售業約3千1百50餘人，占就業者14.1%最多；公共行政業約2千9百30餘人，占13.1%次之；住宿及餐飲業約2千2百80人，占10.2%；運輸及倉儲業約1千4百60餘人，占6.6%；教育業約1千4百20餘人，占6.4%；其餘各類服務業約4千5百10餘人，則總共占了20.2%。

觀察近3年本縣就業者結構，「服務業」占總就業者人數比率由104年70.5%微升至106年70.6%；「工業」由104年25.6%降至106年25.2%；「農林、漁、牧業」由104年3.9%增至106年4.2%，綜上可知，本縣就業者仍以從事「服務業」占七成最多，其次為「工業」占二成五，「農、林、漁、牧業」則最少，其比重未達5%。

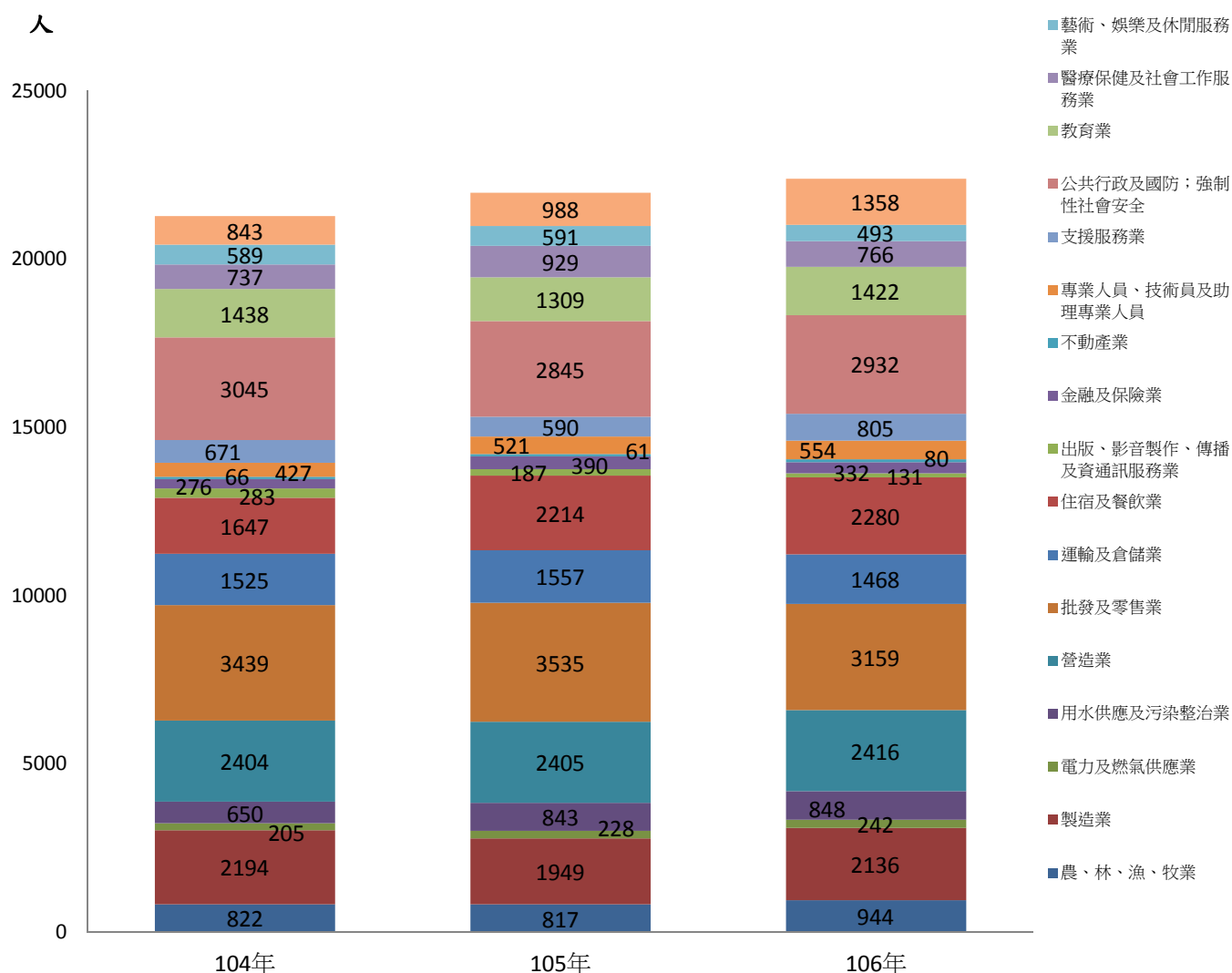
表3 金門縣就業者按行業分

單位：人

年別	總計	農、林、漁、牧業	工業					服務業													
			合計	製造業	電力及燃氣供應業	用水供應及污染整治業	營建工程業	合計	批發及零售業	運輸及倉儲業	住宿及餐飲業	資訊及通訊傳播業	金融及保險業	不動產業	技術員及助理專業人員	支援服務業	安全	公共行政及國防；強制性社會	教育服務業	醫療保健及社會工作服務業	藝術、娛樂及休閒服務業
104	21261	822	5453	2194	205	650	2404	14986	3439	1525	1647	283	276	66	427	671	3045	1438	737	589	843
105	21954	817	5424	1949	228	843	2405	15714	3535	1557	2214	187	390	61	521	590	2845	1309	929	591	988
106	22362	944	5641	2136	242	848	2416	15778	3159	1468	2280	131	332	80	554	805	2932	1422	766	493	1358

資料來源：金門縣人力資源調查報告。

### 金門縣就業者按行業分



## (二) 就業者從事職業

按職業別觀察，106 年白領(民意代表、主管及經理人員、專業人員、技術員及助理專業人員與事務事務支援人員)就業者約 7 千 8 百 80 餘人占 35.3%；藍領(技藝有關工作人員、機械設備操作工及勞力工)就業者約 7 千 9 百 20 餘人占 35.4%；其他(服務及銷售工作人員與農、林、漁、牧工作人員)就業者約 6 千 5 百 50 餘人占 29.3%。

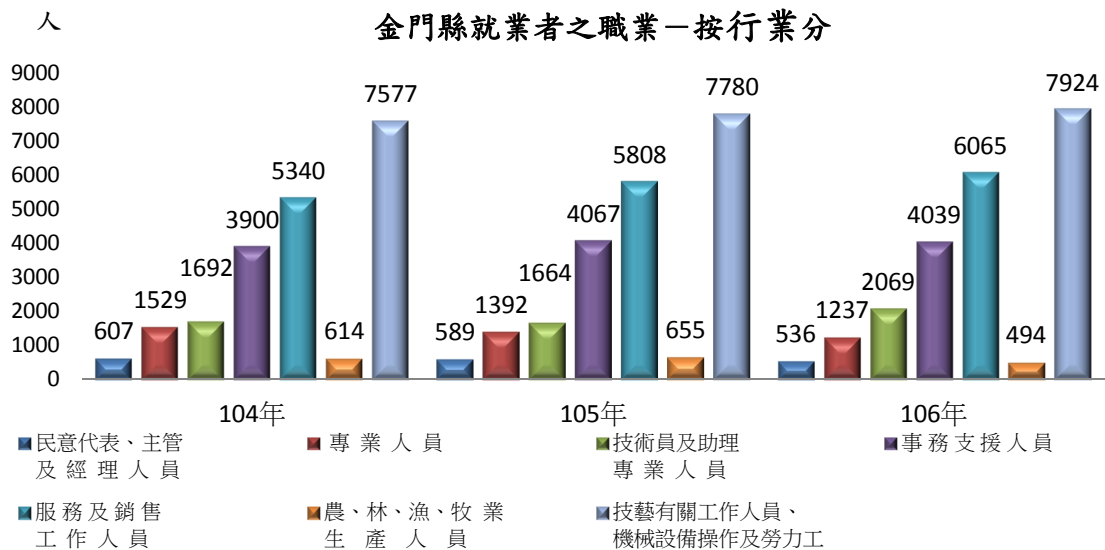
觀察近 3 年來本縣白領就業人數占比介於 35.1%~36.3%為最高，其次為藍領就業人數占比介於 28%~29.4%，其他就業人數占比則介於 35.4%~35.7%。

表 4 金門縣就業者之職業－按行業分

單位：人

年別	總計	民意代表、主管及經理人員	專業人員	技術員及助理專業人員	事務支援人員	服務及銷售工作人員	農、林、漁、牧業生產人員	技藝有關工作人員、機械設備操作及勞力工
104年	21257	607	1529	1692	3900	5340	614	7577
105年	21954	589	1392	1664	4067	5808	655	7780
106年	22362	536	1237	2069	4039	6065	494	7924

資料來源：金門縣人力資源調查報告。



### (三)就業者教育程度

按教育程度別觀察，106年以高中(職)程度者最高之8千6百70餘人或占38.8%最高；大專及以上程度者約8千5百70餘人或占38.4%居次；國中及以下程度者近5千1百10餘人或占22.9%最低。

觀察近3年本縣就業者之教育程度，106年「大專及以上」比重為38.4%，較104年之36.7%增加1.7個百分點；「國中及以下」比重為22.9%，較104年之25.1%，減少2.2個百分點，此一結果顯示近3年來就業市場之教育水準已大幅提高。

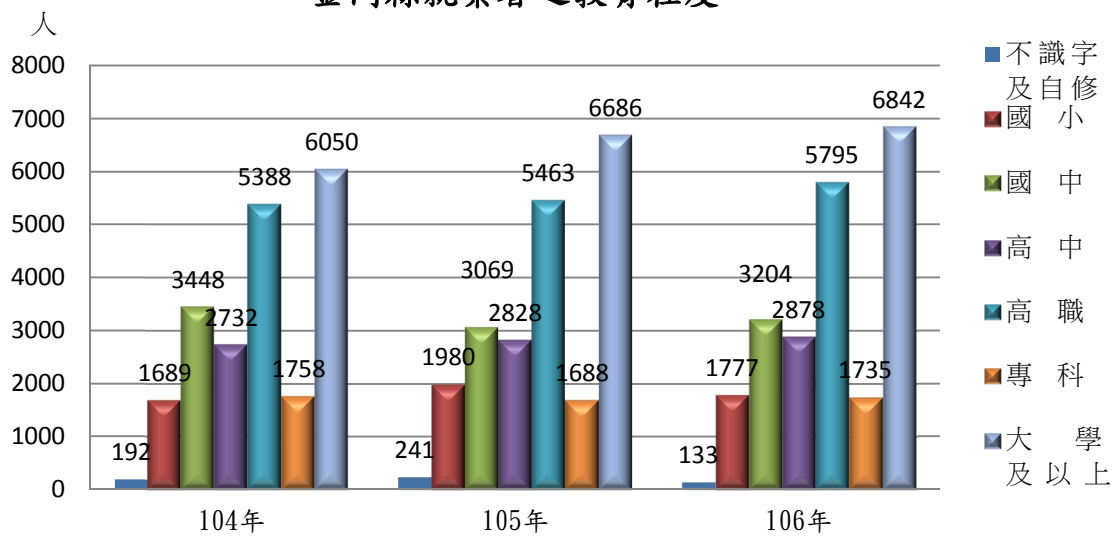
表 5 金門縣就業者之教育程度

單位：人

年別	總計	不識字及自修	國小	國中	高中	高職	專科	大學及以上
104年	21257	192	1689	3448	2732	5388	1758	6050
105年	21954	241	1980	3069	2828	5463	1688	6686
106年	22362	133	1777	3204	2878	5795	1735	6842

資料來源：金門縣人力資源調查報告。

金門縣就業者之教育程度



#### (四) 就業者年齡結構

按年齡別觀察，以 45-54 歲就業者約 6 千 1 百 10 餘人或占 27.3% 最高；25-34 歲就業者約 4 千 9 百餘人或占 22.0% 次之；35-44 歲就業者約 4 千 9 百餘人所占比率 21.9%；55-64 歲就業者約 4 千 4 百餘人所占比率 19.7%；15~24 歲及 60 歲以上就業者約 2 千 30 餘人則占比率 9.1%。

近 3 年本縣就業者之年齡持續以「45-54 歲」為主，106 年「45-54 歲」比重 27.3%，較 104 年之 26.1%，增加 1.2 個百分點；106 年「25-34 歲」比重 22.0%，較 104 年之 23.2%，減少 1.2 個百分點，106 年「35~44 歲」比重 21.9

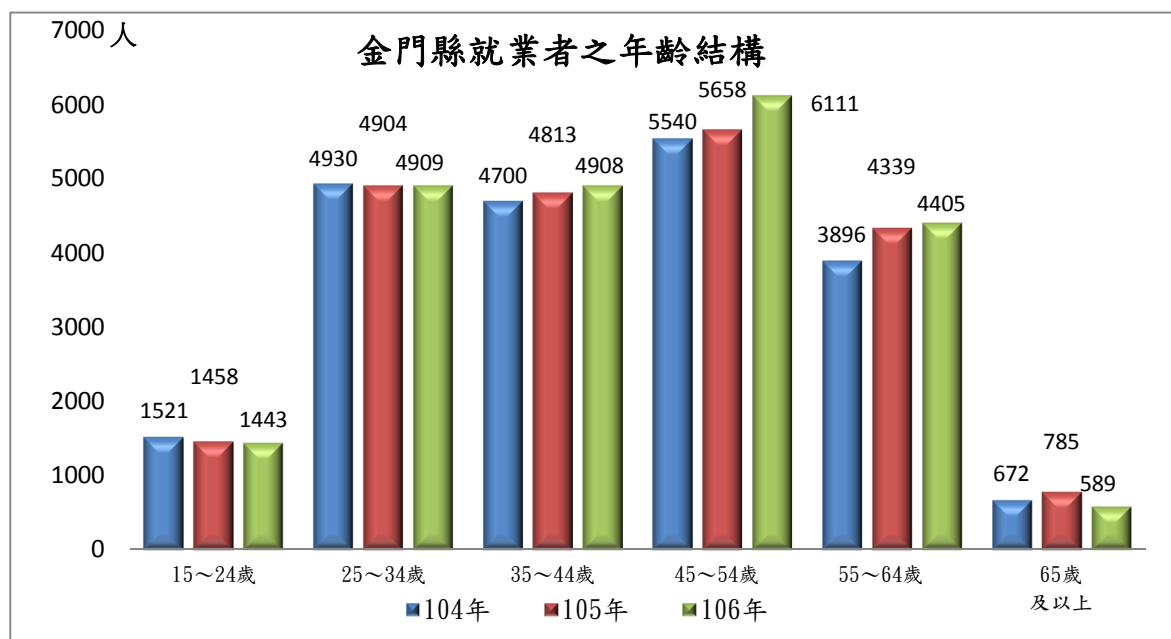
%，較 104 年之 22.1%，減少 0.2 個百分點，106 年「55~64 歲」比重 19.7%，較 104 年之 18.3%，增加 1.4 個百分點，106 年「15~24 歲」及「65 歲及以上」比重合計為 9.1%，較 104 年之 10.3%減少 1.2 個百分點。

表 6 金門縣就業者之年齡結構

單位：人

年別	總計	15~24 歲	25~34 歲	35~44 歲	45~54 歲	55~64 歲	65 歲及以上
104 年	21257	1521	4930	4700	5541	3896	672
105 年	21954	1458	4904	4813	5658	4339	785
106 年	22362	1443	4909	4908	6111	4405	589

資料來源：金門縣人力資源調查報告。



#### (五) 就業者從業身分

就業者從業身分包括「雇主」、「自營作業者」、「無酬家屬工 作者」及「受僱者」等 4 大類型，其中「受僱者」又再細分為「受私人僱用者」及「受政府僱用者」等。

近 3 年本縣就業者以「受政府僱用者」人數占比最重約四成左右，106 年

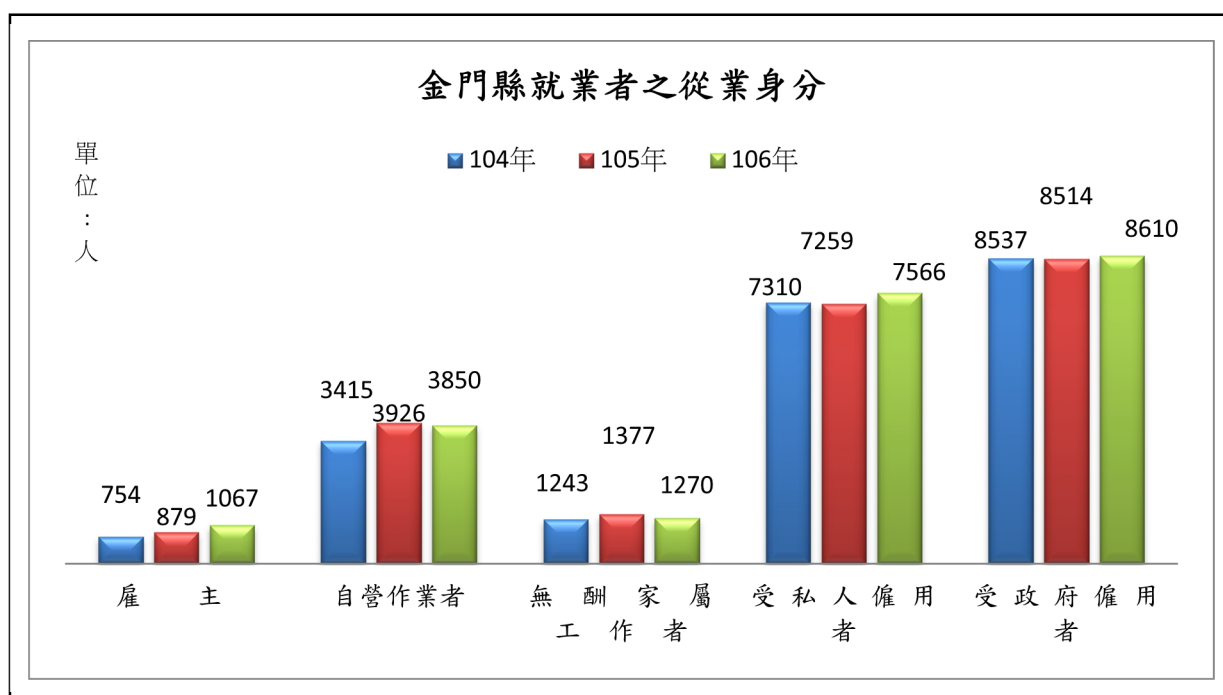
按就業者從業身分觀察，以受政府僱用者約 8 千 6 百 10 人或或占 38.5% 最多，受私人僱用者約 7 千 5 百 60 餘人或占 33.8% 次之，自營作業者約 3 千 8 百 50 人或占 17.2%，無酬家屬工作者約 1 千 2 百 70 人或占 5.7%，雇主 1 千 60 餘人或占 4.8%。

表 7 金門縣就業者之從業身分

單位：人

年別	總計	雇 主	自營作業者	無 酬 家 屬 工 作 者	受 僱 者		
					總計	受私人僱用者	受政府僱用者
104 年	21257	754	3415	1243	15847	7310	8537
105 年	21954	879	3926	1377	15847	7259	8514
106 年	22362	1067	3850	1270	16176	7566	8610

資料來源：金門縣人力資源調查報告。



### 三、失業者狀況

失業者之定義係在資料標準週內年滿 15 歲同時具有下列條件者：(1)無工作；(2)隨時可以工作；(3)正在尋找工作或已找工作在等待結果。此外，尚包括等待恢復工作者及找到職業而未開始工作，亦無報酬者。

### (一)失業者結構比-按年齡分

由年齡別觀察，25-44歲年齡組失業者占63.7%，居各年齡組之首，較104年上升了17.4個百分點，15-24歲年齡組失業者占19.8%次之，較104年下降了21.4個百分點，45歲以上年齡組失業者占16.5%為最低。

### (二)失業者結構比-按教育程度分

由教育程度別觀察，106年以大專程度者之失業者占50.5%最高；高中(職)程度以上程度者占34.8%居次；國中及以下程度者14.7%最低。

### (三)造成失業原因

106年失業人數為273人，其中初次尋職者占30.4%，較104年的45.5%下降15.1個百分點；非初次尋職者中，以對工作場所業務緊縮或歇業者占31.5%最高，其次為對原有工作不滿意者占15%，再其次為因季節性或臨時性工作結束而失業者占5%，其他共占18.1%。

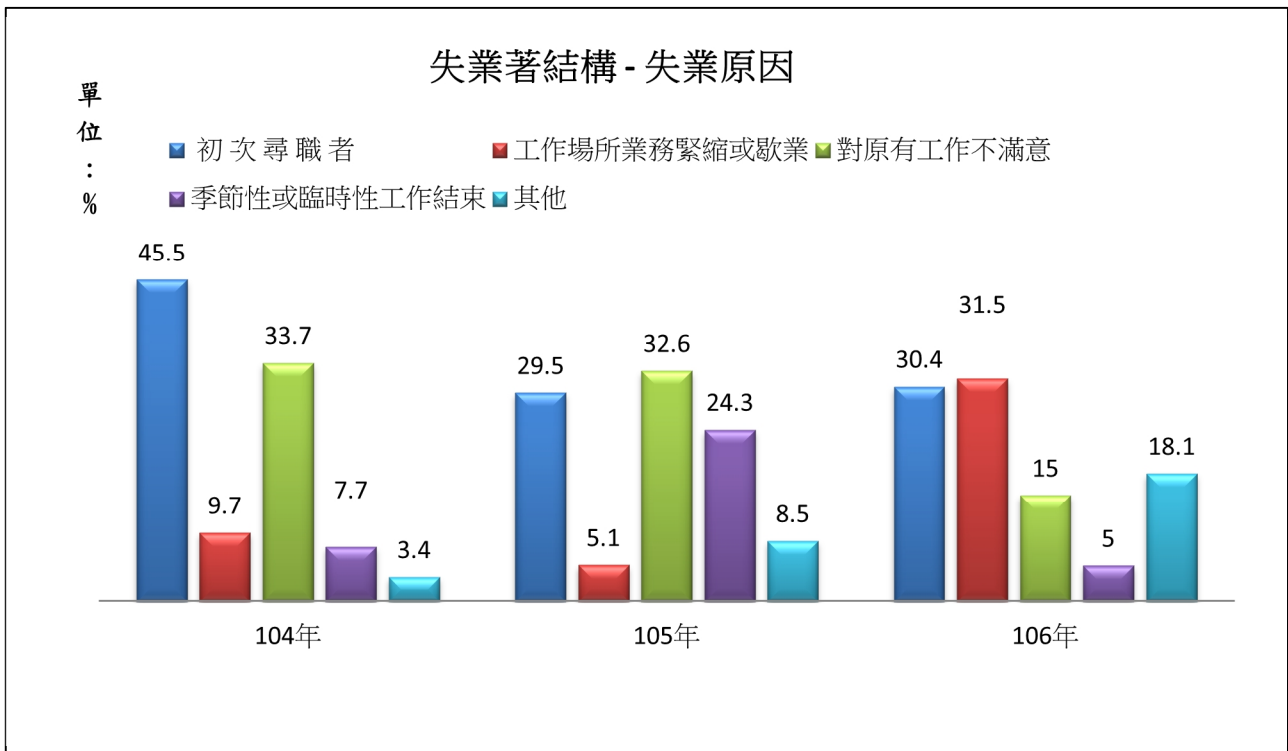
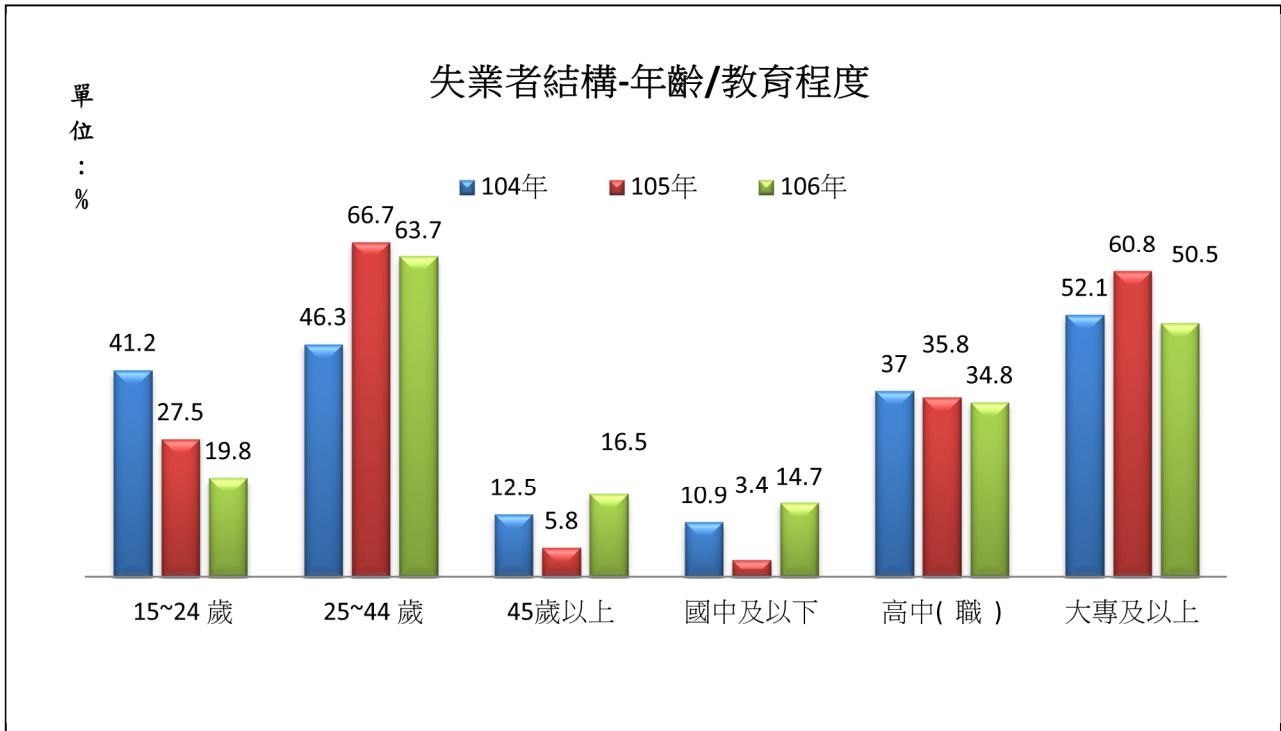
表 8 金門縣失業者結構

單位：%

年別	總計	男	女	年齡			教育程度			初 次 尋 職 者	失業原因			
				15~24 歲	25~44 歲	45歲 以上	國中及 以下	高中 (職)	大專及 以上		非初次尋職者			
											工作場 所業務 緊縮或 歇業	對原有 工作不 滿意	季節性 或臨時 性工作 結束	其他
104 年	100	40.1	59.9	41.2	46.3	12.5	10.9	37.0	52.1	45.5	9.7	33.7	7.7	3.4
105 年	100	61.2	38.8	27.5	66.7	5.8	3.4	35.8	60.8	29.5	5.1	32.6	24.3	8.5
106 年	100	67.0	33.0	19.8	63.7	16.5	14.7	34.8	50.5	30.4	31.5	15	5	18.1

資料來源：金門縣人力資源調查報告。





為輔導失業者強化工作職能，本縣每年開辦職業訓練，結訓後接受輔導就業。本縣就業服務中心亦透過多元管道為求職者及求才僱主媒合，106年媒合推介求職就業率 81%，求才利用率達 93%。失業者 273 人較上年度減少 18 人或-6.2%。