

金門縣議會第八屆第6次定期會

「縣庫枯竭」?

影響社會福利支出及 非編制人員費用評估專案報告

報告人：處長 陳國庭
中華民國 114 年 11 月

大綱

1. 前言
2. 依據
3. 111-115年縣庫水位分析及短絀情形
4. 縣庫枯竭有關開源節流具體措施與績效指標
5. 111-114年編制外人事員額及費用
6. 111-114年社會福利支出概況
7. 若縣庫枯竭對人事與社福支出之影響
8. 評估是否會編列舉債預算與財政影響
9. 111-114技工、駕駛、工友、作業員用人統計
10. 結語



前言

議長、副議長，各位議員女士、先生大家好：

本縣幸福指數長年來名列全國前茅，歸功於歷任縣長之規劃下，地區的社會福利建設日臻完善，不僅提供鄉親完整的照護措施，也讓身為金門人的鄉親們與有榮焉。

然而，為持續提供相關福利措施，縣府團隊除編列社福預算亦需聘用相關人員執行福利政策及維持各項設施之運作。承蒙各位議員女士、先生之支持與督導，以下就「縣庫水位變化」、「社會福利支出」、「非編制人員費用」等進行專案報告。

依據

依據金門縣議會114年11月13
日金議事字第1140300126號函
及金門縣議會第八屆第6次定期
會議事日程表辦理。

備註2：專案報告題目：

二、「縣庫枯竭」影響社會福利支出及非編制人員費用評估專案報告。

- 1、請說明 111~114 年金門縣縣庫水位變化(含各年度短絀金額及縣庫餘額)及 115 年預估之短絀金額及縣庫餘額。
- 2、目前縣庫已面臨「縣庫枯竭」甚至「縣庫歸零」之窘境，請依開源節流措施推動原則，訂定具體作法及績效指標。
- 3、111~114 年各年度金門縣政府暨所屬機關學校約聘(僱)人員、約用人員、按日計酬人員之員額及所需費用。
- 4、111~114 年各年度金門縣社會福利(含各項現金給付)之項目及所需費用。
- 5、請說明「縣庫枯竭」是否影響約聘(僱)人員、約用人員、按日計酬人員及社會福利(含各項現金給付)之支出？若有影響，請提出解決方案。
- 6、請說明縣府是否會編列舉債預算用於約聘(僱)人員、約用人員、按日計酬人員及社會福利(含各項現金給付)之支出？上開舉債是否影響「中央統籌分配稅款」及「一般性補助款」？若有影響，請提出因應辦法。
- 7、請提供 111~114 年各年度金門縣政府暨所屬機關學校及事業單位技工、駕駛、工友、作業員之「員額」及「退休」、「新僱」人數統計表。

1.

111至114年金門縣縣庫水位變化（含各年度短絀金額及縣庫餘額）及115年預估之短絀金額及縣庫餘額。

單位：億元

年度 項目	111	112	113	114	115
公庫結存數 (預算數)	67.17	44.12	55	57.19	24.55
公庫結存數 (審定數)	72.66	74.49	72.05	-	-
餘絀數 (預算數)	-26.83	-28.54	-19.49	1.97	-32.64
餘絀數 (審定數)	-17.54	-0.89	0.38	-	-

單位：億元



2.

目前縣庫已面臨「縣庫枯竭」甚至「縣庫歸零」之窘境，請依開源節流措施推動原則，訂定具體作法及績效指標。

- ◆ 縣庫無面臨「枯竭」之困境。
- ◆ 本府持續加強開源節流措施，具體作為如下：

1

積極盤點縣內重大公共工程，評估包含「金西醫療中心」、「伯玉路優化工程」、「金城國中地下停車場」、「中正國小地下停車場」、「山外立體停車場」等23項重大計畫，經費高達102.65億元，惟中央補助款僅15.6億、縣配合款達87.05億，故先行停辦或緩辦，避免造成縣庫沉重負擔。

2

調整55至64歲慰助金政策，自112年中秋節起暫停發放現金改發「感恩釀」酒品，一節可節省0.8億，每年可節省2.4億元，累計至114年度共節省5.6億元。

3

落實使用者付費之觀念及完善收費機制，不僅提升停車周轉與使用效率，也讓公共資產變成有償性，有效增裕縣庫財源。



3.

111至114年各年度金門縣政府暨所屬機關學校約聘（僱）人員、約用人員、按日計酬人員之員額及所需費用。

單位：元

人員類別	約聘(僱)人員		約用人員		按日計酬		合計	
年度	現職人數	所需經費	現職人數	所需經費	現職人數	所需經費	現職人員	所需費用
111	318	192,327,858	1052	489,476,266	457	207,373,163	1,827	889,177,287
112	344	224,115,734	1011	507,383,258	455	205,883,471	1,810	937,382,463
113	355	238,329,117	1006	482,075,575	451	158,162,112	1,812	878,566,804
114	359	221,862,844	1005	417,583,739	482	218,217,720	1,846	857,664,303
備註	1.本表統計範圍：金門縣政府及所屬機關學校(不含 6 個事業單位)。 2.統計基準：111年12月31日、112年12月31日、113年12月31日、114年10月31日。							

4.

111至114年各年度金門縣社會福利（含各項現金給付）項目及所需費用。

(千元)

執 行 經 費	項目別	社會保險	社會救助	社會行政				勞工行政	小計	合計
				社團志工管理	社福管理	婦幼管理	鄉親及外配管理			
111 年度	公務預算	18,205	49,288	16,255	296,582	211,665	13,328	98,914	704,236	1,711,988
	公益彩券盈餘分配基金	-	43,445	-	94,273	21,388	-	-	159,107	
	戰地政務時期補償基金	-	-	-	848,645	-	-	-	848,645	
112 年度	公務預算	22,064	44,840	29,199	295,736	216,321	14,353	112,298	734,811	1,814,217
	公益彩券盈餘分配基金	-	48,902	-	102,159	24,605	-	-	175,666	
	戰地政務時期補償基金	-	-	-	903,740	-	-	-	903,740	
113 年度	公務預算	23,004	46,013	23,159	320,897	209,370	15,728	93,092	731,262	1,861,104
	公益彩券盈餘分配基金	-	46,453	-	104,058	30,448	-	-	180,959	
	戰地政務時期補償基金	-	-	-	948,882	-	-	-	948,882	
114 年度 (至10月)	公務預算	16,118	29,976	11,481	245,569	177,477	12,299	74,640	567,560	1,513,279
	公益彩券盈餘分配基金	-	40,118	-	58,871	17,644	-	-	116,633	
	戰地政務時期補償基金	-	-	-	829,086	-	-	-	829,086	
總計		79,391	349,035	80,094	5,048,498	908,919	55,708	378,943		6,900,587

4.

111至114年各年度金門縣社會福利（含各項現金給付）項目及所需費用。

單位：新臺幣千元

年度 \ 項目	赴台轉診 交通費補 助	赴台就醫 陪病者住 宿補助	駐地備勤醫 療專機運送 計畫(含醫 療、安寧、 安息)	補助民眾 搭乘救護 車	補助金門 醫院掛號 費	金門地區 醫療給付 效益提昇 計畫 (IDS)	補助民眾 自費健康 檢查費	補助縣籍 國軍人員 體格檢查 (設籍滿5 年)	高中職學 生體檢補 助	長照整合型 計畫(照護給 支付)	失智照護 服務計畫 (失智據 點)	身障鑑定 補助	醫事一般 生獎助 (醫發基 金)	金門醫院改 善醫事人力 及提昇醫療 品質計畫 (醫發基金)	產後延長 住院補助 (醫發基 金)	住院慰問 品(醫發 基金)	合計
111	24,337	1,679	105,981	1,310	7,211	44,001	27,700	626	-	136,526	5,471	1,156	400	90,095	994	683	448,170
112	30,505	1,787	121,872	1,235	6,600	46,308	27,703	638	-	213,370	7,006	1,291	400	88,549	1,289	729	549,281
113	33,478	1,953	122,372	1,242	7,104	40,398	29,366	628	361	174,517	10,849	1,211	815	73,115	1,669	1,635	500,713
114 (預估至年底)	35,783	1,800	126,362	1,300	7,604	41,277	29,000	552	421	181,629	8,933	1,200	1,615	57,224	1,500	3,500	499,698

5.

「縣庫枯竭」是否影響約聘（僱）人員、約用人員、按日計酬人員及社會福利（含各項現金給付）之支出？若有影響，請提出解決方案。

無縣庫枯竭情形
故**不影響**

6.

請說明縣府是否會編列舉債預算用於約聘（僱）人員、約用人員、按日計酬人員及社會福利（含各項現金給付）之支出？上開舉債是否影響「中央統籌分配稅款」及「一般性補助款」？若有影響，請提出因應辦法。

無舉債疑慮
故**不影響**

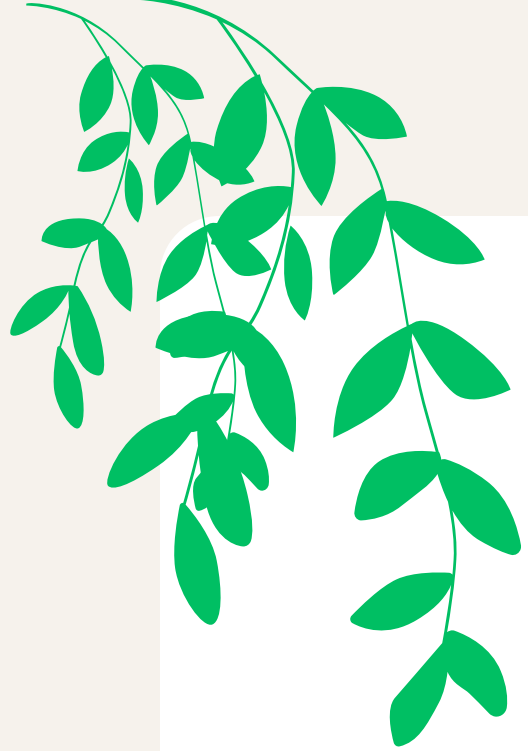
7.

請提供111至114年各年度金門縣政府暨所屬機關學校及事業單位技工、駕駛、工友、作業員之「員額」及「退休」、「新僱」人數統計表。

年度 人員類別		111	112	113	114
現職人員	作業員	245	241	227	218
	工友	80	81	81	81
	技工	94	87	86	93
	駕駛	6	6	6	7
	小計	425	415	400	399

年度 人員類別		111	112	113	114	合計
退休	作業員	13	14	21	18	66
	工友	3	3	5	1	12
	技工	4	4	5	6	19
	小計	20	21	31	25	97

年度 人員類別		111	112	113	114	合計
新僱	作業員	10	4	4	7	25
	技工	—	2	3	13	18
	駕駛	—	3	5	5	13
	小計	10	9	12	25	56



結語



感謝各位議座建議與指導，未來縣府仍持續精進各項開源節流措施、定期檢討人員聘用，使地方建設與福利皆能永續並進，並持續與議會攜手為縣民最大福祉努力。



報告完畢
敬請指教

