

中華民國一〇五年十二月份  
金門縣統計月報

金門縣政府主計處編印

## 凡

## 例

- 一、本月報編印目的旨在提供本縣統計資料之最新數字，以為行政設計考核與政策之釐訂依據。
- 二、本月報所刊載資料均由本府有關科處暨所屬機關及有關單位社團提供，資料來源分別註明於各表之下，以利查考。
- 三、本月報如所載數字有所修正，與前期內容有所不同者，應以本期數字為主。
- 四、本月報部份數字單位經予提高，復因尾數四捨五入關係，總數與原始資料未能完全吻合。
- 五、本月報所有度量衡單位以公制為準，其有特殊情形者，均經分別予以註明。
- 六、本月報所有符號代表意義如下：

— — —	表示無資料	+	表示盈餘
. . .	表示數字不詳	-	表示虧損

# 目 錄

表圖

土 地	
表 1 本縣疆界 .....	( 1 )
表 2 本縣縣境總面積 .....	( 2 )
表 3 本縣農地重劃概況 .....	( 3 )
人 口	
表 4 戶籍登記人口統計 .....	( 4 )
表 5 戶籍登記人口密度及性比率 .....	( 4 )
圖 1 歷年戶籍登記人口統計圖 .....	( 5 )
圖 2 戶籍登記人口案性別及年齡分配 .....	( 5 )
表 6 戶籍登記人口教育程度 .....	( 6 )
表 7 戶籍登記人口婚姻狀況 .....	( 6 )
表 8 歷年人口出生率與死亡率 .....	( 7 )
社 會	
表 9 大同之家概況.....	( 7 )
表10 本縣特殊病患醫療服務概況.....	( 8 )
表11 金門縣各級人民團體數 .....	( 9 )
表12 本縣社會福利概況 .....	( 10 )
表13 本縣歷年鄉村整建成果統計表.....	( 11 )
經 濟	
表14 金門縣人力資源重要指標 .....	( 12 )
表15 金門縣消費者物價指數一大分類 .....	( 13 )
表16 本縣行庫存放款餘額概況 .....	( 14 )
表17 金門縣家庭收支調查平均每戶收支 .....	( 15 )
政 治 組 織	
表18 金門地區公教人員數 .....	( 20 )
表19 金門地區公營事業單位員工人數 .....	( 21 )
表20 金門地區公教人員服務年資 .....	( 21 )
表21 金門地區公教人員考試及格人數 .....	( 22 )
表22 金門地區公教人員年齡人數 .....	( 22 )
圖 3 金門地區公教人員學歷比較 .....	( 23 )
圖 4 金門地區公教人員歷年平均年齡比較 .....	( 23 )
農 業	
表23 本縣主要農產品產量及種植面積 .....	( 24 )
林 業	
圖 5 本縣林木蓄積量 .....	( 25 )
表24 本縣林相變更面積概況 .....	( 25 )

	<b>漁</b>	<b>業</b>	
圖 6	本縣歷年遠(近)海漁獲量 .....	( 26 )	
表25	本縣漁業概況 .....	( 26 )	
	<b>畜</b>	<b>牧</b>	
表26	現有家畜(禽)頭(隻)數 .....	( 27 )	
表27	畜產試驗所事業概況.....	( 27 )	
	<b>水</b>	<b>利</b>	
表28	本縣各鄉鎮現有各項水利設施可灌溉面積 .....	( 28 )	
	<b>工</b>	<b>商</b>	
表29	本縣現有商店種類及家數 .....	( 28 )	
圖 7	本縣陶瓷品歷年產銷比較圖 .....	( 29 )	
表30	本縣陶瓷品產銷量 .....	( 29 )	
	<b>公</b>	<b>用</b>	<b>事</b>
	<b>業</b>		
表31	自來水配水量及普及率 .....	( 30 )	
表32	歷年電力發展概況 .....	( 31 )	
表33	公共車船處發展概況 .....	( 31 )	
	<b>教</b>	<b>育</b>	
表34	本縣教育概況表 .....	( 32 )	
表35	各幼兒園(含附設)概況 .....	( 32 )	
表36	各國民小學教育概況 .....	( 33 )	
表37	各國民中學教育概況 .....	( 34 )	
表38	各高中職教育概況 .....	( 34 )	
	<b>警</b>	<b>政</b>	
表39	出入境人數統計表 .....	( 35 )	
	<b>交</b>	<b>通</b>	
表40	現有道路里程數 .....	( 36 )	
表41	金門縣機動車輛登記數 .....	( 36 )	
表42	金門各航運輸船概況 .....	( 37 )	
	<b>觀</b>	<b>光</b>	
表43	本縣旅遊概況統計 .....	( 40 )	
	<b>財</b>	<b>政</b>	
表44	本縣總會計歲出情形報告表 .....	( 41 )	
表45	本縣總會計歲入情形報告表 .....	( 42 )	
表46	本縣稅課收入概況 .....	( 42 )	
表47	歷年各單位補助本地區經費 .....	( 43 )	

表1 本縣疆界

方位	地點	經 緯 度			
		經 緯 別	度	分	秒
中心位置	北太武山	東 經	118	24	—
		北 緯	24	27	—
極 東	北 碇	東 經	118	31	1
		北 緯	24	25	55
極 南	東 碇	東 經	118	13	8
		北 緯	24	9	48
極 西	五 擔	東 經	118	8	6
		北 緯	24	22	38
極 北	大 嶝 田 墘	東 經	118	19	6
		北 緯	24	34	16
面 積 ( 平 方 公 里 )		縱 橫 長 度 ( 公 里 )			
退 潮 時	滿 潮 時	總 面 積	縱 距	橫 距	
178.9560	161.0700	178.9560	28.5025	39.0500	
測量時間	初 測	中 華 民 國 41 年 7 月 31 日			
	複 測	中 華 民 國 44 年 12 月			

資料來源：金門縣地政局。

表2 本縣縣境總面積

區 域 別		面 積 (平方公里)	佔 總 面 積 百 分 比	海 岸 線 長 度 (公里)	
總 計		181.5110	100.00	118.15	
金 門 本 島	小 計	134.4530	74.07	97.95	
	金 城 鎮	21.7130	11.96		
	金 沙 鎮	41.1900	22.69		
	金 湖 鎮	41.6960	22.97		
	金 寧 鄉	29.8540	16.45		
金 門 外 島	小 計	17.2030	9.48		
	烈 嶼 鄉	16.0030	8.82		
	烏 坵 鄉	1.2000	0.66		
外 圍 島	小 計	29.8550	16.44		
	大 嶼	大小	22.7500		12.53
		小	3.3100		1.82
		角	2.4400		1.34
	大 膽	大二	0.7900		0.44
		東	0.2800		0.15
		碇	0.0160		0.01
	北 碇	北	0.0800	0.04	
		草	0.0700	0.04	
		后	0.0320	0.02	
	嶼	建 功 嶼	0.0050	0.00	
		復 興 嶼	0.0500	0.03	
		猛 虎 嶼	0.0250	0.01	
獅 嶼		0.0070	0.00		
				20.20	

資料來源：金門縣政府民政處。

附 註：大小嶼、角嶼現為中共管轄。

表3 本縣農地重劃概況

單位：公頃

年 別	預 定 重劃面積	已重劃面積	重劃後增加 耕地面積	實際支付 重劃經費	平均每公頃 使用重劃 經費(元)
70年底	65.0000	65.0000	5.7541	5,833,708	89,749
75年底	90.0000	90.0000	1.1032	13,123,620	145,818
80年底	110.0000	110.0000	6.9889	15,000,000	136,364
81年底	90.0000	90.0000	18.5028	15,000,000	166,667
82年底	100.0000	100.0000	—	14,632,418	146,324
83年底	70.0000	70.0000	—	13,800,804	197,154
93年底	65.0000	64.5838	8.2375	59,354,151	919,026
97~98年底	28.9490	28.9471	2.7552	51,190,899	1,768,428
金城鎮	—	—	—	—	—
金沙鎮	—	—	—	—	—
金湖鎮	—	—	—	—	—
金寧鄉	—	—	—	—	—
烈嶼鄉	28.9490	28.9471	2.7552	51,190,899	1,768,428

資料來源：金門縣地政局。

附 註：(1) 84年至92年、94年至96年、99年至105年未辦理重劃。

(2) 自93年起，除田、旱、建、道外，其餘地目已不再詮定。

(3) 97、98年重劃工程為2年期計畫。

表4 戶籍登記人口統計

中華民國 105 年 12 月底

單位：人

鄉鎮別	鄉鎮長	村里數	鄰數	戶數	人口數		
					計	男	女
合計		37	767	39,276	135,114	67,572	67,542
金城鎮	石兆璿	8	222	12,764	42,726	21,345	21,381
金湖鎮	蔡西湖	8	163	8,732	28,833	14,528	14,305
金沙鎮	王登緯	8	140	6,243	20,312	10,051	10,261
金寧鄉	陳成勇	6	143	8,302	30,006	15,135	14,871
烈嶼鄉	洪成發	5	97	3,102	12,568	6,183	6,385
烏坵鄉	蔡永富	2	2	133	669	330	339

資料來源：金門縣政府民政處。

表5 戶籍登記人口密度及性比率

中華民國 105 年 12 月底

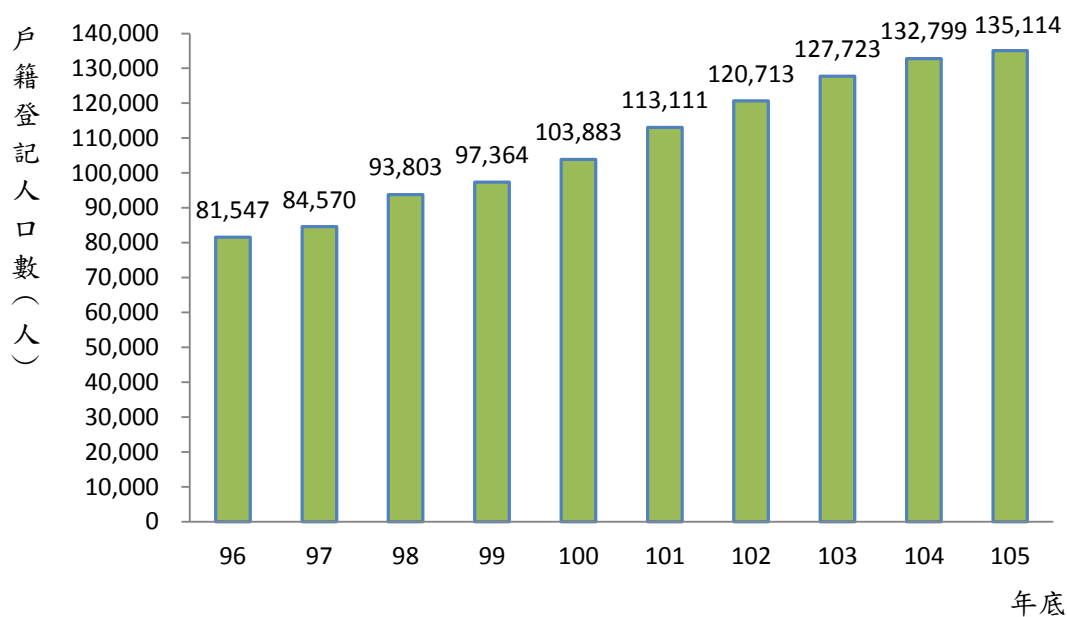
鄉鎮別	土地面積 (平方公里)	人口數 (人)	平均每村里 人口數(人)	人口密度 每平方公里 人口數(人)	平均每戶 人口數 (人)	性比率 (女=100)
合計	153.0110	135,114	3,652	883	3.44	100
金城鎮	21.7130	42,726	5,341	1968	3.35	100
金湖鎮	41.6960	28,833	3,604	692	3.30	102
金沙鎮	41.1900	20,312	2,539	493	3.25	98
金寧鄉	29.8540	30,006	5,001	1005	3.61	102
烈嶼鄉	16.0030	12,568	2,514	785	4.05	97
烏坵鄉	1.2000	669	335	558	5.03	97
外圍島嶼	1.3550	—	—	—	—	—

資料來源：金門縣政府民政處。

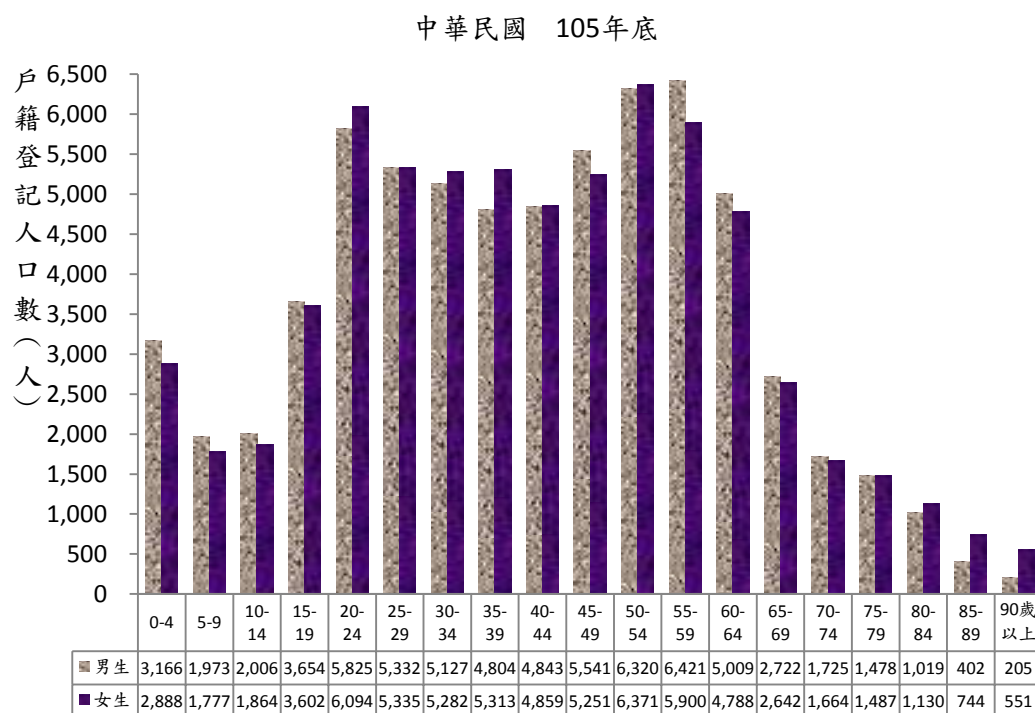
附註：外圍島嶼土地面積不含中共管轄之大嶝、小嶝及角嶼。



圖一 歷年戶籍登記人口統計圖



圖二 戶籍登記人口案性別及年齡分類



資料來源：金門縣政府民政處。

表6 戶籍登記人口教育程度

單位：人

年底別	總人口數	十 五 歲 以 上 人 口									未 滿 十五歲 人 口
		研究所 以上	大學	專科	高中	高職	國(初)中 含初職	國小	自修	不識字	
96年底	81,547	2,629	12,380	8,552	7,798	14,072	9,279	12,169	1,834	1,239	11,595
97年底	84,570	3,018	13,646	8,631	8,006	14,641	9,543	12,199	1,774	1,202	11,910
98年底	93,803	3,523	16,425	9,522	8,981	16,536	10,536	12,558	1,708	1,162	12,852
99年底	97,364	3,989	18,610	9,691	9,404	16,987	10,550	12,532	1,645	1,097	12,859
100年底	103,883	4,687	21,443	10,382	9,759	18,077	11,119	12,759	1,597	1,166	12,894
101年底	113,111	5,540	25,242	11,482	10,372	19,647	11,977	12,959	1,527	1,105	13,260
102年底	120,713	6,332	28,746	12,344	10,703	20,916	12,505	13,057	1,454	1,048	13,608
103年底	127,723	7,094	31,874	13,097	11,102	22,109	13,062	13,107	1,379	958	13,941
104年底	132,799	7,719	33,676	13,662	11,952	23,062	13,667	13,044	1,285	879	13,853
105年底	135,114	8,274	35,400	13,457	11,951	23,873	13,706	12,795	1,204	780	13,674

資料來源：金門縣政府民政處。

表7 戶籍登記人口婚姻狀況

單位：人

年底別	總人口數	滿 十 五 歲 以 上 人 口				未 滿 十五歲 人 口
		未 婚	有配偶	離 婚	喪 偶	
96年底	81,547	21,244	40,706	3,576	4,426	11,595
97年底	84,570	22,008	42,263	3,784	4,605	11,910
98年底	93,803	25,262	46,439	4,348	4,902	12,852
99年底	97,364	26,811	48,003	4,632	5,059	12,859
100年底	103,883	28,956	51,418	5,107	5,508	12,894
101年底	113,111	32,344	55,777	5,873	5,857	13,260
102年底	120,713	35,036	59,335	6,591	6,143	13,608
103年底	127,723	37,522	62,381	7,479	6,400	13,941
104年底	132,799	38,981	65,182	8,116	6,667	13,853
105年底	135,114	39,698	66,403	8,513	6,826	13,674

資料來源：金門縣政府民政處。

表8 歷年人口出生率與死亡率

單位:人,千分比

年底別	年中人口數	出生人口數	粗出生率 (0/00)	死亡人口數	粗死亡率 (0/00)
96年底	79,019	937	11.86	412	5.21
97年底	83,059	970	11.68	410	4.94
98年底	89,187	1,050	11.77	471	5.28
99年底	95,584	1,053	11.02	481	5.03
100年底	100,624	1,154	11.47	550	5.47
101年底	108,497	1,431	13.19	571	5.26
102年底	116,912	1,318	11.27	544	4.65
103年底	124,218	1,495	12.04	635	5.11
104年底	130,261	1,396	10.72	750	5.76
105年底	133,957	1,360	10.15	748	5.58

資料來源：金門縣政府民政處。

說明：年中人口數 = (前一年底人口數 + 本年底人口數) / 2。

表9 大同之家概況

單位:人

年底別	員工人數	安老組			育幼組		
		計	男	女	計	男	女
95年底	27	92	43	49	25	12	13
96年底	27	94	45	49	23	11	12
97年底	26	95	47	48	24	13	11
98年底	27	98	44	54	27	13	14
99年底	27	118	49	69	27	15	12
100年底	31	120	49	71	24	13	11
101年底	30	112	41	71	23	10	13
102年底	31	116	44	72	21	10	11
103年底	30	110	42	68	20	10	10
104年底	38	111	43	68	19	10	9
105年12月	36	120	48	72	16	10	6

資料來源：金門縣大同之家及金門縣政府社會處。

說明：員工人數不含主任。

表10 本縣特殊病患醫療服務概況

中華民國 105 年底

單位:人

機 構	分 類	精神 病患	智能 障礙	肢體 障礙	視覺 障礙	聽覺 障礙	多重 障礙	平衡 障礙	罕見 疾病	失智	自閉	老人	植物人
總	計	46	61	15	3	2	70	0	0	1	1	66	1
金門	晨光教養家園		14				10						
金門	縣立福田家園	5	26	6			46			1	1		
金門	縣立松柏園	2	10	4	1	1	3					66	
花蓮	玉里榮民醫院	20											
衛生	福利部玉里醫院	2											
居善	醫院	1											
新莊	仁濟醫院	1											
臺北市	立聯合醫院陽明院區						1						
高雄	仁愛之家附設慈惠醫院	1											
高雄	仁愛之家附設玫瑰園養護所	1											
蓮心	園福利基金會		3				2						
台南	仁愛之家	2											
桃園	仁愛之家				1								
創世	植物人安養院												1
台中市	私立惠明盲童育幼院				1		2						
新北市	宜安老人長期照顧中心						1						
桃園	長祐長期照顧中心			1									
衛生	福利部樂生療養院	6											
衛生	福利部八里療養院			1		1							
雲林縣	私立朝陽老人養護中心	1					1						
各	護理之家	3	5	3			3						
各	教養院	1	3				1						

資料來源：金門縣政府社會處。

附註：1.各護理之家含「柏陽」、「桃園縣私立龍祥精神」、「華穗」、「慈馨」、「信和精神」、「長庚醫療附設長青」、「高雄聖公媽」。

2.各教養院含「財團法人台南市私立長泰」、「財團法人台南市私立康寧」、「財團法人台灣省私立心德慈化」、「財團法人桃園縣私立心燈啟知」。

3.本府負擔服務對象醫藥費，按季支付托育養護費及伙食費。

表11 金門縣各級人民團體數

年底別	職業團體							社會團體								
	合計	農會	漁會	工會	工業團體	商業團體	自由職業團體	合計	文化	醫療衛生團體	宗教團體	體育團體	社會服務及公益慈善團體	國際團體	經濟業務團體	其他
96年底	65	1	1	21	1	30	11	269	32	2	7	19	27	9	11	162
97年底	64	1	1	20	1	30	11	296	36	3	7	22	32	9	12	175
98年底	65	1	1	21	1	30	11	321	40	2	9	25	36	9	17	183
99年底	67	1	1	21	1	30	13	354	45	2	9	28	40	9	19	202
100年底	69	1	1	22	1	30	14	381	48	2	10	34	41	9	21	216
101年底	69	1	1	22	-	31	14	396	51	2	10	36	43	9	21	224
102年底	70	1	1	22	-	32	14	423	56	3	13	37	45	9	23	237
103年底	73	1	1	22	1	32	16	448	63	4	11	37	47	9	25	252
104年底	74	1	1	23	1	32	16	483	68	5	11	39	54	10	25	271
105年底	74	1	1	23	1	32	16	504	70	6	14	40	56	10	26	282

資料來源：金門縣政府社會處及內政部統計處。

表12 本縣社會福利概況

單位：新台幣千元

工 作 計 劃 及 項 目 別	全 年 度 預 算 數
年 度 別	106 年 度
總 計	5,124,169
地方教育發展基金	2,921,260
漁業發展與輔導	19,194
農產推廣與改善	303,278
高粱收購補貼	84,435
小麥收購補貼	124,533
育苗造林撫育、環境美化	218,967
特殊貧困災害救濟	41,236
老人福利服務	143,958
身心障礙福利服務	154,367
家暴暨性侵害防治	4,893
志願服務與社團輔導	38,598
補助鄉鎮平衡預算	80,413
大同之家老人及幼童生活教養各項費用	44,045
役政業務	511,810
衛生行政與保健工作	433,182

資料來源：中華民國106年度福建省金門縣總預算。

表13 本縣歷年鄉村整建成果統計表

類	項 目	100年度	101年度	102年度	103年度	104年度	105年度
別	實支經費(仟元)	186,435	238,222	260,500	214,000	87,685	168,213
公 共 設 施	水溝(公尺)	5,359	6,848	7,488	7,143	14,286	4,915
	函洞(公尺)	—	40	—	—	—	—
	巷道(公尺)	9,572	12,230	13,380	16,300	21,739	1,359
	路面(公尺)	14,325	18,304	20,020	2,500	10,000	23,171
	擋土牆(平方)	—	60	—	550	2,381	2,791
	橋樑(公尺)	—	—	—	—	—	—
	晒穀場(處)	—	—	—	—	—	—
	牌坊(座)	—	—	—	—	—	1
	街道(公尺)	2,215	—	—	—	—	—
	圍牆(公尺)	—	10	—	—	—	—
衛 生 設 施	拆除牛馬舍(棟)	—	—	—	—	—	—
	拆除豬舍(棟)	—	—	—	—	—	—
	遷除私廁(座)	—	—	—	—	—	—
	遷除公廁(座)	—	—	—	—	—	—
	修建井盤(個)	3	23	15	17	8	—
	新設公廁(座)	—	—	—	—	—	1
	房空洞美化(座)	2	1	2	—	4	—
安 育 設 施	石桌椅(處)	—	—	—	—	—	2
	兒童樂園(處)	—	—	3	5	2	—
	花園圃(處)	—	—	—	45	11	5
	景觀燈組(處)	—	—	—	—	—	40
古蹟修護(處)		—	—	—	—	—	—

資料來源：金門縣政府建設處。

表14 金門縣人力資源重要指標

單位：人；%；年度平均值

年度別	項目別	15歲以上 民間人口	勞 動 力							非勞動力
			人數	勞參率 (%)		就業人數	失業人數	失業率 (%)		
				金門	台灣			金門	台灣	
101年	總計	38,835	19,685	50.7	58.4	19,421	264	1.3	4.2	19,150
	男	18,267	11,692	64.0	66.9	11,534	157	1.3	4.5	6,576
	女	20,568	7,993	38.9	50.2	7,887	107	1.3	3.9	12,574
102年	總計	39,350	20,245	51.4	58.4	19,924	321	1.6	4.2	19,106
	男	18,624	12,201	65.5	66.7	12,013	188	1.5	4.5	6,423
	女	20,726	8,044	38.8	50.5	7,911	133	1.6	3.8	12,683
103年	總計	39,853	20,924	52.5	58.5	20,708	216	1.0	4.0	18,930
	男	18,807	12,208	64.9	66.8	12,042	166	1.4	4.3	6,599
	女	21,046	8,716	41.4	50.6	8,666	50	0.6	3.6	12,331
104年	總計	40,316	21,514	53.4	58.7	21,257	257	1.2	3.8	18,803
	男	18,806	12,293	65.4	66.9	12,190	103	0.8	4.1	6,514
	女	21,510	9,221	42.9	50.7	9,067	154	1.7	3.4	12,289
增減數	總計	463	590	0.9	0.2	549	41	0.2	-0.2	-127
	男	-1	85	0.5	0.1	148	-63	-0.6	-0.2	-85
	女	464	505	1.5	0.1	401	104	1.1	-0.2	-42

資料來源：金門縣人力資源調查報告書籍。



表15 金門縣消費物價指數一大分類

公式:加權總值式

權數	1000	265.94	42.82	203.02	158.63	145.89	114.03	69.67
項數	257	113	32	38	8	30	22	14
年月別	總指數	食物類	衣著類	居住類	交通類	醫藥 保健類	教養 娛樂類	雜項類
95年	89.25	80.11	87.90	81.08	89.23	87.58	103.91	88.70
96年	92.51	81.23	94.00	86.52	90.51	94.31	106.84	89.89
97年	96.26	93.34	94.53	89.99	94.42	93.06	106.61	92.30
98年	96.90	93.65	95.97	92.27	93.66	93.66	105.89	94.03
99年	98.11	94.32	96.25	95.81	98.74	94.81	105.81	97.21
100年	100.00	100.00	100.00	100.00	100.00	100.00	100.00	100.00
101年	102.49	106.55	103.45	102.76	102.74	103.36	97.72	102.93
102年	103.30	110.57	104.96	105.63	104.97	104.90	93.59	103.94
103年	104.57	114.51	105.00	109.07	105.67	105.77	92.37	104.32
104年	104.51	115.74	105.81	108.56	103.78	106.82	90.46	105.19
1月	105.42	118.61	105.73	109.77	104.81	110.57	88.93	104.25
2月	105.24	118.09	105.73	109.75	103.11	110.50	88.93	104.32
3月	104.83	117.89	105.41	109.77	103.20	108.12	88.93	104.32
4月	104.14	116.21	105.64	109.30	103.38	105.97	88.96	104.32
5月	103.94	115.86	106.37	108.62	103.63	105.58	88.61	104.75
6月	103.73	114.63	106.50	108.80	103.88	106.08	88.37	105.36
7月	103.66	114.10	106.56	109.44	103.24	105.50	88.48	104.76
8月	103.82	115.95	107.72	108.04	103.24	105.50	87.62	105.36
9月	104.27	117.00	107.77	108.15	104.13	105.74	87.83	106.97
10月	104.58	117.67	108.23	108.09	104.13	106.31	87.94	106.97
11月	104.76	118.51	108.23	107.75	104.31	106.30	88.12	106.97
12月	105.14	119.28	107.81	108.56	104.36	105.69	89.34	105.11

資料來源：104年金門縣物價統計年報。

基 期：民國100年平均 = 100

表16 本縣行庫存放款餘額概況

單位：仟元

類別	年 別	總 計	公庫存款	活期性存款	定期存款	定期儲蓄存款		同業存款
存	98年底	71,025,684	15,480,991	13,497,969	20,722,886	20,868,614		455,224
	99年底	73,727,008	15,372,040	13,741,244	22,291,615	21,831,371		490,738
	100年底	76,227,377	14,865,085	15,138,409	22,956,479	22,059,955		1,207,449
	101年底	81,969,851	18,334,509	16,941,248	23,266,189	22,406,435		1,021,470
	102年底	88,741,333	21,921,420	19,047,446	23,660,210	23,185,555		926,702
款	年月別	存款金額	實際存款	活期存款		儲蓄存款與定期存款		同業存款
	103年底	97,650,659	96,808,629	28,977,093		67,831,536		842,030
	年月別	存款金額	實際存款	活期存款		儲蓄存款與定期存款		同業存款
				新台幣	外匯	新台幣	外匯	
	104年底	103,766,677	103,378,240	30,338,739	1,355,869	68,034,849	3,648,783	388,437
105年12月	105,810,920	105,170,413	30,490,401	1,145,638	69,576,213	3,958,161	640,507	
放	年 別	總 計	透 支		定 期 放 款		催 收 款 項	
			信 用	擔 保	信 用	擔 保		
	98年底	7,993,106	59,887	196,374	1,264,484	6,453,187	19,174	
	99年底	9,233,661	65,341	183,697	1,232,937	7,739,321	12,365	
	100年底	11,800,940	82,388	186,394	1,195,000	10,329,279	7,879	
	101年底	14,662,609	87,048	186,913	1,249,388	13,128,588	10,672	
	102年底	18,754,225	100,427	205,428	1,831,394	16,608,865	8,111	
款	年月別	放 款 金 額			存 放 比 率 ( % )			
103年底	22,017,385			22.55				
104年底	24,365,777			23.48				
105年12月	26,142,480			24.71				

資料來源：金門縣政府財政處。

附 註：1. 103年8月起僅提供金門縣行庫存放款總額，不提供各銀行明細資料。

2. 本表統計金融機構包含台灣銀行金門分行、土地銀行金門分行、土地銀行金城分行、元大銀行金門分行、兆豐銀行金門分行、永豐銀行金門分行、信用合作社及郵局。

3. 台灣企銀金門分行於103年11月10日設立，103年11月份起列入統計。

4. 金門區漁會信用部於104年11月中旬成立，104年12月份起列入統計。

5. 存款金額 = 實際存款 + 同業存款。

實際存款 = 活期存款 + 儲蓄存款與定期存款。

表17 金門縣家庭收支調查平均每戶收支

單位：新台幣元

年月別	調查戶數	平均每戶人數	每戶平均就業人數	收入合計	經常性收入		
					合計	薪資收入	財產收入
94年	15	5.4	1.5	59,887	59,887	54,395	4,253
95年	15	5.3	1.6	63,028	61,750	56,227	4,233
96年	15	4.8	1.7	63,933	62,600	57,546	4,016
97年	15	4.7	1.7	61,008	61,008	56,725	3,411
98年	15	4.7	1.7	62,615	62,615	58,313	3,244
99年	15	4.7	1.7	61,286	61,286	56,627	3,367
100年	15	4.7	1.6	62,641	62,641	57,737	3,417
101年	15	4.8	1.5	62,742	62,742	57,290	3,489
102年	15	4.6	1.6	65,134	64,813	60,312	3,750
103年	15	4.5	1.6	63,458	63,266	57,824	3,167
104年	15	4.6	1.7	63,925	63,746	56,876	3,170
105年							
1月	15	4.6	1.7	64,928	64,316	55,040	3,167
2月	15	4.6	1.7	66,215	65,369	58,636	3,167
3月	15	4.6	1.7	64,781	63,643	57,010	3,167
4月	15	4.6	1.7	64,469	63,695	56,948	3,167
5月	15	4.6	1.7	65,040	64,150	57,263	3,167
6月	15	4.6	1.7	63,475	63,457	57,010	3,167
7月	15	4.6	1.7	193,798	193,147	54,833	3,167
8月	15	4.6	1.7	64,502	64,502	54,821	3,167
9月	15	4.6	1.7	64,970	64,591	54,749	3,167
10月	15	4.6	1.7	62,799	62,411	52,749	3,167
11月	15	4.6	1.7	64,699	64,311	54,749	3,167
12月	15	4.6	1.7	64,696	63,731	54,749	2,767

資料來源：金門縣政府主計處統計科。

- 附註：1. 本調查表採訪問調查法，並以記帳法輔助之，上表所列資料係屬記帳部份。  
 2. 記帳調查係經常派員訪問樣本家庭，輔導按日登記收支資料帳簿，分上下半月收回，利用人工及簡便機器，整理分析。  
 3. 調查樣本之抽取係採分層隨機抽樣辦理，樣本大小以各層母體百分之一為抽取率。

表17 金門縣家庭收支調查平均每戶收支(續1)

單位：新台幣元

年月別	經常性收入						資本性收入
	農業淨收入	林業淨收入	林產物檢拾收入	混合收入	捐贈及移轉收入	雜項收入	
94年	—	—	—	939	300	—	—
95年	—	—	—	899	391	—	1,278
96年	—	—	—	738	300	—	1,333
97年	—	—	—	572	300	—	—
98年	—	—	—	691	367	—	—
99年	—	—	—	725	567	—	—
100年	—	—	—	660	827	—	—
101年	—	—	—	587	1,376	—	—
102年	—	—	—	453	298	—	321
103年	—	—	—	440	1,769	67	191
104年	—	—	—	556	3,033	111	179
105年							
1月	—	—	—	520	5,589	—	612
2月	—	—	—	533	3,033	—	846
3月	—	—	—	433	3,033	—	1,138
4月	—	—	—	567	3,013	—	774
5月	—	—	—	520	3,200	—	890
6月	—	—	—	467	2,813	—	18
7月	—	—	—	600	134,547	—	651
8月	—	—	—	767	5,747	—	—
9月	—	—	—	800	5,875	—	379
10月	—	—	—	600	5,895	—	388
11月	—	—	—	500	5,895	—	388
12月	—	—	—	520	5,695	—	965

表17 金門縣家庭收支調查平均每戶收支(續2)

單位：新台幣元

年月別	支出合計	經 常 ( 消 費 ) 性 支 出					
		合 計	食 品 類	飲 料	煙 草	衣 類 及 飾 用 品	房 租 及 水 電
94年	43,380	36,238	10,305	629	36	2,483	4,492
95年	41,503	33,515	10,262	591	27	1,949	4,388
96年	43,577	34,689	10,510	584	23	2,151	4,389
97年	41,979	35,270	10,846	1,111	24	2,564	4,115
98年	42,651	35,582	12,241	453	45	2,576	3,905
99年	40,260	34,188	11,949	440	23	2,311	3,922
100年	42,864	37,652	15,176	920	15	2,060	3,812
101年	40,758	36,082	12,605	812	32	2,266	3,726
102年	42,314	37,946	13,909	800	12	1,916	3,651
103年	43,046	38,812	14,664	683	—	2,137	4,075
104年	43,701	39,460	15,010	760	1	2,213	4,113
105年							
1月	50,141	43,117	15,996	608	—	4,489	4,171
2月	47,152	43,845	19,489	1,226	—	2,413	4,107
3月	40,231	36,491	14,565	726	—	2,242	4,022
4月	40,516	37,310	14,658	633	32	1,789	4,123
5月	42,911	39,564	14,567	874	—	2,068	4,108
6月	73,344	69,702	15,549	1,600	—	1,808	4,178
7月	51,953	49,933	14,473	465	—	2,376	4,070
8月	40,374	38,015	16,150	1,277	4	2,088	4,093
9月	38,705	35,576	15,486	358	—	1,721	4,005
10月	39,086	35,842	15,139	972	33	1,481	4,125
11月	45,099	42,358	14,746	677	—	3,973	4,031
12月	44,471	40,231	15,151	969	—	3,332	4,277

表17 金門縣家庭收支調查平均每戶收支(續3)

單位：新台幣元

年月別	經 常 ( 消 費 ) 支 出						
	燃 料 及燈光	傢俱及 家庭設備	家 事 管 理	保 健 與衛生	運輸交通 與通訊	娛 樂 教 育	雜 項 消 費
94年	2,133	578	2,161	2,351	2,871	3,405	3,383
95年	2,054	634	1,454	1,576	2,629	4,200	2,627
96年	2,295	1,142	523	1,804	2,863	3,733	4,331
97年	2,347	1,214	453	1,305	2,447	1,695	6,980
98年	1,755	1,355	1,075	1,689	5,146	1,637	3,514
99年	1,834	1,747	722	2,090	1,765	2,422	4,854
100年	2,172	1,871	767	1,966	2,006	2,173	4,519
101年	2,333	1,824	823	2,018	2,217	2,484	4,665
102年	2,398	1,858	1,582	1,909	2,527	2,224	4,820
103年	2,547	1,965	1,453	2,557	2,351	1,759	4,296
104年	2,062	2,317	1,967	2,812	1,969	1,704	4,335
105年							
1月	1,757	5,101	1,665	1,991	2,219	512	4,608
2月	1,818	1,875	1,193	1,764	2,794	1,339	5,740
3月	2,001	1,887	1,320	2,254	2,892	2,388	2,161
4月	1,686	1,940	2,182	1,899	1,958	2,357	3,822
5月	1,776	2,173	1,222	3,548	2,742	1,431	3,680
6月	2,021	1,758	1,204	3,890	2,655	1,011	34,008
7月	1,973	3,593	1,321	4,546	2,614	13,044	1,170
8月	3,052	1,681	1,260	1,930	2,252	1,915	2,293
9月	1,581	1,875	1,450	1,988	1,713	3,313	2,066
10月	2,146	1,725	1,189	1,703	4,271	830	2,166
11月	1,411	1,340	1,798	2,359	2,160	1,168	8,428
12月	2,420	1,928	1,434	2,186	2,934	783	4,740

表17 金門縣家庭收支調查平均每戶收支(續完)

單位：新台幣元

年月別	經常 ( 非 消 費 ) 支 出				資本性 支 出	本月收支 餘 額
	利息支出	賦稅支出	捐贈及其他 移轉支出	農業費用 支 出		
94年	—	413	992	6	7,142	16,507
95年	—	419	703	2	7,988	21,525
96年	—	298	37	6	8,888	20,356
97年	—	137	28	4	6,709	19,029
98年	—	95	94	2	7,069	19,964
99年	—	78	23	8	6,072	21,026
100年	—	153	38	4	5,212	19,777
101年	—	248	27	2	4,676	21,984
102年	—	261	78	2	4,368	22,820
103年	—	266	56	4	4,234	20,411
104年	—	149	47	2	4,241	20,224
105年						
1月	—	—	—	—	7,024	14,787
2月	—	—	87	—	3,307	19,063
3月	—	—	33	—	3,740	24,550
4月	—	—	180	51	3,206	23,953
5月	—	1,328	47	—	3,347	22,129
6月	—	—	20	—	3,642	-9,869
7月	—	268	20	—	2,020	141,845
8月	—	—	20	—	2,359	24,128
9月	—	—	20	—	3,129	26,265
10月	—	15	47	—	3,244	23,713
11月	—	247	20	—	2,741	19,600
12月	—	26	—	51	4,240	20,225

表18 金門地區公教人員數

中華民國 105 年 12 月底

單位：人

單位別	主官	編制人員			現 有 人 員								
					編 制 內			編 制 外			合 計		
		員	工	計	員	工	計	員	工	計	員	工	計
合 計		1,839	435	2,274	1,653	401	2,054	1,265	28	1,293	2,918	429	3,347
縣 政 府	陳福海	246	15	261	214	19	233	437	-	437	651	19	670
警 察 局	許慶豐	331	19	350	270	17	287	8	10	18	278	27	305
消 防 局	楊肅凱	120	5	125	103	5	108	13	4	17	116	9	125
衛 生 局	陳天順	44	9	53	41	7	48	57	-	57	98	7	105
環 境 保 護 局	楊建立	20	3	23	19	3	22	37	-	37	56	3	59
文 化 局	呂坤和	20	5	25	18	5	23	32	-	32	50	5	55
地 政 局	許鴻志	31	28	59	26	27	53	61	-	61	87	27	114
稅 務 局	王漢文	18	4	22	15	2	17	14	-	14	29	2	31
農 業 試 驗 所	楊慧明	12	25	37	10	22	32	20	-	20	30	22	52
林 務 所	葉媚媚	14	22	36	11	16	27	40	-	40	51	16	67
水 產 試 驗 所	楊文璽	11	10	21	11	10	21	13	-	13	24	10	34
畜 產 試 驗 所	莊謙恭	14	15	29	10	15	25	13	-	13	23	15	38
動 植 物 防 疫 所	文水成	10	4	14	10	4	14	21	-	21	31	4	35
縣 立 體 育 場	許煥生	4	-	4	5	-	5	20	-	20	25	-	25
養 護 工 程 所	許績鑫	9	32	41	8	28	36	33	-	33	41	28	69
殯 葬 管 理 所	張峰杞	5	-	5	3	-	3	26	-	26	29	-	29
港 務 處	張瑞心	22	5	27	19	5	24	35	-	35	54	5	59
大 同 之 家	楊志斌	14	8	22	14	7	21	16	-	16	30	7	37
採 購 招 標 所	許清木	9	3	12	8	3	11	9	-	9	17	3	20
家 庭 教 育 中 心	王任益	2	-	2	1	-	1	6	-	6	7	-	7
文 化 園 區 管 理 所	盧根陣	4	-	4	3	-	3	11	-	11	14	-	14
戶 政 事 務 所		13	5	18	12	5	17	21	-	21	33	5	38
各 鄉 鎮		135	144	279	119	143	262	92	7	99	211	150	361
鄉 鎮 代 表 會		11	5	16	10	5	15	8	-	8	18	5	23
金 城 國 中	許維民	91	6	97	91	5	96	18	-	18	109	5	114
金 寧 中 小 學 (國中部)	陳雅蘭	43	5	48	40	4	44	10	1	11	50	5	55
金 湖 國 中	謝志偉	45	5	50	41	4	45	9	-	9	50	4	54
金 沙 國 中	宋文章	34	3	37	34	3	37	9	2	11	43	5	48
烈 嶼 國 中	黃明森	23	3	26	22	1	23	7	-	7	29	1	30
各 國 小		451	44	495	437	33	470	145	4	149	582	37	619
金 城 幼 兒 園	許碧華	33	3	36	28	3	31	24	-	24	52	3	55

資料來源：金門縣政府人事處。



表19 金門地區公營事業單位員工人數

中華民國 105 年 12 月底

單位：人

單位別	主官	編制人員			現 有 人 員								
					編 制 內			編 制 外			合 計		
		員	工	計	員	工	計	員	工	計	員	工	計
合 計		164	1,804	1,968	138	1,550	1,688	30	9	39	168	1,559	1,727
金酒公司	黃景舜	98	1,343	1,441	84	1,231	1,315	-	-	-	84	1,231	1,315
金門日報社	吳世榮	14	93	107	10	59	69	3	-	3	13	59	72
陶 瓷 廠	陳大鵬	8	158	166	7	69	76	1	-	1	8	69	77
車船管理處	許一傑	13	93	106	9	82	91	3	8	11	12	90	102
浯江輪渡	許一傑	-	21	21	-	21	21	5	-	5	5	21	26
自來水廠	蔡其朝	31	96	127	28	88	116	18	1	19	46	89	135

資料來源：金門縣政府人事處。

表20 金門地區公教人員年資

中華民國 105 年 12 月底

單位：人

單位別	總計	5年以下	6-9年	10-14年	15-19年	20-24年	25-29年	30年以上
合 計	1,730	334	255	290	158	213	214	266
行 政 機 關	590	147	82	80	55	63	60	103
警 察 局	262	8	27	26	8	67	81	45
消 防 局	103	18	7	32	23	9	8	6
公營事業機關	54	7	8	4	6	6	6	17
各 級 學 校	721	154	131	148	66	68	59	95

資料來源：金門縣政府人事處及金門縣警察局。

- 備 註：1. 行政機關含「府內單位(11處)、府外一級機關及其派駐機關(5局)(不含警察局及消防局)、所屬二級機關(13)、各鄉鎮公所(6鄉鎮)(含代表會及清潔隊)、各戶政事務所(5鄉鎮)」。
2. 公營事業機關含「金門日報社、陶瓷廠、車船處、自來水廠」，不含「金酒及浯江輪渡」。
3. 各級學校包含「金城幼兒園」。

表21 金門地區公教人員考試及格人數

中華民國 105 年 12 月底

單位：人

單位所屬別	總計	高等考試	普通考試	特種考試	其他考試	依其他法令進用
合計	1,730	74	35	637	332	652
行政機關	590	64	29	257	212	28
警察局	262	1	1	255	3	2
消防局	103	2	-	82	19	-
公營事業機關	54	3	3	20	25	3
各級學校	721	4	2	23	73	619

資料來源：金門縣政府人事處及金門縣警察局。

- 備註：1. 行政機關含「府內單位(11處)、府外一級機關及其派駐機關(5局)(不含警察局及消防局)、所屬二級機關(13)、各鄉鎮公所(6鄉鎮)(含代表會及清潔隊)、各戶政事務所(5鄉鎮)」。
2. 公營事業機關含「金門日報社、陶瓷廠、車船處、自來水廠」，不含「金酒及浯江輪渡」。
3. 各級學校包含「金城幼兒園」。

表22 金門地區公教人員年齡人數

中華民國 105 年 12 月底

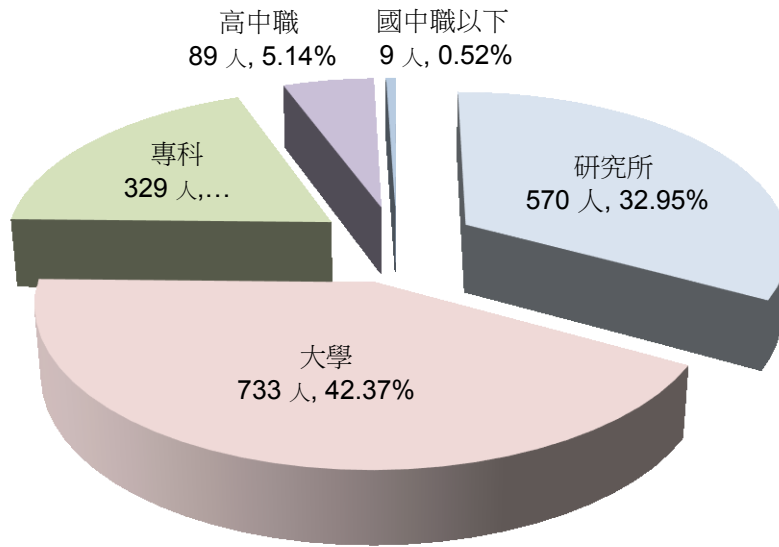
單位：人

單位所屬別	總計	29歲以下	30-39歲	40-49歲	50-59歲	60-65歲
合計	1730	160	593	512	311	154
行政機關	590	48	182	142	136	82
警察局	262	15	46	151	44	6
消防局	103	18	56	17	11	1
公營事業機關	54	4	11	11	14	14
各級學校	721	75	298	191	106	51

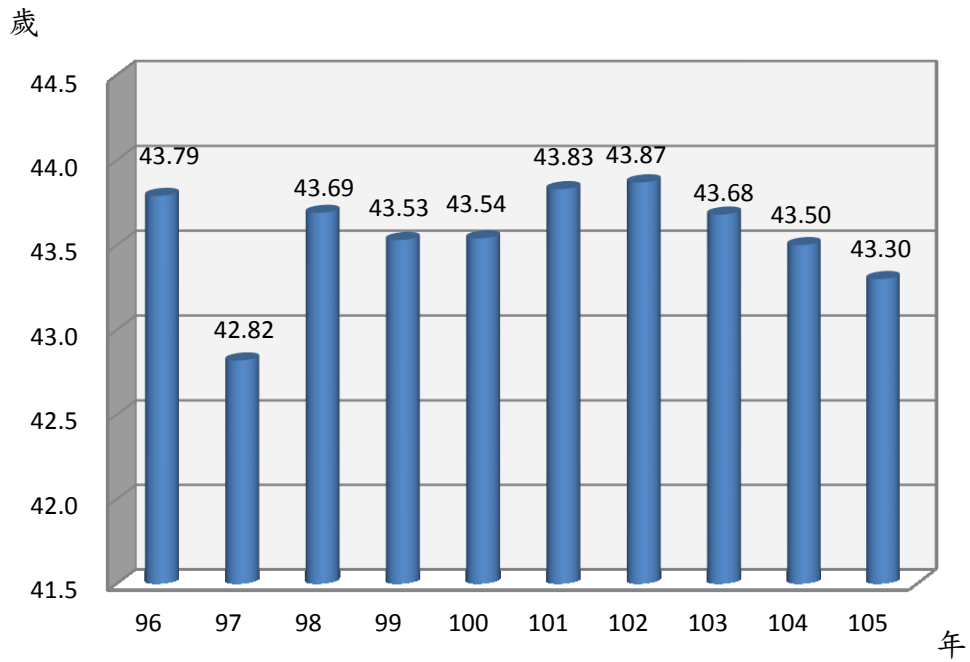
資料來源：金門縣政府人事處及金門縣警察局。

- 備註：1. 行政機關含「府內單位(11處)、府外一級機關及其派駐機關(5局)(不含警察局及消防局)、所屬二級機關(13)、各鄉鎮公所(6鄉鎮)(含代表會及清潔隊)、各戶政事務所(5鄉鎮)」。
2. 公營事業機關含「金門日報社、陶瓷廠、車船處、自來水廠」，不含「金酒及浯江輪渡」。
3. 各級學校包含「金城幼兒園」。

圖三 105年公教人員學歷比較



圖四 地區公教人員平均年齡比較



資料來源：金門縣政府人事處及金門縣警察局。

表23 本縣主要農產品及種植面積

面積單位：公頃

產 量：公噸

年 別	高粱(蜀黍)		食用玉米		甘 薯		大 麥	
	面積	產量	面積	產量	面積	產量	面積	產量
96年	2,194.49	3,437.046	2.20	18.548	40.07	1,031.625	-	-
97年	2,254.28	3,365.400	1.99	16.801	37.33	956.941	-	-
98年	2,128.93	2,599.046	1.23	9.184	21.94	562.452	-	-
99年	1,616.71	3,910.821	1.45	11.860	16.74	268.360	-	-
100年	1,818.95	3,362.965	1.63	11.611	17.57	329.883	-	-
101年	2,010.65	3,508.125	1.44	8.942	10.93	211.960	-	-
102年	1,965.24	3,284.502	2.19	16.169	10.89	212.235	-	-
103年	2,034.87	2,193.649	1.92	12.587	12.05	233.980	-	-
104年	1,873.58	2,886.969	2.70	19.659	10.15	197.123	-	-
105年	1,969.07	1,396.218	1.16	8.437	1.04	20.198	-	-

年 別	小 麥		落 花 生		碗 豆		其他蔬果	
	面積	產量	面積	產量	面積	產量	面積	產量
96年	1,461.78	3,035.365	59.93	242.105	0.16	0.854	203.87	2,355.567
97年	1,454.84	2,583.700	60.12	242.889	0.55	4.113	88.34	1,866.278
98年	1,210.75	2,389.609	44.83	172.630	0.38	2.900	46.46	1,135.745
99年	1,802.59	4,874.572	37.14	80.448	0.43	3.110	72.68	1,531.581
100年	1,775.87	3,735.256	34.48	66.159	0.33	2.470	55.02	1,230.718
101年	1,930.70	6,520.906	30.37	58.547	0.52	3.890	55.32	1,197.527
102年	1,909.23	3,747.784	31.26	58.443	0.13	0.950	57.61	1,273.211
103年	1,888.99	5,967.226	26.79	51.556	0.04	0.299	37.92	822.940
104年	2,615.30	5,858.200	39.23	76.500	0.31	2.318	60.41	1,422.631
105年	1,768.66	2,254.361	11.80	22.854	-	-	17.25	367.824

資料來源：金門縣政府建設處。

圖五 105年林木面積

( 總計 6555.87公頃 )

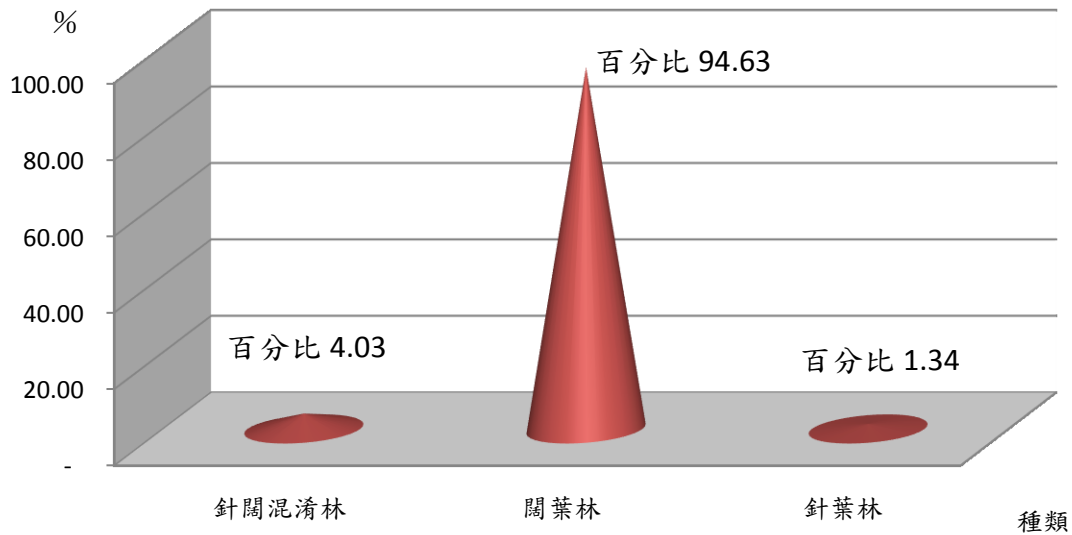


表24 本縣林相變更面積概況

單位:公頃

變更別 年別	變更 總面積	樟樹	光臘樹	楓香	烏柏	白千層		相思樹	其他(包含 外包造林)		
96年	40.00	6.00	6.00	-	6.00	4.00		-	18.00		
97年	27.00	-	-	-	6.00	3.00		-	18.00		
98年	33.00	2.00	5.00	3.00	4.00	6.00		-	13.00		
99年	30.50	1.20	7.60	1.28	5.86	1.56		-	13.00		
100年	4.61	0.41	1.57	-	0.37	0.06		0.08	2.12		
101年	6.04	1.67	0.33	-	0.16	0.48		-	3.40		
102年	25.26	-	-	-	-	1.37		-	23.89		
103年	20.00	-	-	-	-	-		1.10	18.90		
104年	30.00	-	-	-	0.02	2.85		0.18	26.95		
變更別 年別	變更 總面積	山櫻花	沙楠子	樹青	稜果榕	白千層	台灣海桐	草海桐	水黃皮	潺槁樹	朴樹
105年	14.67	0.16	0.31	0.04	0.09	1.88	0.93	0.68	2.53	0.50	0.33
		台灣欒	黃槿	木麻黃	黃連木	榕樹	紅葉茄 苳	無患子	毛柿	茄苳	苦藍盤
		0.08	1.04	0.80	0.80	0.76	0.64	0.20	0.08	0.32	2.50

資料來源：金門縣林務所。

備註：包含外包造林。

圖六 本縣歷年漁獲量

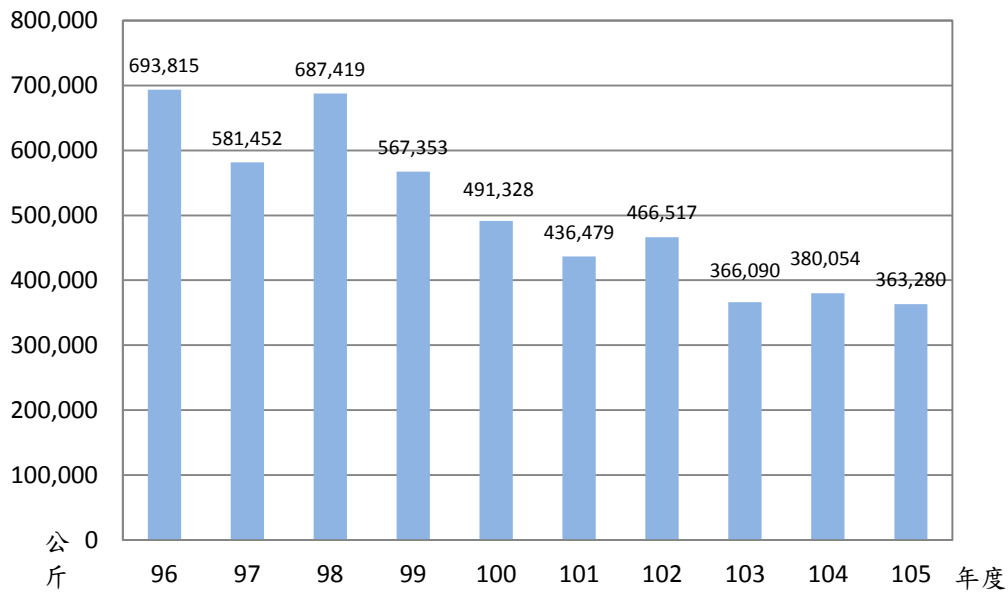


表25 本縣漁業概況

年 別	漁業 從業人員	漁 船 數 (艘)			漁筏	漁 獲 量 (公 斤)
		機動漁船 (10噸以上)	機動漁船 (未滿10噸)	舢板		
96年	3,559	12	20	112	35	693,815
97年	4,086	10	23	106	36	581,452
98年	4,838	9	21	117	36	687,419
99年	5,110	9	25	111	35	567,353
100年	5,252	9	25	113	38	491,328
101年	5,357	10	25	120	37	436,479
102年	5,543	10	30	142	42	466,517
103年	5,681	8	37	167	43	366,090
104年	5,730	10	46	173	43	380,054
105年	5,006	10	44	165	43	363,280

資料來源：金門縣政府建設處及中華民國台閩地區漁業統計年報。

備 註：1. 漁業從業人員以漁會登記會員數為準。

2. 年度漁獲量統計包含近海、沿岸漁業、海面、內陸養殖及內陸漁撈。

3. 舢板及漁筏包含動力及無動力。

表26 現有家畜(禽)頭(隻)數

中華民國 105 年 12 月底

單位:頭,隻

總計及 單位別	家 畜						家 禽		
	豬	牛	馬騾	羊	鹿	兔	雞	鴨	鵝
總 計	11,129	6,464	114	7,253	544	111	121,696	1,831	261
金 城 鎮	1,803	930	24	1,900	194	-	18,500	750	120
金 沙 鎮	535	1,400	1	1,350	4	55	34,000	800	60
金 湖 鎮	4,058	1,422	52	1,695	-	-	15,000	100	50
金 寧 鄉	3,869	1,674	17	1,926	207	-	52,960	100	-
烈 嶼 鄉	864	202	-	265	-	50	1,220	72	16
畜 產 所	-	836	20	117	139	6	16	9	15

資料來源：金門縣各鄉鎮公所及金門縣畜產試驗所。

表27 畜產試驗所事業概況

年 月 別	乳牛隻數 (頭)	牛 乳		鹿 茸			
		銷量(瓶)	收入(元)	銷量(台兩)	金額(元)		
95年	202	535,767	5,408,022	542.00	360,900		
96年	212	506,786	5,305,960	321.00	220,400		
97年	184	523,715	5,827,072	570.00	385,500		
98年	183	903,482	9,715,758	375.00	257,000		
99年	197	779,291	8,513,290	278.00	191,800		
100年	196	767,763	8,137,952	397.00	270,400		
101年	217	411,511	4,599,764	458.00	301,600		
102年	239	22,807	1,324,025	271.00	228,166		
103年	147	32,254	1,785,340	758.00	506,427		
104年	159	58,487	3,030,200	503.25	318,315		
年 月 別	乳牛隻數 (頭)	牛 乳		冰 棒		冰 淇 淋	
		銷量(瓶)	收入(元)	銷量(支)	收入(元)	銷量(盒)	收入(元)
105年 12月	146	14,665	757,250	4,350	43,500	3,552	50,280
		小 雞		優 酪 乳		鹿 茸	
		銷量(隻)	收入(元)	銷量(罐)	收入(元)	銷量(台兩)	收入(元)
		94	2,350	1,029	20,580	-	-
		推 廣 牛		推廣牛繫留費		桶 子 雞	
		銷量(頭)	收入(元)	收入(元)		銷量(隻)	收入(元)
-	-	-		-	-		

資料來源：金門縣畜產試驗所及行政院農業委員會。

表28 本縣各鄉鎮現有水利設施可灌溉面積

中華民國 105 年底

總計及項目別	水(湖)庫		水壩		農塘		淺井(口)	可灌溉面積(公頃)	灌溉面積佔該鎮可耕地面積(%)
	座數(座)	蓄水量(立方公尺)	座數(座)	蓄水量(立方公尺)	座數(座)	蓄水量(立方公尺)			
合計	-	-	-	-	468	1,675,500	3,212	274.21	4.21
金城鎮	-	-	-	-	34	140,000	726	33.14	3.25
金沙鎮	-	-	-	-	90	280,000	443	46.90	2.61
金湖鎮	-	-	-	-	154	563,000	671	47.17	3.79
金寧鄉	-	-	-	-	150	548,000	983	134.91	7.38
烈嶼鄉	-	-	-	-	40	144,500	389	12.09	1.96

資料來源：金門縣政府工務處及建設處。

備註：1. 本縣水庫功能為供應民生用水，無提供農業灌溉。

2. 水(湖)庫、水壩、淺井為工務處資料。農塘、可灌溉面積為建設處資料。

表29 本縣現有商店種類及家數

年 月 別	總 計	農 林 漁 牧 業	礦 業 土 石 採 取 業	製 造 業	電 力 及 燃 氣 供 應 業	用 水 及 污 染 整 治 業	營 造 業	批 發 及 零 售 業	運 輸 倉 儲 及 通 信 業	住 宿 及 餐 飲 業	資 訊 通 訊 傳 播 業	金 融 保 險 不 動 產	科 技 服 務 業 專 業 及 業	支 援 服 務 業	藝 術 娛 樂 業 及 業	休 閒 服 務 業	其 他 服 務 業
95年底	10,586	30	6	178	-	-	265	9,544	72	185	-	40	33	-	61	172	
96年底	10,500	30	5	173	-	4	275	9,420	67	197	21	9	23	83	57	136	
97年底	10,402	31	5	171	-	5	293	9,279	73	212	21	9	23	84	60	136	
98年底	10,381	32	5	167	-	6	319	9,183	74	230	23	9	26	97	73	137	
99年底	10,324	33	5	166	1	6	336	9,079	73	248	23	10	29	103	73	139	
100年底	11,907	32	4	162	1	7	349	10,618	73	280	23	11	31	106	71	139	
101年底	15,702	33	4	155	1	6	352	14,392	75	301	24	15	33	108	69	134	
102年底	17,723	34	4	153	1	6	371	16,337	74	322	20	16	42	113	94	136	
103年底	18,098	35	4	153	1	7	387	16,657	72	341	22	17	45	125	87	145	
104年底	18,103	35	4	152	1	6	406	16,616	71	370	19	16	49	130	80	148	
105年 12月	18,136	33	4	151	1	6	439	16,559	69	407	19	18	61	137	79	153	

資料來源：金門縣政府建設處工商科。



圖七 本縣陶瓷品歷年產銷比較

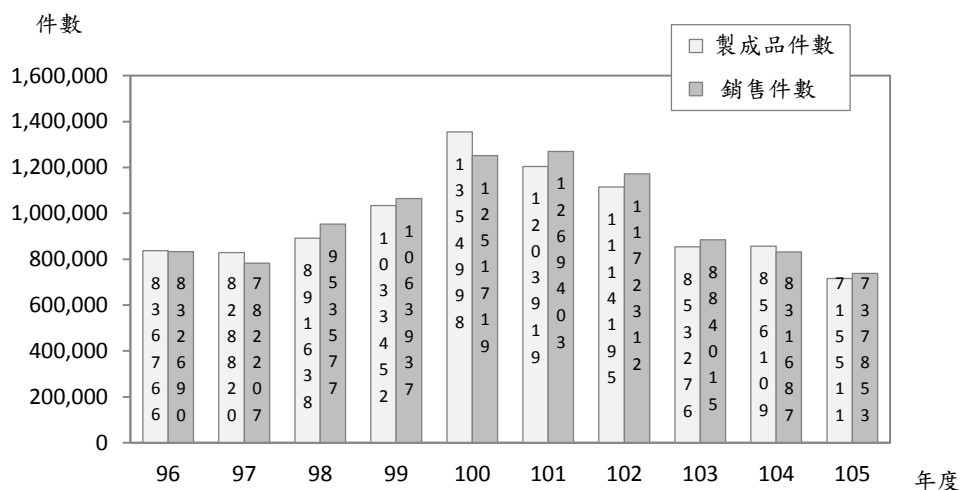


表30 本縣陶瓷品產銷量

單位：次，件

年月別	燒窯次數	製成品件數	銷售件數
96年	2,421	836,766	832,690
97年	2,295	828,820	782,207
98年	2,384	891,638	953,577
99年	2,553	1,033,452	1,063,937
100年	3,415	1,354,998	1,251,719
101年	3,563	1,203,919	1,269,403
102年	3,988	1,114,195	1,172,312
103年	2,608	853,276	884,015
104年	2,466	856,109	831,687
105年	2,142	715,511	737,853
1月	175	72,421	74,935
2月	120	42,971	28,329
3月	206	74,059	87,966
4月	195	61,844	28,795
5月	172	79,198	110,467
6月	170	47,127	55,543
7月	184	43,051	58,909
8月	213	62,258	70,190
9月	169	77,047	61,612
10月	194	63,521	61,601
11月	185	41,103	53,970
12月	159	50,911	45,536

資料來源：金門縣陶瓷廠

表31 自來水配水量及普及率

單位：立方公尺

年 月 別	配水總量	每 日 配 水 量			售水總量	用 水 人 戶 數		用 水 普 及 率 %		漏 水 率 %
		平 均	最 大	最 小		戶	人	佔 供 水 區 戶 數	佔 供 水 區 人 口	
95 年	6,493,572	17,791	19,570	16,012	4,495,852	14,123	72,218	49.82	95.00	30.76
96 年	6,394,000	17,515	19,266	15,764	4,676,738	14,522	77,059	49.77	95.00	26.86
97 年	5,813,704	15,884	17,473	14,296	4,504,822	14,935	79,907	50.01	95.00	22.51
98 年	6,048,202	16,618	18,279	14,956	4,480,091	15,266	88,632	48.38	95.00	25.93
99 年	5,647,112	15,472	17,019	13,925	4,527,236	15,929	91,985	49.26	95.00	19.83
100 年	5,392,652	14,774	16,251	13,297	4,717,911	16,582	98,153	49.23	95.00	12.51
101 年	5,547,943	15,158	16,674	13,642	4,900,375	17,108	106,878	48.36	95.00	11.67
102 年	6,090,815	16,687	18,356	15,018	5,128,361	17,765	114,054	48.77	95.00	15.80
103 年	6,774,800	18,561	20,417	16,705	5,455,882	18,554	120,698	49.54	95.00	19.10
104 年	6,862,433	18,801	20,681	16,921	5,745,815	19,597	132,136	50.85	95.00	15.99
105 年										
1-2月	1,114,613	17,978	19,775	16,180	924,973	19,808	132,300	51.22	99.50	16.18
3-4月	1,159,525	18,702	20,572	16,832	871,600	20,035	132,425	51.72	99.50	24.32
5-6月	1,282,020	20,678	22,746	18,610	920,288	20,374	132,425	52.38	99.43	27.91
7-8月	1,383,126	22,308	24,539	20,078	1,002,198	20,571	132,997	52.67	99.51	27.19
9-10月	1,331,640	21,478	23,626	19,330	1,048,913	20,787	134,026	53.09	99.51	20.79
11-12月	1,266,744	20,431	22,474	18,388	1,041,402	20,920	134,445	53.26	99.50	17.28

資料來源：金門縣自來水廠。

備 註：資料不包含烏坵鄉。

表32 歷年電力發展概況

年月別	發電量(萬度)	售電量 (萬度)				營業收入 (仟元)
		合計	電燈	電力	綜合	
95年	25,620.0000	22,571.9298	13,547.0974	9,024.8324	-	549,403.000
96年	25,445.0000	22,191.8122	13,132.7528	9,059.0594	-	566,601.000
97年	24,034.0000	22,361.2918	13,401.1192	8,960.1726	-	588,048.000
98年	25,716.0000	22,897.7986	13,967.7543	8,930.0443	-	670,709.000
99年	26,487.0000	23,512.2428	14,517.4325	8,994.8103	-	703,655.000
100年	27,140.0000	24,528.5788	15,064.0473	9,464.5315	-	733,313.000
101年	28,023.0000	25,100.1751	15,340.3050	9,759.8701	-	787,512.000
102年	27,592.0000	25,185.0458	15,057.6133	10,127.4325	-	823,994.000
103年	28,735.0000	27,699.2403	15,690.3723	12,008.8680	-	973,832.000
104年	29,335.6159	27,988.2899	15,187.5150	12,800.7749	-	939,755.729
105年	30,282.7533	29,314.7544	16,296.6658	13,018.0886	-	883,935.864
1月	2,163.0624	2,061.5179	1,241.2558	820.2621	-	59,924.989
2月	1,985.2970	1,748.9059	1,032.9050	716.0009	-	54,146.518
3月	2,143.6359	2,139.3847	1,303.6665	835.7182	-	63,516.829
4月	2,105.9959	1,988.9850	1,087.2062	901.7788	-	58,882.129
5月	2,613.6136	2,503.5119	1,302.8266	1,200.6853	-	67,549.433
6月	3,096.6683	2,442.1740	1,126.1634	1,316.0106	-	71,242.605
7月	3,291.2009	3,065.4390	1,658.2097	1,407.2293	-	93,248.524
8月	3,287.7912	2,975.5886	1,568.4231	1,407.1655	-	98,793.938
9月	2,682.0494	3,162.1871	1,918.5517	1,243.6354	-	105,640.402
10月	2,639.9947	2,655.6468	1,428.9485	1,226.6983	-	82,736.805
11月	2,170.3449	2,585.3263	1,540.4951	1,044.8312	-	73,493.347
12月	2,103.0991	1,986.0872	1,088.0142	898.0730	-	54,760.345

資料來源：台灣電力公司金門區營業處，售電類別只分電燈及電力用電二種。

表33 公共車船處營運概況

年月別	營業車船 (輛)	行駛 路線	行駛 班次	乘客人數 (仟人)	營業收入 (仟元)	平均每班次 客運人數(人)	平均每班次 客運收入(元)
95年	46	24	164,980	4,959.000	145,141.000	30	880
96年	46	24	164,750	4,816.000	160,304.000	29	973
97年	65	24	173,270	5,342.000	169,739.000	31	980
98年	65	30	183,250	6,601.000	205,502.000	36	1,121
99年	72	30	191,620	6,639.000	208,673.000	35	1,089
100年	67	30	194,560	6,054.000	219,073.000	31	1,126
101年	70	30	196,175	5,510.000	226,418.000	28	1,154
102年	74	30	191,571	5,155.000	235,622.000	27	1,230
103年	71	30	190,175	5,037.000	251,545.000	26	1,323
104年	83	30	181,692	4,666.547	261,142.263	26	1,437
105年			187,017	4,586.849	282,376.685	25	1,510
1月	83	30	15,583	360.492	10,743.923	23	689
2月	83	30	14,846	342.988	12,562.369	23	846
3月	83	30	16,160	384.979	14,758.367	24	913
4月	83	30	15,518	379.400	15,994.315	24	1,031
5月	83	30	16,183	417.683	18,031.588	26	1,114
6月	83	30	15,651	396.033	39,515.738	25	2,525
7月	83	30	14,828	350.627	14,640.637	24	987
8月	83	30	15,415	370.663	29,282.272	24	1,900
9月	83	30	14,389	367.751	24,457.309	26	1,700
10月	83	30	16,114	422.414	12,783.846	26	793
11月	83	30	15,868	397.537	19,302.970	25	1,216
12月	83	30	16,462	396.282	70,303.351	24	4,271

資料來源：金門縣公共車船管理處。

表34 本縣教育概況表

中華民國 105學年度 第1學期

單位:人

總計及 單位別	班數	教師職員人數			學生人數			應屆畢業生人數		
		計	男	女	計	男	女	計	男	女
總計	424	1147	408	739	9,537	5,069	4,468	2,506	1,323	1,183
幼兒園	78	177	3	174	1,784	958	826	575	303	272
國小	195	484	151	333	3,619	1,893	1,726	608	305	303
國中	81	256	118	138	2,021	1,062	959	677	360	317
高中	30	94	51	43	1,011	479	532	327	165	162
高職	40	136	85	51	1,102	677	425	319	190	129

資料來源：金門縣政府教育處及國立金門農工職業學校。

備註：1. 幼兒園除金城幼兒園外, 其餘均為國小附設幼兒園。

2. 國中5所、國小19所(含1所國中小)。

3. 金門高職班級數含附設進修部，不含資源班。

4. 教師職員人數不包含學校工友人數。

表35 各幼兒園(含附設)概況

中華民國 105學年度 第1學期

單位:人

總計及 鄉鎮別	班數	教師職員人數			學生人數			應屆畢業生人數		
		計	男	女	計	男	女	計	男	女
總計	78	177	3	174	1784	958	826	575	303	272
金城鎮	25	64	2	62	679	351	328	233	110	123
金沙鎮	13	24	0	24	228	123	105	75	46	29
金湖鎮	21	49	0	49	468	250	218	145	83	62
金寧鄉	12	24	1	23	275	164	111	80	45	35
烈嶼鄉	7	16	0	16	134	70	64	42	19	23

資料來源：金門縣政府教育處。

備註：1. 教師職員人數不包含幼兒園校(園)長及學校工友人數。

2. 資源班不列入班級數計算，學生人數按實際年齡填列。

表36 各國民小學教育概況

中華民國 105學年度 第1學期

單位：人

總計及學校別	校長	班數	教師職員人數	學生人數			應屆畢業生數		
				計	男	女	計	男	女
總計		195	484	3,619	1,893	1,726	608	305	303
中正國小	張栢樾	44	101	1,171	605	566	225	107	118
賢庵國小	楊肅健	16	42	235	126	109	49	31	18
古城國小	楊成業	6	17	123	68	55	15	10	5
金沙國小	李國安	12	28	228	116	112	38	19	19
何浦國小	曾秀玲	7	19	119	62	57	25	13	12
安瀾國小	張志猛	6	15	67	35	32	12	6	6
述美國小	劉界宏	6	15	58	35	23	8	4	4
金湖國小	陳為信	24	57	573	288	285	84	36	48
開瑄國小	孫麗琪	9	20	180	104	76	19	13	6
正義國小	許瑞芬	6	15	64	36	28	15	9	6
柏村國小	陳為學	6	15	73	37	36	11	5	6
多年國小	陳來添	6	18	77	50	27	12	8	4
金寧國中小學 (小學部)	陳雅蘭	6	16	95	50	45	18	12	6
金鼎國小	蔡雪芳	11	24	206	111	95	23	9	14
古寧國小	黃芸芸	6	16	78	37	41	9	3	6
湖埔國小	蔡玉羨	6	17	54	34	20	7	6	1
卓環國小	余鳴	6	18	95	52	43	17	7	10
西口國小	蔡志隆	6	15	65	21	44	11	4	7
上岐國小	謝華東	6	16	58	26	32	10	3	7

資料來源：金門縣政府教育處。

備註：1. 賢庵國小含垵湖分校資料。

2. 教師職員人數包含校長及代理教師，不包含學校工友人數。

3. 總班級數=普通班+自足班+特教班。

表37 各國民中學教育概況

中華民國 105學年度 第1學期

單位:人

總計及單位別	校長	班數	教職員數	學生人數			應屆畢業生數		
				計	男	女	計	男	女
總計		81	256	2,021	1,062	959	677	360	317
金城國中	許維民	35	93	988	518	470	349	174	175
金沙國中	宋文章	12	40	274	139	135	87	44	43
金湖國中	謝志偉	19	62	455	241	214	149	91	58
金寧國中小學 (國中部)	陳雅蘭	9	33	192	105	87	61	38	23
烈嶼國中	黃明森	6	28	112	59	53	31	13	18

資料來源：金門縣政府教育處。

備註：1. 教師職員人數包含校長及代理教師，不包含學校工友人數。

2. 總班級數=普通班+自足班+特教班。

表38 各高中職教育概況

中華民國 105學年度 第1學期

單位:人

總計及單位別	校長	班數	教職員數	學生人數			應屆畢業生數		
				計	男	女	計	男	女
總計		70	230	2,113	1,156	957	646	355	291
金門高中	廖俊仁	30	94	1,011	479	532	327	165	162
金門農工職校	劉湘金	40	136	1,102	677	425	319	190	129
餐飲技術科		1		33	12	21	-	-	-
休閒漁業技術科		1		18	12	6	-	-	-
家政科		3		94	5	89	34	1	33
園藝科		3		93	33	60	30	11	19
漁業科		3		73	45	28	9	5	4
水產養殖科		3		73	52	21	12	11	1
電機科		3		96	94	2	30	28	2
電子科		3		88	62	26	29	20	9
機械科		3		87	71	16	27	24	3
汽車科		3		95	95	-	30	30	-
商業經營科		3		93	33	60	28	6	22
綜合職能科		3		31	16	15	9	4	5
餐飲管理科		3		99	37	62	36	14	22
資訊科		3		93	87	6	32	31	1
附設進修部		2		36	23	13	13	5	8

資料來源：金門縣政府教育處及國立金門農工職業學校。

備註：教師職員人數包含校長及代理教師，不包含學校工友人數。

表39 出 入 境 人 數 統 計 表

單位：人次

年(月) 別	金門尚義機場出入境人數統計			金門水頭碼頭出入境人數統計		
	合計	出境	入境	合計	出境	入境
96年	1,450,711	724,880	725,831	725,096	366,385	358,711
97年	1,717,525	853,779	863,746	973,269	492,077	481,192
98年	1,970,903	981,489	989,414	1,282,072	644,756	637,316
99年	2,093,274	1,052,046	1,041,228	1,383,686	695,657	688,029
100年	2,242,611	1,117,685	1,124,926	1,474,936	739,616	735,320
101年	2,310,400	1,145,584	1,164,816	1,458,145	736,087	722,058
102年	2,192,607	1,087,527	1,105,080	1,356,754	685,517	671,237
103年	2,303,711	1,143,740	1,159,971	1,514,140	762,039	752,101
104年	2,185,975	1,099,168	1,086,807	1,763,075	885,726	877,349
105年	2,339,710	1,166,673	1,173,037	1,742,216	870,956	871,260
1月	169,415	85,530	83,885	140,907	70,135	70,772
2月	200,313	96,381	103,932	127,989	65,215	62,774
3月	169,235	84,213	85,022	137,329	68,074	69,255
4月	197,806	98,604	99,202	160,583	79,112	81,471
5月	203,888	101,627	102,261	162,040	83,421	78,619
6月	211,427	104,966	106,461	152,994	78,065	74,929
7月	236,545	118,398	118,147	160,997	80,387	80,610
8月	205,059	103,461	101,598	158,846	78,709	80,137
9月	177,399	89,485	87,914	108,138	51,781	56,357
10月	205,970	101,828	104,142	144,154	73,144	71,010
11月	184,572	92,262	92,310	143,662	71,659	72,003
12月	178,081	89,918	88,163	144,577	71,254	73,323

資料來源：金門航空站、內政部移民署。

表40 現有道路里程數

單位：公尺

年別	總計	水泥路	柏油路	水泥車道	泥土路	平均每平方公里長度
96年	372,617	125,800	222,697	7,278	16,842	2,476.58
97年	372,617	125,800	222,697	7,278	16,842	2,476.58
98年	373,831	124,612	225,099	7,278	16,842	2,484.65
99年	377,751	124,933	228,698	7,278	16,842	2,510.70
100年	379,210	125,016	230,074	7,278	16,842	2,520.40
101年	379,866	125,016	230,730	7,278	16,842	2,524.76
102年	379,866	125,016	230,730	7,278	16,842	2,524.76
103年	382,328	127,433	230,775	7,278	16,842	2,557.90
104年	382,328	127,433	230,775	7,278	16,842	2,557.90
105年	382,328	127,433	230,775	7,278	16,842	2,557.90

資料來源：金門縣政府工務處。

表41 金門縣機動車輛登記數

單位：輛

月別	總計	大客車		大貨車		小客車		小貨車		機踏車		特種車
		自用	營業	自用	營業	自用	營業	自用	營業	重型	輕型	
95年底	49,690	12	204	330	166	14,087	535	1,966	2	22,121	10,007	260
96年底	53,047	14	196	364	140	15,140	526	2,047	14	24,524	9,819	263
97年底	56,388	14	206	402	125	15,975	528	2,143	40	27,061	9,628	266
98年底	60,821	14	220	466	118	17,394	545	2,306	60	29,955	9,470	273
99年底	64,116	14	220	501	115	18,706	601	2,414	25	31,911	9,349	260
100年底	68,597	14	238	516	111	20,325	602	2,559	19	34,763	9,159	291
101年底	73,675	16	243	486	119	22,321	626	2,676	37	37,991	8,756	404
102年底	77,179	15	241	495	126	24,448	644	2,866	42	40,456	7,431	415
103年底	82,984	15	252	502	129	26,963	676	3,000	33	44,237	6,754	423
104年底	90,054	16	280	512	129	29,690	722	3,197	28	48,391	6,659	430
105年												
1月	90,539	16	282	520	130	29,924	730	3,221	30	48,633	6,622	431
2月	90,958	16	282	519	130	30,016	731	3,225	30	48,997	6,579	433
3月	91,470	16	281	521	129	30,178	724	3,266	31	49,326	6,565	433
4月	91,854	16	282	521	129	30,338	714	3,272	31	49,597	6,521	433
5月	92,661	17	284	519	128	30,535	724	3,298	31	49,918	6,775	432
6月	93,125	17	289	520	127	30,739	737	3,304	31	50,198	6,729	434
7月	93,616	17	291	522	127	30,916	739	3,330	31	50,543	6,658	442
8月	93,945	17	292	527	125	30,961	739	3,345	33	50,859	6,614	433
9月	94,538	17	292	529	127	31,105	736	3,351	31	51,361	6,559	430
10月	94,509	17	292	529	127	31,223	734	3,354	31	51,457	6,315	430
11月	94,889	16	291	530	125	31,339	732	3,368	31	51,743	6,279	435
12月	95,380	15	292	535	127	31,577	723	3,393	32	51,999	6,248	439

資料來源：交通部、金門監理站。

說明：1. 本表所列數字以各月底領有統一牌照車輛為限，軍車及未領牌照車輛均不在統計之內；

亦不包括臨時牌照車輛。

2. 重型機車包含大型重型機車及普通重型機車；輕型機車包含普通輕型及小型輕型。

3. 特種車含警備車、救護車、消防車、郵電車、混凝土浦車、高空作業車及消毒車等。

4. 大客車營業包含遊覽車。



表42 金門各航運輸船概況

中華民國 105 年 12 月底

航線	船名	所屬公司	總噸位(噸)	載重噸(噸)	公司負責人	商船代理人
金門	馬可波羅	大榮海運股份	231.61	-	楊恭承	葉麗玲
	東方之星	坤龍航運股份	460.00	-	洪仁忠	陳宏堯
	新金龍	金廈海運股份	198.00	-	葉政雄	楊武雄
	金翔龍	金廈海運股份	186.00	-	葉政雄	陳瑜晟
	泉金	金廈海運股份	108.26	-	葉政雄	陳毓玫
	金星	金安航運股份	229.00	-	何金章	李增遠
	八方	協成船務	322.00	-	謝知學	許時順
	迅安	協成船務	523.00	-	謝知學	許時順
	新武夷	全國船務代理	604.00	-	雷邦傑	王奕儒
	五緣	遠欣船務代理	478.00	-	洪家茵	楊武雄
	新五緣	遠欣船務代理	470.00	-	洪家茵	陳瑜晟
	蓬江	海西企業股份	311.00	-	—	—
	和平之星	和平船務代理	548.00	-	楊武雄	楊武雄
	捷安	南星航運股份	398.00	-	何進諒	何松豫
	銀翔	合順船務代理	19.65	-	洪逸馳	—
	金宏興 8 號	金宏興海運股份	19.36	-	洪鴻斌	張峰勳
	丹鼎 8 號	德威航運股份	582.00	-	洪煒翔	洪煒翔
	丹鼎 9 號	德威航運股份	993.00	1,143.00	洪煒翔	洪煒翔
	上和	上和海運股份	1,138.00	-	李文忠	李文忠
	上和	上和海運股份	1,559.00	-	李文忠	李文忠
	翔大	盈翔贊航運股份	2,488.00	3,353.00	—	洪志傑
	丹鼎 壹	壹海洋海運股份	1,512.00	-	洪耀銘	洪煒翔
	錦龍 一號	茂榮海運行(商行停業)	4.73	-	洪茂榮	張峰勳
	錦龍 六號	茂榮海運行(商行停業)	19.84	-	洪茂榮	洪茂榮
	錦龍	慶豐航運股份	302.00	580.00	洪茂榮	洪茂榮
	新發 2 號	運達海運股份	165.00	-	吳宥霖	莊瑜梨
	海亨	大仁海運股份	799.00	978.83	林國正	戴克地
東青	上和航運股份	16.10	-	李文忠	李文忠	
浯洲 匯豐	鴻順興海運股份	592.00	517.88	李文雄	李文雄	
浯洲 新象	鴻順興海運股份	292.00	368.00	李文雄	李文雄	
浯洲 重慶	鴻順興海運股份	1,111.00	1,239.30	李文雄	李文雄	
浯洲 寶瓶	鴻順興海運股份	1,458.00	1,353.00	李文雄	李文雄	
浯洲 福將	鴻順興海運股份	1,503.00	1,414.00	李文雄	李文雄	
成信	鴻順興海運股份	19.75	-	李文雄	李文雄	
震鴻 8 號	鴻順興海運股份	7.90	-	李文雄	李文雄	
萬順	祥發航運股份	473.00	536.00	洪成發	洪成發	
億薪	金祥富國際船務股份	865.00	-	戴克地	戴克地	
銓薪	金祥富國際船務股份	1,122.00	1,153.00	戴克地	戴克地	
聚薪	金祥富國際船務股份	498.00	675.00	戴克地	戴克地	
冬方	統順企業社	41.00	-	吳宥霖	莊瑜梨	
豐澤 6 號	泉州市豐澤船務(陸)	921.00	-	—	呂炳忠	
新萬信	泉州市豐澤船務(陸)	1,598.00	2,600.00	—	莊友行	
長海 29	福建省長樂市第二海運(陸)	495.00	880.00	—	陳慧萍	
成功 57	南安市輪船(陸)	485.00	900.00	—	—	
成功 17	南安市輪船(陸)	496.00	-	—	謝知學	
成功 91	南安市輪船(陸)	499.00	-	—	呂炳忠	
長海 36	福建省長樂市第二海運(陸)	1,510.00	-	—	陳慧萍	
成功 61	南安市輪船(陸)	2,770.00	4,300.00	—	呂俊富	
成功 59	南安市輪船(陸)	1,250.00	2,080.00	—	呂俊富	
景泰 58	福建省東山縣東航船務	2,232.00	3,500.00	—	蘭尹慈	
長海 26	—	497.00	-	—	—	
景祥	—	497.00	-	—	—	

資料來源：金門縣港務處。

表42 金門各航運輸船概況(續1)

中華民國 105 年 12 月底

航線	船名	所屬公司	總噸位(噸)	載重噸(噸)	公司負責人	商船代理人
高雄 台中 台北 金門	大山	大山航運股份	1,460	1,517.00	俞全和	俞全和
	大洋	大洋航運股份	2,496	-	余振良	俞全和
	大益	大吉航運股份	982	1,059.00	俞全興	俞全和
	大金	大金航運股份	1,661	-	余振良	俞全和
	大翔丸	德興航業股份	1,513	1,600.00	俞全和	俞全和
	大正	大益輪船股份	2,794	4,349.00	俞全鐘	俞全和
	大華	台金航運股份	2,988	-	俞全和	俞全和
	大川	大川航運股份	992	1,078.00	余全國	呂炳忠
	大新	高金輪船股份	1,551	1,434.00	余振良	俞全和
大中	中台航運股份	2,563	2,183.00	俞全和	俞全和	
金門 高雄	金航二號(油輪)	金欣海運股份	1,356	2,304.04	鄧建立	呂榮商
	金鑫(油輪)	金鑫航運股份	969	1,878.46	吳寶惜	許開國
金門 台中	建宏	建華航運股份	1,094	-	許丕和	許開國
	建廣	建廣航運股份	2,971	-	許振文	許開國
	建昌	建昌航運股份	1,500	-	李百發	許開國
基隆 金門	台福八號	大順輪船股份	1,270	1,309.00	王偉中	呂俊富
	升隆一號	金洋海運股份	3,261	5,128.00	許炳錫	吳成宗
嘉義布袋 金門	山寶2號	海盛航運股份	1,376	-	—	呂炳忠
	嘉金2號	奧林匹克航運股份	1,518	3,455.00	—	呂炳忠
花蓮 金門	亞泥一號	裕民航運股份	3,917	6,169.68	徐旭東	吳成宗
	達和	達和航運股份	5,890	8,210.12	—	呂炳忠
台南 高雄 金門	友泰一號	瑞邦海運股份	1,488	1,931.93	黃旺根	翁經理
	盈海	瑞邦海運股份	1,175	1,680.00	黃旺根	翁經理
	延鴻	澎湖航業股份	937	-	張再興	呂俊富
	延聯	明鑫輪船股份	996	1,200.00	張陳红柿	呂俊富
	上和盛	上和海運股份	1,998	1,377.00	李文忠	李文忠
—	海園3號(雜貨船)	禹興航運股份	-	-	洪晨濱	—
	全富	全富海運股份	1,251	-	呂四郎	—

資料來源：金門縣港務處。

表42 金門各航運輸船概況(續完)

中華民國 105 年 12 月底

航線	船名	所屬公司	船舶種類	總噸位(噸)	乘客定額	公司負責人
水頭 九宮	大洋一號	青發航運股份	小貨船	19.76	-	陳含曬
	協力號	協力海運行	小貨船	19.00	-	徐金福
	海洋1號	海洋海運股份	小客船	19.94	54	洪耀銘
	海園號	海園海運股份	小貨船	4.76	-	陳雅玉
	上明八號	上和鑫航運股份	小客貨	18.15	15	李文忠
	金宏興1號	海源海上貨運行(連江縣)	小貨船	6.51	-	劉銘華
	大三	永順海運行	小貨船	6.51	-	陳克其
沿海	海燕叁號	海燕海運股份	小客船	19.87	55	洪天規
	東青	上和鑫航運股份	小客貨	16.10	12	陳愛珠
	震鴻8號	鴻順興海運股份	小客貨	7.90	4	李文雄
	金宏興8號	金宏興海運股份	小客貨	19.36	10	洪正雄
	成信號	鴻順興海運股份	小客貨	19.75	12	李文雄
	金城1號	東發海運行	小貨船	2.63	-	張瀚龍
	神洲2號	神洲海運行	小客船	19.89	51	陳國民
	金順發	永順海運行	小貨船	19.65	-	陳克其
	廣泰號	瑞盛海運行	小貨船	15.67	5	張瑞育
	金門農工	金門高級農工	訓練船(公務用)	1.42	-	劉湘金
	鴻偉1號	鴻偉營造有限	抽砂船(無動力)	48.93	-	柯凱譯
	鴻偉2號	鴻偉營造有限	平台船(無動力)	18.70	-	柯凱譯
	銀河水星	銀河育樂遊艇有限(金門分公司)	小客船	19.86	49	黎純冷
	海峰3號	海峰遊艇有限	小客船	19.87	52	陳嘉德
	海峰1號	海峰遊艇有限	小客船	19.86	49	陳嘉德
	冬方	張志德	小貨船	10.78	-	張志德
	順風	林姿君	小客貨	14.20	8	林姿君
	銀翔	陳麗珍	小貨船	19.65	-	陳麗珍
合昇	張瀚龍	小貨船	2.63	-	張瀚龍	
港內外港	金港2號	金門縣港務處	巡邏船(公務用)	1.26	3	張瑞心
	金港3號	金門縣港務處	巡邏船(公務用)	0.97	3	張瑞心
大小坵間	烏坵1號	金門縣政府 烏坵鄉公所	小客貨 (公務用)	17.67	11	翁小姐
—	瓏心	瓏心船運有限	小貨船	-	-	林明濬
	任崧88號	任崧船運有限	小貨船	-	-	王岳生
	大黃花	金水食堂有限	非自用遊艇	-	-	金水食堂 有限公司
	成功88	陳應超	小客貨	-	-	陳應超

資料來源：金門縣港務處。

表43 本縣旅遊概況統計

年底別	旅遊人口 (人/年)	旅行社家數								遊覽車 (輛)
		綜合		甲種		乙種		合計		
		總公司	分公司	總公司	分公司	總公司	分公司	總公司	分公司	
95年底	465,301	—	—	11	11	1	—	12	11	154
96年底	474,067	—	—	12	11	1	—	13	11	146
97年底	568,054	—	1	13	10	—	—	13	11	145
98年底	643,276	—	1	13	10	—	—	13	11	152
99年底	684,546	—	1	15	10	—	—	15	11	151
100年底	1,162,534	—	1	17	13	—	—	17	14	168
101年底	1,265,035	—	—	17	14	—	—	17	14	173
102年底	1,164,504	—	1	18	13	—	—	18	14	173
103年底	1,309,624	—	3	19	13	—	—	19	16	184
104年底	1,515,130	—	5	23	16	—	—	23	21	201
105年										
12月	119,994	—	5	26	19	1	—	27	24	214

資料來源：金門縣政府觀光處、金門監理站、交通部觀光局。

旅館業及民宿相關統計

中華民國 105 年 12 月

國際觀光旅館	一般觀光旅館	一般旅館									民宿登記現況			
		合法旅館			非法旅館			小計			合法家數	合法房間數	非法家數	非法房間數
		家數	房間數	員工數	家數	房間數	員工數	家數	房間數	員工數				
—	—	21	1,334	510	—	—	—	21	1334	510	219	977	—	—

資料來源：交通部觀光局。

表44 本縣總會計歲出情形報告表

中華民國 105 年 12 月

單位:元

總計及科目別	預算數	執行數			佔各科目預算百分比%
		累計支出數	預付數	合計數	
<b>總計</b>	<b>13,583,698,000</b>	<b>9,010,794,101</b>	<b>52,893,136</b>	<b>9,063,687,237</b>	66.72
政權行使支出	225,350,000	157,682,490	8,700,000	166,382,490	73.83
行政支出	620,865,000	447,453,650	30,439	447,484,089	72.07
民政支出	640,186,000	550,569,657	1,089,991	551,659,648	86.17
財務支出	58,928,000	49,279,676	-	49,279,676	83.63
教育支出	2,136,655,000	2,105,027,187	-	2,105,027,187	98.52
文化支出	507,818,000	349,815,916	-	349,815,916	68.89
農業支出	1,505,727,000	802,568,440	14,074,375	816,642,815	54.24
工業支出	488,411,000	198,446,136	19,623,913	218,070,049	44.65
文通支出	2,589,918,000	1,140,473,980	7,397,333	1,147,871,313	44.32
其他經濟服務支出	1,273,302,000	430,241,718	1,867,500	432,109,218	33.94
社會保險支出	34,118,000	32,261,599	-	32,261,599	94.56
社會救助支出	36,504,000	28,084,029	-	28,084,029	76.93
福利服務支出	586,275,000	512,629,844	1,200	512,631,044	87.44
國民就業支出	144,001,000	78,453,599	-	78,453,599	54.48
醫療保健支出	475,042,000	443,516,123	-	443,516,123	93.36
社區發展支出	92,948,000	21,695,298	-	21,695,298	23.34
環境保護支出	769,017,000	470,168,645	108,385	470,277,030	61.15
退休撫卹給付支出	491,564,000	478,588,070	-	478,588,070	97.36
退休撫卹業務支出	2,030,000	1,921,630	-	1,921,630	94.66
警政支出	589,174,000	532,965,992	-	532,965,992	90.46
平衡預算補助支出	80,413,000	80,413,000	-	80,413,000	100.00
其他支出	156,748,000	98,537,422	-	98,537,422	62.86
第二預備金	78,704,000	-	-	-	0.00

資料來源：金門縣政府主計處審核科。

表45 本縣總會計歲入情形報告表

中華民國 105 年 12 月

單位:元

科目別	本年度歲入 預算數	分配數	執行數	
			金額	佔預算數%
<b>總計</b>	<b>12,044,280,000</b>	<b>12,044,280,000</b>	<b>9,840,342,763</b>	81.70
稅課收入	2,563,279,000	2,563,279,000	2,437,689,020	95.10
罰款及賠償收入	32,561,000	32,561,000	36,459,346	111.97
規費收入	590,062,000	590,062,000	576,749,418	97.74
財產收入	305,366,000	305,366,000	316,543,844	103.66
營業及事業收入	450,000,000	450,000,000	-	0.00
補助及協助收入	4,698,968,000	4,698,968,000	2,983,488,398	63.49
捐獻及贈與收入	3,274,150,000	3,274,150,000	3,270,150,000	99.88
其他收入	129,894,000	129,894,000	219,262,737	168.80

資料來源：金門縣政府主計處審核科。

表46 本縣稅課收入概況

中華民國 105 年 12 月

單位:元

科目別	本年度歲入 預算數	分配數	執行數	
			金額	佔預算數%
<b>總計</b>	<b>2,563,279,000</b>	<b>2,563,279,000</b>	<b>2,437,689,020</b>	95.10
土地稅	240,900,000	240,900,000	190,867,548	79.23
房屋稅	29,600,000	29,600,000	30,243,961	102.18
使用牌照稅	106,000,000	106,000,000	109,942,886	103.72
印花稅	14,000,000	14,000,000	18,103,503	129.31
菸酒稅	831,440,000	831,440,000	749,213,462	90.11
統籌分配稅	1,341,339,000	1,341,339,000	1,339,317,660	99.85

資料來源：金門縣政府主計處審核科。

表47 歷年各單位補助本地區經費

單位：仟元

補助機關及項目	97年度	98年度	99年度	100年度	101年度	102年度	103年度	104年度	105年度	106年度
補助款總計	5,389,328	5,630,529	6,003,331	6,270,363	6,049,196	5,626,015	5,545,176	7,356,727	7,119,433	5,617,408
專案補助	1,181,775	1,181,775	1,132,275	1,323,479	1,410,688	1,408,347	1,444,124	1,345,864	1,312,578	1,320,210
農委會及基建	208,223	188,825	147,990	142,342	177,385	115,331	119,950	150,122	136,740	221,841
教育部補助	152,213	246,606	214,747	125,232	130,527	140,445	132,230	172,567	171,897	226,951
內政部補助	242,494	439,811	461,499	390,043	277,452	384,454	347,821	276,042	252,548	246,756
經濟部補助	356,746	492,161	449,484	340,274	211,507	236,573	217,715	1,165,580	527,139	402,764
交通部補助	167,907	266,329	478,077	1,239,108	984,394	549,710	552,575	1,222,622	1,655,530	100,480
文化部補助	39,946	51,436	53,142	28,104	16,504	30,119	19,299	33,660	40,139	8,480
環保署補助	89,957	113,128	35,784	35,585	64,153	52,309	41,940	86,711	42,575	94,562
衛生福利部補助	112,303	80,527	63,928	36,355	25,927	58,444	80,996	114,390	135,577	106,665
財政部補助	151,679	62,767	55,972	45,966	44,304	49,231	48,215	50,914	64,415	54,685
消防署補助	-	-	-	4,167	-	-	-	-	-	807
勞委會補助	-	-	8,534	-	-	-	-	-	-	6,402
體委會補助	182	2,477	20,452	15,912	79,883	14,307	-	-	-	15,790
國發會	11,312	-	11,417	-	-	-	-	2,620	1,080	-
中央統籌分配稅	1,200,617	968,513	1,073,587	1,179,405	1,240,134	1,140,709	1,169,992	1,355,034	1,335,167	1,356,470
原發會	50	83	366	6,276	1,215	877	1,007	689	1,612	1,156
工程會	-	17,620	1,394	-	-	-	-	-	-	-
菸酒稅	916,041	851,462	828,892	810,912	818,937	812,062	796,668	794,212	831,440	834,048
中央統籌補助鄉鎮款	463,953	367,817	419,993	491,640	520,859	584,551	549,113	566,700	610,796	619,141
主計總處	-	249,002	20,742	2,405	-	-	-	-	-	-
經建會	93,760	50,110	525,056	-	2,320	3,500	2,248	-	-	-
法務部	40	-	-	-	-	-	-	-	-	-
台電金門區處	100	80	-	-	-	-	-	-	-	-
中油公司	30	-	-	-	-	-	-	-	-	-
福建省政府	-	-	-	48,015	43,007	45,046	19,783	19,000	200	200
國家傳播委員會	-	-	-	5,143	-	-	-	-	-	-
國防部	-	-	-	-	-	-	1,500	-	-	-

資料來源：金門縣政府主計處、金門縣政府財政處。