

凡

例

- 一、本月報編印目的旨在提供本縣統計資料之最新數字，以為行政設計考核與政策之釐訂依據。
- 二、本月報所刊載資料均由本府有關科處暨所屬機關及有關單位社團提供，資料來源分別註明於各表之下，以利查考。
- 三、本月報如所載數字有所修正，與前期內容有所不同者，應以本期數字為主。
- 四、本月報部份數字單位經予提高，復因尾數四捨五入關係，總數與原始資料未能完全吻合。
- 五、本月報所有度量衡單位以公制為準，其有特殊情形者，均經分別予以註明。
- 六、本月報所有符號代表意義如下：

— — —	表示無資料	+	表示盈餘
. . .	表示數字不詳	-	表示虧損

目 錄

表圖

土 地	
表 1 本縣疆界	(1)
表 2 本縣縣境總面積	(2)
表 3 本縣農地重劃概況	(3)
人 口	
表 4 戶籍登記人口統計	(4)
表 5 戶籍登記人口密度及性比率	(4)
圖 1 歷年戶籍登記人口統計圖	(5)
圖 2 戶籍登記人口案性別及年齡分配	(5)
表 6 戶籍登記人口教育程度	(6)
表 7 戶籍登記人口婚姻狀況	(6)
表 8 歷年人口出生率與死亡率	(7)
社 會	
表 9 大同之家概況.....	(7)
表10 本縣特殊病患醫療服務概況.....	(8)
表11 金門縣各級人民團體數	(8)
表12 本縣社會福利概況	(9)
表13 本縣歷年鄉村整建成果統計表.....	(10)
經 濟	
表14 金門縣人力資源重要指標	(11)
表15 金門縣消費者物價指數一大分類	(12)
表16 本縣行庫存放款餘額概況	(13)
表17 金門縣家庭收支調查平均每戶收支	(14)
政 治 組 織	
表18 金門地區公教人員數	(19)
表19 金門地區公營事業單位員工人數	(20)
表20 金門地區公教人員服務年資	(20)
表21 金門地區公教人員考試及格人數	(21)
表22 金門地區公教人員年齡人數	(21)
圖 3 金門地區公教人員學歷比較	(22)
圖 4 金門地區公教人員歷年平均年齡比較	(22)
農 業	
表23 本縣主要農產品產量及種植面積	(23)
林 業	
圖 5 本縣林木蓄積量	(24)
表24 本縣林相變更面積概況	(24)

	漁	業
圖 6	本縣歷年遠(近)海漁獲量	(25)
表25	本縣漁業概況	(25)
	畜	牧
表26	現有家禽(畜)頭(隻)數	(26)
表27	畜試所事業概況	(26)
	水	利
表28	本縣各鄉鎮現有各項水利設施可灌溉面積	(27)
	工	商
表29	本縣現有商店種類及家數	(27)
圖 7	本縣陶瓷品歷年產銷比較圖	(28)
表30	本縣陶瓷品產銷量	(28)
	公	用
	事	業
表31	自來水配水量及普及率	(29)
表32	歷年電力發展概況	(30)
表33	公共車船處發展概況	(30)
	教	育
表34	本縣教育概況表	(31)
表35	各幼兒園(含附設)概況	(31)
表36	各國民小學教育概況	(32)
表37	各國民中學教育概況	(33)
表38	各高中職教育概況	(33)
	警	政
表39	出入境人數統計表	(34)
	交	通
表40	現有公路里程數	(35)
表41	金門縣機動車輛登記數	(35)
表42	金門各航運輸船概況	(36)
	觀	光
表43	本縣旅遊概況統計	(39)
	財	政
表44	本縣總會計歲出情形報告表	(40)
表45	本縣總會計歲入情形報告表	(41)
表46	本縣稅課收入概況	(41)
表47	歷年各單位補助本地區經費	(42)

表1 本縣疆界

方位	地點	經 緯 度			
		經 緯 別	度	分	秒
中心位置	北太武山	東 經	118	24	—
		北 緯	24	27	—
極 東	北 碇	東 經	118	31	1
		北 緯	24	25	55
極 南	東 碇	東 經	118	13	8
		北 緯	24	9	48
極 西	五 擔	東 經	118	8	6
		北 緯	24	22	38
極 北	大 嶝 田 墘	東 經	118	19	6
		北 緯	24	34	16
面 積 (平 方 公 里)		縱 橫 長 度 (公 里)			
退 潮 時	滿 潮 時	總 面 積	縱 距	橫 距	
178.9560	161.0700	178.9560	28.5025	39.0500	
測量時間	初 測	中 華 民 國 41 年 7 月 31 日			
	複 測	中 華 民 國 44 年 12 月			

資料來源：金門縣地政局。

表2 本縣縣境總面積

區 域 別		面 積 (平方公里)	佔 總 面 積 百 分 比	海 岸 線 長 度 (公里)
總 計		181.5110	100.00	118.15
金 門 本 島	小 計	134.4530	74.07	97.95
	金 城 鎮	21.7130	11.96	
	金 沙 鎮	41.1900	22.69	
	金 湖 鎮	41.6960	22.97	
	金 寧 鄉	29.8540	16.45	
金 門 外 島	小 計	17.2030	9.48	
	烈 嶼 鄉	16.0030	8.82	
	烏 坵 鄉	1.2000	0.66	
外 圍 島 嶼	小 計	29.8550	16.44	
	大 嶼	大小	22.7500	
		小	3.3100	1.82
		角	2.4400	1.34
	大 膽	大二	0.7900	0.44
		東	0.2800	0.15
		碇	0.0160	0.01
	北 碇	北	0.0800	0.04
		草	0.0700	0.04
		后	0.0320	0.02
	建 功 嶼	建	0.0050	0.00
		復	0.0500	0.03
		猛	0.0250	0.01
獅		0.0070	0.00	
				20.20

資料來源：金門縣政府民政處。

附 註：大小嶼、角嶼現為中共管轄。

表3 本縣農地重劃概況

單位：公頃

年 別	預 定 重劃面積	已重劃面積	重劃後增加 耕地面積	實際支付 重劃經費	平均每公頃 使用重劃 經費(元)
70年底	65.0000	65.0000	5.7541	5,833,708	89,749
75年底	90.0000	90.0000	1.1032	13,123,620	145,818
80年底	110.0000	110.0000	6.9889	15,000,000	136,364
81年底	90.0000	90.0000	18.5028	15,000,000	166,667
82年底	100.0000	100.0000	—	14,632,418	146,324
83年底	70.0000	70.0000	—	13,800,804	197,154
93年底	65.0000	64.5838	8.2375	59,354,151	919,026
97~98年底	28.9490	28.9471	2.7552	51,190,899	1,768,428
金城鎮	—	—	—	—	—
金沙鎮	—	—	—	—	—
金湖鎮	—	—	—	—	—
金寧鄉	—	—	—	—	—
烈嶼鄉	28.9490	28.9471	2.7552	51,190,899	1,768,428

資料來源：金門縣地政局。

附 註：(1) 84年至92年、94年至96年、99年至103年未辦理重劃。

(2) 自93年起，除田、旱、建、道外，其餘地目已不再詮定。

(3) 97、98年重劃工程為2年期計畫。

表4 戶籍登記人口統計

中華民國 104 年 11 月底

鄉鎮別	鄉鎮長	村里數	鄰數	戶數	人口數		
					計	男	女
合計		37	767	38,527	132,532	66,472	66,060
金城鎮	石兆璿	8	222	12,664	42,283	21,234	21,049
金湖鎮	蔡西湖	8	163	8,569	28,328	14,276	14,052
金沙鎮	陳其德	8	140	6,149	20,065	9,924	10,141
金寧鄉	陳成勇	6	143	7,943	28,776	14,537	14,239
烈嶼鄉	洪成發	5	97	3,069	12,416	6,170	6,246
烏坵鄉	蔡永富	2	2	133	664	331	333

資料來源：金門縣政府民政處。

表5 戶籍登記人口密度及性比率

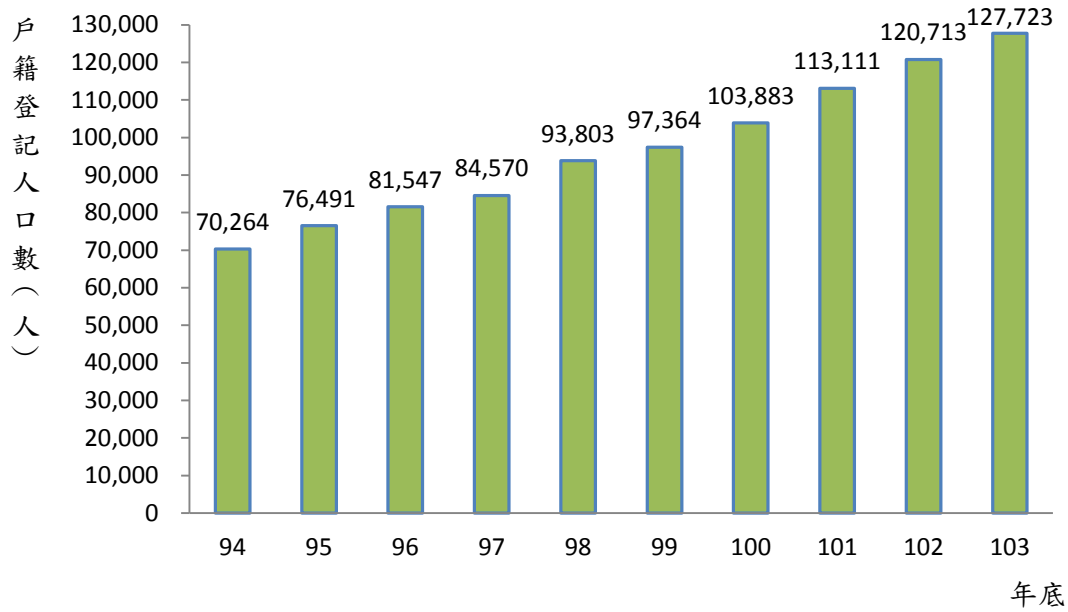
中華民國 104 年 11 月底

鄉鎮別	土地面積 (平方公里)	人口數	平均每村里 人口數	人口密度每平 方公里人口數	平均每戶 人口數	性比率 女=100
合計	153.0110	132,532	3,582	866	3.44	101
金城鎮	21.7130	42,283	5,285	1947	3.34	101
金湖鎮	41.6960	28,328	3,541	679	3.31	102
金沙鎮	41.1900	20,065	2,508	487	3.26	98
金寧鄉	29.8540	28,776	4,796	964	3.62	102
烈嶼鄉	16.0030	12,416	2,483	776	4.05	99
烏坵鄉	1.2000	664	332	553	4.99	99
外圍島嶼	1.3550	—	—	—	—	—

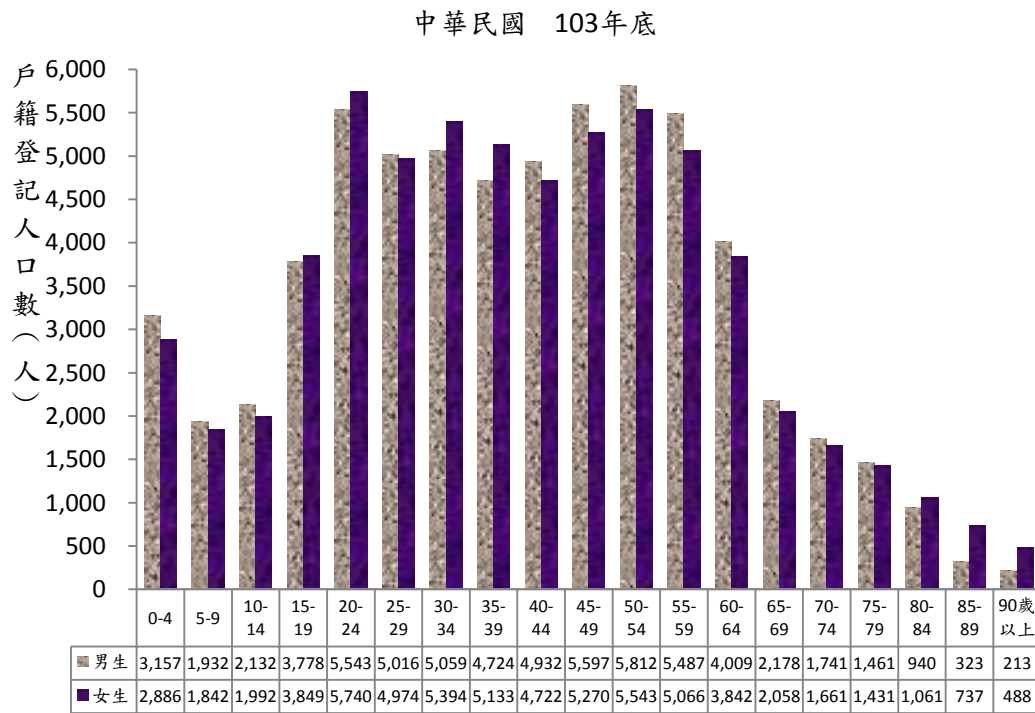
資料來源：金門縣政府民政處。

附註：外圍島嶼土地面積不含中共管轄之大嶼、小嶼及角嶼。

圖一 歷年戶籍登記人口統計圖



圖二 戶籍登記人口案性別及年齡分類



資料來源：金門縣政府民政處。

表6 戶籍登記人口教育程度

單位：人

年底別	總人口數	十 五 歲 以 上 人 口						未 滿 十五歲 人 口
		大專 以上	高(職) 中	國中	國小	自修	不識字	
94年底	70,264	17,692	18,337	8,325	11,241	1,928	1,562	11,179
95年底	76,491	20,678	20,685	8,529	11,920	1,884	1,276	11,519
96年底	81,547	23,451	21,980	9,279	12,169	1,834	1,239	11,595
97年底	84,570	25,163	22,779	9,543	12,199	1,774	1,202	11,910
98年底	93,803	29,255	25,732	10,536	12,558	1,708	1,162	12,852
99年底	97,364	32,046	26,635	10,550	12,532	1,645	1,097	12,859
100年底	103,883	34,579	29,337	11,548	12,762	1,597	1,166	12,894
101年底	113,111	42,264	30,019	11,977	12,959	1,527	1,105	13,260
102年底	120,713	47,423	30,672	13,443	13,065	1,454	1,048	13,608
103年底	127,723	52,065	33,211	13,062	13,107	1,379	958	13,941

資料來源：金門縣政府民政處。

表7 戶籍登記人口婚姻狀況

單位：人

年底別	總人口數	未 婚	有配偶	喪 偶	離 婚	未滿十五歲者
94年底	70,264	18,556	34,290	3,954	2,285	11,179
95年底	76,491	19,830	37,934	4,190	3,018	11,519
96年底	81,547	21,244	40,706	4,426	3,576	11,595
97年底	84,570	22,008	42,263	4,605	3,784	11,910
98年底	93,803	25,262	46,439	4,902	4,348	12,852
99年底	97,364	26,811	48,003	5,059	4,632	12,859
100年底	103,883	28,956	51,418	5,508	5,107	12,894
101年底	113,111	32,344	55,777	5,857	5,873	13,260
102年底	120,713	35,036	59,335	6,143	6,591	13,608
103年底	127,723	37,522	62,381	6,400	7,479	13,941

資料來源：金門縣政府民政處。

表8 歷年人口出生率與死亡率

單位：人

年底別	年中 人口數	出生 人口數	出生率 (0/00)	死亡 人口數	死亡率 (0/00)
94年底	67,360	739	10.97	420	6.24
95年底	73,378	812	11.07	442	6.02
96年底	79,019	937	11.86	412	5.21
97年底	83,059	970	11.68	410	4.94
98年底	89,187	1,050	11.77	471	5.28
99年底	95,584	1,053	11.02	481	5.03
100年底	100,624	1,154	11.47	550	5.47
101年底	108,497	1,431	13.19	571	5.26
102年底	116,912	1,318	11.27	544	4.65
103年底	124,218	1,495	12.04	635	5.11

資料來源：金門縣政府民政處。

說明：年中人口數 = (前一年底人口數 + 本年底人口數) / 2。

表9 大同之家概況

單位：人

年底別	員工 人數	安 老 組			育 幼 組		
		計	男	女	計	男	女
94年底	27	79	37	42	23	10	13
95年底	27	91	43	48	25	12	13
96年底	27	95	44	51	23	11	12
97年底	26	95	41	54	24	12	12
98年底	27	98	43	55	27	14	13
99年底	27	117	49	68	27	14	13
100年底	31	135	58	77	25	13	12
101年底	30	116	43	73	23	10	13
102年底	31	116	44	72	21	10	11
103年底	30	131	53	78	20	10	10
104年11月	38	126	51	75	19	10	9

資料來源：金門縣大同之家。

說明：員工人數含正式編列雇員人數。

表10 本縣特殊病患醫療服務概況

中華民國 103 年底

單位:人

機構	分類	精神病患	智能障礙	肢體障礙	視覺障礙	聽覺障礙	多重障礙	失智	自閉	老人
花蓮玉里榮民醫院		22	-	-	-	-	-	-	-	-
金門晨光教養家園		-	14	-	-	-	10	-	-	-
金門縣立福田家園		3	26	5	-	-	40	1	1	-
金門縣立松柏園		-	-	-	-	-	12	-	-	75
各療養院		9	-	-	-	-	-	-	-	-
各教養院		-	10	-	-	-	-	-	-	-
各護理之家		11	-	-	-	-	-	-	-	-
各養護中心		-	-	1	-	-	-	-	-	-
台南仁愛之家		2	-	-	-	-	-	-	-	-
台中惠明學校		-	-	-	3	3	1	-	-	-
台南啟聰學校		-	-	-	-	2	-	-	-	-
創世植物人安養院		1	-	-	-	-	-	-	-	-
合計		48	50	6	3	5	63	1	1	75

資料來源：金門縣政府社會處及教育處。

附註：本府負擔醫藥費，按季支付托育養護費及伙食費。

表11 金門縣各級人民團體數

年底別	職業團體							社會團體								
	合計	農會	漁會	工會	工業團體	商業團體	自由職業團體	合計	學術文化團體	醫療衛生團體	宗教團體	體育團體	社會服務及公益慈善團體	國際團體	經紀業務團體	其他
94年底	63	1	1	21	1	30	9	233	23	1	7	15	24	10	11	142
95年底	64	1	1	21	1	30	10	250	27	2	7	17	27	9	11	150
96年底	65	1	1	21	1	30	11	269	32	2	7	19	27	9	11	162
97年底	64	1	1	20	1	30	11	296	36	3	7	22	32	9	12	175
98年底	65	1	1	21	1	30	11	321	40	2	9	25	36	9	17	183
99年底	67	1	1	21	1	30	13	354	45	2	9	28	40	9	19	202
100年底	69	1	1	22	1	30	14	381	48	2	10	34	41	9	21	216
101年底	69	1	1	22	-	31	14	396	51	2	10	36	43	9	21	224
102年底	70	1	1	22	-	32	14	423	56	3	13	37	45	9	23	237
103年底	73	1	1	22	1	32	16	448	63	4	11	37	47	9	25	252

資料來源：金門縣政府社會處及內政部統計處。

表12 本縣社會福利概況

單位：元

工 作 計 劃 及 項 目 別	全 年 度 預 算 數
年 度 別	104 年 度
總 計	5,085,875,000
地方教育發展基金	2,537,103,000
漁業發展與輔導	15,326,000
農產推廣與改善	204,628,000
高粱收購補貼	105,000,000
小麥收購補貼	100,429,000
育苗造林撫育、環境美化	104,865,000
特殊貧困災害救濟	58,085,000
婦幼服務	155,224,000
老人福利服務	561,135,000
身心障礙福利服務	164,074,000
家暴暨性侵害防治	4,704,000
志願服務與社團輔導	23,026,000
補助鄉鎮平衡預算	89,743,000
大同之家老人及幼童生活教養各項費用	45,844,000
役政業務	523,951,000
衛生行政與保健工作	392,738,000

資料來源：「金門縣總預算」及「金門縣總預算第二次追加(減)預算」。

表13 本縣歷年鄉村整建成果統計表

類	項 目	98年度	99年度	100年度	101年度	102年度	103年度
別	實支經費(仟元)	294,767	187,920	186,435	238,222	260,500	214,000
公 共 設 施	水溝(公尺)	10,965	3,267	5,359	6,848	7,488	7,143
	涵洞(公尺)	750	—	—	40	—	—
	巷道(公尺)	28,300	8,287	9,572	12,230	13,380	16,300
	路面(公尺)	42,880	12,475	14,325	18,304	20,020	2,500
	擋土牆(平方)	4,500	180	—	60	—	550
	橋樑(公尺)	12	—	—	—	—	—
	晒穀場(處)	—	—	—	—	—	—
	村牌公告欄	—	—	—	—	—	—
	街道(公尺)	1,128	3,500	2,215	—	—	—
	圍牆(公尺)	53	—	—	10	—	—
衛 生 設 施	拆除牛馬舍(棟)	—	—	—	—	—	—
	拆除豬舍(棟)	—	—	—	—	—	—
	遷除私廁(座)	—	—	—	—	—	—
	遷除公廁(座)	—	—	—	—	—	—
	修建井盤(個)	15	—	3	23	15	17
	家戶浴廁(棟)	—	11	—	—	—	—
	房空洞美化(座)	17	—	2	1	2	—
安 育 設 施	安全島(公尺)	—	—	—	—	—	—
	兒童樂園(處)	4	2	—	—	3	5
	花園圃(處)	48	46	—	—	—	45
	籃排球場(所)	1	—	—	—	—	—
古蹟修護(處)		—	—	—	—	—	—

資料來源：金門縣政府建設處。

表14 金門縣人力資源重要指標

單位：人；%；年度平均值

年度別	項目別	15歲以上 民間人口	勞 動 力							非勞動力
			人數	勞參率(%)		就業人數	失業人數	失業率(%)		
				金門	台灣			金門	台灣	
100年	總計	38,195	19,061	49.9	58.2	18,703	359	1.9	4.4	19,134
	男	17,615	10,952	62.2	66.7	10,772	181	1.6	4.7	6,663
	女	20,580	8,109	39.4	50.0	7,931	178	2.2	4.0	12,471
101年	總計	38,835	19,685	50.7	58.4	19,421	264	1.3	4.2	19,150
	男	18,267	11,692	64.0	66.9	11,534	157	1.3	4.5	6,576
	女	20,568	7,993	38.9	50.2	7,887	107	1.3	3.9	12,574
102年	總計	39,350	20,245	51.4	58.4	19,924	321	1.6	4.2	19,106
	男	18,624	12,201	65.5	66.7	12,013	188	1.5	4.5	6,423
	女	20,726	8,044	38.8	50.5	7,911	133	1.6	3.8	12,683
103年	總計	39,853	20,924	52.5	58.5	20,708	216	1.0	4.0	18,930
	男	18,807	12,208	64.9	66.8	12,042	166	1.4	4.3	6,599
	女	21,046	8,716	41.4	50.6	8,666	50	0.6	3.6	12,331
增減數	總計	503	679	1.1	0.1	784	-105	-0.6	-0.2	-176
	男	183	7	-0.6	0.1	29	-22	-0.1	-0.2	176
	女	320	672	2.6	0.1	755	-83	-1.0	-0.2	-352

資料來源：金門縣人力資源調查報告書籍。

表15 金門縣消費物價指數一大分類

公式:加權總值式

權數	1000	265.94	42.82	203.02	158.63	145.89	114.03	69.67
項數	260	113	32	38	8	33	22	14
年月別	總指數	食物類	衣著類	居住類	交通類	醫藥 保健類	教養 娛樂類	雜項類
95年	89.25	80.11	87.90	81.08	89.23	87.58	103.91	88.70
96年	92.51	81.23	94.00	86.52	90.51	94.31	106.84	89.89
97年	96.26	93.34	94.53	89.99	94.42	93.06	106.61	92.30
98年	96.90	93.65	95.97	92.27	93.66	93.66	105.89	94.03
99年	98.11	94.32	96.25	95.81	98.74	94.81	105.81	97.21
100年	100.00	100.00	100.00	100.00	100.00	100.00	100.00	100.00
101年	102.49	106.55	103.45	102.76	102.74	103.36	97.72	102.93
102年	103.30	110.57	104.96	105.63	104.97	104.90	93.59	103.94
103年	104.57	114.51	105.00	109.07	105.67	105.77	92.37	104.32
1月	103.91	112.84	105.01	108.44	106.01	104.66	92.17	104.22
2月	103.92	113.01	104.84	108.44	106.01	104.66	92.17	104.22
3月	104.63	112.75	105.33	109.30	106.13	105.17	94.03	104.25
4月	104.22	114.16	103.83	109.33	106.01	102.61	93.40	104.47
5月	104.49	114.07	105.77	109.20	106.05	102.67	93.46	104.47
6月	104.85	113.90	105.56	109.62	106.16	104.70	93.77	104.47
7月	105.07	114.97	105.61	109.63	106.01	105.18	93.51	104.28
8月	105.37	115.54	105.67	109.64	105.78	106.45	93.51	104.28
9月	104.35	114.73	105.60	109.74	105.00	106.95	90.04	104.36
10月	104.46	115.58	105.60	109.55	105.45	106.95	89.83	104.28
11月	104.48	115.67	105.80	109.25	104.75	107.18	89.83	104.36
12月	105.79	116.11	105.69	109.69	104.60	112.19	91.75	104.11

資料來源：103年金門縣物價統計年報。

基 期：民國100年平均 = 100

表16 本縣行庫存放款餘額概況

單位：仟元

類別	年 別	總 計	公庫存款	活期性存款	定期存款	同業存款	定期儲蓄存款
存	98年底	71,025,684	15,480,991	13,497,969	20,722,886	455,224	20,868,614
	99年底	73,727,008	15,372,040	13,741,244	22,291,615	490,738	21,831,371
	100年底	76,227,377	14,865,085	15,138,409	22,956,479	1,207,449	22,059,955
	101年底	81,969,851	18,334,509	16,941,248	23,266,189	1,021,470	22,406,435
	102年底	88,741,333	21,921,420	19,047,446	23,660,210	926,702	23,185,555
		年月別	存款金額	實際存款	活期存款	儲蓄存款與定期存款	
款	103年底	97,650,659	96,808,629	28,977,093	67,831,536		842,030
	104年11月	100,868,391	100,455,398	28,415,064	72,040,334		412,993
放	年 別	總 計	透 支		定 期 放 款		催 收 款 項
			信 用	擔 保	信 用	擔 保	
	98年底	7,993,106	59,887	196,374	1,264,484	6,453,187	19,174
	99年底	9,233,661	65,341	183,697	1,232,937	7,739,321	12,365
	100年底	11,800,940	82,388	186,394	1,195,000	10,329,279	7,879
	101年底	14,662,609	87,048	186,913	1,249,388	13,128,588	10,672
	102年底	18,754,225	100,427	205,428	1,831,394	16,608,865	8,111
		年月別	放 款 金 額			存 放 比 率 (%)	
	103年底	22,017,385			22.55		
	104年11月	24,124,623			23.92		

資料來源：金門縣政府財政處。

附 註：1. 103年8月起僅提供金門縣行庫存放款總額，不提供各銀行明細資料。

2. 本表統計金融機構包含台灣銀行金門分行、土地銀行金門分行、土地銀行金城分行、元大銀行金門分行、兆豐銀行金門分行、永豐銀行金門分行、信用合作社及郵局。

3. 台灣企銀金門分行於103年11月10日設立，103年11月份起列入統計。

4. 存款金額 = 實際存款 + 同業存款。

實際存款 = 活期存款 + 儲蓄存款與定期存款。

表17 金門縣家庭收支調查平均每戶收支

單位：新台幣元

年月別	調查戶數	平均每戶人數	每戶平均就業人數	收入合計	經常性收入		
					合計	薪資收入	財產收入
93年	15	5.4	1.4	56,172	56,172	50,634	4,210
94年	15	5.4	1.5	59,887	59,887	54,395	4,253
95年	15	5.3	1.6	63,028	61,750	56,227	4,233
96年	15	4.8	1.7	63,933	62,600	57,546	4,016
97年	15	4.7	1.7	61,008	61,008	56,725	3,411
98年	15	4.7	1.7	62,615	62,615	58,313	3,244
99年	15	4.7	1.7	61,286	61,286	56,627	3,367
100年	15	4.7	1.6	62,641	62,641	57,737	3,417
101年	15	4.8	1.5	62,742	62,742	57,290	3,489
102年	15	4.6	1.6	65,134	64,813	60,312	3,750
103年	15	4.5	1.6	63,458	63,266	57,824	3,167
104年							
1月	15	4.6	1.7	62,308	62,308	56,508	3,167
2月	15	4.6	1.7	63,477	63,074	55,374	3,167
3月	15	4.6	1.7	63,108	63,108	56,641	3,167
4月	15	4.6	1.7	64,198	63,601	57,294	3,167
5月	15	4.6	1.7	63,628	63,628	57,228	3,167
6月	15	4.6	1.7	64,388	63,823	56,956	3,167
7月	15	4.6	1.7	63,955	63,955	57,088	3,167
8月	15	4.6	1.7	63,956	63,956	56,956	3,200
9月	15	4.6	1.7	64,289	64,289	57,022	3,167
10月	15	4.6	1.7	64,722	64,722	57,289	3,167
11月	15	4.6	1.7	64,218	64,218	57,084	3,167
12月							

資料來源：金門縣政府主計處統計科。

- 附註：1. 本調查表採訪問調查法，並以記帳法輔助之，上表所列資料係屬記帳部份。
 2. 記帳調查係經常派員訪問樣本家庭，輔導按日登記收支資料帳簿，分上下半月收回，利用人工及簡便機器，整理分析。
 3. 調查樣本之抽取係採分層隨機抽樣辦理，樣本大小以各層母體百分之一為抽取率。

表17 金門縣家庭收支調查平均每戶收支(續1)

單位：新台幣元

年月別	經常性收入						資本性收入
	農業淨收入	林業淨收入	林產物檢拾收入	混合收入	捐贈及移轉收入	雜項收入	
93年	—	—	—	1,028	300	—	—
94年	—	—	—	939	300	—	—
95年	—	—	—	899	391	—	1,278
96年	—	—	—	738	300	—	1,333
97年	—	—	—	572	300	—	—
98年	—	—	—	691	367	—	—
99年	—	—	—	725	567	—	—
100年	—	—	—	660	827	—	—
101年	—	—	—	587	1,376	—	—
102年	—	—	—	453	298	—	321
103年	—	—	—	440	1,769	67	191
104年							
1月	—	—	—	—	2,633	—	—
2月	—	—	—	567	2,633	1,333	403
3月	—	—	—	667	2,633	—	—
4月	—	—	—	507	2,633	—	597
5月	—	—	—	600	2,633	—	—
6月	—	—	—	533	3,167	—	565
7月	—	—	—	533	3,167	—	—
8月	—	—	—	633	3,167	—	—
9月	—	—	—	733	3,367	—	—
10月	—	—	—	633	3,633	—	—
11月	—	—	—	600	3,367	—	—
12月							

表17 金門縣家庭收支調查平均每戶收支(續2)

單位：新台幣元

年月別	支出合計	經 常 (消 費) 性 支 出					
		合 計	食 品 類	飲 料	煙 草	衣 類 及 飾 用 品	房 租 及 水 電
93年	48,126	33,687	10,492	920	43	2,253	4,487
94年	43,380	36,238	10,305	629	36	2,483	4,492
95年	41,503	33,515	10,262	591	27	1,949	4,388
96年	43,577	34,689	10,510	584	23	2,151	4,389
97年	41,979	35,270	10,846	1,111	24	2,564	4,115
98年	42,651	35,582	12,241	453	45	2,576	3,905
99年	40,260	34,188	11,949	440	23	2,311	3,922
100年	42,864	37,652	15,176	920	15	2,060	3,812
101年	40,758	36,082	12,605	812	32	2,266	3,726
102年	42,314	37,946	13,909	800	12	1,916	3,651
103年	43,046	38,812	14,664	683	—	2,137	4,075
104年							
1月	53,250	47,039	13,775	1,209	—	3,358	4,070
2月	46,837	42,282	19,194	563	—	3,324	3,833
3月	40,314	35,730	14,742	774	—	1,794	3,946
4月	37,643	32,992	12,864	238	—	1,373	4,047
5月	43,836	39,862	18,650	941	—	2,383	4,280
6月	42,366	37,834	13,084	830	—	1,936	4,921
7月	58,737	53,851	14,335	882	6	1,821	4,066
8月	40,626	37,638	16,194	796	—	1,709	4,065
9月	37,310	32,966	13,955	771	—	1,949	3,966
10月	39,849	36,858	13,258	751	—	2,223	4,107
11月	43,100	39,527	15,013	800	—	2,853	4,031
12月							

表17 金門縣家庭收支調查平均每戶收支(續3)

單位：新台幣元

年月別	經 常 (消 費) 支 出						
	燃 料 及 燈 光	傢 俱 及 家 庭 設 備	家 事 管 理	保 健 與 衛 生	運 輸 交 通 與 通 訊	娛 樂 教 育	雜 項 消 費
93年	2,106	840	2,285	2,091	2,495	2,627	2,066
94年	2,133	578	2,161	2,351	2,871	3,405	3,383
95年	2,054	634	1,454	1,576	2,629	4,200	2,627
96年	2,295	1,142	523	1,804	2,863	3,733	4,331
97年	2,347	1,214	453	1,305	2,447	1,695	6,980
98年	1,755	1,355	1,075	1,689	5,146	1,637	3,514
99年	1,834	1,747	722	2,090	1,765	2,422	4,854
100年	2,172	1,871	767	1,966	2,006	2,173	4,519
101年	2,333	1,824	823	2,018	2,217	2,484	4,665
102年	2,398	1,858	1,582	1,909	2,527	2,224	4,820
103年	2,547	1,965	1,453	2,557	2,351	1,759	4,296
104年							
1月	2,231	3,195	1,493	9,941	1,827	1,438	4,375
2月	2,220	1,712	1,438	1,554	1,899	606	5,919
3月	2,376	2,408	926	2,362	2,436	1,624	2,242
4月	1,571	2,843	1,417	1,324	1,684	2,328	3,283
5月	2,250	1,574	867	2,020	1,457	1,645	3,261
6月	1,737	3,208	2,167	2,524	1,400	2,388	3,109
7月	1,578	2,850	7,875	1,962	2,819	3,661	11,593
8月	2,151	1,388	1,199	2,556	1,743	1,829	3,988
9月	1,669	1,141	1,244	2,754	1,766	1,444	2,287
10月	2,874	2,716	1,171	2,572	2,178	474	4,489
11月	1,476	2,681	2,616	1,521	2,137	2,255	3,927
12月							

表17 金門縣家庭收支調查平均每戶收支(續完)

單位：新台幣元

年月別	經常（非消費）支出				資本性支出	本月收支餘額
	利息支出	賦稅支出	捐贈及其他移轉支出	農業費用支出		
93年	—	359	616	7	14,439	8,046
94年	—	413	992	6	7,142	16,507
95年	—	419	703	2	7,988	21,525
96年	—	298	37	6	8,888	20,356
97年	—	137	28	4	6,709	19,029
98年	—	95	94	2	7,069	19,964
99年	—	78	23	8	6,072	21,026
100年	—	153	38	4	5,212	19,777
101年	—	248	27	2	4,676	21,984
102年	—	261	78	2	4,368	22,820
103年	—	266	56	4	4,234	20,411
104年						
1月	—	107	20	—	6,211	9,058
2月	—	—	20	—	4,555	16,640
3月	—	—	100	—	4,584	22,794
4月	—	—	20	—	4,651	26,555
5月	—	514	20	—	3,974	19,792
6月	—	510	20	—	4,532	22,022
7月	—	383	20	—	4,886	5,218
8月	—	—	20	—	2,988	23,330
9月	—	—	20	—	4,344	26,979
10月	—	—	20	25	2,991	24,873
11月	—	197	20	—	3,573	21,118
12月						

表18 金門地區公教人員數

中華民國 104 年 11 月底

單位：人

單位別	主官	編制人員			現 有 人 員								
					編 制 內			編 制 外			合 計		
		員	工	計	員	工	計	員	工	計	員	工	計
合計		1839	435	2274	1646	424	2070	1115	30	1145	2761	454	3215
縣政府	陳福海	246	15	261	210	21	231	375	—	375	585	21	606
警察局	林漢堂	331	19	350	270	17	287	8	10	18	278	27	305
消防局	楊肅凱	120	5	125	88	5	93	4	4	8	92	9	101
衛生局	陳天順	44	9	53	39	7	46	54	—	54	93	7	100
環境保護局	傅豫東	20	3	23	20	3	23	35	—	35	55	3	58
文化局	呂坤和	20	5	25	16	5	21	24	—	24	40	5	45
地政局	許鴻志	31	28	59	25	27	52	68	—	68	93	27	120
稅務局	王漢文	18	4	22	17	2	19	37	—	37	54	2	56
農業試驗所	楊慧明	12	25	37	12	25	37	17	—	17	29	25	54
林務所	葉媚媚	14	22	36	12	22	34	37	—	37	49	22	71
水產試驗所	楊文璽	11	10	21	10	10	20	9	—	9	19	10	29
畜產試驗所	莊謙恭	14	15	29	11	13	24	13	—	13	24	13	37
動植物防疫所	文水成	10	4	14	10	4	14	12	2	14	22	6	28
縣立體育場	許煥生	4	—	4	4	—	4	14	—	14	18	—	18
養護工程所	王登緯	9	32	41	9	29	38	25	—	25	34	29	63
殯葬管理所	張峰杞	5	—	5	4	—	4	25	—	25	29	—	29
港務處	張瑞心	22	5	27	18	5	23	29	—	29	47	5	52
大同之家	楊志斌	14	8	22	14	7	21	15	—	15	29	7	36
採購招標所	許清木	9	3	12	8	3	11	9	—	9	17	3	20
家庭教育中心	王任益	2	—	2	2	—	2	6	—	6	8	—	8
文化園區管理所	盧根陣	4	—	4	3	—	3	7	—	7	10	—	10
戶政事務所		13	5	18	13	5	18	21	—	21	34	5	39
各鄉鎮		135	144	279	117	145	262	93	7	100	210	152	362
鄉鎮代表會		11	5	16	10	5	15	8	—	8	18	5	23
金城國中	許維民	91	6	97	94	6	100	13	—	13	107	6	113
金寧中小學 (國中部)	陳雅蘭	43	5	48	41	5	46	7	1	8	48	6	54
金湖國中	何莉莉	45	5	50	49	5	54	5	—	5	54	5	59
金沙國中	宋文章	34	3	37	34	3	37	4	2	6	38	5	43
烈嶼國中	黃明森	23	3	26	22	3	25	6	—	6	28	3	31
各國小		451	44	495	437	39	476	112	4	116	549	43	592
金城幼兒園	許碧華	33	3	36	27	3	30	23	—	23	50	3	53

資料來源：金門縣政府人事處。

表19 金門地區公營事業單位員工人數

中華民國 104 年 11 月底

單位：人

單位別	主官	編制人員			現 有 人 員								
					編 制 內			編 制 外			合 計		
		員	工	計	員	工	計	員	工	計	員	工	計
合 計		164	1,804	1,968	140	1,574	1,714	29	8	37	169	1,582	1,751
金酒公司	陳永明	98	1,343	1,441	85	1,247	1,332	—	—	—	85	1,247	1,332
金門日報社	許一傑	14	93	107	11	63	74	3	—	3	14	63	77
陶 瓷 廠	陳大鵬	8	158	166	7	69	76	1	—	1	8	69	77
車船管理處	吳世榮	13	93	106	10	83	93	2	8	10	12	91	103
浯江輪渡	吳世榮	—	21	21	—	21	21	5	—	5	5	21	26
自來水廠	蔡其朝	31	96	127	27	91	118	18	—	18	45	91	136

資料來源：金門縣政府人事處。

表20 金門地區公教人員年資

中華民國 103 年 12 月底

單位：人

單位別	總計	5年以下	6-9年	10-14年	15-19年	20-24年	25-29年	30年以上
合 計	1,666	329	242	214	143	274	164	300
行 政 機 關	537	110	70	58	52	68	54	125
警 察 局	266	9	27	12	16	107	64	31
消 防 局	87	7	9	32	18	8	4	9
生 產 事 業 機 關	64	9	5	6	8	8	9	19
各 級 學 校	712	194	131	106	49	83	33	116

資料來源：金門縣政府人事處及金門縣警察局。

備 註：行政機關包含「一般行政、各鄉鎮公所(含代表會)及衛生醫療」
事業機關包含「生產、交通」

表21 金門地區公教人員考試及格人數

中華民國 103 年12月底

單位：人

單位所屬別	總計	高等考試	普通考試	特種考試	其他考試	依其他法令進用
合計	1666	55	19	485	456	651
行政機關	537	46	14	205	247	25
警察局	266	1	—	177	85	3
消防局	87	1	—	66	20	—
生產事業機關	64	4	3	21	34	2
各級學校	712	3	2	16	70	621

資料來源：金門縣政府人事處及金門縣警察局。

備註：行政機關包含「一般行政、各鄉鎮公所(含代表會)及衛生醫療」
事業機關包含「生產、交通」

表22 金門地區公教人員年齡人數

中華民國 103 年12月底

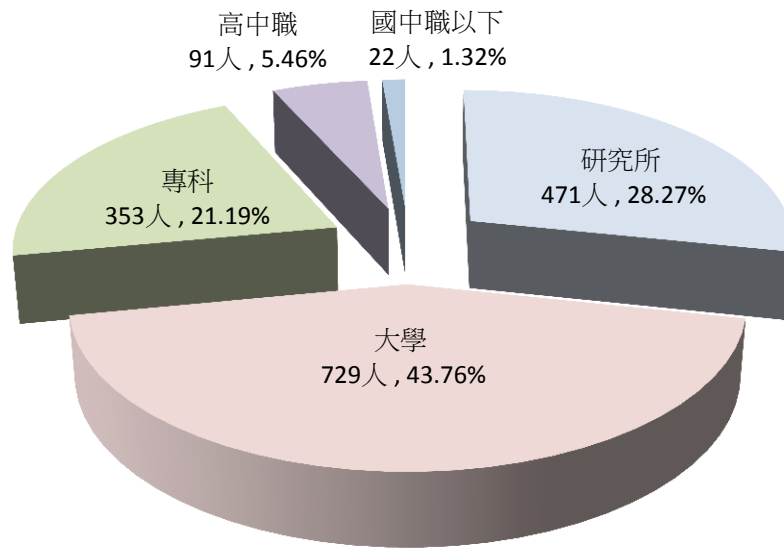
單位：人

單位所屬別	總計	29歲以下	30-39歲	40-49歲	50-59歲	60-65歲
合計	1666	164	533	470	357	142
行政機關	537	30	143	136	157	71
警察局	266	12	52	155	41	6
消防局	87	11	51	12	11	2
生產事業機關	64	3	11	13	24	13
各級學校	712	108	276	154	124	50

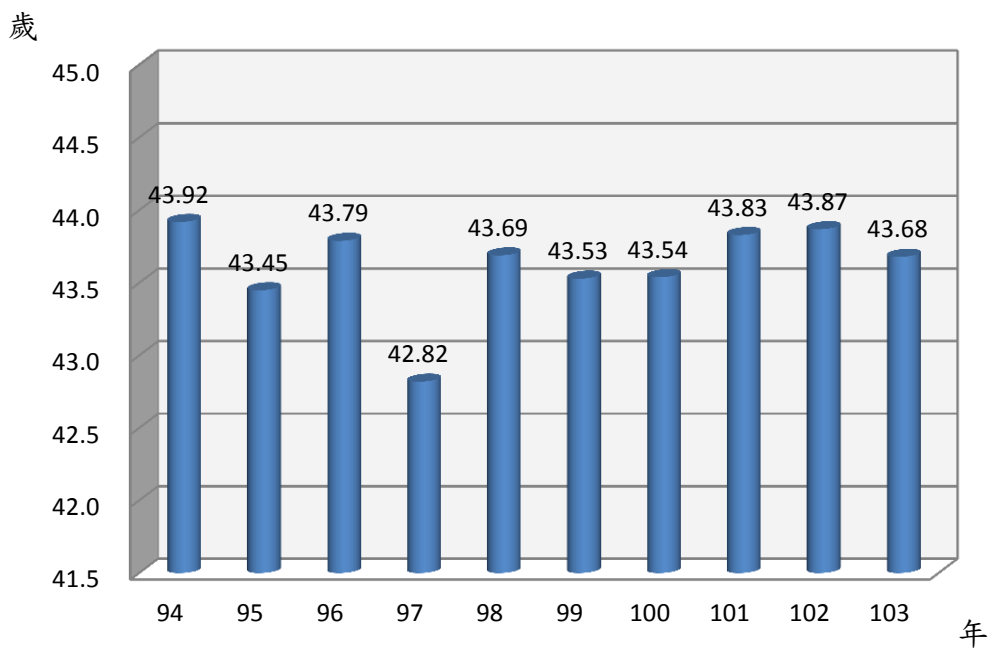
資料來源：金門縣政府人事處及金門縣警察局。

備註：行政機關包含「一般行政、各鄉鎮公所(含代表會)及衛生醫療」
事業機關包含「生產、交通」

圖三 103年公教人員學歷比較



圖四 地區公教人員平均年齡比較



資料來源：金門縣政府人事處及金門縣警察局。

表23 本縣主要農產品及種植面積

面積單位：公頃

產 量：公噸

年 別	高 梁		玉 米		甘 薯		大 麥	
	面積	產量	面積	產量	面積	產量	面積	產量
94年	2,660	2,412	2.19	33.73	42	1,398	—	—
95年	1,958	2,997	0.69	3.28	24	712	—	—
96年	2,194	3,437	2.20	18.55	40	1,032	—	—
97年	2,254	3,365	1.99	16.80	37	957	—	—
98年	2,129	2,599	1.23	9.18	22	562	—	—
99年	1,617	3,911	1.45	11.86	17	268	—	—
100年	1,819	3,363	1.63	11.61	18	330	—	—
101年	2,011	3,508	1.44	8.94	11	212	—	—
102年	2,016	3,285	2.19	16.17	11	212	—	—
103年	2,035	2,194	1.92	12.59	12	234	—	—

年 別	小 麥		花 生		碗 豆		其他蔬果	
	面積	產量	面積	產量	面積	產量	面積	產量
94年	1,251	2,373	41	153	0.04	0.65	67	2,407
95年	1,621	2,839	33	60	0.07	0.79	66	1,478
96年	1,462	3,035	60	242	0.16	0.85	204	2,356
97年	1,455	2,584	60	243	0.55	4.11	89	1,870
98年	1,211	2,390	45	173	0.38	2.90	47	1,139
99年	1,803	4,875	37	80	0.43	3.11	52	1,072
100年	1,776	3,735	34	66	0.33	2.47	51	1,154
101年	1,931	6,521	30	59	0.52	3.89	51	1,120
102年	1,912	3,748	31	58	0.13	0.95	21	388
103年	1,889	5,967	27	52	0.04	0.30	21	432

資料來源：金門縣政府建設處。

圖五 103年林木面積

(總計 6452.5公頃)

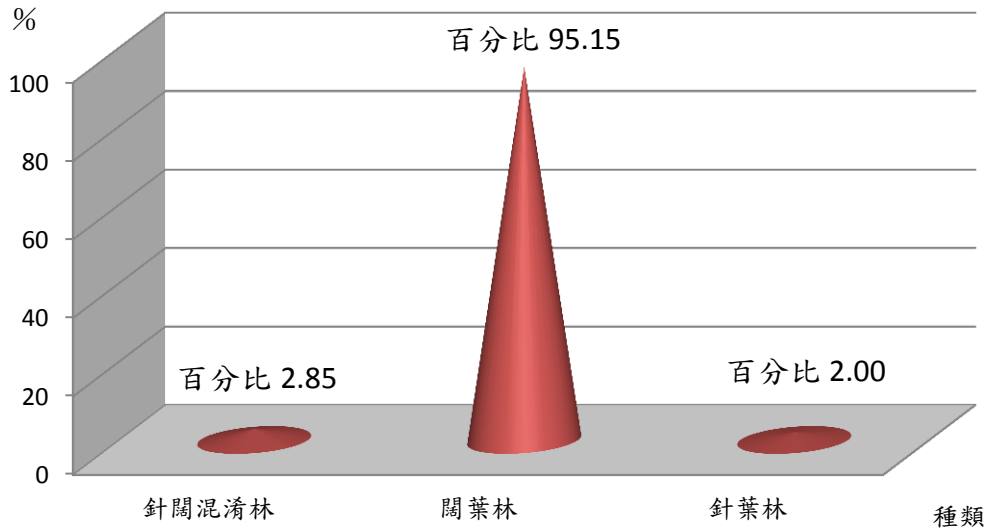


表24 本縣林相變更面積概況

單位：公頃

年 別	樟 樹	光臘樹	楓 香	烏 柏	白千層	相思樹	其他(含外 包造林)	林相變更 總面積
94年	—	20.00	—	—	20.00	15.00	25.00	80.00
95年	—	19.00	—	—	6.00	12.00	43.00	80.00
96年	6.00	6.00	—	6.00	4.00	—	18.00	34.00
97年	—	—	—	6.00	3.00	—	18.00	27.00
98年	2.00	5.00	3.00	4.00	6.00	—	13.00	33.00
99年	1.20	7.60	1.28	5.86	1.56	—	13.00	30.50
100年	0.41	1.57	—	0.37	0.06	0.08	2.12	4.61
101年	1.67	0.33	—	0.16	0.48	—	3.40	6.04
102年	—	—	—	—	1.37	—	23.89	25.26
103年	—	—	—	—	—	1.10	18.90	20.00

資料來源：金門縣林務所。

圖六 本縣歷年漁獲量

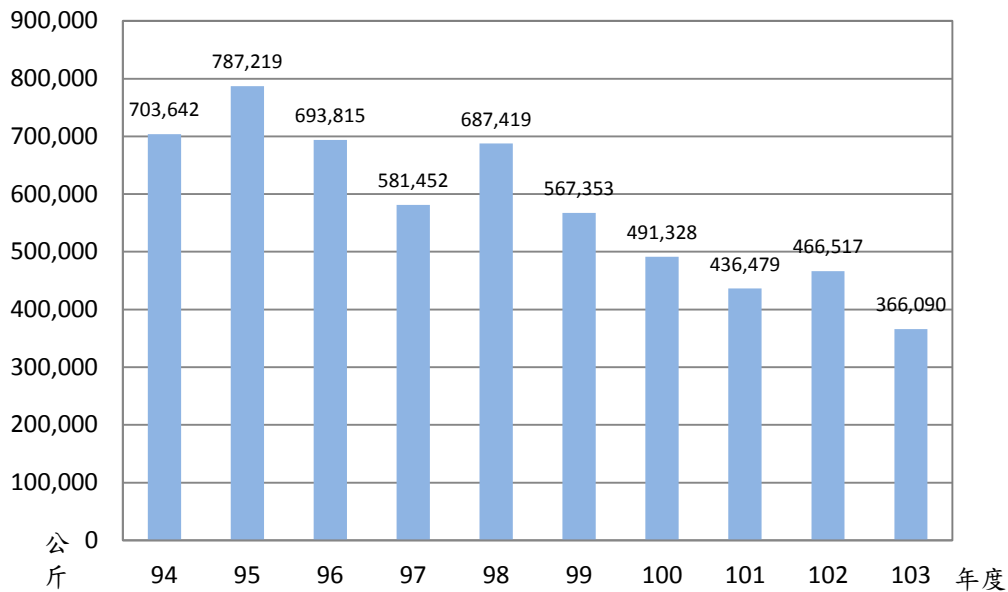


表25 本縣漁業概況

年 別	漁業 從業人員	漁 船 數 (艘)			漁筏	漁 獲 量 (公 斤)
		機動漁船 (10噸以上)	機動漁船 (未滿10噸)	舢板		
94年	2,966	16	27	115	41	703,642
95年	3,244	10	23	110	39	787,219
96年	3,522	12	20	112	35	693,815
97年	4,049	10	23	106	36	581,452
98年	4,837	9	21	117	36	687,419
99年	5,110	9	25	111	35	567,353
100年	5,252	9	25	113	38	491,328
101年	5,358	10	25	120	37	436,479
102年	5,515	10	30	142	42	466,517
103年	5,681	8	37	167	43	366,090

資料來源：金門縣政府建設觸及區漁會抄送。

備 註：1. 漁業從業人員以漁會登記會員數為準。

2. 年度漁獲量統計包含近海、沿岸漁業、海面、內陸養殖及內陸漁撈。

3. 舢板及漁筏包含動力及無動力。

表26 現有家禽(畜)頭(隻)數

中華民國 104 年 11 月底

單位:頭,隻

總計及 單位別	家 畜					家 禽		
	豬	牛	馬騾	羊	兔	雞	鴨	鵝
總 計	11,670	5,979	109	7,970	100	137,856	2,004	239
金 城 鎮	2,235	835	22	1,845	—	22,500	1,200	80
金 沙 鎮	777	1,350	1	1,300	50	37,500	500	58
金 湖 鎮	4,274	1,237	52	1,877	—	25,000	85	65
金 寧 鄉	3,467	1,452	15	2,427	—	51,440	158	—
烈 嶼 鄉	917	207	—	406	50	1,400	52	20
畜 產 所	—	898	19	115	—	16	9	16

資料來源：金門縣各鄉鎮公所及金門縣畜產試驗所。

表27 畜試所事業概況

年 月 別	乳牛隻 數(頭)	牛 乳		鹿 茸	
		銷售量(瓶)	收 入 (元)	銷售量 (台兩)	金額(元)
94年	186	482,759	5,359,128	576	378,500
95年	202	535,767	5,408,022	542	360,900
96年	210	506,786	5,305,960	321	220,400
97年	192	523,715	5,827,072	570	385,500
98年	171	903,482	9,715,758	375	257,000
99年	198	779,291	8,513,290	278	191,800
100年	198	767,763	8,137,952	397	270,400
101年	187	411,511	4,599,764	458	301,600
102年	209	22,807	1,324,025	271	228,166
103年	147	32,254	1,785,340	758	506,427
104年					
1月	148	1,378	69,350	4.00	3,200
2月	147	3,031	160,750	165.00	87,255
3月	149	2,833	148,850	3.00	2,400
4月	153	3,291	172,950	—	—
5月	151	3,227	169,750	236.00	148,660
6月	151	3,920	202,000	17.00	14,200
7月	158	3,937	207,650	—	—
8月	163	6,012	309,200	64.25	51,400
9月	161	5,660	292,600	—	—
10月	160	6,718	343,100	8	6,400
11月	159	6,543	337,950	—	—
12月					

資料來源：金門縣畜產試驗所。

表28 本縣各鄉鎮現有水利設施可灌溉面積

中華民國 103 年底

單位:立方公尺

總計及 項目別	水(湖)庫		水 壩		農 塘		淺井 (口)	可灌溉面 積(公頃)	灌溉面積 佔該鎮 可耕地 面積(%)
	座數	蓄水量	座數	蓄水量	座數	蓄水量			
合 計	13	3,695,424	—	—	462	1,652,500	3,098	274.21	4.21
金城鎮	—	—	—	—	33	121,000	705	33.14	3.25
金沙鎮	6	1,255,376	—	—	85	276,000	430	46.90	2.61
金湖鎮	4	1,988,328	—	—	154	563,000	650	47.17	3.79
金寧鄉	—	—	—	—	150	548,000	925	134.91	7.38
烈嶼鄉	3	451,720	—	—	40	144,500	388	12.09	1.96

資料來源：金門縣政府工務處及建設處。

備 註：水(湖)庫、水壩、淺井為工務處資料。農塘、可灌溉面積為建設處資料。

表29 本縣現有商店種類及家數

年 月 別	總 計	農 林 漁 牧 業	礦 業 土 石 採 取 業	製 造 業	電 力 及 燃 氣 供 應 業	用 水 及 污 染 整 治	營 造 業	批 發 及 零 售 業	運 輸 倉 儲 及 通 信 業	住 宿 及 餐 飲 業	資 訊 通 訊 傳 播 業	金 融 保 險 不 動 產	科 技 服 務 學 業 及 專 業	支 援 服 務 業	藝 術 娛 樂 及 業	休 閒 服 務 業	其 他 服 務 業
94年底	10,796	30	7	186	—	—	245	9,797	72	177	—	40	34	—	41	167	
95年底	10,586	30	6	178	—	—	265	9,544	72	185	—	40	33	—	61	172	
96年底	10,500	30	5	173	—	4	275	9,420	67	197	21	9	23	83	57	136	
97年底	10,402	31	5	171	—	5	293	9,279	73	212	21	9	23	84	60	136	
98年底	10,381	32	5	167	—	6	319	9,183	74	230	23	9	26	97	73	137	
99年底	10,324	33	5	166	1	6	336	9,079	73	248	23	10	29	103	73	139	
100年底	11,907	32	4	162	1	7	349	10,618	73	280	23	11	31	106	71	139	
101年底	15,702	33	4	155	1	6	352	14,392	75	301	24	15	33	108	69	134	
102年底	17,723	34	4	153	1	6	371	16,337	74	322	20	16	42	113	94	136	
103年底	18,098	35	4	153	1	7	387	16,657	72	341	22	17	45	125	87	145	
104年 11月	18,107	34	4	151	1	6	409	16,628	71	365	19	16	48	128	79	148	

資料來源：金門縣建設處工商科。

圖七 本縣陶瓷品歷年產銷比較

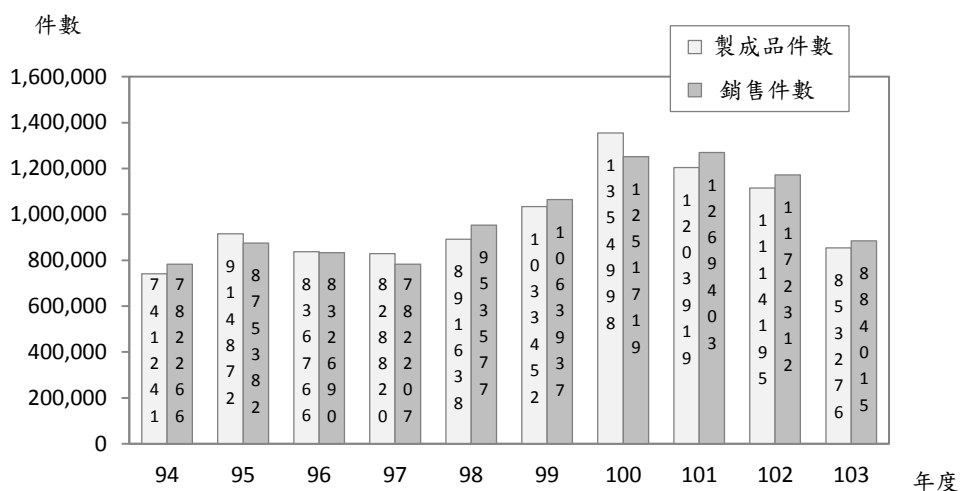


表30 本縣陶瓷品產銷量

單位：次，件

年月別	燒窯次數	製成品件數	銷售件數
94年	2,165	741,241	782,266
95年	2,475	914,872	875,382
96年	2,421	836,766	832,690
97年	2,295	828,820	782,207
98年	2,384	891,638	953,577
99年	2,553	1,033,452	1,063,937
100年	3,415	1,354,998	1,251,719
101年	3,563	1,203,919	1,269,403
102年	3,988	1,114,195	1,172,312
103年	2,608	853,276	884,015
104年	2,267	796,285	765,070
1月	177	86,538	46,158
2月	124	47,872	48,543
3月	217	55,963	58,036
4月	213	42,250	48,671
5月	263	113,786	138,220
6月	226	83,948	28,414
7月	259	55,661	58,934
8月	197	78,167	123,455
9月	197	60,071	66,462
10月	240	85,602	78,597
11月	154	86,427	69,580
12月			

資料來源：金門縣陶瓷廠

表31 自來水配水量及普及率

單位：立方公尺

年 月 別	配水總量	每 日 配 水 量			售水總量	用水人戶數		用水普及率%		漏水率 %
		平均	最大	最小		戶	人	佔供水 區戶數	佔供水 區人口	
94 年	7,060,059	19,343	21,277	17,408	4,531,996	13,863	66,277	51.00	95.00	35.81
95 年	6,493,572	17,791	19,570	16,012	4,495,852	14,123	72,218	49.82	95.00	30.76
96 年	6,394,000	17,515	19,266	15,764	4,676,738	14,522	77,059	49.77	95.00	26.86
97 年	5,813,704	15,884	17,473	14,296	4,504,822	14,935	79,907	50.01	95.00	22.51
98 年	6,048,202	16,618	18,279	14,956	4,480,091	15,266	88,632	48.38	95.00	25.93
99 年	5,647,112	15,472	17,019	13,925	4,527,236	15,929	91,985	49.26	95.00	19.83
100 年	5,392,652	14,774	16,251	13,297	4,717,911	16,582	98,153	49.23	95.00	12.51
101 年	5,547,943	15,158	16,674	13,642	4,900,375	17,108	106,878	48.36	95.00	11.67
102 年	6,090,815	16,687	18,356	15,018	5,128,361	17,765	114,054	48.77	95.00	15.80
103 年	6,774,800	18,561	20,417	16,705	5,455,882	18,554	120,698	49.54	95.00	19.10
104 年										
1-2月	1,114,671	17,979	19,776	16,181	930,781	18,700	119,597	49.78	93.58	16.05
3-4月	1,074,195	17,326	19,058	15,593	857,945	18,921	119,597	50.04	92.89	19.99
5-6月	1,121,964	18,096	19,906	16,287	910,342	18,988	129,162	50.04	100.00	18.70
7-8月	1,193,379	19,248	21,173	17,323	978,569	19,082	129,162	49.90	99.02	17.71
9-10月	1,182,370	19,070	20,978	17,163	1,019,969	19,337	129,162	50.24	97.65	13.56
11-12月										

資料來源：金門縣自來水廠。

附 註：資料不包含烏坵鄉。

表32 歷年電力發展概況

年月別	發電量(萬度)	售電量 (萬度)			營業收入 (仟元)	
		合計	電燈	電力		
94年	24,612	21,604	13,303	8,300	—	519,100
95年	25,620	22,572	13,547	9,025	—	549,403
96年	25,445	22,192	13,133	9,059	—	566,601
97年	24,034	22,361	13,401	8,960	—	588,048
98年	25,716	22,898	13,968	8,930	—	670,709
99年	26,487	23,512	14,517	8,995	—	703,655
100年	27,140	24,529	15,064	9,465	—	733,313
101年	28,023	25,100	15,340	9,760	—	787,512
102年	27,592	25,185	15,058	10,127	—	823,994
103年	28,735	27,699	15,690	12,009	—	973,832
104年	27,204	26,063	14,162	11,901	—	880,742
1月	2,054	2,005	1,201	804	—	65,620
2月	1,780	1,685	1,006	679	—	60,940
3月	2,034	2,043	1,199	845	—	66,552
4月	2,061	1,949	1,026	923	—	64,188
5月	2,426	2,320	1,194	1,126	—	69,504
6月	3,013	2,309	1,033	1,276	—	76,036
7月	3,013	2,926	1,542	1,384	—	101,278
8月	3,039	2,790	1,464	1,326	—	102,640
9月	3,039	2,989	1,738	1,252	—	109,507
10月	2,493	2,560	1,345	1,215	—	87,725
11月	2,250	2,486	1,414	1,071	—	76,751
12月					—	

資料來源：台灣電力公司金門區營業處，售電類別只分電燈及電力用電二種。

表33 公共車船處營運概況

年月別	營業車 船(輛)	行駛 路線	行駛 班次	乘客人數 (仟人)	營業收入 (仟元)	平均每班次 客運人數(人)	平均每班次客 運收入(元)
94年	46	24	160,411	4,890	147,292	30	918
95年	46	24	164,980	4,959	145,141	30	880
96年	46	24	164,750	4,816	160,304	29	973
97年	65	24	173,270	5,342	169,739	31	980
98年	65	30	183,250	6,601	205,502	36	1,121
99年	72	30	191,620	6,639	208,673	35	1,089
100年	67	30	194,560	6,054	219,073	31	1,126
101年	70	30	196,175	5,510	226,418	28	1,154
102年	74	30	191,571	5,155	235,622	27	1,230
103年	71	30	190,175	5,037	251,545	26	1,323
104年			165,472	4,269	212,864	26	1,286
1月	71	30	15,971	399	12,390	25	776
2月	71	30	13,848	323	12,286	23	887
3月	71	30	16,096	408	13,250	25	823
4月	71	30	15,536	407	15,861	26	1,021
5月	71	30	16,155	429	16,842	27	1,042
6月	71	30	15,619	385	14,430	25	924
7月	71	30	12,723	357	45,240	28	3,556
8月	71	30	12,723	298	13,019	23	1,023
9月	71	30	15,082	409	14,106	27	935
10月	71	30	16,129	439	19,392	27	1,202
11月	71	30	15,590	415	36,046	27	2,312
12月							

資料來源：金門縣公共車船管理處。

表34 本縣教育概況表

中華民國 104學年度 第1學期

單位：人

總計及 單位別	班數	教師職員人數			學生人數			應屆畢業生人數		
		計	男	女	計	男	女	計	男	女
總計	441	1146	408	738	9,606	5,058	4,548	2,633	1,377	1,256
幼兒園	77	178	3	175	1,720	885	835	553	282	271
國小	206	476	150	326	3,674	1,922	1,752	649	331	318
國中	87	259	116	143	2,145	1,155	990	777	431	346
高中	30	96	54	42	989	459	530	320	150	170
高職	41	137	85	52	1,078	637	441	334	183	151

資料來源：金門縣政府教育處及國立金門農工職業學校。

備註：1. 幼兒園除金城幼兒園外，其餘均為國小附設幼兒園。

2. 國中5所、國小19所(含1所國中小)。

3. 金門高職含附設進修部。

4. 教師職員人數不包含學校工友人數。

表35 各幼兒園(含附設)概況

中華民國 104學年度 第1學期

單位：人

總計及 鄉鎮別	班數	教師職員人數			學生人數			應屆畢業生人數		
		計	男	女	計	男	女	計	男	女
總計	77	178	3	175	1720	885	835	553	282	271
金城鎮	26	67	2	65	682	342	340	231	113	118
金沙鎮	12	26	0	26	217	118	99	62	35	27
金湖鎮	21	46	0	46	478	249	229	148	77	71
金寧鄉	11	24	1	23	210	110	100	70	35	35
烈嶼鄉	7	15	0	15	133	66	67	42	22	20

資料來源：金門縣政府教育處。

備註：教師職員人數不包含學校工友人數。

表36 各國民小學教育概況

中華民國 104學年度 第1學期

單位：人

總計及 學校別	校 長	班數	教師職 員人數	學 生 人 數			應屆畢業生數		
				計	男	女	計	男	女
總 計		206	476	3,674	1,922	1,752	649	331	318
中正國小	張栢樾	50	101	1,219	639	580	221	119	102
賢庵國小	陳為信	16	38	233	122	111	36	15	21
古城國小	董國正	6	17	120	68	52	17	11	6
金沙國小	李國安	12	27	248	126	122	46	23	23
何浦國小	曾秀玲	9	22	144	80	64	38	23	15
安瀾國小	張志猛	6	15	69	37	32	13	6	7
述美國小	劉界宏	6	15	62	33	29	12	4	8
金湖國小	張秋沐	26	54	571	286	285	96	39	57
開瑄國小	孫麗琪	9	20	175	93	82	28	12	16
正義國小	陳順德	6	15	66	32	34	12	4	8
柏村國小	陳為學	6	15	78	42	36	18	10	8
多年國小	陳來添	7	18	74	47	27	12	7	5
金寧國中小學 (小學部)	陳雅蘭	7	17	97	56	41	21	12	9
金鼎國小	蔡雪芳	9	21	184	97	87	25	15	10
古寧國小	楊成業	6	16	71	33	38	13	6	7
湖埔國小	楊肅藝	6	16	54	31	23	13	6	7
卓環國小	余 鳴	7	18	93	48	45	12	8	4
西口國小	楊肅健	6	15	61	26	35	10	8	2
上岐國小	謝華東	6	16	55	26	29	6	3	3

資料來源：金門縣政府教育處。

備 註：1. 賢庵國小含垵湖分校資料。

2. 教師職員人數不包含學校工友人數。

表37 各國民中學教育概況

中華民國 104學年度 第1學期

單位:人

總計及單位別	校長	班數	教職員數	學生人數			應屆畢業生數		
				計	男	女	計	男	女
總計		87	259	2,145	1,155	990	777	431	346
金城國中	許維民	39	103	1,085	591	494	394	224	170
金沙國中	宋文章	13	39	304	157	147	132	69	63
金湖國中	何莉莉	19	59	445	255	190	138	82	56
金寧國中小學 (國中部)	陳雅蘭	9	32	188	93	95	69	35	34
烈嶼國中	黃明森	7	26	123	59	64	44	21	23

資料來源：金門縣政府教育處。

備註：教師職員人數不包含學校工友人數。

表38 各高中職教育概況

中華民國 104學年度 第1學期

單位:人

總計及單位別	校長	班數	教職員數	學生人數			應屆畢業生數		
				計	男	女	計	男	女
總計		71	233	2,067	1,096	971	654	333	321
金門高中	廖俊仁	30	96	989	459	530	320	150	170
金門農工職校	劉湘金	41	137	1,078	637	441	334	183	151
餐飲技術科		1		27	6	21	27	6	21
休閒漁業技術科		1		33	21	12	0	0	0
家政科		3		96	4	92	32	0	32
園藝科		3		86	36	50	26	17	9
漁業科		3		58	40	18	12	11	1
水產養殖科		3		56	39	17	11	8	3
電機科		3		93	91	2	27	27	0
電子科		3		79	59	20	22	17	5
機械科		3		81	67	14	22	16	6
汽車科		3		102	99	3	35	34	1
商業經營科		3		98	21	77	36	5	31
綜合職能科		3		22	9	13	4	1	3
餐飲管理科		3		98	32	66	28	8	20
資訊科		3		95	81	14	33	25	8
附設進修部		3		54	32	22	19	8	11

資料來源：金門縣政府教育處及國立金門農工職業學校。

備註：教師職員人數不包含學校工友人數。

表39 出 入 境 人 數 統 計 表

單位：人

年(月) 份 別	金門尚義機場出入境人數統計表			金門水頭碼頭出入境人數統計表		
	合計	出境	入境	合計	出境	入境
94年	1,397,613	700,793	696,820	518,719	260,488	258,231
95年	1,425,489	711,841	713,648	623,030	313,893	309,137
96年	1,450,711	724,880	725,831	725,096	366,385	358,711
97年	1,717,525	853,779	863,746	973,269	492,077	481,192
98年	1,970,903	981,489	989,414	1,282,072	644,756	637,316
99年	2,093,274	1,052,046	1,041,228	1,383,686	695,657	688,029
100年	2,242,611	1,117,685	1,124,926	1,474,936	739,616	735,320
101年	2,310,400	1,145,584	1,164,816	1,458,145	736,087	722,058
102年	2,192,607	1,087,527	1,105,080	1,356,754	685,517	671,237
103年	2,303,711	1,143,740	1,159,971	1,514,140	762,039	752,101
1月	160,769	76,358	84,411	98,451	46,572	51,879
2月	174,670	85,988	88,682	104,507	58,269	46,238
3月	169,145	86,035	83,110	115,153	54,990	60,163
4月	190,756	95,217	95,539	134,014	67,453	66,561
5月	205,361	101,041	104,320	131,010	65,946	65,064
6月	214,153	105,174	108,979	133,419	69,634	63,785
7月	240,653	120,339	120,314	138,183	69,871	68,312
8月	204,275	101,711	102,564	130,303	65,012	65,291
9月	182,236	93,475	88,761	121,038	57,383	63,655
10月	205,633	100,061	105,572	144,398	74,679	69,719
11月	180,216	87,830	92,386	133,111	65,908	67,203
12月	175,844	90,511	85,333	130,553	66,322	64,231

資料來源：金門縣政府光觀處、內政部入出國及移民署移民資訊組。

表40 現有公路里程數

單位：公尺

年別	總計	水泥路	柏油路	水泥車道	泥土路	平均每平方公里長度
94年	395,033	127,394	243,519	7,278	16,842	2,625.57
95年	372,280	125,800	222,360	7,278	16,842	2,474.40
96年	372,617	125,800	222,697	7,278	16,842	2,476.58
97年	372,617	125,800	222,697	7,278	16,842	2,476.58
98年	373,831	124,612	225,099	7,278	16,842	2,484.65
99年	377,751	124,933	228,698	7,278	16,842	2,510.70
100年	379,210	125,016	230,074	7,278	16,842	2,520.40
101年	379,866	125,016	230,730	7,278	16,842	2,524.76
102年	379,866	125,016	230,730	7,278	16,842	2,524.76
103年	382,328	127,433	230,775	7,278	16,842	2,557.90

資料來源：金門縣政府工務處。

表41 金門縣機動車輛登記數

單位：輛

月別	總計	大客車		大貨車		小客車		小貨車		機踏車		特種車
		自用	營業	自用	營業	自用	營業	自用	營業	重型	輕型	
94年	47,552	13	217	304	171	13,229	538	1,859	4	20,530	10,435	252
95年	49,690	12	204	330	166	14,087	535	1,966	2	22,121	10,007	260
96年	53,047	14	196	364	140	15,140	526	2,047	14	24,524	9,819	263
97年	56,388	14	206	402	125	15,975	528	2,143	40	27,061	9,628	266
98年	60,821	14	220	466	118	17,394	545	2,306	60	29,955	9,470	273
99年	64,116	14	220	501	115	18,706	601	2,414	25	31,911	9,349	260
100年	68,597	14	238	516	111	20,325	602	2,559	19	34,763	9,159	291
101年	73,675	16	243	486	119	22,321	626	2,676	37	37,991	8,756	404
102年	77,179	15	241	495	126	24,448	644	2,866	42	40,456	7,431	415
103年	82,984	15	252	502	129	26,963	676	3,000	33	44,237	6,754	423
104年												
1月	83,613	15	256	505	130	27,241	677	3,026	33	44,576	6,731	423
2月	84,042	16	256	502	130	27,402	710	3,028	33	44,826	6,718	421
3月	85,221	16	256	502	130	27,807	709	3,046	32	45,556	6,746	421
4月	85,324	17	256	504	131	27,898	716	3,055	32	45,621	6,672	422
5月	85,831	16	258	505	130	28,111	717	3,068	31	45,917	6,652	426
6月	86,449	16	259	504	129	28,331	723	3,095	30	46,330	6,608	424
7月	87,063	16	261	505	129	28,639	735	3,114	30	46,711	6,496	427
8月	87,555	16	261	505	126	28,791	729	3,128	31	47,077	6,467	424
9月	88,147	16	264	506	127	28,935	730	3,138	31	47,536	6,440	424
10月	88,627	16	265	506	127	29,150	727	3,155	30	47,838	6,386	427
11月	89,203	16	278	510	128	29,395	725	3,171	29	48,150	6,372	429
12月												

資料來源：交通部、金門監理站。

說明：1. 本表所列數字以各月底領有統一牌照車輛為限，軍車及未領牌照車輛均不在統計之內；亦不包括臨時牌照車輛。

2. 重型機車包含大型重型機車及普通重型機車；輕型機車包含普通輕型及小型輕型。

3. 特種車含警備車、救護車、消防車、郵電車、混凝土浦車、高空作業車及消毒車等。

4. 大客車營業包含遊覽車。

表42 金門各航運輸船概況

中華民國 104 年 9 月底

航線	船名	所屬公司	總噸位(噸)	載重噸(噸)	公司負責人	商船代理人	
金門	馬可波羅	大榮海運股份	231.61	—	楊恭承	葉麗玲	
	東方之星	坤龍航運股份	460.00	—	洪仁忠	陳宏堯	
	新金龍	金廈海運股份	198.00	—	葉政雄	楊武雄	
	金翔龍	金廈海運股份	186.00	—	葉政雄	陳瑜晟	
	泉金	金廈海運股份	108.26	—	葉政雄	陳毓政	
	金星	金安航運股份	229.00	—	何金章	李增遠	
	八方一	順船務	322.00	—	謝知學	許時順	
	迅安一	順船務	523.00	—	謝知學	許時順	
	新武夷	全國船務代理	604.00	—	雷邦傑	王奕儒	
	五緣	遠欣船務代理	478.00	—	洪家苗	楊武雄	
	蓬江	遠欣船務代理	311.00	—	洪家苗	陳瑜晟	
	和平之星	和平船務代理	548.00	—	楊武雄	楊武雄	
	捷安	南星航運股份	398.00	—	何進諒	何松豫	
	成信	成信海運行	19.75	—	李文雄	李文雄	
	順富8號	順富海運行	18.45	—	陳寶	王志輝	
	震鴻8號	鴻順興海運股份	7.90	—	李文雄	李文雄	
	金吉興98號	鴻順興海運股份	19.65	—	李文雄	李文雄	
	金宏興8號	金宏興海運股份	19.36	—	洪鴻斌	張峰勳	
	大陸	丹鼎8號	德威航運股份	582.00	—	洪煒翔	洪煒翔
		丹鼎9號	德威航運股份	993.00	1,143.00	洪煒翔	洪煒翔
上和		上和海運股份	1,138.00	—	李文忠	李文忠	
上和鑫		上和海運股份	1,559.00	—	李文忠	李文忠	
翔大盈輪		翔贊航運股份	2,488.00	3,353.00	—	洪志傑	
丹鼎壹壹輪		海洋海運股份	1,512.00	—	洪耀銘	洪煒翔	
錦龍一號		茂榮海運行	4.73	—	洪茂榮	張峰勳	
錦龍六號		茂榮海運行	19.84	—	洪茂榮	洪茂榮	
永鑫輪		久利實業股份	694.00	—	李文忠	李文忠	
錦龍號		茂榮海運行	302.00	580.00	洪茂榮	洪茂榮	
新發2號		運達海運股份	165.00	—	吳宥霖	莊瑜梨	
海亨		大仁海運股份	799.00	978.83	林國正	戴克地	
金順發		永順海運行	19.65	—	薛永順	黃永仁	
東青		上和航運股份	16.10	—	李文忠	李文忠	
浯洲匯豐		鴻順興海運股份	592.00	—	李文雄	李文雄	
浯洲新象		鴻順興海運股份	292.00	—	李文雄	李文雄	
浯洲重慶		鴻順興海運股份	1,111.00	1,239.00	李文雄	李文雄	
浯洲寶瓶		鴻順興海運股份	1,458.00	1,353.00	李文雄	李文雄	
浯洲福將		鴻順興海運股份	1,503.00	—	李文雄	李文雄	
萬順輪		祥發航運股份	473.00	536.00	洪成發	洪成發	
億薪輪	金祥富國際船務	865.00	—	林依萱	戴克地		
銓薪輪	金祥富國際船務	1,122.00	1,153.00	—	戴克地		
德旺1號	運達海運股份	41.00	—	吳宥霖	莊瑜梨		
豐澤6號	泉州市豐澤船務	921.00	—	—	呂炳忠		
新萬信	泉州市豐澤船務	1,598.00	2,600.00	—	莊友行		
長海29	福建省長樂市第二海運	495.00	880.00	—	陳慧萍		
成功57	南安市輪船	485.00	900.00	—	—		
成功17	南安市輪船	496.00	—	—	謝知學		
成功91	南安市輪船	499.00	—	—	呂炳忠		
長海36	福建省長樂市第二海運	1,510.00	—	—	陳慧萍		
成功61	南安市輪船	2,770.00	4,300.00	—	呂俊富		
成功59	南安市輪船	1,250.00	2,080.00	—	呂俊富		
景泰58	福建省東山縣東航船務	2,232.00	3,500.00	—	蘭尹慈		
景祥	—	497.00	—	—	—		
海昌68	—	492.00	—	—	—		

資料來源：金門縣港務處。

表42 金門各航運輸船概況(續1)

中華民國 104 年 9 月底

航線	船名	所屬公司	總噸位(噸)	載重噸(噸)	公司負責人	商船代理人
高雄 台中 台北 金門	大山	大山航運股份	1460.00	1517.00	俞全和	俞全和
	大洋	大洋航運股份	1122.00	—	俞全和	俞全和
	大益輪	大吉海運股份	982.00	1059.00	俞全興	俞全和
	大金輪	大山航運股份	1661.00	—	俞全和	俞全和
	大翔丸	德興航運股份	1485.00	1600.00	俞全和	俞全和
	大正輪	大益輪船股份	2794.00	4349.00	俞全和	俞全和
	大華	台金航運股份	2988.00	—	俞全和	俞全和
	大川輪	大川航運股份	992.00	1078.00	呂炳忠	呂炳忠
	大新	高金輪船股份	1551.00	1434.00	俞全和	俞全和
大中	中台航運股份	2563.00	2183.00	俞全和	俞全和	
金門 高雄	金航二號(油輪)	金欣海運股份	1356.00	2304.04	楊維居	呂榮商
	金鑫輪(油輪)	金鑫航運股份	969.00	1878.46	吳寶惜	許開國
金門 台中	建宏	建華航運股份	1094.00	—	許丕和	許開國
	建隆輪	建德航運股份	1497.00	—	許丕和	許開國
	建廣輪	建廣航運股份	2971.00	—	許丕和	許開國
	建昌輪	建昌航運股份	1500.00	—	許丕和	許開國
基隆 金門	台福八號	大順輪船股份	1270.00	1309.00	王偉中	呂俊富
	升隆一號	金洋海運股份	3261.00	5128.00	許炳錫	吳成宗
嘉義 金門	嘉金輪	奧林匹克航運股份	992.00	1247.97	李俊興	呂炳忠
	山寶2號	海盛航運股份	1376.00	—	—	呂炳忠
	嘉金2號	奧林匹克航運股份	1518.00	3455.00	—	—
花蓮 金門	亞泥一號	裕民航運股份	3917.00	6169.68	徐旭東	吳成宗
	達和	達和航運股份	5890.00	8210.12	—	呂炳忠
台南 高雄 金門	友泰一號	瑞邦海運股份	1488.00	1931.93	黃旺根	翁經理
	盈海輪	瑞邦海運股份	1175.00	1680.00	黃旺根	翁經理
	延鴻輪	澎湖航業股份	937.00	—	張再興	呂俊富
	延聯輪	明鑫輪船股份	996.00	1200.00	張陳紅柿	呂俊富

資料來源：金門縣港務處。

表42 金門各航運輸船概況(續完)

中華民國 104 年 9 月底

航線	船名	所屬公司	船舶種類	總噸位(噸)	乘客定額	公司負責人
水頭 九宮	大洋一號	青發航運股份	小貨船	19.76	—	陳含曬
	協力號	協力海運行	小貨船	19.00	—	徐金福
	海洋1號	海洋海運股份	小客船	19.94	54	洪耀銘
	海園號	海園海運股份	小貨船	4.76	—	陳雅玉
	瓏心一號	瓏心船運	小貨船	4.73	—	林明濬
	上明八號	大和海運行	小客貨	18.15	15	李文忠
	海揚8號	良統海運行	小貨船	14.87	—	翁炳贊
	金宏興1號	海源海上貨運行	小貨船	6.51	—	劉銘華
	吉祥8號	永順海運行	小貨船	6.51	—	陳克其
沿 海	海燕叁號	海燕海運股份	小客船	19.87	55	洪天規
	東青	大和海運行	小客貨	16.10	4	陳愛珠
	金順盛49號	順平海運行	小客貨	7.58	4	李文雄
	震鴻8號	鴻順興海運股份	小客貨	7.90	4	李文雄
	金宏興8號	金宏興海運股份	小客貨	19.36	10	洪正雄
	成信號	鴻順興海運股份	小客貨	19.75	12	李文雄
	金城1號	東發海運行	小貨船	2.63	—	張瀚龍
	神洲2號	神洲海運行	小客船	19.89	51	陳國民
	金吉興98號	鴻順興海運股份	小貨船	19.65	—	李文雄
	金順發	永順海運行	小貨船	19.65	—	陳克其
	廣泰號	瑞盛海運行	小貨船	15.67	5	張瑞育
	金門農工	金門高級農工	訓練船	1.42	—	劉湘金
	鴻偉1號	鴻偉營造有限	抽砂船	48.93	—	柯凱譯
	鴻偉2號	鴻偉營造有限	平台船	18.70	—	柯凱譯
	銀河水星	銀河育樂遊艇有限	小客船	19.86	49	黎純冷
	海峰3號	海峰遊艇有限	小客船	19.87	52	陳嘉德
海峰1號	海峰遊艇有限	小客船	19.86	49	陳嘉德	
港內 外港	金港2號	金門縣港務處	巡邏船	1.26	3	張瑞心
	金港3號	金門縣港務處	巡邏船	0.97	3	張瑞心
大小 坵間	烏坵1號	金門縣政府 烏坵鄉公所	小客貨	17.67	11	翁小姐
—	瓏心	瓏心船運有限	小貨船	—	—	林明濬

資料來源：金門縣港務處。

表43 本縣旅遊概況統計

年底別	旅遊人口	旅行社家數								遊覽車 (輛)
		綜合		甲種		乙種		合計		
		總公司	分公司	總公司	分公司	總公司	分公司	總公司	分公司	
94年底	462,731	—	—	11	13	1	—	12	13	158
95年底	465,301	—	—	11	11	1	—	12	11	154
96年底	474,067	—	—	12	11	1	—	13	11	146
97年底	568,054	—	1	13	10	—	—	13	11	145
98年底	643,276	—	1	13	10	—	—	13	11	152
99年底	684,546	—	1	15	10	—	—	15	11	151
100年底	1,162,534	—	1	17	13	—	—	17	14	168
101年底	1,265,035	—	—	17	14	—	—	17	14	173
102年底	1,164,504	—	1	18	13	—	—	18	14	173
103年底	1,309,734	—	3	19	13	—	—	19	16	184
104年底										
11月	138,714	—	5	23	15	—	—	23	20	199

資料來源：金門縣政府觀光處、金門監理站、交通部觀光局。

旅館業及民宿相關統計

中華民國 104 年 11 月

國際觀光旅館	一般觀光旅館	一般旅館									民宿登記現況			
		合法旅館			非法旅館			小計			合法家數	合法房間數	非法家數	非法房間數
		家數	房間數	員工數	家數	房間數	員工數	家數	房間數	員工數				
—	—	21	1,334	507	—	—	—	21	1334	507	168	735	—	—

資料來源：交通部觀光局。

表44 本縣總會計歲出情形報告表

中華民國 104 年 11 月

單位:元

總計及 科目別	預算數	執行數			佔各科目預算 百分比%
		累計支出數	預付數	合計數	
總計	15,322,621,000	9,221,391,790	357,875,615	9,579,267,405	62.52
政權行使支出	163,832,000	117,857,526	63,000	117,920,526	71.98
行政支出	551,817,000	358,559,948	768,671	359,328,619	65.12
民政支出	1,140,934,000	800,727,737	154,577,221	955,304,958	83.73
財務支出	1,061,088,000	1,045,931,238	35,100	1,045,966,338	98.57
教育支出	1,986,176,000	1,901,975,853	1,138,218	1,903,114,071	95.82
文化支出	398,607,000	214,774,729	1,302,693	216,077,422	54.21
農業支出	2,007,673,000	510,541,002	13,295,417	523,836,419	26.09
工業支出	356,492,000	138,112,890	6,434,315	144,547,205	40.55
文通支出	2,133,465,000	851,514,088	17,562,208	869,076,296	40.74
其他經濟服務支出	1,226,237,000	580,392,215	30,896,795	611,289,010	49.85
社會保險支出	31,834,000	22,746,681	890,630	23,637,311	74.25
社會救助支出	58,085,000	39,891,145	14,263,216	54,154,361	93.23
福利服務支出	1,041,967,000	788,180,287	70,038,933	858,219,220	82.37
國民就業支出	165,251,000	58,314,565	6,000,796	64,315,361	38.92
醫療保健支出	513,585,000	388,192,059	6,718,240	394,910,299	76.89
社區發展支出	356,473,000	7,888,101	495,000	8,383,101	2.35
環境保護支出	761,955,000	316,825,147	33,395,162	350,220,309	45.96
退休撫卹給付支出	488,684,000	468,071,754	-	468,071,754	95.78
退休撫卹業務支出	2,030,000	1,931,547	-	1,931,547	95.15
警政支出	611,492,000	504,520,736	-	504,520,736	82.51
平衡預算補助支出	89,743,000	89,741,887	-	89,741,887	100.00
其他支出	164,417,000	14,700,655	-	14,700,655	8.94
第二預備金	10,784,000	-	-	-	0.00

資料來源：金門縣政府主計處審核科。

表45 本縣總會計歲入情形報告表

中華民國 104 年 11 月

單位:元

科目別	本年度歲入 預算數	分配數	執行數	
			金額	佔預算數%
總計	13,176,005,000	9,854,967,000	7,977,304,537	60.54
稅課收入	2,484,946,000	2,109,900,000	2,128,095,443	85.64
罰款及賠償收入	108,984,000	102,545,000	99,862,370	91.63
規費收入	649,348,000	481,491,000	410,691,611	63.25
財產收入	174,643,000	142,450,000	141,520,445	81.03
營業及事業收入	400,000,000	400,000,000	200,000,000	50.00
補助及協助收入	4,660,781,000	3,534,984,000	2,455,965,275	52.69
捐獻及贈與收入	4,600,000,000	3,000,000,000	2,500,000,000	54.35
其他收入	97,303,000	83,597,000	41,169,393	42.31

資料來源：金門縣政府主計處審核科。

表46 本縣稅課收入概況

中華民國 104 年 11 月

單位:元

科目別	本年度歲入 預算數	分配數	執行數	
			金額	佔預算數%
總計	2,484,946,000	2,109,900,000	2,128,095,443	85.64
土地稅	204,500,000	186,500,000	213,870,100	104.58
房屋稅	27,700,000	27,690,000	28,317,130	102.23
使用牌照稅	90,000,000	89,800,000	95,784,002	106.43
印花稅	13,500,000	12,500,000	15,910,313	117.85
菸酒稅	794,212,000	662,000,000	628,463,937	79.13
統籌分配稅	1,355,034,000	1,131,410,000	1,145,749,961	84.56

資料來源：金門縣政府主計處審核科。

表47 歷年各單位補助本地區經費

單位：仟元

補助機關及項目	95年度	96年度	97年度	98年度	99年度	100年度	101年度	102年度	103年度	104年度
補助款總計	4,811,342	4,821,702	5,389,328	5,630,529	6,003,331	6,270,363	6,049,196	5,626,015	5,545,176	7,099,568
專案補助	1,182,475	1,181,825	1,181,775	1,181,775	1,132,275	1,323,479	1,410,688	1,408,347	1,444,124	1,345,148
農委會及基建	149,025	142,007	208,223	188,825	147,990	142,342	177,385	115,331	119,950	82,137
教育部補助	120,727	122,385	152,213	246,606	214,747	125,232	130,527	140,445	132,230	179,694
內政部補助	307,553	186,837	242,494	439,811	461,499	390,043	277,452	384,454	347,821	196,307
經濟部補助	125,400	363,092	356,746	492,161	449,484	340,274	211,507	236,573	217,715	1,182,980
交通部補助	444,307	102,933	167,907	266,329	478,077	1,239,108	984,394	549,710	552,575	1,193,415
文化部補助	39,395	47,727	39,946	51,436	53,142	28,104	16,504	30,119	19,299	35,560
環保署補助	43,752	31,055	89,957	113,128	35,784	35,585	64,153	52,309	41,940	86,711
衛生福利部補助	105,628	74,906	112,303	80,527	63,928	36,355	25,927	58,444	80,996	125,381
財政部補助	47,788	56,812	151,679	62,767	55,972	45,966	44,304	49,231	48,215	50,914
消防署補助	-	-	-	-	-	4,167	-	-	-	-
勞委會補助	618	298	-	-	8,534	-	-	-	-	-
體委會補助	22,009	12,550	182	2,477	20,452	15,912	79,883	14,307	-	-
國發會	-	2,250	11,312	-	11,417	-	-	-	-	2,800
中央統籌分配稅	816,697	1,112,753	1,200,617	968,513	1,073,587	1,179,405	1,240,134	1,140,709	1,169,992	1,234,510
原委會	82	-	50	83	366	6,276	1,215	877	1,007	2,099
工程會	-	-	-	17,620	1,394	-	-	-	-	-
菸酒稅	932,011	885,816	916,041	851,462	828,892	810,912	818,937	812,062	796,668	794,212
中央統籌補助鄉鎮款	418,265	448,016	463,953	367,817	419,993	491,640	520,859	584,551	549,113	566,700
主計總處	-	-	-	249,002	20,742	2,405	-	-	-	-
經建會	55,610	50,110	93,760	50,110	525,056	-	2,320	3,500	2,248	-
法務部	-	-	40	-	-	-	-	-	-	-
台電金門區處	-	130	100	80	-	-	-	-	-	-
中油公司	-	50	30	-	-	-	-	-	-	-
台灣銀行	-	50	-	-	-	-	-	-	-	-
土地銀行	-	100	-	-	-	-	-	-	-	-
福建省政府	-	-	-	-	-	48,015	43,007	45,046	19,783	21,000
國家傳播委員會	-	-	-	-	-	5,143	-	-	-	-
國防部	-	-	-	-	-	-	-	-	1,500	-

資料來源：金門縣政府主計處。